



Ръководство за безопасност

(HL-3140CW / HL-3150CDN / HL-3150CDW / HL-3170CDW /
DCP-9015CDW / DCP-9020CDN / DCP-9020CDW /
MFC-9140CDN / MFC-9330CDW / MFC-9340CDW)

Brother Industries, Ltd.

15-1, Naeshiro-cho, Mizuho-ku, Nagoya 467-8561, Япония

Моля, прочетете настоящото ръководство, преди да започнете работа или поддръжка на продукта. Неспазването на настоящите инструкции може да доведе до повишена опасност от пожар, токов удар, изгаряния или задушаване. Brother не носи отговорност за повреди, причинени от неспазване на инструкциите в настоящото ръководство от страна на собственика на продукта.

Как да използвате настоящото ръководство:

- 1 Прочетете цялото ръководство, преди да използвате продукта, и го пазете за справки в бъдеще.
- 2 Спазвайте внимателно инструкциите в настоящото ръководство и винаги следвайте всички предупреждения и инструкции, написани върху продукта.
- 3 Ако имате неясноти по използването на продукта, след като сте прочели настоящото ръководство, обърнете се към отдела за обслужване на клиенти на Brother или към местния дилър на Brother.
- 4 За да сте сигурни, че разбирате всички инструкции, разучете символите и условните обозначения, които се използват в документацията.

Символи и условни обозначения, които се използват в документацията

В документацията се използват следните символи и условни обозначения.

Спазвайте всички предупреждения и указания, обозначени по продукта.

ВНИМАНИЕ

ВНИМАНИЕ показва потенциално опасна ситуация, която ако не бъде избегната, може да доведе до смърт или сериозни наранявания.

ПРЕДУПРЕЖДЕНИЕ

ПРЕДУПРЕЖДЕНИЕ показва потенциално опасна ситуация, която ако не бъде избегната, може да доведе до малки или средни наранявания.

ВАЖНО

ВАЖНО показва потенциално опасна ситуация, която може да доведе само до имуществени-щети- или загуба на функционалност на продукта.

ЗАБЕЛЕЖКА

Забележките показват как да реагирате при отделни възможни ситуации или ще ви дадат съвет относно начина на извършване на операцията с други характеристики.



Символите за токов удар предупреждават за опасност от токови удари.



Иконите за опасност от пожар посочват, че е налице риск от пожар.



Символите за гореща повърхност предупреждават да не докосвате горещите части на продукта.



Иконите със забрана посочват действия, които не бива да се извършват.

Удебелен шрифт Удебеленият шрифт обозначава конкретни бутони на контролния панел на продукта или на екрана на компютъра.

Курсив Курсивът набляга на важен момент или Ви препраща към сродна тема.

Courier New Текст, написан с шрифт Courier New, обозначава съобщения на LCD на продукта.

ЗАБЕЛЕЖКА

- Не всички модели се предлагат във всички страни.
- Илюстрациите в настоящото ръководство показват HL-3170CDW и MFC-9340CDW.

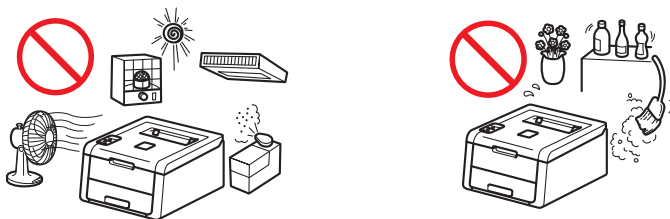
Бележки по съставянето и публикацията

Настоящото ръководство е съставено и публикувано с цел да предостави най-новата информация за безопасност на продукта към момента на публикуването. Информацията в настоящото ръководство може да подлежи на промяна.

За най-новото ръководство ни посетете на <http://solutions.brother.com/>.

Изберете безопасно място за своя продукт

Поставете продукта върху плоска, хоризонтална, стабилна повърхност, например бюро, която да не е подложена на вибрации и удари. Поставете продукта до телефонен контакт (само за MFC) и стандартен, заземен електрически контакт. Изберете място, където температурата е постоянно между 10 °C и 32,5 °C, а влажността на въздуха е между 20% и 80% (без кондензация).



ВНИМАНИЕ



НЕ излагайте продукта на пряка слънчева светлина, прекомерна топлина, открит пламък, корозивни газове, влага или прах. Това може да създаде риск от токов удар, късо съединение или пожар. Също така може да повреди продукта и/или да го приведе в състояние, негодно за работа.



НЕ поставяйте продукта в близост до отоплителни уреди, климатици, електрически вентилатори, хладилници или вода. Това може да създаде риск от токов удар, късо съединение или пожар, тъй като в контакт с продукта може да влезе вода (включително чрез кондензация, създадена от уред за отопление/климатизация/вентилация).



НЕ поставяйте продукта близо до химикали или на места, където може да възникне разлив на химикали. В частност, органичните разтворители или течности може да разтопят или деформират корпуса и/или кабелите, което създава риск от пожар или токов удар. Те също така могат да причинят неизправности или обезцветяване на продукта.



НЕ поставяйте продукта на място, където който и да било от отворите на продукта ще бъдат запушени или блокирани. Тези отвори са създадени с цел вентилация. Запушването на вентилацията на продукта може да създаде риск от прегряване и/или пожар.

Вместо това:

- Оставете разстояние от поне 150 мм между вентилационния отвор и стената.
- Поставете продукта върху твърда, хоризонтална повърхност.
- НЕ поставяйте този продукт близо до или над радиатор или печка.
- НЕ поставяйте този продукт във “вградена” инсталация, освен ако не осигурите подходяща вентилация.

ПРЕДУПРЕЖДЕНИЕ

По време на печат от този продукт се отделят някои химически вещества, а при продължителна употреба или използване в лошо вентилирани участъци може допълнително да се отделят газове с характерна миризма, като напр. озон. Разположете продукта в среда с добра вентилация за оптимална работа и комфорт.

Избягвайте да поставяте продукта на оживено място. Ако трябва да го поставите на оживено място, погрижете се продуктът да е на безопасно място, откъдето не може случайно да бъде съборен, тъй като падането може да причини наранявания на вас или други лица и сериозни повреди на продукта. Също така се уверете, че всички кабели са поставени така, че да не създават риск от спъване.

НЕ включвайте продукта в електрически контакти, които се командват със стенни прекъсвачи или автоматични таймери, нито в същата верига като други големи уреди, например климатик, копир, шредер и др., които биха могли да влияят на захранването.

НЕ слагайте в уста пакетчето силикагел - изхвърлете го. Ако бъде погълнато, незабавно потърсете медицинска помощ.

НЕ поставяйте тежки предмети върху продукта.

НЕ поставяйте този продукт върху неподходяща количка, поставка или маса. Продуктът е тежък и може да падне, което може да причини наранявания на вас и тежки повреди на продукта. При продукти тип MFC и DCP има допълнителен риск от нараняване, ако стъклото на скенера се счупи. Особено ако имате деца, моля, внимавайте продуктът да се намира на безопасно място.

ВАЖНО

- НЕ поставяйте предмети върху продукта. Това може да повиши риска от прегряване, ако продуктът даде неизправност.
 - НЕ поставяйте нищо пред продукта, което да пречи на разпечатаните документи или факсове (само при MFC).
 - НЕ поставяйте продукта близо до източници на смущения, като например високоговорители или бази на безжични телефони от друга марка, освен Brother. Това може да попречи на работата на електронните компоненти на продукта.
 - Прекъсването на захранването може да доведе до изтриване на информация от паметта на продукта.
-

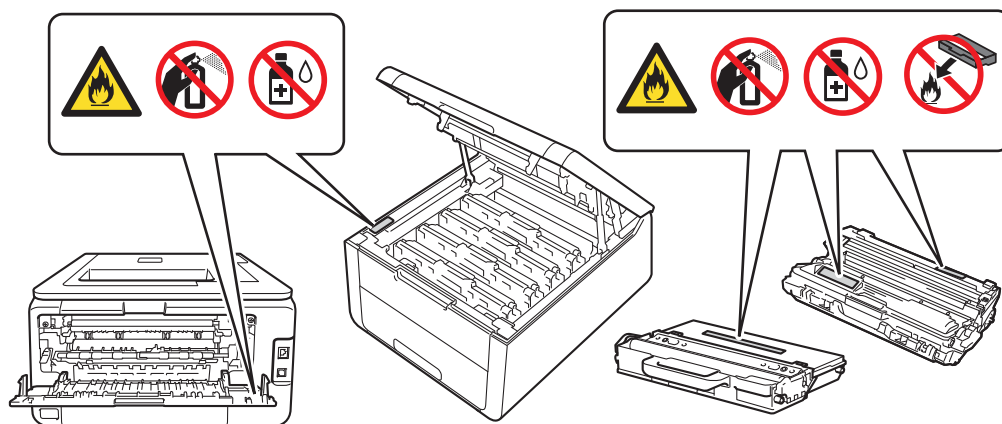
Общи предпазни мерки

⚠ ВНИМАНИЕ

При опаковането на вашия продукт са използвани найлонови пликчета. За да избегнете риска от задушаване, съхранявайте тези найлонови пликчета далеч от бебета и деца. Найлоновите пликчета не са играчки.



- НЕ поставяйте в огън тонер касета, модул от тонер касета и барабан или кутия за отпадъчен тонер. Тя може да избухне и да причини наранявания.
- НЕ използвайте запалителни вещества в близост до продукта. НЕ използвайте спрейове за почистване на продукта отвътре или отвън. Това може да причини пожар или токов удар. За инструкции относно почистването на продукта ►► Ръководство за потребителя/Основно Ръководство за потребителя: *Рутинно обслужване*.



НЕ пристъпвайте към работа с продукта при наличие на засядане на хартия или късчета хартия в продукта. Продължителният допир на хартията с изпичащия модул би могъл да предизвика пожар.



НЕ използвайте прахосмукачка за почистване на разпръснат тонер. Това може да доведе до възпламеняване на тонера в прахосмукачката и представлява потенциална опасност от пожар. Внимателно почистете тонера със сух плат без власинки и го изхвърлете съгласно местните законови разпоредби.



Извадете щепсела на продукта от контакта, преди да почиствате продукта и стъклото на скенера (само при MFC и DCP). НЕ използвайте течност или аерозолни почистващи препарати. Използвайте сух и мек плат без власинки за почистване.



Избягвайте да използвате продукта по време на гръмотевична буря. Съществува малко вероятен риск светкавица да предизвика токов удар.

Ако се допрете до тонера, спазвайте следните инструкции:

- Вдишване

Веднага потърсете медицинска помощ. В случай на инцидент вследствие на вдишване, изведете пострадалия на чист въздух и поставете в покой.

- Допир с кожата

Веднага свалете замърсените дрехи и измийте засегнатата кожа с много вода или със сапун и вода.

- Допир с очите

Потърсете медицинска помощ. Ако е попаднало вещество в очите, веднага измийте с много вода в продължение на най-малко 15 минути.

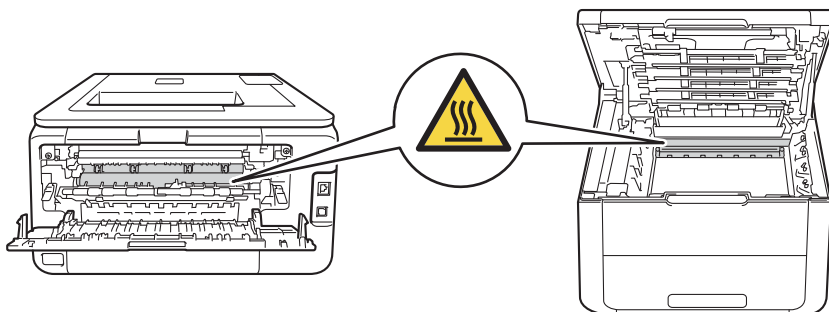
- Поглъщане

Веднага потърсете медицинска помощ. Измийте устата с вода и дайте да изпие 200 - 300 ml вода.

За повече информация за безопасност относно тонерите, използвани във вашия продукт, моля, посетете следния уеб адрес и прочетете Информационните листове за безопасност (ИЛБ): <http://sds.brother.co.jp/sdsapp/index.html>.

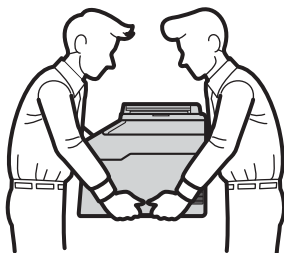
ГОРЕЩА ПОВЪРХНОСТ

Непосредствено след използване на продукта някои негови части са много горещи. Изчакайте продуктът да изстине поне 10 минути, преди да докосвате вътрешните му части.



(само MFC и DCP)

Този продукт е тежък и тежи над 20,0 кг. За да се предотвратят евентуални наранявания, поне двама души трябва да вдигнат продукта. Един човек трябва да държи продукта отпред и един човек да държи отзад, както е показано на илюстрацията по-долу. Внимавайте да не затиснете пръстите си, когато оставяте продукта.



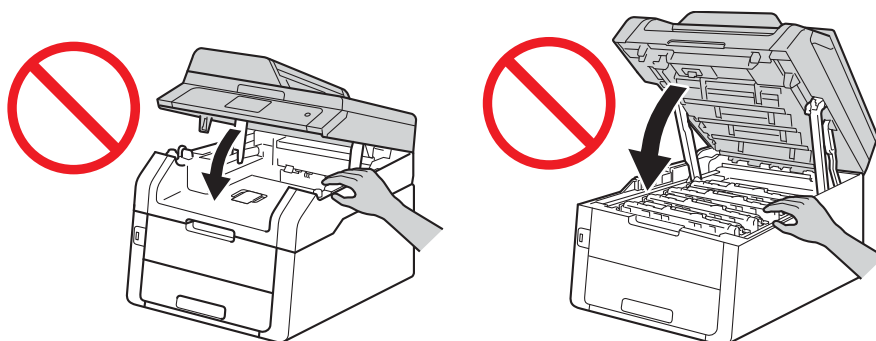
(само MFC)

Бъдете внимателни, когато модифицирате телефонни линии. Никога не пипайте открити телефонни проводници или клеми, освен ако телефонната линия не е извадена от розетката. Никога не монтирайте телефонна инсталация по време на гръмотевична буря. Никога не монтирайте стенна телефонна розетка на място, което е влажно или може да овлажне, например в близост до хладилник или друг уред, който създава кондензация. Това може да причини токов удар.

⚠ ПРЕДУПРЕЖДЕНИЕ

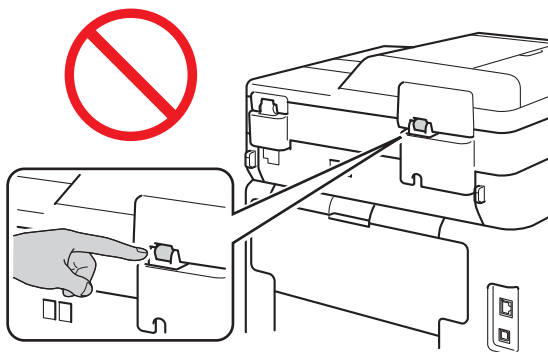
(само MFC и DCP)

Някои места по продукта могат да причинят нараняване, ако капците (затъмнените) се затварят със сила. Внимавайте, когато поставяте ръката си на местата, показани на илюстрацията, и НЕ затваряйте капците със сила.



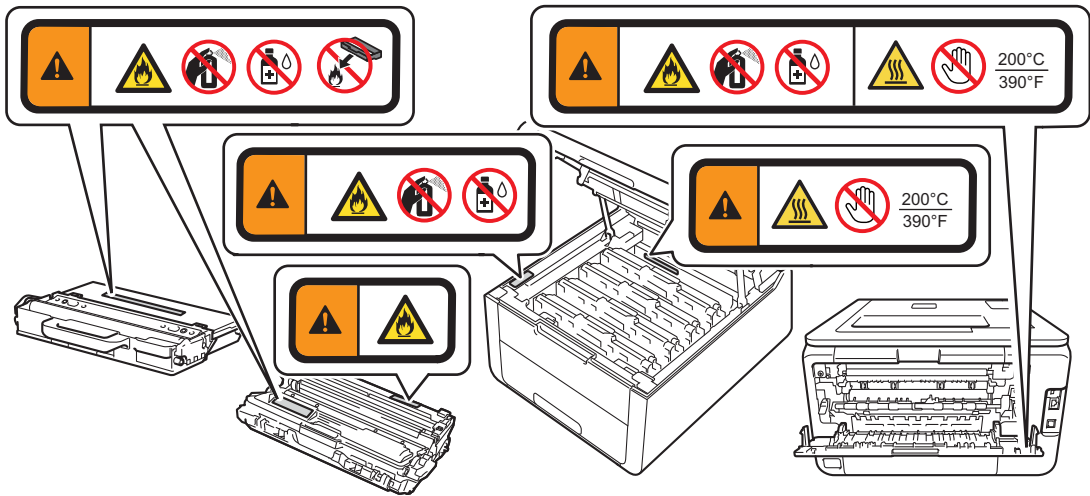
(само MFC и DCP)

За да се избегне нараняване, внимавайте да не поставите пръстите си на местата, показани на илюстрациите.



ВАЖНО

НЕ махайте и не повреждайте предупредителните етикети в изделието.

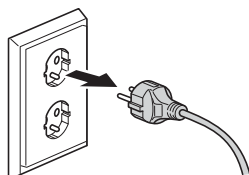


Безопасно свързване на продукта

ВНИМАНИЕ



В продукта има електроди под високо напрежение. Преди да почиствате продукта отвътре, непременно извадете първо телефонната линия от розетката (само при MFC), а след това - щепсела на захранващия кабел от електрическия контакт. По този начин ще предотвратите токов удар.



НЕ хващайте щепсела с мокри ръце. Това може да причини токов удар.



Винаги проверявайте дали щепселът е добре поставен.



Този продукт трябва да се свърже с източник на променлив ток в периметъра, посочен на табелката с технически данни. НЕ го включвайте в източник на прав ток или инвертор. Ако не сте компетентен, обърнете се към квалифициран електротехник.



НЕ оставяйте нищо върху захранващия кабел за променлив ток. НЕ поставяйте продукта там, където някой може да настъпи захранващия кабел за променлив ток, или в положение, в което уредът може да заседне или да се затегне. Това може да износи или обели кабела.



За да се осигури безопасна работа, предоставеният щепсел трябва да се поставя само в стандартен електрически контакт, заземен чрез стандартни електрически проводници. Ако е доставен щепсел с три щифта, той трябва да се поставя само в стандартен електрически контакт с три щифта, заземен правилно чрез стандартни електрически проводници.



Използвайте само захранващия кабел, предоставен с продукта.



НЕ поставяйте продукта в положение, в което кабелът ще се обтегне или ще бъде под напрежение по някакъв друг начин. Това може да износи или обели кабела.



НЕ използвайте продукта, ако захранващият кабел е износен или повреден. Това може да причини токов удар или пожар.



Brother настоятелно препоръчва ДА НЕ използвате какъвто и да е удължител на кабела.

Обслужване на продукта

НЕ се опитвайте да обслужвате продукта сами, тъй като отварянето или свалянето на капците може да ви изложи на опасно напрежение и други рискове, както и да анулира гаранцията ви. Ако срещнете проблеми с продукта, обърнете се към отдела за обслужване на клиенти на Brother или на местния дилър на Brother.

ВНИМАНИЕ



Ако продуктът бъде изпуснат или корпусът му се повреди, съществува възможност от токов удар. Извадете щепсела на продукта от електрическия контакт и се обърнете към отдела за обслужване на клиенти на Brother или на местния дилър на Brother.

ПРЕДУПРЕЖДЕНИЕ

Ако продуктът стане необичайно горещ, изпуска дим или силна миризма, или ако случайно разлее течност върху него, незабавно откачете продукта от електрическия контакт. Обърнете се към отдела за обслужване на клиенти на Brother или на местния дилър на Brother.

ВАЖНО

Ако продуктът не работи нормално, когато следвате инструкциите за работа, регулирайте само тези контроли, които са посочени в инструкциите за работа. Неправилното регулиране с други органи за управление може да доведе до повреда и обикновено изисква много труд от квалифициран техник за възстановяване на продукта за нормална експлоатация.

Гаранция на продукта и отговорност

Нищо в настоящото ръководство не влияе на съществуващите гаранции за продукта и не може да се тълкува като предоставяне на допълнителни гаранции за продукта. Неспазването на инструкциите за безопасност в настоящото ръководство може да доведе до анулиране на гаранцията на продукта.

Одобрена информация (само за MFC)

ТОВА ОБОРУДВАНЕ Е ПРЕДНАЗНАЧЕНО ДА РАБОТИ С ДВУПРОВОДНИКОВ, АНАЛОГОВ PSTN КАБЕЛ, СНАБДЕН СЪС СЪОТВЕТНИЯ КУПЛУНГ.

Brother предупреждава, че този продукт може да не функционира правилно в страна, от която не е първоначално закупен, и не предлага гаранция в случай че този продукт се използва на обществени комуникационни линии в друга страна.

Декларация за съответствие (само за Европа)

Ние, Brother Industries, Ltd.

15-1, Naeshiro-cho, Mizuho-ku, Nagoya 467-8561 Япония

декларираме, че този продукт съответства на основните изисквания на съответните директиви и разпоредби в рамките на Европейската общност.

Декларацията за съответствие (DoC) може да бъде изтеглена от нашия уеб сайт. Посетете <http://solutions.brother.com/> и:

- изберете “Europe”
- изберете вашата страна
- изберете вашия модел
- изберете “Ръководства” и вашия език, след което щракнете върху “Търси”
- изберете Декларация за съответствие
- щракнете върху “Сваляне”.

Декларацията ще бъде изтеглена като PDF файл.

Декларация за съответствие за R&TTE (Радио и телекомуникации) Директива 1999/5/ЕО (само за Европа) (Отнася се за модели с телекомуникационни и/или радио интерфейси)

Ние, Brother Industries, Ltd.

15-1, Naeshiro-cho, Mizuho-ku, Nagoya 467-8561 Япония

декларираме, че тези продукти отговарят на условията на R&TTE Директива 1999/5/ЕО.

Екземпляр от Декларация за съответствие може да се изтегли, като следвате инструкциите в раздел Декларация за съответствие (само за Европа).

CE маркировка за устройства с безжична локална мрежа (LAN) (само за Европа) (само за модели с функция за безжична локална мрежа (LAN))

Този продукт поддържа безжична LAN мрежа.

Прекъсване на захранването на устройството

⚠ ПРЕДУПРЕЖДЕНИЕ

Този продукт трябва да се монтира до електрически контакт, който е лесно достъпен. В аварийни ситуации трябва да извадите захранващия кабел от електрическия контакт, за да прекъснете изцяло захранването.

Свързване с LAN (само за модели, предназначени за работа в мрежа)

⚠ ПРЕДУПРЕЖДЕНИЕ

НЕ свързвайте този продукт в мрежа LAN, в която се получава повишаване на напрежението.

Радио смущения

Този продукт съответства на EN55022 (CISPR Издание 22)/Клас В.

Информация за рециклиране в съответствие с директивите за отпадно електрическо и електронно оборудване (WEEE) и батерии



Маркировка на продукта



Маркировка на батерията

Само за Европейския съюз

Този продукт/батерия е обозначен с един от горепосочените символи за рециклиране. Той означава, че в края на експлоатационния живот на продукта/батерията трябва да го/я изхвърлите на подходящ събирателен пункт за такива отпадъци, а не да го изхвърляте заедно с обикновените битови отпадъци.

Доброволно споразумение за оборудване за възпроизвеждане на изображения

(отнася се за нови модели, пуснати на пазара на ЕС след януари 2015 г.)

Brother гарантира, че резервни части ще се предлагат поне пет години след прекратяване на производството.

За резервни части, моля, свържете се с доставчика или дилъра на Brother.

Заявление за квалификация по международната програма ENERGY STAR®

Целта на международната програма ENERGY STAR® е да стимулира разработването и популяризирането на енергийно ефективно офис оборудване.

Като партньор на ENERGY STAR®, Brother Industries, Ltd. установи, че този продукт отговаря на спецификациите на ENERGY STAR® за енергийна ефективност.



Информация за рециклираната хартия

- Рециклираната хартия има същото качество като хартията, произведена от оригинални дървесни източници. Стандартите, които управляват съвременната рециклирана хартия, гарантират, че тя отговаря на най-високите изисквания за качество за различни процеси на печат. Оборудването за създаване на изображения, предоставено от компаниите, подписали доброволното споразумение, е подходящо за използване с рециклирана хартия, която отговаря на стандарта EN 12281:2002.
- Закупуването на рециклирана хартия запазва природните ресурси и популяризира кръговата икономика. Хартията се произвежда, като се използват целулозни влакна от дърветата. Събирането и рециклирането на хартия удължава живота на влакната до няколко жизнени цикъла, като по този начин ресурсите се използват най-добре.
- Производственият процес на рециклирана хартия е кратък. Влакната вече са били обработвани, така че се използва по-малко количество вода, химически вещества и енергия.
- Рециклирането на хартия има предимството и да намалява отделянето на въглерод, като отклонява хартиените продукти от другите маршрути за изхвърляне, като сметища и места за изгаряне. Боклукът на сметищата отделя метан, който има огромен парников ефект.

Търговски марки

Brother е търговска марка на Brother Industries, Ltd.

Microsoft, Windows, Windows Vista, Windows Server, Outlook и Internet Explorer са запазени търговски марки или търговски марки на Microsoft Corporation в Съединените щати и/или в други страни.

Apple, Macintosh, Safari, Mac OS, iPad, iPhone и iPod touch са търговски марки на Apple Inc., регистрирани в САЩ и други страни. AirPrint е търговска марка на Apple Inc.

Linux е запазената търговска марка на Linus Torvalds в САЩ и други страни.

UNIX е запазена търговска марка на The Open Group в Съединените щати и други страни.

Intel е търговска марка на Intel Corporation в САЩ и други страни.

Adobe, Illustrator, PostScript, PostScript 3 и Reader са запазени търговски марки или търговски марки на Adobe Systems Incorporated в Съединените щати и/или други страни.

Wi-Fi Direct, Wi-Fi Protected Setup (WPS), WPA, WPA2 и Wi-Fi Protected Access са марки на Wi-Fi Alliance.

Wi-Fi CERTIFIED, Wi-Fi и Wi-Fi Alliance са регистрирани марки на Wi-Fi Alliance.

FLICKR е запазена търговска марка на Yahoo! Inc.

AOSS е търговска марка на Buffalo Inc.

Google, Google Cloud Print, Google Drive, Picasa, Picasa Web Albums и Android са търговски марки на Google Inc. Използването на тези търговски марки е предмет на разрешения от Google.

Nuance, графичният знак на Nuance, PaperPort и ScanSoft са търговски марки или запазени търговски марки на Nuance Communications, Inc. или нейните филиали в Съединените щати и/или други страни.

Всяка фирма, наименованието на чийто софтуер е упоменато в настоящия наръчник, има споразумение за лицензиране на софтуера, специфично за нейните собствени програми.

Всички търговски имена и имена на продукти на компании, появяващи се върху продукти на Brother, свързани документи и други материали са търговски марки или регистрирани търговски марки на съответните компании.

Забележки по лицензиране на отворен код

Този продукт включва софтуер с отворен код.

Моля, посетете Brother Solutions Center на <http://solutions.brother.com/>, за да видите Лицензионните бележки за отворен код и Информацията за авторски права.

Авторско право и лицензиране

©2015 Brother Industries, Ltd. Всички права запазени.

Този продукт включва софтуер, разработен от следните производители:

©1983-1998 PACIFIC SOFTWARES, INC. ВСИЧКИ ПРАВА ЗАПАЗЕНИ.

©2008 Devicescape Software, Inc. Всички права запазени.

Този продукт включва софтуера “KASAGO TCP/IP”, разработен от ZUKEN ELMIC, Inc.

Друга информация

FlashFX® е запазена търговска марка на Datalight, Inc.

FlashFX® Copyright 1998-2010 Datalight, Inc.

Патентно ведомство на САЩ 5,860,082/6,260,156

FlashFX® Pro™ е търговска марка на Datalight, Inc.

Reliance™ е търговска марка на Datalight, Inc.

Datalight® е запазена търговска марка на Datalight, Inc.

Copyright 1989-2010 Datalight, Inc., всички права запазени

Отдел за обслужване на клиенти на Brother

Обслужване на клиенти

Посетете <http://www.brother.com/> за информация за контакти с местния офис на Brother.

Места със сервизни центрове

За сервизните центрове във вашата страна се обърнете към местния офис на Brother. Информация за контакт с адреси и телефонни номера на местните офиси може да се намери на <http://www.brother.com/>, като изберете вашата страна.

Незаконно използване на копирна техника (само за MFC и DCP)

Възпроизвеждането на някои артикули или документи с цел измама е нарушение. По-долу е представен непълен списък на документи, чието копиране може да е незаконно. Ако имате съмнения за конкретен артикул или документ предлагаме да се осведомите от своя юрисконсулт и/или съответните правни органи:

- Парична единица
- Облигации или други сертификати за задлъжнялост
- Сертификати за депозити
- Военна служба или работни варианти на документи
- Паспорти
- Пощенски марки (унищожени или неунищожени)
- Имиграционни документи
- Документи за социално осигуряване
- Чекове или платежни нареждания, издадени от държавни агенции
- Отличителни значки или емблеми

Освен това, свидетелства за правоуправление на МПС и/или регистрационни талони на МПС не могат да се копират съгласно законите в някои държави.

Творби с авторско право не могат да се копират по закон, като изключение прави “търговската почтеност”, отнасяща се за някои части от творба с авторско право. Изработването на няколко копия би означавало неправомерно използване. Творбите на изкуството трябва да се считат за еквивалент на творби с авторско право.

brother



www.brotherearth.com