

Three overlapping blue circles of varying shades are positioned on the left side of the page, partially overlapping the title.

Produktsikkerhedsguide

(HL-3140CW / HL-3150CDN / HL-3150CDW / HL-3170CDW /
DCP-9015CDW / DCP-9020CDN / DCP-9020CDW /
MFC-9140CDN / MFC-9330CDW / MFC-9340CDW)

Brother Industries, Ltd.

15-1, Naeshiro-cho, Mizuho-ku, Nagoya 467-8561, Japan

Læs denne brugsanvisning, før du tager produktet i brug eller udfører vedligeholdelse. Hvis disse instruktioner ikke følges, er der øget risiko for brand, elektrisk stød, forbrændinger eller kvælning. Brother kan ikke holdes ansvarlig for beskadigelser i situationer, hvor produktets ejer har tilsidesat de i denne brugsanvisning angivne instruktioner.

Sådan anvender du denne brugsanvisning:

- 1 Læs hele brugsanvisningen, før du bruger produktet, og gem den til senere brug.
- 2 Følg instruktionerne i denne brugsanvisning nøje, og sørg altid for, at du følger alle advarsler og instruktioner markeret på produktet.
- 3 Hvis du, efter at have læst denne brugsanvisning, er i tvivl om, hvordan du skal betjene produktet, kan du kontakte Brother Support.
- 4 For at sikre at du forstår alle instrukser, bør du studere de symboler og termer, der anvendes i dokumentationen nedenfor.

Symboler og termer, der bruges i dokumentationen

De følgende symboler og termer er anvendt i hele dokumentationen.

Følg alle de advarsler og instruktioner, der er markeret på produktet.

ADVARSEL

ADVARSEL angiver, at der er en potentielt farlig situation, som kan resultere i dødsfald eller alvorlige personskader.

FORSIGTIG

FORSIGTIG angiver, at der er en potentielt farlig situation, som kan resultere i mindre eller moderate personskader.

VIGTIGT!

VIGTIGT! angiver, at der er en potentielt farlig situation, som kan resultere i materielle skader eller nedsat produktfunktionalitet.

BEMÆRK

Bemærkninger fortæller dig, hvordan du skal reagere i en given situation, eller giver tip om, hvordan funktionsmåden fungerer med andre funktioner.



Elektriske faresymboler advarer om risiko for elektrisk stød.



Brandfaresymboler advarer om risiko for brand.



Symboler for varme overflader betyder, at du skal undgå at berøre varme produktdele.



Forbudt-symboler vises ved handlinger, der ikke må udføres.

Fed

Fed skrift identificerer bestemte knapper på produktets kontrolpanel eller på computerskærmen.

Kursiv

Kursiv skrifttype fremhæver et vigtigt punkt eller henviser dig til et beslægtet emne.

Courier New

Tekst med skrifttypen Courier New identificerer meddelelser på produktets display.

BEMÆRK

- Ikke alle modeller er tilgængelige i alle lande.
 - Illustrationerne i denne brugsanvisning viser HL-3170CDW og MFC-9340CDW.
-

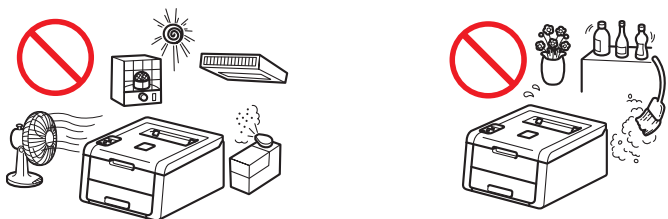
Bemærkning om udarbejdelse og udgivelse

Denne brugsanvisning er udarbejdet og udgivet for at stille de nyeste oplysninger om produktsikkerhed til rådighed på tidspunktet for offentliggørelsen. Oplysningerne i denne brugsanvisning kan ændres.

Du kan hente den nyeste brugsanvisning på <http://solutions.brother.com/>.

Vælg en sikker placering for produktet

Anbring produktet på en flad, vandret, stabil overflade, der ikke udsættes for vibrationer og stød, som f.eks. et bord. Anbring produktet i nærheden af et telefonstik (kun MFC) og en jordet stikkontakt. Vælg en placering, hvor temperaturen er mellem 10 °C og 32,5 °C, og hvor fugtigheden er mellem 20 % og 80 % (uden kondensering).



ADVARSEL



Du må IKKE udsætte produktet for direkte sollys, høj varme, åben ild, korroderende gasser, fugt eller stød. Hvis du gør dette, øges risikoen for elektrisk stød, kortslutning eller brand. Det kan også beskadige produktet og/eller umuliggøre reparation.



Du må IKKE placere produktet i nærheden af varmeapparater, klimaanlæg, elektriske blæsere, køleskabe eller vand. Hvis du gør dette, øges risikoen for kortslutning eller brand, da produktet kan komme i kontakt med vand (herunder kondensering, der skyldes opvarmningsudstyr/klimaanlæg/ventilationsudstyr).



Du må IKKE placere produktet i nærheden af kemikalier eller på steder, hvor der kan opstå kemikaliespild. Dette gælder især organiske opløsningsmidler eller væsker, der kan få kabinettet og/eller kablerne til at smelte eller opløses, og dermed øge risikoen for brand eller elektrisk stød. De kan også ødelægge produktets funktion eller misfarve det.



Du må IKKE placere produktet på et sted, hvor spalter og andre åbninger spærres eller blokeres. Disse spalter og åbninger bruges til ventilation. Blokering af produktets ventilation kan skabe risiko for overophedning og/eller brand.

Gør følgende i stedet:

- Sørg for, at der er en afstand på mindst 150 mm mellem ventilationsåbningen og væggen.
- Anbring produktet på en stabil og plan overflade.
- Du må IKKE placere produktet i nærheden af eller oven på en radiator eller et varmeapparat.
- Du må IKKE placere produktet i en "indbygget" installation, medmindre der er sørget for tilstrækkelig ventilation.

FORSIGTIG

Dette produkt afgiver kemiske stoffer under udskrivning, og hvis det anvendes i længere tid eller i dårligt ventilerede områder, kan der opstå udledning af ildelugtende gasser såsom ozon. Anbring produktet i et godt ventileret område for at opnå optimal ydeevne og komfort.

Undgå at anbringe produktet på et befærdet sted. Hvis det er nødvendigt at placere produktet på et befærdet sted, skal du sørge for, at det er placeret et sikkert sted, hvor det ikke kan væltes ned, da dette kan medføre skade på dig eller andre og beskadige produktet. Du skal også sørge for, at kablerne er gjort fast, så ingen kan falde i dem.

Du må IKKE slutte produktet til en stikkontakt, der styres af afbrydere eller automatiske timere, eller slutte det til samme kredsløb som store apparater, f.eks. klimaanlæg, kopimaskine, makulator osv., der kan afbryde strømforsyningen.

Indholdet af posen med silicagel MÅ IKKE spises, du bedes derfor smide den ud. Hvis en person kommer til at spise indholdet, skal der omgående søges lægehjælp.

Du må IKKE placere tunge genstande på produktet.

Du må IKKE placere dette produkt på en ustabil vogn, stativ eller bord. Produktet er tungt og kan vælte ned og forårsage personskade og beskadigelse af produktet. For MFC- og DCP-produkter er der endvidere risiko for personskade, hvis scannerpladen går i stykker. Produktet skal placeres på et sikkert sted – især, hvis du har børn.

VIGTIGT!

- Du må IKKE anbringe genstande oven på produktet. Hvis du gør dette, øges risikoen for overophedning, hvis produktet går i stykker.
 - Du må IKKE placere noget foran produktet, der kan blokere for udskrevne dokumenter eller faxmeddelelser (kun MFC).
 - Du må IKKE placere produktet ved siden af forstyrrende kilder, f.eks. højttalere eller baser til trådløse telefoner af andre mærker end Brother. Hvis du gør dette, kan det forstyrre produktets elektroniske dele.
 - Forstyrrelser i det elektriske system kan slette information i produktets hukommelse.
-

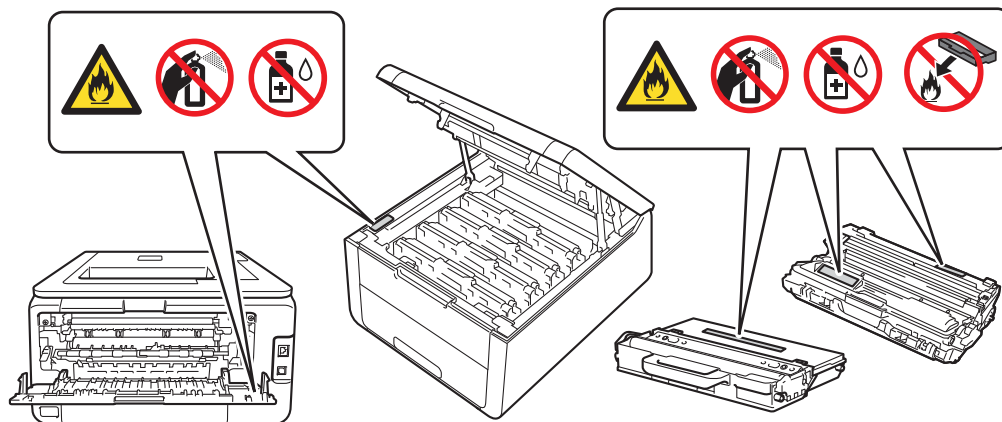
Generelle forholdsregler

⚠ ADVARSEL

Produktet er pakket ind i plastikposer. Plastikposerne skal holdes uden for babyer og børns rækkevidde for at undgå kvælningsulykker. Plastikposer er ikke legetøj.



- Du må IKKE brænde en toner, en toner-/tromle eller en affaldstonerbeholder. Enhederne kan eksplodere og forårsage personskade.
- Brug IKKE brændbare substanser i nærheden af produktet. Brug IKKE nogen form for spray for at rense den indvendige eller udvendige side af produktet. Hvis du gør dette, kan der opstå brand, eller du kan få elektrisk stød. Yderligere instruktioner om rengøring af produktet: ►► Brugsanvisning/Grundlæggende brugsanvisning: *Rutinemæssig vedligeholdelse*.



Forsøg IKKE at betjene dette produkt, når der er papirstop eller løse papirstykker inde i produktet. Hvis papir har kontakt med fikseringsenheden i længere tid, kan det forårsage brand.



Brug IKKE en støvsuger til at fjerne spildt toner. Det kan forårsage, at tonerpulveret antændes i støvsugeren og eventuelt medfører brand. Tør omhyggeligt tonerpulveret op med en tør, frugfri, blød klud, og bortskaf det i henhold til lokale bestemmelser.



Træk stikket ud af stikkontakten før rengøring af produktet og scannerens glasplade (kun MFC og DCP). Du må IKKE bruge væsker eller aerosolrengøringsmidler. Brug en tør, fnugfri, blød klud til rengøringen.



Undgå at bruge dette produkt i tordenvejr. Du kan i meget sjældne tilfælde få elektrisk stød fra lyn.

Hvis du får toner på dig, skal du følge disse anvisninger:

- Indånding

Søg straks lægehjælp. Ved ulykkestilfælde med indånding skal den tilskadekomne føres ud i frisk luft og holdes i ro.

- Hudkontakt

Fjern straks forurenede tøj og vask den påvirkede hud med rigeligt vand eller sæbe og vand.

- Øjenkontakt

Søg lægehjælp. Hvis stoffet er kommet i øjnene, skal de omgående skylles med rigeligt vand i mindst 15 minutter.

- Indtagelse

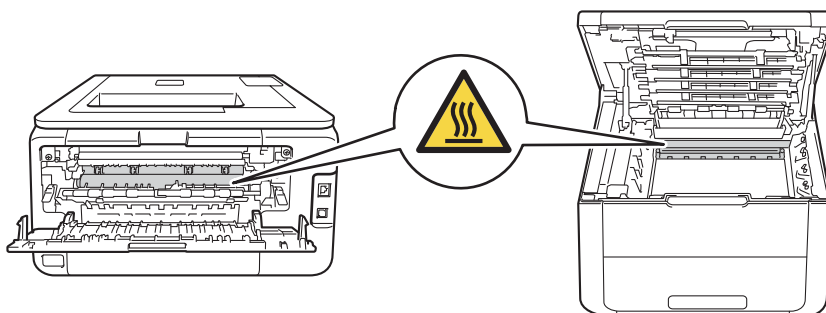
Søg straks lægehjælp. Skyl munden med vand og giv 200 - 300 ml vand at drikke.

Yderligere oplysninger om sikkerhed i forbindelse med tonerpulveret i produktet findes på sikkerhedsdataarket, som kan hentes på følgende webadresse <http://sds.brother.co.jp/sdsapp/index.html>.



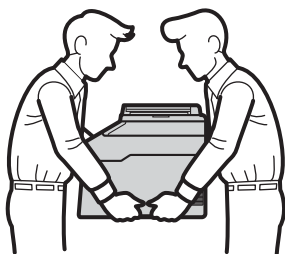
VARM OVERFLADE

Hvis du lige har brugt produktet, er visse dele indeni produktet meget varme. Lad produktet køle af i mindst 10 minutter, før du rører produktets indvendige dele.



(kun MFC og DCP)

Dette produkt er tungt og vejer mere end 20,0 kg. For at forhindre eventuelle skader, skal man altid være mindst to personer om at løfte produktet. En person skal holde på fronten af produktet og en anden skal holde på dets bagside, som vist på illustrationen nedenfor. Vær forsigtig med ikke få dine fingre i klemme, når du lægger produktet.



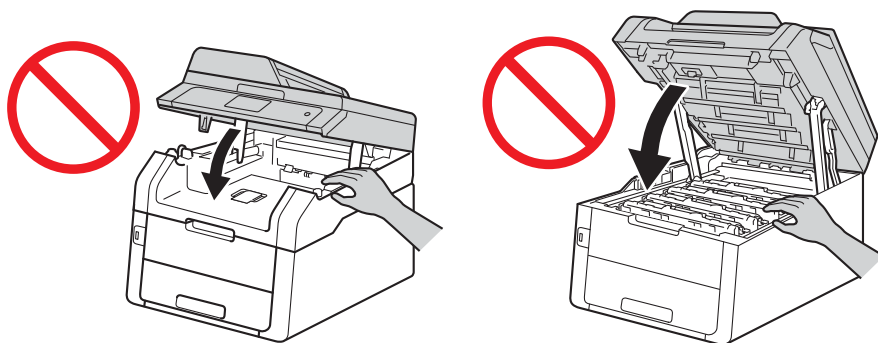
(kun MFC)

Vær forsigtig med at ændre telefonledninger. Du må aldrig røre ved blottagte telefonledninger eller -stik, medmindre telefonledningen er blevet trukket ud af stikkontakten. Du må aldrig tilslutte telefonledningerne i tordenvæjr. Sørg for, at et telefonvægstik aldrig placeres et sted, der er eller kan blive vådt, som f.eks. når et køleskab eller andet udstyr, der danner kondensvand. Hvis du gør dette, kan du få elektrisk stød.

⚠ FORSIGTIG

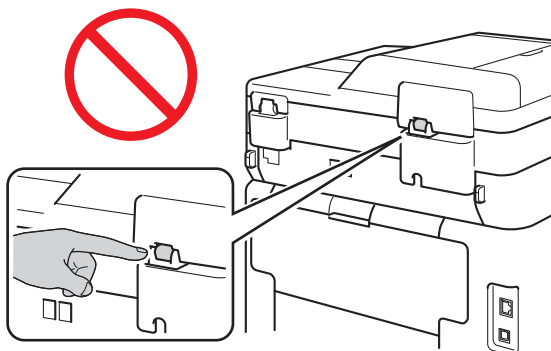
(kun MFC og DCP)

Nogle områder af produktet kan forårsage personskade, hvis dækslerne (skraverede) bliver lukket med magt. Vær forsigtig, når du fører hånden i de områder, der er vist på illustrationer, og disse dæksler må IKKE lukkes med magt.



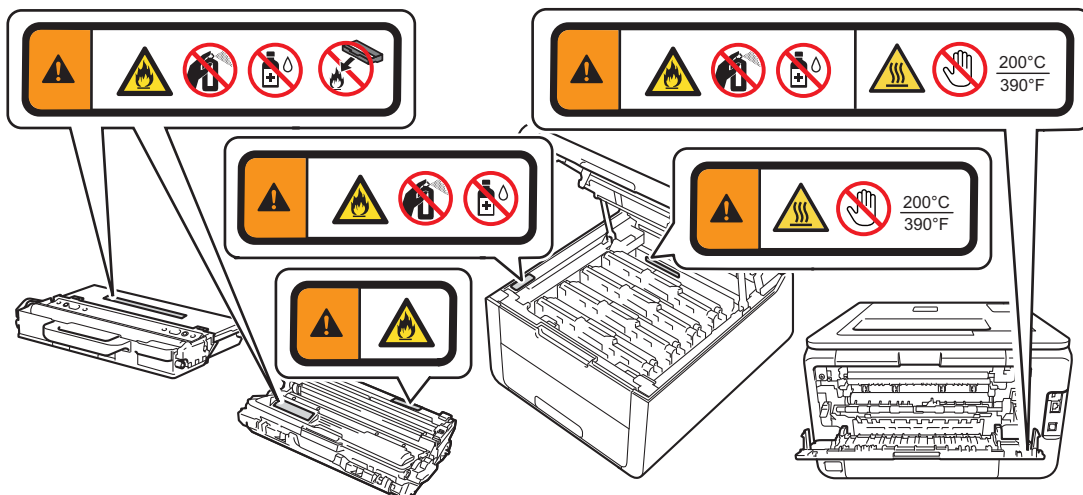
(kun MFC og DCP)

For at forhindre personskader skal du passe på ikke at anbringe fingrene i de områder, der er vist på illustrationerne.



VIGTIGT!

Fjern og beskadig IKKE forsigtigheds- og advarselmærkater inden i produktet.

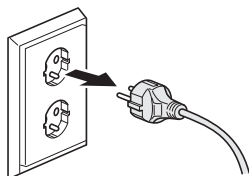


Sikker tilslutning af produktet

⚠ ADVARSEL



Der er højspændingselektroder inden i produktet. Før du rengør produktet indeni, skal du sørge for, at du først har trukket telefonledning ud (kun MFC) og derefter netledningen ud af stikkontakten. Derved kan elektrisk stød forhindres.



Du må IKKE røre ved stikket med våde hænder. Hvis du gør dette, kan du få elektrisk stød.



Sørg altid for, at stikket sættes helt ind.



Produktet skal tilsluttes en vekselstrømskilde inden for den rækkevidde, der er angivet på mærkelabelen. Du må IKKE tilslutte det til en jævnstrømskilde eller omformer. Hvis du er i tvivl, skal du kontakte en autoriseret installatør.



Du må IKKE lade noget hvile på netledningen. Anbring IKKE dette produkt således, at man kan komme til træde på netledningen eller placeret så ledningen kan komme i klemme eller sidder fast. Hvis du gør dette, kan ledningen blive slidt eller flosset.



Af sikkerhedshensyn må stikket kun sættes direkte i en standardstikkontakt – du må ikke bruge stikdåser eller forlængerledninger. Hvis nedledningen leveres med tre-benet stik, skal dette sættes direkte i en standardstikkontakt med tre åbninger og være sikkert jordet via den almindelige elektriske ledningsføring.



Brug kun den netledning, der fulgte med produktet.



Du må IKKE placere produktet i en position, hvor der bliver trukket i ledningen, eller hvor ledningen på anden vis bliver sat under pres. Hvis du gør dette, kan ledningen blive slidt eller flosset.



Du må IKKE bruge produktet, hvis netledningen er flosset eller beskadiget. Hvis du gør dette, kan du få elektrisk stød, eller der kan opstå brand.



Brother anbefaler på det kraftigste, at du IKKE anvender andre typer af forlængerledning.

Servicering af produktet

Du må IKKE selv forsøge at reparere produktet, da du bl.a. kan risikere at komme til at røre ved farlige spændingspunkter, når du åbner eller fjerner låg, og reklamationsretten kan bortfalde. Hvis du oplever problemer med din maskine, skal du kontakte Brother-kundeservice eller din lokale Brother Support.

ADVARSEL



Der er risiko for at få elektrisk stød, hvis produktet er blevet tabt, eller hvis kabinetter er blevet beskadiget. Træk stikket til produktet ud af stikkontakten, og kontakt Brother Support.

FORSIGTIG

Træk omgående stikket til produktet ud af stikkontakten, hvis produktet bliver usædvanligt varmt, hvis der kommer røg fra det, hvis det lugter kraftigt, eller hvis du kommer til at spilde væske ned i det. Kontakt Brother-kundeservice eller din lokale Brother Support.

VIGTIGT!

Du må kun justere de kontrolfunktioner, der beskrives i betjeningsanvisningerne, hvis produktet ikke fungerer normalt, selvom du følger betjeningsanvisningerne. Forkert justering af andre kontrolfunktioner kan forårsage skade og vil ofte kræve omfattende arbejde af en autoriseret tekniker at retablere produktet til normal funktion.

Reklamationsret og ansvar

Intet i denne brugsanvisning skal påvirke en eksisterende reklamationsret eller tolkes som tildeling af yderligere reklamationsret. Manglende overholdelse af sikkerhedsanvisningerne i denne brugsanvisning kan ugyldiggøre din reklamationsret.

Godkendelsesinformation (kun MFC)

DETTE UDSTYR ER DESIGNET TIL AT FUNGERE SAMMEN MED EN ALMINDELIG ANALOG TELEFONLINJE MED DET RIGTIGE STIK.

Brother meddeler, at dette produkt muligvis ikke vil fungere rigtigt i andre lande end der, hvor det oprindeligt er blevet købt, og tilbyder ikke nogen form for garanti, hvis dette produkt anvendes på offentlige telekommunikationslinjer i et andet land.

Overensstemmelseserklæring (kun Europa)

Vi, Brother Industries, Ltd. med adressen
15-1, Naeshiro-cho, Mizuho-ku, Nagoya 467-8561 Japan,
erklærer hermed, at dette produkt overholder alle væsentlige krav i direktiver og bestemmelser i kraft inden for Den Europæiske Union.

Overensstemmelseserklæringen (Declaration of Conformity (DoC)) kan findes på vores websted. Besøg <http://solutions.brother.com/> og:

- vælg "Europe"
- vælg dit land
- vælg din model
- vælg "Manualer" og dit sprog, og klik derefter på "Søg"
- vælg Overensstemmelseserklæring
- klik på "Download".

Overensstemmelseserklæringen vil blive hentet som en PDF-fil.

Overensstemmelseserklæring for R&TTE-direktiv (Radio- og telekommunikation) 1999/5/EF (kun Europa) (Gælder for modeller med tele- og/eller radiointerfaces)

Vi, Brother Industries, Ltd. med adressen
15-1, Naeshiro-cho, Mizuho-ku, Nagoya 467-8561 Japan,
erklærer hermed, at disse produkter overholder R&TTE-direktivet 1999/5/EF. En kopi af Declaration of Conformity (overensstemmelseserklæringen) kan hentes ved at følge anvisningerne i afsnittet Declaration of Conformity (kun Europa).

CE-mærkning af enheder med trådløst netværk (kun Europa) (Kun modeller med trådløs LAN-funktion)

Dette produkt understøtter trådløst LAN.

Afbrydelse af enheden

⚠ FORSIGTIG

Dette produkt skal installeres i nærheden af en stikkontakt, der er nem adgang til. I nødsituationer skal du trække netledningen ud af stikkontakten for helt at afbryde strømmen.

LAN-forbindelse (Kun netværksmodeller)

⚠ FORSIGTIG

Tilslut IKKE dette produkt til en LAN-forbindelse, hvor der kan forekomme overspænding.

Radiointerferens

Dette produkt overholder EN55022 (CISPR Publication 22)/Class B.

Genbrugsinformation i overensstemmelse med WEEE- og Batteridirektiverne



Symbol på produkt



Symbol på batteri

Gælder kun Den Europæiske Union

Produktet/batteriet er mærket med et af de ovenstående genvindingssymboler. Symbolerne betyder, at et brugt produkt/batteri skal afleveres på et dertil egnet indsamlingssted og ikke bortskaffes som normalt husholdningsaffald.

Frivillig aftale vedrørende billedbehandlingsudstyr

(Denne gælder for nye modeller markedsført i EU efter januar 2015).

Brother garanterer, at servicedele vil være tilgængelige i mindst fem år efter produktionsafslutning.

Kontakt en Brother-forhandler eller Brother Support for at få servicedele.

International ENERGY STAR® kvalifikationserklæring

Formålet med International ENERGY STAR® Program er at fremme udviklingen og udbredelsen af energieffektivt kontorudstyr.

Som ENERGY STAR® Partner har Brother Industries, Ltd. fastslået, at dette produkt opfylder ENERGY STAR®-specifikationerne for energieffektivitet.



Oplysninger vedrørende genbrugspapir

- Genbrugspapir er af samme kvalitet som papir, der er fremstillet af skovmaterialer. De standarder, der styrer moderne genbrugspapir, sikrer, at det opfylder de højeste kvalitetskrav i forbindelse med forskellige udskrivningsprocesser. Det billedbehandlingsudstyr, der leveres af VA-underskrivere (underskrivere af frivillig aftale), er egnet til brug sammen med genbrugspapir, der opfylder standarden EN 12281:2002.
- Køb af genbrugspapir sparer naturlige ressourcer og fremmer den cirkulære økonomi. Papiret fremstilles ved at bruge cellulosefibre fra træ. Indsamling og genbrug af papir forlænger fibres levetid gennem flere cyklusser, så ressourcerne udnyttes bedst muligt.
- Produktionsprocessen for genbrugspapir er kortere. Fibrene er allerede behandlet, så der anvendes mindre vand, kemikalier og energi.
- En af fordelene ved genbrug af papir er, at der spares kulstof ved at omdirigere papirprodukter fra alternative bortskaffelsesveje som f.eks. affaldsdeponering og forbrænding. Ved affaldsdeponering udledes metangas, der har en kraftig drivhuseffekt.

Varemærker

Brother er et varemærke tilhørende Brother Industries, Ltd.

Microsoft, Windows, Windows Vista, Windows Server, Outlook og Internet Explorer er enten registrerede varemærker eller varemærker tilhørende Microsoft Corporation i USA og/eller andre lande.

Apple, Macintosh, Safari, Mac OS, iPad, iPhone, og iPod touch er varemærker tilhørende Apple Inc., registreret i USA og andre lande. AirPrint er et varemærke tilhørende Apple Inc.

Linux er det registrerede varemærke tilhørende Linus Torvalds i USA og andre lande.

UNIX er et registreret varemærke tilhørende The Open Group i USA og andre lande.

Intel er et varemærke tilhørende Intel Corporation i USA og andre lande.

Adobe, Illustrator, PostScript, PostScript 3 og Reader er enten registrerede varemærker eller varemærker tilhørende Adobe Systems Incorporated i USA og/eller andre lande.

Wi-Fi Direct, Wi-Fi Protected Setup (WPS), WPA, WPA2 og Wi-Fi Protected Access er mærker tilhørende Wi-Fi Alliance.

Wi-Fi CERTIFIED, Wi-Fi og Wi-Fi Alliance er registrerede varemærker tilhørende Wi-Fi Alliance.

FLICKR er et registreret varemærke tilhørende Yahoo! Inc.

AOSS er et varemærke tilhørende Buffalo Inc.

Google, Google Cloud Print, Google Drive, Picasa, Picasa Web Albums og Android er varemærker tilhørende Google Inc. Brug af disse varemærker kræver tilladelse fra Google.

Nuance, Nuance-logoet, PaperPort og ScanSoft er varemærker eller registrerede varemærker tilhørende Nuance Communications, Inc. eller dennes datterselskaber i USA og/eller andre lande.

De enkelte selskaber, hvis softwaretitler er nævnt i denne brugsanvisning, har en softwarelicensaftale specifikt for deres navnebeskyttede programmer.

Alle varebetegnelser og produktnavne fra virksomheder, der vises på Brother-produkter, relaterede dokumenter og andet materiale, er alle varemærker eller registrerede varemærker tilhørende de respektive selskaber.

Open Source-licensbemærkninger

Dette produkt omfatter open-source-software.

Besøg Brother Solutions Center på <http://solutions.brother.com/> for at se Open Source Licensing Remarks og Copyright information.

Copyright og licens

© 2015 Brother Industries, Ltd. Alle rettigheder forbeholdes.

Dette produkt indeholder software, der er udviklet af de følgende leverandører:

©1983-1998 PACIFIC SOFTWARES, INC. ALLE RETTIGHEDER FORBEHOLDSES.

© 2008 Devicescape Software, Inc. Alle rettigheder forbeholdes.

Dette produkt omfatter "KASAGO TCP/IP" software udviklet er ZUKEN ELMIC, Inc.

Andre oplysninger

FlashFX[®] er et registreret varemærke tilhørende Datalight, Inc.

FlashFX[®] Copyright 1998-2010 Datalight, Inc.

USA patentkontor 5,860,082/6,260,156

FlashFX[®] Pro[™] er et varemærke tilhørende Datalight, Inc.

Reliance[™] er et varemærke tilhørende Datalight, Inc.

Datalight[®] er et registreret varemærke tilhørende Datalight, Inc.

Copyright 1989-2010 Datalight, Inc. Alle rettigheder forbeholdes

Brother Support

Kundeservice

Besøg <http://www.brother.com/> for kontaktoplysninger om dit lokale Brother-kontor.

Servicecentre

For oplysninger om servicecentre i Danmark skal du kontakte dit lokale Brother-kontor.

Kontaktoplysninger om adresser og telefoner for lokale kontorer kan findes på

<http://www.brother.com/> ved at vælge dit land.

Ulovlig brug af kopieringsudstyr (kun MFC og DCP)

Det er en forbrydelse at fremstille reproduktioner af visse elementer eller dokumenter for at begå svindel. Følgende er en ufuldstændig liste over dokumenter, det er ulovligt at fremstille kopier af. Vi foreslår, at du henvender dig til en juridiske rådgiver og/eller myndighederne, hvis du er i tvivl om et bestemt emne eller dokument:

- Valuta
- Obligationer eller andre gældsdokumenter
- Deponeringscertifikater
- Papirer i forbindelse med militærtjeneste eller indkaldelse
- Pas
- Poststempler (annullerede eller ikke-annullerede)
- Immigrationspapirer
- Sundhedsdokumenter
- Checks eller veksler fra myndighederne
- Identifikationsskilte eller insignier

Derudover må kørekort og/eller registreringsattester til motorkøretøjer ikke kopieres i henhold til visse lokale love.

Det er ikke lovligt at kopiere copyright-beskyttet arbejde med undtagelse af "fair aftale" i relation til copyright-beskyttet arbejde. Flere kopier ville indikere ukorrekt brug. Kunstværker bør betragtes som svarende til copyright-beskyttet arbejde.

brother



www.brotherearth.com