

Three overlapping circles in shades of blue are positioned on the left side of the page, partially overlapping the title. The circles are arranged horizontally, with the leftmost being the darkest blue and the rightmost being the lightest blue.

Guia de Segurança de Produto

(HL-3140CW / HL-3150CDN / HL-3150CDW / HL-3170CDW /
DCP-9015CDW / DCP-9020CDN / DCP-9020CDW /
MFC-9140CDN / MFC-9330CDW / MFC-9340CDW)

Brother Industries, Ltd.

15-1, Naeshiro-cho, Mizuho-ku, Nagoya 467-8561, Japão

Leia este guia antes de tentar utilizar o produto ou antes de tentar efectuar qualquer tipo de manutenção. A inobservância destas instruções pode resultar num risco acrescido de incêndio, choques eléctricos, queimaduras ou asfixia. A Brother não se responsabiliza por danos resultantes do facto de o proprietário do produto não ter seguido as instruções indicadas neste guia.

Como utilizar este manual:

- 1 Leia todo o manual antes de utilizar o produto e guarde-o para referência futura.
- 2 Siga cuidadosamente todas as instruções incluídas neste manual e respeite sempre todos os avisos e instruções marcados no produto.
- 3 Se tiver alguma dúvida relativamente à utilização do produto após ler este manual, consulte o Serviço de Apoio ao Cliente da Brother ou o seu Revendedor Brother local.
- 4 Para garantir que compreende todas as instruções, estude os símbolos e as convenções utilizados na documentação.

Símbolos e convenções utilizados nesta documentação

Os símbolos e as convenções seguintes são utilizados ao longo da documentação.

Siga todos os avisos e instruções assinalados no produto.

ADVERTÊNCIA

ADVERTÊNCIA indica uma situação potencialmente perigosa que, se não for evitada, pode resultar em morte ou ferimentos graves.

AVISO

AVISO indica uma situação potencialmente perigosa que, se não for evitada, pode resultar em ferimentos ligeiros ou moderados.

IMPORTANTE

IMPORTANTE indica uma situação potencialmente perigosa que pode resultar em acidentes com danos exclusivamente materiais ou perda da funcionalidade do produto.

NOTA

Notas sobre como enfrentar situações que possam surgir ou sugestões sobre o funcionamento da operação com outras funcionalidades.



Os ícones de Perigo Eléctrico alertam para possíveis choques eléctricos.



Os ícones de Perigo de Incêndio alertam para a possibilidade de incêndio.



Os ícones de superfície quente indicam que não deve tocar em partes do produto que estão quentes.



Os ícones de proibição indicam operações que não podem ser executadas.

Negrito

O tipo de letra negrito identifica botões específicos do painel de controlo do produto ou que aparecem no ecrã do computador.

Itálico

O tipo de letra itálico destaca um ponto importante ou remete-o para um tópico associado.

Courier

Texto no tipo de letra Courier New identifica mensagens no LCD do produto.

New

NOTA

- Estes modelos não estão disponíveis em todos os países.
 - As figuras deste guia ilustram o HL-3170CDW e MFC-9340CDW.
-

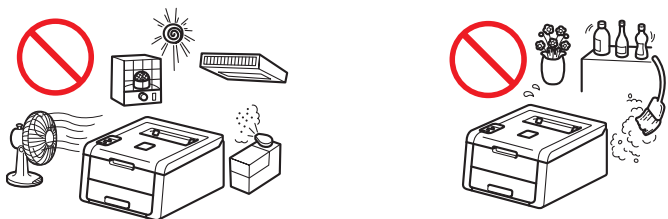
Nota de compilação e publicação

Este manual foi compilado e publicado com a intenção de fornecer as mais recentes informações de segurança relativas ao produto no momento da publicação. A informação contida neste manual pode estar sujeita a alterações.

Para obter o manual mais recente, visite-nos em <http://solutions.brother.com/>.

Escolha uma localização segura para o seu produto

Coloque o produto numa superfície plana, nivelada e estável, não sujeita a choques e vibrações, como uma secretária. Coloque o produto perto de uma tomada telefónica (apenas MFC) e de uma tomada eléctrica normal com ligação à terra. Escolha um local onde a temperatura permaneça entre 10 °C e 32,5 °C e a humidade entre 20% a 80% (sem condensação).



⚠ ADVERTÊNCIA



NÃO exponha o produto a luz solar directa, excesso de calor, chamas vivas, gases corrosivos, humidade ou pó. Se o fizer, pode criar o risco de choque eléctrico, curto-circuito ou incêndio. Pode ainda danificar o produto e/ou inutilizá-lo.



NÃO coloque o produto próximo de aquecedores, aparelhos de ar condicionado, ventoinhas eléctricas, frigoríficos ou água. Se o fizer, pode criar o risco de choque eléctrico, curto-circuito ou incêndio, pois a água pode entrar em contacto com o produto (incluindo a condensação causada por equipamento de aquecimento/ar condicionado/ventilação).



NÃO coloque o produto próximo de químicos ou num local onde possa ocorrer o derramamento de químicos. Em particular, os solventes ou líquidos orgânicos podem derreter ou dissolver a estrutura e/ou os cabos, provocando o risco de incêndio ou choque eléctrico. Podem também avariar o produto ou descolorá-lo.



NÃO coloque o produto num local que bloqueie ou obstrua alguma das ranhuras ou aberturas existentes no produto. Essas ranhuras e aberturas existem para ventilação. Se bloquear a ventilação do produto, pode criar um risco de sobreaquecimento e/ou de incêndio.

Em vez disso:

- Mantenha um espaço livre de pelo menos 150 mm entre o orifício de ventilação e a parede.
- Coloque o produto numa superfície sólida e nivelada.
- NÃO coloque este produto perto ou sobre um radiador ou aquecedor.
- NÃO coloque este produto dentro de um armário, a não ser que disponha de uma ventilação adequada.

▲ AVISO

Este produto emite algumas substâncias químicas durante a impressão e, se for utilizado durante períodos prolongados ou em áreas mal ventiladas, pode causar a emissão de gases com odor, como o ozono. Coloque o produto numa área bem ventilada para obter o melhor desempenho e o melhor conforto.

Evite colocar o produto numa zona movimentada. Se tiver de o colocar numa zona muito movimentada, certifique-se de que o produto fica num local seguro onde não possa cair acidentalmente se for tocado, o que poderia causar ferimentos em si ou noutras pessoas e danos graves no produto. Certifique-se também de que os cabos ficam presos para impedir que alguém possa tropeçar neles.

NÃO ligue o produto a tomadas eléctricas controladas por interruptores de parede ou temporizadores automáticos, ou que se encontrem no mesmo circuito de grandes aparelhos, como um ar condicionado, uma fotocopiadora, uma destruidora de papel, etc., que possam perturbar a fonte de alimentação.

NÃO ingira o pacote de gel de sílica; elimine-o. Se ingerir o conteúdo da embalagem, consulte um médico de imediato.

NÃO coloque objectos pesados em cima do produto.

NÃO coloque este produto sobre um suporte, uma mesa ou uma superfície instável. O produto é pesado e pode cair, provocando ferimentos no utilizador e danos graves no produto. Nos produtos MFC e DCP, existe um risco acrescido de ferimentos se o vidro do digitalizador partir. Principalmente se tiver crianças, certifique-se de que o produto fica colocado numa posição segura.

IMPORTANTE

- NÃO coloque objectos em cima do produto. Se o fizer, pode aumentar o risco de sobreaquecimento no caso de o produto avariar.
- NÃO coloque à frente do produto qualquer objecto que possa bloquear os documentos impressos ou os faxes (apenas MFC).
- NÃO coloque o produto perto de fontes de interferência, como altifalantes ou as unidades base de telefones sem fios que não sejam da Brother. Se o fizer, isso pode interferir com o funcionamento dos componentes electrónicos do produto.
- Um corte da energia eléctrica pode apagar informações da memória do produto.

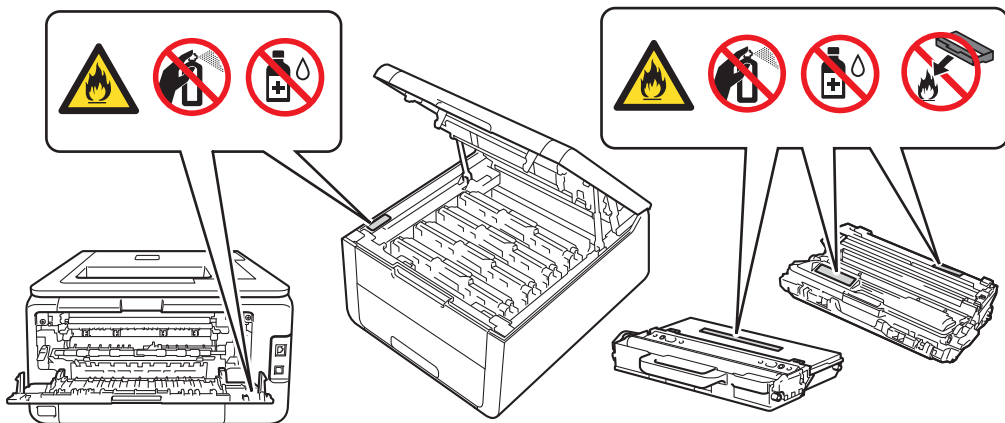
Precauções gerais

⚠ ADVERTÊNCIA

Na embalagem do produto são utilizados sacos de plástico. Para evitar o risco de asfixia, mantenha estes sacos afastados de bebés e crianças. Os sacos de plástico não são para brincar.



- NÃO coloque um cartucho de toner, uma estrutura de estrutura do tambor e cartucho de toner ou um recipiente para toner residual numa fogueira. Existe o risco de explosão e ferimentos resultantes.
- NÃO utilize substâncias inflamáveis perto do produto. NÃO utilize nenhum tipo de spray para limpar o interior ou o exterior do produto. Se o fizer, pode provocar um incêndio ou sofrer um choque eléctrico. Para saber como limpar o produto, >> Manual do Utilizador/Manual Básico do Utilizador: *Manutenção de rotina*.





NÃO tente utilizar o produto se existir um encravamento de papel ou pedaços de papel no interior do produto. O contacto prolongado do papel com a unidade de fusão pode causar incêndio.



NÃO utilize o aspirador para limpar resíduos de toner que tenha entornado. Se o fizer, o pó do toner poderá inflamar-se dentro do aspirador e provocar um incêndio. Limpe cuidadosamente o pó do toner com um pano seco, macio e que não largue pêlos, e cumpra os regulamentos locais para o deitar fora.



Desligue o produto da tomada de parede antes de limpar o produto e o vidro do digitalizador (apenas MFC e DCP). Não utilize produtos de limpeza líquidos ou aerossóis. Para limpar, utilize um pano seco, macio e que não largue pêlos.



Evite utilizar este produto durante uma tempestade eléctrica. Pode haver um risco reduzido de choque eléctrico devido à trovoadas.

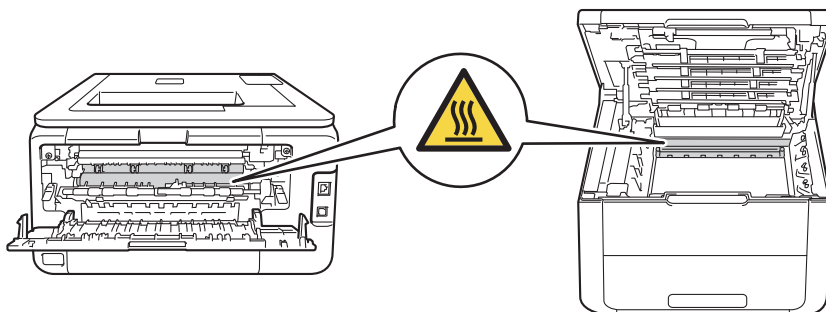
Se o toner entrar em contacto com a sua pele, siga estas instruções:

- Inalação
Obtenha atenção médica imediata. No caso de acidente com inalação, transporte a pessoa acidentada para o ar livre e mantenha-a em repouso.
- Contacto com a pele
Remova o vestuário contaminado imediatamente e lave a pele afectada com bastante água ou água com sabão.
- Contacto com os olhos
Obtenha atenção médica. Se a substância tiver entrado para os olhos, lave imediatamente com bastante água durante, pelo menos, 15 minutos.
- Ingestão
Obtenha atenção médica imediata. Lave a boca com água e beba 200 - 300 ml (um copo) de água.

Para obter mais informações de segurança relativas aos toners utilizados no produto, visite o endereço web seguinte para ler as Folhas de Dados de Segurança (SDS)
<http://sds.brother.co.jp/sdsapp/index.html>.

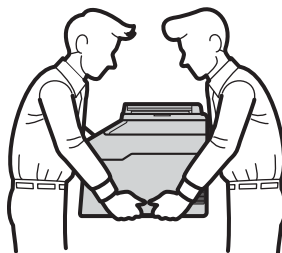
 **SUPERFÍCIE QUENTE**

Depois de utilizar o produto, algumas peças internas do mesmo estarão extremamente quentes. Aguarde pelo menos 10 minutos para que o produto arrefeça antes de tocar nas respectivas peças internas.



(apenas MFC e DCP)

Este produto pesa mais de 20,0 kg. Para evitar possíveis ferimentos, o produto deve ser levantado por duas ou mais pessoas. Uma pessoa deve pegar no produto pela parte da frente e outra pessoa deve pegar no produto pela parte de trás, conforme indicado na ilustração abaixo. Tenha cuidado para não trilhar os dedos quando pousar o produto.



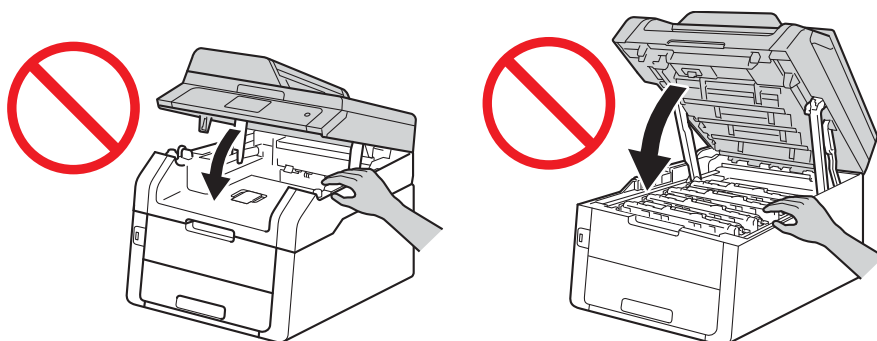
(apenas MFC)

Tenha cuidado quando modificar linhas telefónicas. Nunca toque em fios de telefone ou terminais expostos, a não ser que tenha desligado a linha telefónica da tomada de parede. Nunca insira fios de telefone durante uma tempestade eléctrica. Nunca instale uma tomada telefónica de parede num local húmido ou que possa ficar húmido, por exemplo, atrás de um frigorífico ou outro equipamento que produza condensação. Se o fizer, pode sofrer um choque eléctrico.

⚠ AVISO

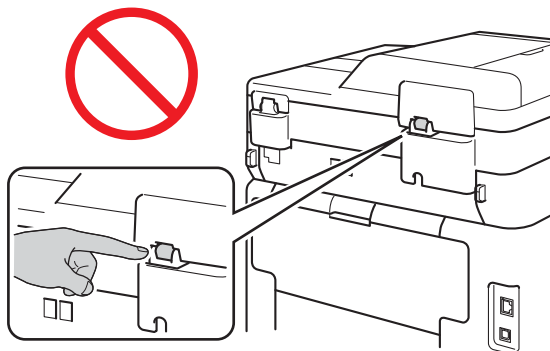
(apenas MFC e DCP)

Algumas áreas do produto podem causar ferimentos se as tampas (sombreadas) forem fechadas com força. Tenha cuidado quando colocar uma mão nas zonas indicadas nas ilustrações; NÃO feche as tampas com demasiada força.



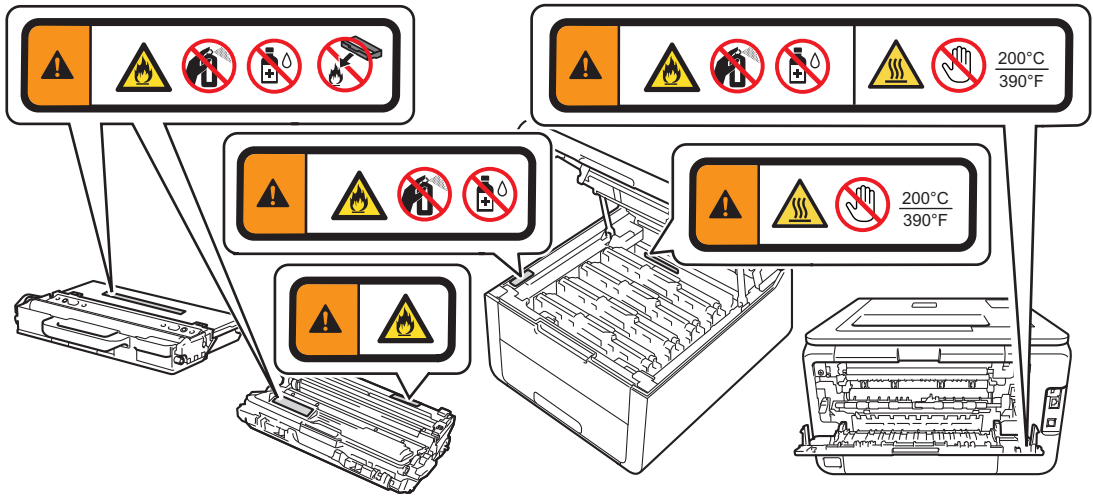
(apenas MFC e DCP)

Para evitar magoar-se, não coloque os dedos nas zonas indicadas nas ilustrações.



IMPORTANTE

NÃO remova nem danifique qualquer etiqueta de precaução ou aviso existente no interior do produto.

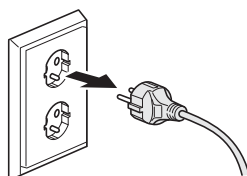


Ligar o produto com segurança

⚠ ADVERTÊNCIA



Existem eléctrodos de alta voltagem dentro do produto. Antes de limpar o interior do produto, certifique-se de que desligou o fio da linha telefónica primeiro (apenas MFC) e, em seguida, o cabo de alimentação da tomada eléctrica. Com isto, evitará sofrer um choque eléctrico.



NÃO manuseie a ficha do cabo com as mãos molhadas. Se o fizer, pode sofrer um choque eléctrico.



Certifique-se sempre de que a ficha está totalmente inserida.



Este produto deve ser ligado a uma fonte de alimentação CA dentro dos limites indicados na etiqueta da voltagem. NÃO o ligue a uma fonte de alimentação CC ou a um inversor. Em caso de dúvida, contacte um electricista qualificado.



NÃO deixe qualquer objecto em cima do cabo de alimentação CA. NÃO coloque este produto num local onde o cabo de alimentação CA possa ser pisado, aprisionado ou pressionado. Se o fizer, o cabo pode puir ou sofrer desgaste.



Para garantir um funcionamento seguro, é necessário inserir a ficha fornecida apenas numa tomada eléctrica padrão que esteja ligada com fios eléctricos padrão. Se for fornecida uma ficha de três pinos, é necessário inseri-la apenas numa tomada eléctrica de três pinos padrão que esteja ligada à terra com fios eléctricos padrão.



Utilize apenas o cabo de alimentação fornecido com este produto.



NÃO coloque este produto numa posição onde o cabo fique esticado ou sofra algum outro tipo de tensão. Se o fizer, o cabo pode puir ou sofrer desgaste.



NÃO utilize o produto se o cabo de alimentação estiver desgastado ou danificado. Se o fizer, pode sofrer um choque eléctrico ou provocar um incêndio.



A Brother recomenda vivamente que NÃO utilize nenhum tipo de extensão.

Manutenção do produto

NÃO tente reparar este produto porque abrir ou retirar tampas pode expô-lo a pontos de voltagem perigosos e outros riscos que podem anular a garantia. Se o seu produto apresentar algum problema, contacte o Serviço de Apoio ao Cliente da Brother ou o seu Revendedor Brother local.

ADVERTÊNCIA



Se o produto tiver caído ou a caixa tiver sido danificada, existe a possibilidade de sofrer um choque eléctrico. Desligue o produto da tomada eléctrica e contacte o Serviço de Apoio ao Cliente da Brother ou o seu Revendedor Brother local.

AVISO

Se o produto ficar anormalmente quente, libertar fumo, gerar odores fortes, ou se derramar acidentalmente algum líquido sobre ele, desligue-o imediatamente da tomada eléctrica. Contacte o Serviço de Apoio ao Cliente da Brother ou o seu Revendedor Brother local.

IMPORTANTE

Se o produto não funcionar normalmente quando as instruções de funcionamento são seguidas, ajuste apenas os controlos que são abrangidos pelas instruções de funcionamento. O ajuste incorrecto de outros controlos pode causar danos e exige muitas vezes o vasto trabalho de um técnico qualificado para que o produto volte a funcionar normalmente.

Garantia do Produto e Responsabilidade

Nenhuma informação contida neste manual poderá afectar a garantia de qualquer produto ou ser interpretada como concedendo alguma outra garantia do produto. Qualquer incumprimento das instruções de segurança contidas neste manual pode invalidar a garantia do seu produto.

Informação sobre Aprovações (apenas MFC)

ESTE EQUIPAMENTO FOI CONCEBIDO PARA FUNCIONAR COM UMA LINHA PSTN ANALÓGICA BIFÁSICA COM O CONECTOR ADEQUADO.

A Brother avisa que este produto pode não funcionar correctamente num país que não aquele onde foi adquirido originalmente e não oferece nenhuma garantia no caso deste produto ser utilizado nas linhas de telecomunicações públicas de outro país.

Declaração de Conformidade (apenas Europa)

Nós, Brother Industries, Ltd., com sede em 15-1, Naeshiro-cho, Mizuho-ku, Nagoya 467-8561, Japão, declaramos que este produto está em conformidade com os requisitos essenciais das directivas e dos regulamentos relevantes da União Europeia.

A Declaração de Conformidade (DoC) pode ser descarregada a partir do nosso sítio web. Visite <http://solutions.brother.com/> e:

- seleccione “Europe”
- seleccione o seu país
- seleccione o seu modelo
- seleccione “Manuais” e o seu idioma e clique em “Procurar”
- seleccione Declaration of Conformity (Declaração de Conformidade)
- clique em “Transferir”.

A declaração será descarregada na forma de ficheiro PDF.

Declaração de Conformidade para a Directiva R&TTE (Rádio e Telecomunicações) 1999/5/CE (apenas Europa) (Aplicável aos modelos equipados com interfaces de comunicação e/ou rádio)

Nós, Brother Industries, Ltd., com sede em 15-1, Naeshiro-cho, Mizuho-ku, Nagoya 467-8561, Japão, declaramos que estes produtos estão em conformidade com as disposições da Directiva R&TTE 1999/5/CE. Pode obter uma cópia da Declaração de Conformidade seguindo as instruções indicadas na secção Declaração de Conformidade (apenas Europa).

Etiqueta CE para dispositivos com LAN Sem Fios (apenas Europa) (apenas modelos com função LAN Sem Fios)

Este produto é compatível com LAN sem fios.

Desligar o dispositivo

⚠ AVISO

Este produto tem de ser instalado junto a uma tomada eléctrica facilmente acessível. Em caso de emergência, tem de desligar o cabo de alimentação da tomada eléctrica para interromper totalmente a corrente.

Ligação de LAN (apenas modelos de rede)

⚠ AVISO

NÃO ligue este produto a uma ligação LAN que esteja sujeita a sobretensões.

Interferências de rádio

Este produto está em conformidade com EN55022 (CISPR Publicação 22)/Classe B.

Informação sobre reciclagem de acordo com a directiva REEE e a directiva Baterias



Símbolo do produto



Símbolo da pilha

Apenas União Europeia

O produto/pilha estão assinalados com um dos símbolos de reciclagem indicados. Isso significa que no fim da duração do produto/pilha, deverá deitá-los fora separadamente, num ponto de recolha adequado e não os colocar no lixo doméstico normal.

Acordo voluntário sobre equipamento de representação gráfica

(Aplicável a modelos novos lançados no mercado da UE após janeiro de 2015.)

A Brother garante que estarão disponíveis peças de substituição durante pelo menos cinco anos após o fim de produção.

Para obter peças de substituição, contacte o seu fornecedor ou revendedor da Brother.

Declaração de Qualificação ENERGY STAR® Internacional

O objectivo do Programa ENERGY STAR® Internacional consiste em promover o desenvolvimento e a popularização de equipamento de escritório eficiente a nível energético.

Sendo Parceiro ENERGY STAR®, a Brother Industries, Ltd. determinou que este produto obedece às especificações ENERGY STAR® relativas à eficiência energética.



Informações sobre papel reciclado

- O papel reciclado tem a mesma qualidade do que o papel fabricado com os recursos florestais originais. As normas que regulam o papel reciclado atual asseguram que este cumpre os requisitos de qualidade mais elevados para os diferentes processos de impressão. O equipamento de representação gráfica fornecido pelos signatários do Acordo Voluntário é adequado para ser utilizado com papel reciclado que cumpra os requisitos da norma EN 12281:2002.
- A compra de papel reciclado poupa os recursos naturais e promove a economia circular. O papel é feito com fibras de celulose da madeira. A recolha e reciclagem do papel aumentam a longevidade das fibras durante vários ciclos de vida, o que permite fazer o melhor uso dos recursos naturais.
- O processo de produção do papel reciclado é mais curto. As fibras já foram processadas, o que significa uma menor utilização de água, químicos e energia.
- A reciclagem do papel tem o benefício de economizar carbono ao afastar os produtos de papel das vias de eliminação alternativas, como os aterros e a incineração. Os resíduos de aterros emitem gás metano, o qual tem um potente efeito de estufa.

Marcas comerciais

Brother é uma marca comercial da Brother Industries, Ltd.

Microsoft, Windows, Windows Vista, Windows Server, Outlook e Internet Explorer são marcas registadas ou marcas comerciais da Microsoft Corporation nos Estados Unidos e/ou noutros países.

Apple, Macintosh, Safari, Mac OS, iPad, iPhone e iPod touch são marcas comerciais da Apple Inc., registadas nos Estados Unidos e noutros países. AirPrint é uma marca comercial da Apple Inc.

Linux é a marca registada da Linus Torvalds nos EUA e noutros países.

UNIX é uma marca comercial registada do The Open Group nos EUA e noutros países.

Intel é uma marca comercial da Intel Corporation nos Estados Unidos e noutros países.

Adobe, Illustrator, PostScript, PostScript 3 e Reader são marcas comerciais registadas ou marcas comerciais da Adobe Systems Incorporated nos Estados Unidos e/ou noutros países.

Wi-Fi Direct, Wi-Fi Protected Setup (WPS), WPA, WPA2 e Wi-Fi Protected Access são marcas da Wi-Fi Alliance.

Wi-Fi CERTIFIED, Wi-Fi e Wi-Fi Alliance são marcas registadas da Wi-Fi Alliance.

FLICKR é uma marca registada da Yahoo! Inc.

AOSS é uma marca comercial da Buffalo Inc.

Google, Google Cloud Print, Google Drive, Picasa, Picasa Web Albums e Android são marcas comerciais da Google Inc. A utilização destas marcas comerciais está sujeita às permissões da Google.

Nuance, o logótipo Nuance, PaperPort e ScanSoft são marcas comerciais ou marcas comerciais registadas da Nuance Communications, Inc. ou das suas filiais nos Estados Unidos e/ou noutros países.

Cada empresa cujo nome do software é referido neste manual tem um Contrato de Licença de Software específico para os programas de que é proprietária.

Quaisquer denominações comerciais e nomes de produtos que apareçam em produtos da Brother, documentos afins e quaisquer outros materiais são marcas comerciais ou marcas registadas das respectivas empresas.

Observações sobre Licenças de Fonte Aberta

Este produto inclui software de fonte aberta.

Visite o Brother Solutions Center em <http://solutions.brother.com/> para consultar “Observações sobre licenças de fonte aberta” e “Informações sobre direitos de autor”.

Direitos de autor e licença

©2015 Brother Industries, Ltd. Todos os direitos reservados.

Este produto inclui software desenvolvido pelos fabricantes seguintes:

©1983-1998 PACIFIC SOFTWARES, INC. TODOS OS DIREITOS RESERVADOS.

©2008 Devicescape Software, Inc. Todos os direitos reservados.

Este produto inclui o software “KASAGO TCP/IP” desenvolvido pela ZUKEN ELMIC, Inc.

Outras informações

FlashFX[®] é uma marca comercial registada da Datalight, Inc.

FlashFX[®] Direitos de autor 1998-2010 Datalight, Inc.

Gabinete de Patentes dos EUA 5,860,082/6,260,156

FlashFX[®] Pro[™] é uma marca comercial da Datalight, Inc.

Reliance[™] é uma marca comercial da Datalight, Inc.

Datalight[®] é uma marca comercial registada da Datalight, Inc.

Direitos de autor 1989-2010 Datalight, Inc., Todos os direitos reservados

Serviço de Apoio ao Cliente da Brother

Assistência Técnica ao Cliente

Visite <http://www.brother.com/> para obter as informações de contacto do representante Brother local.

Locais dos centros de assistência

Para saber onde encontrar um centro de assistência no seu país, contacte o representante Brother local. Poderá encontrar informações de contacto como endereços e números de telefone dos representantes locais em <http://www.brother.com/> seleccionando o seu país.

Utilização ilegal de equipamento de cópia (apenas MFC e DCP)

É considerado crime fazer reproduções de determinados itens ou documentos com a intenção de cometer fraude. Em seguida, é apresentada uma lista não exaustiva de documentos cujas cópias podem ser ilegais. Sugerimos que consulte o seu advogado e/ou as autoridades legais competentes em caso de dúvida sobre um determinado item ou documento:

- Dinheiro
- Acções ou obrigações
- Certificados de depósito
- Documentos de recruta das Forças Armadas
- Passaportes
- Selos postais (cancelados ou não cancelados)
- Documentos de imigração
- Documentos da segurança social
- Cheques ou notas emitidos por entidades governamentais
- Emblemas ou insígnias de identificação

Além disso, cartas de condução e/ou certificados de condução de veículos não podem ser copiados ao abrigo de determinadas leis nacionais.

As obras protegidas por direitos de autor não podem ser copiadas legalmente, estando sujeitas à excepção constituída pela utilização para fins não comerciais relativamente a excertos de uma obra protegida por direitos de autor. Várias cópias indicariam uma utilização inadequada. As obras de arte devem ser consideradas equivalentes a obras protegidas por direitos de autor.

brother



www.brotherearth.com