



# Przewodnik Bezpieczeństwa Produktu

(HL-3140CW / HL-3150CDN / HL-3150CDW / HL-3170CDW /  
DCP-9015CDW / DCP-9020CDN / DCP-9020CDW /  
MFC-9140CDN / MFC-9330CDW / MFC-9340CDW)

Brother Industries, Ltd.

15-1, Naeshiro-cho, Mizuho-ku, Nagoya 467-8561, Japonia

Prosimy o przeczytanie niniejszego podręcznika przed rozpoczęciem użytkowania urządzenia lub przed przystąpieniem do jego konserwacji. Nieprzestrzeganie zawartych tu instrukcji może zwiększyć ryzyko pożaru, porażenia prądem elektrycznym, poparzeń lub uduszenia. Firma Brother nie ponosi odpowiedzialności za uszkodzenia w wyniku nieprzestrzegania instrukcji zawartych w tym podręczniku.

## Jak korzystać z tego podręcznika:

- 1 Przeczytaj cały podręcznik przed rozpoczęciem korzystania z tego produktu i zachowaj go do późniejszego wykorzystania.
- 2 Należy przestrzegać instrukcji przedstawionych w tym podręczniku i stosować się do wszystkich ostrzeżeń i instrukcji umieszczonych na produkcie.
- 3 W przypadku wątpliwości dotyczących używania tego urządzenia nawet po przeczytaniu niniejszego podręcznika należy skontaktować się z działem obsługi klienta firmy Brother lub lokalnym przedstawicielem firmy Brother.
- 4 Aby zrozumieć wszystkie instrukcje, należy zapoznać się z symbolami i konwencjami użytymi w dokumentacji.

# Symbolle i konwencje stosowane w dokumentacji

W całej dokumentacji stosowane są następujące symbole i konwencje.

Należy przestrzegać wszystkich ostrzeżeń i instrukcji umieszczonych na produkcie.

## OSTRZEŻENIE

OSTRZEŻENIE wskazuje potencjalnie niebezpieczną sytuację, która może doprowadzić do śmierci lub poważnych obrażeń ciała.

## UWAGA

UWAGA wskazuje potencjalnie niebezpieczną sytuację, która może doprowadzić do niewielkich lub umiarkowanych obrażeń ciała.

## WAŻNE

WAŻNE wskazuje potencjalnie niebezpieczną sytuację, która może doprowadzić do uszkodzenia mienia lub utraty funkcji urządzenia.

## INFORMACJA

Uwagi opisują sposoby postępowania w sytuacjach, które mogą się zdarzyć lub podpowiadają jaki wpływ ma dane działanie na inne funkcje.



Symbolle ostrzegające przed porażeniem prądem elektrycznym.



Ikony zagrożenia pożarem ostrzegają przed ewentualnym wystąpieniem pożaru.



Symbolle oznaczające gorące powierzchnie ostrzegają przed dotykaniem gorących elementów urządzenia.



Ikony zakazu oznaczają działania, których nie należy wykonywać.

**Pogrubienie** Pogrubiona czcionka oznacza konkretne przyciski na panelu sterowania urządzenia lub na ekranie komputera.

**Kursywa** Kursywa jest stosowana do podkreślania ważnych informacji lub odsyłania użytkownika do powiązanych tematów.

**Courier New** Tekst napisany czcionką Courier New to komunikaty wyświetlane na ekranie LCD urządzenia.

## INFORMACJA

---

- Nie wszystkie modele dostępne są we wszystkich krajach.
  - Ilustracje zawarte w niniejszym podręczniku przedstawiają modele HL-3170CDW i MFC-9340CDW.
-

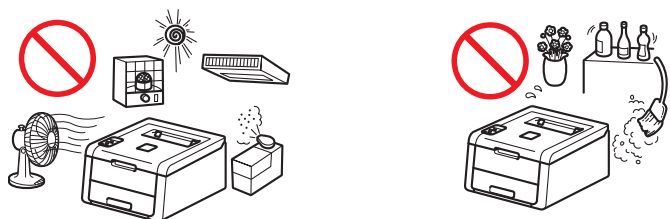
## Nota dotycząca opracowania i publikacji

Ten podręcznik został opracowany i opublikowany celem zapewnienia najnowszych informacji dotyczących bezpieczeństwa produktu w momencie ich publikacji. Informacje zawarte w niniejszym podręczniku mogą ulegać zmianom.

Najnowsza wersja podręcznika jest dostępna na naszej stronie: <http://solutions.brother.com/>.

## Postaw to urządzenie w bezpiecznym miejscu

Postaw urządzenie na płaskiej, poziomej powierzchni nie narażonej na wibracje i wstrząsy, np. na biurku. Postaw urządzenie w pobliżu gniazda telefonicznego (tylko MFC (urządzenie wielofunkcyjne)) oraz standardowego, uziemionego gniazda elektrycznego. Należy wybrać miejsce, w którym temperatura utrzymuje się w zakresie od 10 °C do 32,5 °C, a wilgotność mieści się pomiędzy 20% a 80% (bez kondensacji).



### OSTRZEŻENIE



NIE WOLNO wystawiać urządzenia na bezpośrednie działanie promieni słonecznych, nadmiernego ciepła, otwartego ognia lub powodujących korozję gazów, wilgoci ani kurzu. W przeciwnym razie mogłyby dojść do porażenia prądem, zwarcia elektrycznego lub pożaru. Mogłyby to także uszkodzić urządzenie i/lub uniemożliwić jego obsługę.



NIE WOLNO stawiać urządzenia w pobliżu grzejników, urządzeń klimatyzacyjnych, wentylatorów elektrycznych, lodówek ani wody. W przeciwnym razie mogłyby to spowodować porażenie prądem elektrycznym lub pożar w wyniku kontaktu wody z urządzeniem (w tym kondensacji spowodowanej sprzętem do ogrzewania/klimatyzacji/wentylacji).



NIE WOLNO umieszczać urządzenia w pobliżu substancji chemicznych lub w miejscu, gdzie może wystąpić wyciek substancji chemicznych. W szczególności należy uważać na rozpuszczalniki lub płyny organiczne, które mogą rozpuścić obudowę i/lub przewody, powodując ryzyko pożaru lub porażenia prądem. Mogłoby to spowodować nieprawidłowe działanie lub odbarwienie urządzenia.

---



NIE WOLNO umieszczać urządzenia w miejscu blokującym lub zasłaniającym gniazda lub otwory urządzenia. Gniazda i otwory służą wentylacji urządzenia. Uniemożliwienie wentylacji mogłoby doprowadzić do przegrzania urządzenia i/lub pożaru.

Zamiast tego:

- Należy zachować odległość około 150 mm pomiędzy otworem wentylacyjnym a ścianą.
  - Umieścić urządzenie na stabilnej, poziomej powierzchni.
  - NIE WOLNO umieszczać urządzenia w pobliżu lub nad grzejnikiem bądź innym źródłem ciepła.
  - NIE WOLNO umieszczać urządzenia w zabudowie, chyba że zapewniona jest wentylacja.
- 

## UWAGA

Podczas drukowania urządzenie to emituje substancje chemiczne, a używane przez dłuższy czas lub w miejscach o słabej wentylacji, może spowodować emisję gazów o nieprzyjemnym zapachu, np. ozonu. W celu zapewnienia optymalnego działania i wygody ustawić urządzenie w miejscu o dobrej wentylacji.

---

Należy unikać stawiania urządzenia w zatłoczonych miejscach. Jeśli urządzenie musi być umieszczone w takim miejscu, należy zapewnić jego bezpieczeństwo, aby uniemożliwić jego przypadkowe przewrócenie, które mogłoby spowodować obrażenia użytkownika lub osób znajdujących się w pobliżu oraz poważne uszkodzenie urządzenia. Należy także upewnić się, że przewody są zabezpieczone, aby nie stanowiły przeszkody, o którą można się potknąć.

---

NIE WOLNO podłączać urządzenia do gniazd elektrycznych włączanych i wyłączanych przełącznikami ściennymi lub automatycznymi włącznikami czasowymi ani do obwodu, w którym znajdują się inne duże urządzenia mogące zakłócać zasilanie, np. klimatyzator, kopiarka, niszczarka itd.

---

NIE WOLNO spożywać żelu krzemionkowego. Należy go wyrzucić. W przypadku poknięcia należy niezwłocznie uzyskać pomoc medyczną.

---

---

NIE WOLNO umieszczać na urządzeniu ciężkich przedmiotów.

---

NIE WOLNO umieszczać urządzenia na niestabilnym wózku, stojaku lub stole. Urządzenie jest ciężkie i mogłoby spaść, powodując obrażenia użytkownika lub poważne uszkodzenie sprzętu. W przypadku modeli MFC (urządzenie wielofunkcyjne) i DCP istnieje dodatkowe ryzyko obrażenia w wyniku ewentualnego potłuczenia szyby skanera. Zwłaszcza w przypadku posiadania dzieci należy upewnić się, że urządzenie znajduje się w bezpiecznym miejscu.

---

## **WAŻNE**

---

- NIE WOLNO kłaść żadnych przedmiotów na urządzeniu. W przeciwnym razie zwiększy to zagrożenie przegrzania się urządzenia, doprowadzając do jego nieprawidłowego działania.
  - NIE WOLNO umieszczać z przodu urządzenia niczego, co mogłoby blokować drukowane dokumenty lub odbierane fakсы (tylko modele MFC (urządzenie wielofunkcyjne)).
  - NIE WOLNO umieszczać urządzenia w pobliżu źródeł zakłóceń, np. głośników lub baz bezprzewodowych telefonów firm innych niż Brother. W przeciwnym razie mogłoby to zakłócić działania elektronicznych składników urządzenia.
  - Zakłócenia zasilania mogą spowodować usunięcie informacji z pamięci urządzenia.
-

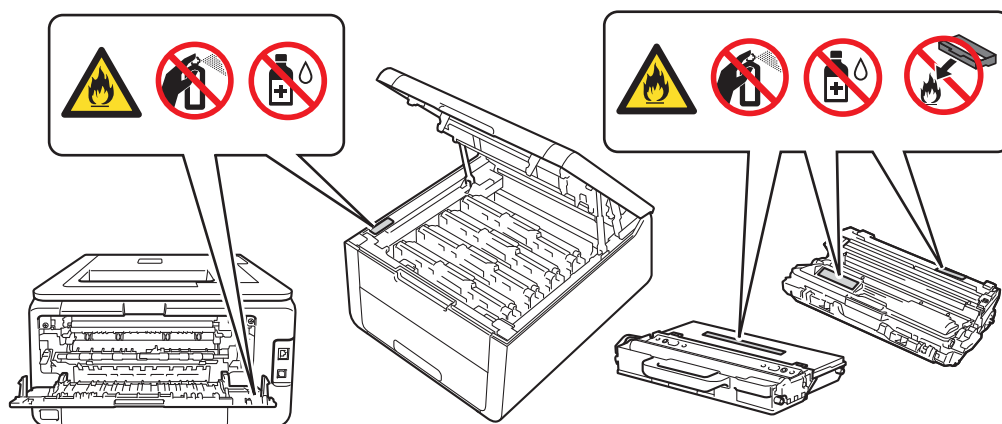
# Ogólne środki ostrożności

## ⚠ OSTRZEŻENIE

Do opakowania urządzenia użyto plastikowych toreb. Aby uniknąć niebezpieczeństwa uduszenia, torby te należy przechowywać poza zasięgiem dzieci. Plastikowe worki nie służą do zabawy.



- NIE WOLNO wkładać kasety tonera, jednostka bębna z kasetą tonera lub pojemnika zużyty toner w ogień. Może eksplodować, powodując obrażenia.
- NIE WOLNO używać substancji łatwopalnych w pobliżu urządzenia. Do czyszczenia urządzenia od wewnątrz lub od zewnątrz NIE WOLNO używać żadnego rodzaju substancji w sprayu. Może to spowodować pożar lub porażenie prądem. Aby uzyskać instrukcje dotyczące czyszczenia urządzenia, >> Podręcznik użytkownika/Podstawowy Podręcznik Użytkownika: *Rutynowa konserwacja*.



NIE WOLNO obsługiwać produktu w przypadku wystąpienia w nim zacięcia papieru lub utknięcia kawałków papieru. Przedłużona styczność papieru z zespołem nagrzewnicy mogłaby doprowadzić do pożaru.



NIE WOLNO stosować odkurzacza do czyszczenia rozsypanego tonera. Może to spowodować zapalenie się proszku tonera w odkurzaczu, a w konsekwencji pożar. Pył z tonera należy ostrożnie usunąć przy użyciu suchej, niestrzępiącej się ściereczki i zutylizować go zgodnie z lokalnymi przepisami.



Przed czyszczeniem urządzenia i szyby skanera (tylko modele MFC (urządzenie wielofunkcyjne) i DCP) należy je odłączyć od gniazda ściennego. NIE WOLNO używać środków czyszczących w płynie ani w aerozolu. Do czyszczenia należy używać suchej, miękkiej, niestrzępiącej się szmatki.

---



Należy unikać korzystania z urządzenia podczas burzy. Istnieje ryzyko zdalnego porażenia prądem elektrycznym, które może być spowodowane uderzeniem pioruna.

---

W przypadku kontaktu z tonerem należy postępować zgodnie z poniższymi instrukcjami:

- Wdychanie

Należy niezwłocznie uzyskać pomoc medyczną. Jeśli osoba wdychała toner, należy ją wyprowadzić na świeże powietrze i nakazać odpoczynek.

- Kontakt przez skórę

Należy niezwłocznie zdjąć skażoną odzież i dokładnie umyć skórę w miejscach, w których miała kontakt z tonerem, wodą lub wodą z mydłem.

- Kontakt przez oczy

Należy uzyskać pomoc medyczną. W przypadku dostania się substancji do oczu należy je niezwłocznie przemywać dużą ilością wodą przez co najmniej 15 minut.

- Spożycie

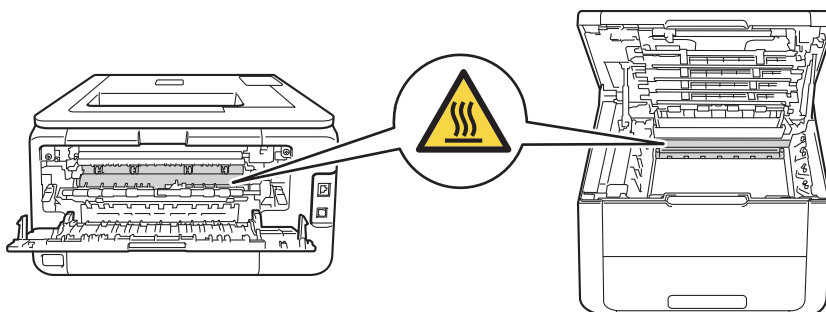
Należy niezwłocznie uzyskać pomoc medyczną. Przeplukać usta wodą i podać 200 - 300 ml (szklankę) wody do wypicia.

Więcej informacji dotyczących bezpieczeństwa używania tonerów znajdujących się w urządzeniu można znaleźć na poniższej stronie internetowej, w Arkuszach danych bezpieczeństwa: <http://sds.brother.co.jp/sdsapp/index.html>.

---

## GORĄCA POWIERZCHNIA

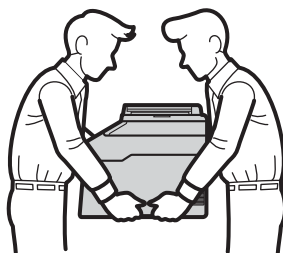
Bezpośrednio po użyciu produktu niektóre jego elementy są bardzo gorące. Przed dotknięciem jego wewnętrznych części należy poczekać przynajmniej 10 minut na ich ostygnięcie.



---

(Tylko modele MFC i DCP)

Urządzenie to jest ciężkie i waży ponad 20,0 kg. Aby uniknąć ewentualnych obrażeń, urządzenie to powinny przenosić przynajmniej dwie osoby, trzymając je z przodu i z tyłu, jak pokazano na poniższej ilustracji. Należy uważać, aby nie przytrzasnąć palców podczas stawiania urządzenia.



(Tylko modele MFC)

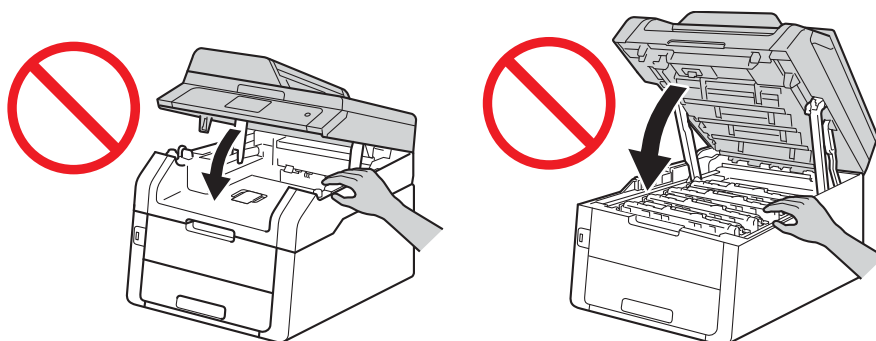
Podczas modyfikowania linii telefonicznych należy zachować ostrożność. Zabrania się dotykania wystawionych przewodów lub styków telefonicznych, gdy kabel telefoniczny jest podłączony do gniazda ściennego. Zabrania się instalowania przewodów telefonicznych podczas burzy z piorunami. Zabrania się instalowania ściennego gniazda telefonicznego w wilgotnym miejscu lub miejscu narażonym na wilgoć, np. w pobliżu lodówki lub innego urządzenia, w którym zachodzi kondensacja. Może to spowodować porażenie prądem.



## **⚠ UWAGA**

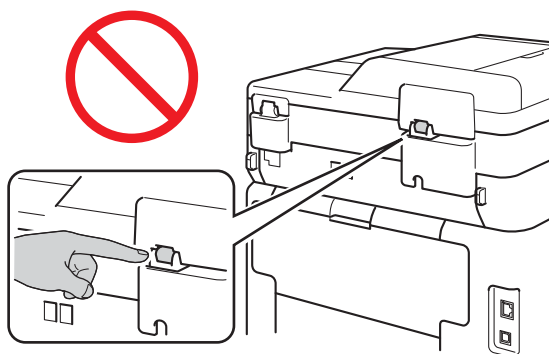
(Tylko modele MFC i DCP)

Niektóre obszary urządzenia mogą spowodować obrażenia, jeśli ich pokrywy (przyciemnione) zostaną zamknięte z użyciem siły. Należy zachować ostrożność, umieszczając rękę w obszarach wskazanych na ilustracjach i **NIE** zamykać pokryw z użyciem siły.



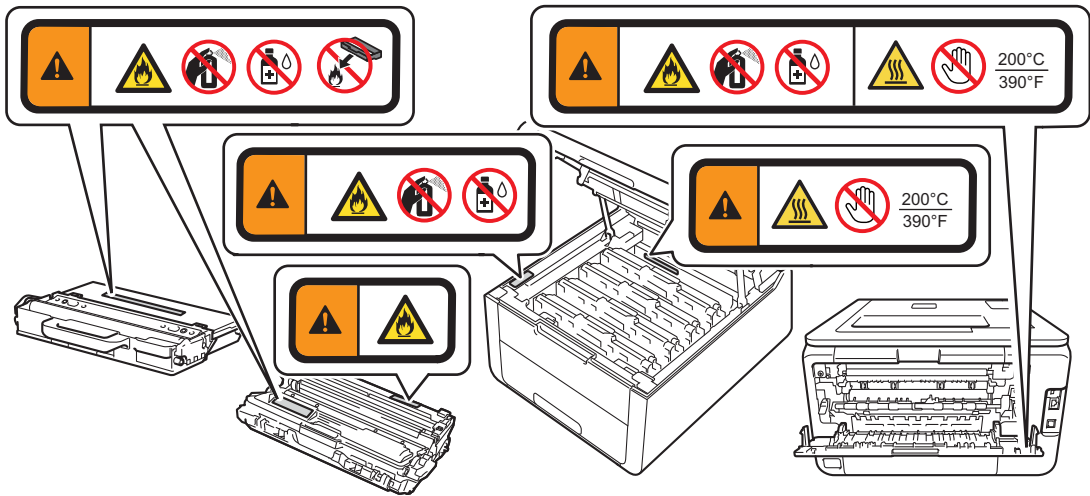
(Tylko modele MFC i DCP)

W celu uniknięcia obrażeń ciała należy uważać, aby nie umieszczać palców w obszarach pokazanych na ilustracjach.



## WAŻNE

NIE usuwać lub uszkadzać żadnych z etykiet ostrzegawczych wewnątrz produktu.

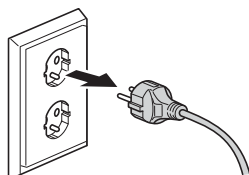


# Bezpieczne podłączanie urządzenia

## ⚠ OSTRZEŻENIE



Wewnątrz urządzenia znajdują się elektrody pod wysokim napięciem. Przed czyszczeniem wnętrza urządzenia należy najpierw odłączyć przewód telefoniczny (tylko urządzenia wielofunkcyjne), a następnie przewód zasilający od gniazda elektrycznego. Zapobiegnie to porażeniu prądem.



NIE WOLNO dotykać wtyczki mokrymi rękami. Może to spowodować porażenie prądem.



Zawsze należy się upewnić, że wtyczka jest dokładnie umieszczona w gnieździe zasilania.



Urządzenie należy podłączyć do źródła zasilania prądem zmiennym, o parametrach mieszczących się w zakresie podanym na tabliczce znamionowej. NIE WOLNO podłączać urządzenia do źródła zasilania prądem stałym ani do falownika. W razie wątpliwości prosimy o kontakt z wykwalifikowanym elektrykiem.



NIE WOLNO dopuszczać, aby cokolwiek stało na przewodzie zasilającym. NIE NALEŻY umieszczać urządzenia w miejscach, gdzie ktoś mógłby nadepnąć na przewód zasilający do gniazdka ściennego, ani w ustawieniu, które spowodowałoby jego ściśnięcie lub w inny sposób ograniczało. Mogłoby to doprowadzić zużycie lub postrzępienie przewodu.

---



Aby zapewnić bezpieczną obsługę, załączoną wtyczkę należy podłączać tylko do standardowego gniazda elektrycznego, które zostało podłączone za pomocą standardowych przewodów. Jeśli załączona została wtyczka z uziemieniem, należy ją wkładać tylko do standardowego trójbiegunowego gniazda elektrycznego, które zostało prawidłowo uziemione za pomocą standardowych przewodów.

---



Należy używać wyłącznie przewodu zasilającego dostarczonego wraz z urządzeniem.

---



NIE WOLNO ustawiać tego urządzenia tak, aby przewód był naciągnięty, ponieważ na przewód działa wtedy siła. Mogłoby to doprowadzić zużycie lub postrzępienie przewodu.

---



NIE WOLNO używać urządzenia, jeśli przewód zasilający został uszkodzony lub postrzępiony. Może to spowodować porażenie prądem elektrycznym lub pożar.

---



Firma Brother NIE zaleca ponownego używania żadnych przedłużaczy.

---

## Serwisowanie urządzenia

NIE WOLNO podejmować prób samodzielnego serwisowania urządzenia, ponieważ otwierając lub zdejmując pokrywy, użytkownik może być narażony na kontakt z miejscami znajdującymi się pod napięciem i inne zagrożenia, oraz może stanowić unieważnienie gwarancji. W przypadku wystąpienia problemów w związku z produktem należy skontaktować się z Działem obsługi klienta firmy Brother lub z lokalnym przedstawicielem firmy Brother.

### OSTRZEŻENIE



Upuszczenie urządzenia lub uszkodzenia obudowy może spowodować porażenie prądem elektrycznym. Należy wtedy odłączyć urządzenie od gniazda elektrycznego i skontaktować się z Działem obsługi klienta firmy Brother lub z lokalnym przedstawicielem firmy Brother.

### UWAGA

Jeśli urządzenie nagrzeje się niestandardowo, wydobywa się z niego dym lub silne zapachy, czy też jeśli użytkownik przypadkowo rozleje na urządzenie płyn, należy niezwłocznie odłączyć urządzenie od gniazda elektrycznego. Skontaktuj się z Działem obsługi klienta lub lokalnym przedstawicielem firmy Brother.

### WAŻNE

---

Jeśli urządzenie nie działa prawidłowo, a użytkownik przestrzega instrukcji obsługi, użytkownik może przeprowadzić tylko regulacje opisane w instrukcjach obsługi. Nieprawidłowe wykonanie innych regulacji może doprowadzić do uszkodzenia i często wymaga poważnej interwencji wykwalifikowanego technika serwisowego w celu przywrócenia poprawnego działania urządzenia.

---

# Gwarancja na urządzenie i odpowiedzialność

Żadna treść zawarta w tym podręczniku nie wpływa na istniejącą gwarancję na urządzenie, ani nie stanowi dodatkowej gwarancji na urządzenie. Niezastosowanie się do instrukcji bezpieczeństwa przedstawionych w tym podręczniku może spowodować unieważnienie gwarancji na to urządzenie.

## Aprobata (tylko modele MFC)

---

NINIEJSZE URZĄDZENIE JEST PRZEZNACZONE DO PODŁĄCZANIA DO DWUŻYŁOWEJ LINII ANALOGOWEJ PUBLICZNEJ SIECI TELEFONICZNEJ, WYPOSAŻONEJ W ODPOWIEDNIE ZŁĄCZE.

Firma Brother informuje, że urządzenie może nie działać prawidłowo w kraju innym niż kraj pierwotnego zakupu i nie udziela żadnej gwarancji w przypadku podłączenia urządzenia do linii publicznej sieci telefonicznej w innym kraju.

## Deklaracja zgodności (tylko Europa)

---

Firma Brother Industries, Ltd., z siedzibą w 15-1, Naeshiro-cho, Mizuho-ku, Nagoya 467-8561 Japonia, oświadcza, że to urządzenie jest zgodne z istotnymi wymogami wszystkich odpowiednich dyrektyw i przepisów stosowanych w krajach Wspólnoty Europejskiej.

Deklarację zgodności można pobrać z naszej strony internetowej. Odwiedź stronę <http://solutions.brother.com/> i:

- wybierz „Europe”
- wybierz swój kraj
- wybierz swój model
- wybierz „Podręczniki” i swój język, a następnie kliknij opcję „Szukaj”
- wybierz Deklarację zgodności
- kliknij „Pobierz”.

Deklaracja zgodności zostanie pobrana w formie pliku PDF.

## Deklaracja zgodności dla Dyrektywy RTTE (dotyczącej urządzeń radiowych i telekomunikacyjnych) 1999/5/WE (tylko w Europie) (Ma zastosowanie w przypadku modeli z interfejsem telekomunikacyjnym i/lub radiowym)

---

Firma Brother Industries, Ltd., z siedzibą w 15-1, Naeshiro-cho, Mizuho-ku, Nagoya 467-8561 Japonia, oświadcza, że urządzenia te są zgodne z postanowieniami Dyrektywy RTTE 1999/5/WE. Kopię Deklaracji zgodności można pobrać, postępując zgodnie z instrukcjami przedstawionymi w sekcji Deklaracji zgodności (tylko w Europie).

## Oznaczenie CE dla urządzeń wyposażonych w bezprzewodową sieć LAN (tylko w Europie) (Tylko modele z funkcją bezprzewodowej sieci LAN)

---

Ten produkt współpracuje z siecią bezprzewodową (WLAN).

### Odłączanie urządzenia

---

#### UWAGA

Urządzenie należy zainstalować w pobliżu łatwo dostępnego gniazda elektrycznego. W razie niebezpieczeństwa należy wyciągnąć przewód zasilający z gniazda elektrycznego, aby całkowicie odciąć dopływ prądu.

---

### Połączenie LAN (tylko modele sieciowe)

---

#### UWAGA

NIE WOLNO podłączać urządzenia do złącza sieci LAN narażonego na przepięcia.

---

### Zakłócenia radiowe

---

To urządzenie jest zgodne z normą EN55022 (wydanie CISPR 22)/klasa B.

## Informacje o recyklingu są w zgodzie z Dyrektywą WEEE oraz Dyrektywami dotyczącymi baterii

---



Znak produktu



Znak baterii

### Dotyczy tylko Unii Europejskiej

Urządzenie/bateria jest oznaczona jednym z powyższych symboli recyklingu. Oznacza to, że po zakończeniu użytkowania urządzenia/baterii należy je oddzielić od innych odpadów i zutylizować w odpowiednim punkcie zbiorczym. Nie należy wyrzucać urządzenia wraz ze zwykłymi odpadami z gospodarstwa domowego.

## Dobrowolna zgoda dotycząca urządzeń obrazowych

---

(Dotyczy to nowych modeli wprowadzonych na rynek UE po styczniu 2015 r.).

Firma Brother gwarantuje dostępność części serwisowych przez co najmniej pięć lat od zakończenia produkcji.

Aby uzyskać części serwisowe, należy skontaktować się z dostawcą lub przedstawicielem firmy Brother.

## Oświadczenie zgodności z międzynarodowym programem ENERGY STAR®

---

Celem międzynarodowego programu ENERGY STAR® jest wspieranie rozwoju i rozpowszechniania energooszczędnego sprzętu biurowego.

Jako partner programu ENERGY STAR®, firma Brother Industries, Ltd. ustaliła, że to urządzenie jest zgodne ze specyfikacją ENERGY STAR® pod względem energooszczędności.





## Informacje dotyczące papieru z recyklingu

---

- Papier z recyklingu to papier tej samej jakości co wytworzony z pierwotnych surowców drzewnych. Normy regulujące produkcję nowoczesnego papieru z recyklingu dają pewność, że spełnia on najwyższe wymagania jakościowe różnych procesów drukarskich. Sprzęt obsługujący produkowany przez sygnatariuszy dobrowolnej umowy (VA) jest przystosowany do obsługi papieru z recyklingu spełniającego normę EN 12281:2002.
- Kupowanie papieru z recyklingu przyczynia się do ochrony naturalnych zasobów i promuje gospodarkę okrężną. Papier jest wytwarzany z użyciem włókien celulozowych pochodzących z drewna. Dzięki zbiórce i recyklingowi papieru liczba cykli życia tych włókien zostaje wielokrotniona, co pozwala na optymalne wykorzystanie zasobów.
- Proces produkcji papieru z recyklingu jest krótszy. Włókna są już przetworzone, więc zużywa się mniej wody, chemikaliów i energii.
- Korzyścią z recyklingu papieru jest oszczędność węgla dzięki zmniejszeniu ilości produktów papierowych poddawanych alternatywnej utylizacji, np. wyrzucanych na wysypiska czy spalanych. Odpady znajdujące się na wysypiskach wydzielają metan, czyli gaz o silnym działaniu cieplarnianym.

# Znaki towarowe

Brother jest znakiem handlowym Brother Industries, Ltd.

Microsoft, Windows, Windows Vista, Windows Server, Outlook oraz Internet Explorer są zastrzeżonymi znakami handlowymi lub znakami handlowymi firmy Microsoft Corporation w Stanach Zjednoczonych i/lub innych krajach.

Apple, Macintosh, Safari, Mac OS, iPad, iPhone oraz iPod touch są znakami handlowymi firmy Apple Inc., zarejestrowanymi w USA i innych krajach. AirPrint jest znakiem handlowym firmy Apple Inc.

Linux jest zastrzeżonym znakiem towarowym Linus Torvalds w USA i innych krajach.

UNIX jest zastrzeżonym znakiem towarowym The Open Group w Stanach Zjednoczonych i innych krajach.

Intel jest znakiem handlowym firmy Intel Corporation w USA oraz innych krajach.

Adobe, Illustrator, PostScript, PostScript 3 oraz Reader są albo zastrzeżonymi znakami handlowymi, albo znakami handlowymi firmy Adobe Systems Incorporated w Stanach Zjednoczonych i/lub innych krajach.

Wi-Fi Direct, Wi-Fi Protected Setup (WPS), WPA, WPA2 oraz Wi-Fi Protected Access są znakami Wi-Fi Alliance.

Wi-Fi CERTIFIED, Wi-Fi oraz Wi-Fi Alliance są zastrzeżonymi znakami Wi-Fi Alliance.

FLICKR jest zastrzeżonym znakiem handlowym firmy Yahoo! Inc.

AOSS jest znakiem towarowym Buffalo Inc.

Google, Google Cloud Print, Google Drive, Picasa, Picasa Web Albums i Android są znakami handlowymi firmy Google Inc. Korzystanie z tych znaków handlowych wymaga zezwoleń firmy Google.

Nuance, logo Nuance, PaperPort i ScanSoft są znakami towarowymi lub zastrzeżonymi znakami towarowymi firmy Nuance Communications, Inc. lub jej firm zależnych w Stanach Zjednoczonych i/lub innych krajach.

Każdy producent, którego nazwa oprogramowania wymieniona jest w tym podręczniku, posiada odpowiednią Umowę Licencyjną na zastrzeżone oprogramowanie.

**Wszystkie nazwy handlowe oraz nazwy produktów spółek występujące na produktach Brother, powiązane dokumenty oraz wszelkie inne materiały są znakami towarowymi lub zastrzeżonymi znakami towarowymi odpowiednich spółek.**

# Informacje na temat licencji na otwarte oprogramowanie (open source)

To urządzenie obejmuje otwarte oprogramowanie.

Aby zapoznać się z informacjami na temat Licencjonowania typu Open Source oraz z informacjami na temat praw autorskich, odwiedź stronę Brother Solutions Center: <http://solutions.brother.com/>.

## Prawa autorskie i licencja

©2015 Brother Industries, Ltd. Wszelkie prawa zastrzeżone.

To urządzenie obejmuje oprogramowanie stworzone przez następujące firmy:

©1983-1998 PACIFIC SOFTWARES, INC. WSZELKIE PRAWA ZASTRZEŻONE.

©2008 Devicescape Software, Inc. Wszelkie prawa zastrzeżone.

To urządzenie obejmuje oprogramowanie „KASAGO TCP/IP”, stworzone przez firmę ZUKEN ELMIC, Inc.

## Pozostałe informacje

FlashFX<sup>®</sup> jest zastrzeżonym znakiem towarowym firmy Datalight, Inc.

FlashFX<sup>®</sup> Copyright 1998-2010 Datalight, Inc.

Urząd patentowy USA 5.860.082/6.260.156

FlashFX<sup>®</sup> Pro<sup>™</sup> jest znakiem handlowym firmy Datalight, Inc.

Reliance<sup>™</sup> jest znakiem handlowym firmy Datalight, Inc.

Datalight<sup>®</sup> jest zastrzeżonym znakiem towarowym firmy Datalight, Inc.

Copyright 1989-2010 Datalight, Inc., wszelkie prawa zastrzeżone

## Dział obsługi klienta firmy Brother

### Dział obsługi klienta

---

Odwiedź stronę <http://www.brother.com/>, aby uzyskać dane kontaktowe lokalnego biura firmy Brother.

### Lokalizacje ośrodków serwisowych

---

Aby uzyskać informacji o ośrodkach serwisowych w danym kraju, należy skontaktować się z lokalnym biurem firmy Brother. Informacje dotyczące adresu i kontaktu telefonicznego z lokalnymi biurami można znaleźć na stronie <http://www.brother.com/>, wybierając dany kraj.

# Bezprawne wykorzystywanie urządzeń kopiujących (tylko modele MFC i DCP)

Reprodukcja określonych materiałów lub dokumentów z zamiarem oszustwa jest prawnie zakazana. Poniżej znajduje się niewyczerpująca lista dokumentów, których powielanie może być bezprawne. W razie wątpliwości dotyczących konkretnego materiału lub dokumentu zalecamy skonsultowanie się z radcą prawnym i/lub odpowiednim organem prawnym:

- Środki płatnicze
- Obligacje lub inne papiery dłużne
- Certyfikaty depozytowe
- Dokumenty dotyczące służby lub poboru do sił zbrojnych
- Paszporty
- Znaczkę pocztowe (ważne i nieważne)
- Dokumenty imigracyjne
- Dokumenty majątkowe
- Czeki lub weksle na rzecz instytucji państwowych
- Odznaki lub insygnia

Ponadto w niektórych krajach prawnie zabronione jest kopiowanie praw jazdy i/lub świadectw własności pojazdów silnikowych.

Kopiowanie materiałów objętych prawami autorskimi jest niezgodne z prawem, z wyjątkiem kopiowania fragmentów tych materiałów „w dobrej wierze”. Wykonywanie większej liczby kopii zalicza się do niewłaściwego użytkowania. Dzieła sztuki należy traktować tak samo jak materiały objęte prawami autorskimi.

**brother**



[www.brotherearth.com](http://www.brotherearth.com)