



# Ghid de siguranța produsului

(HL-3140CW / HL-3150CDN / HL-3150CDW / HL-3170CDW /  
DCP-9015CDW / DCP-9020CDN / DCP-9020CDW /  
MFC-9140CDN / MFC-9330CDW / MFC-9340CDW)

Brother Industries, Ltd.

15-1, Naeshiro-cho, Mizuho-ku, Nagoya 467-8561, Japonia

Citiți acest ghid înainte de a utiliza produsul sau înainte de a efectua orice activitate de întreținere. Nerespectarea acestor instrucțiuni poate duce la un risc ridicat de incendiu, șoc electric, arsuri sau sufocare. Brother nu va fi răspunzător pentru prejudiciile cauzate în cazul în care proprietarul produsului nu a urmat instrucțiunile prezentate în acest ghid.

## Modul de utilizare a acestui ghid:

- 1 Citiți integral ghidul înainte de a utiliza produsul și păstrați-l pentru consultare ulterioară.
- 2 Respectați cu atenție instrucțiunile prezentate în acest ghid și asigurați-vă de fiecare dată că respectați toate avertismentele și indicațiile marcate pe produs.
- 3 Dacă aveți întrebări referitoare la utilizarea produsului după citirea acestui ghid, vă rugăm să contactați centrul de asistență clienți Brother sau dealerul Brother local.
- 4 Pentru a fi siguri că înțelegeți toate instrucțiunile, studiați simbolurile și convențiile utilizate în această documentație.

# Simboluri și convenții utilizate pentru această documentație

În această documentație se utilizează următoarele simboluri și convenții.

Respectați toate avertizările și indicațiile marcate pe produs.

## **AVERTIZARE**

AVERTIZARE indică o situație potențial periculoasă care, dacă nu este evitată, poate avea ca rezultat decesul sau rănirea gravă.

## **ATENȚIE**

ATENȚIE indică o situație potențial periculoasă care, dacă nu este evitată, poate avea ca rezultat rănirea minoră sau moderată.

## **IMPORTANT**

IMPORTANT indică o situație potențial periculoasă care poate avea ca rezultat accidente de deteriorarea proprietății sau pierderea funcționalității produsului.

## **NOTĂ**

Notele vă indică modul de reacție la o posibilă situație sau vă oferă sugestii privind funcționarea cu alte caracteristici.

**Aldine** Caracterele aldine identifică anumite butoane de pe panoul de control al produsului sau de pe ecranul computerului.

*Cursive* Tipul de caractere cursive scoate în evidență un punct important sau face trimitere la un subiect asociat.

*Courier New* Textul cu font Courier New identifică mesaje de pe ecranul LCD al produsului.

## **NOTĂ**

- Nu toate modelele sunt disponibile în toate țările.
- Ilustrațiile din acest ghid prezintă HL-3170CDW și MFC-9340CDW.



Pictogramele Pericol de electrocutare vă avertizează cu privire la posibilitatea producerii de șocuri electrice.



Pictogramele Pericol de incendiu vă avertizează despre posibilitatea producerii unui incendiu.



Pictogramele Suprafață fierbinte vă avertizează să nu atingeți piesele încinse ale produsului.



Pictogramele de interdicere indică acțiuni care nu trebuie efectuate.

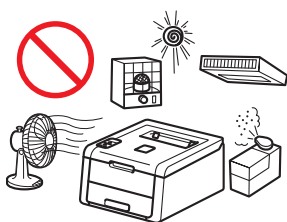
# Informații privind redactarea și publicarea manualului

Acest manual a fost redactat și publicat pentru a oferi cele mai noi informații cu privire la siguranța produsului, la data publicării. Informațiile cuprinse în acest manual se pot schimba.

Pentru cel mai nou manual, vă rugăm să ne vizitați la <http://solutions.brother.com/>.

## Alegerea unui loc sigur pentru produs

Așezați produsul pe o suprafață plană, netedă, stabilă, fără vibrații sau șocuri, cum ar fi un birou. Așezați produsul lângă o priză de telefon (numai pentru MFC) și o priză electrică standard cu împământare. Alegeți o locație în care temperatura se menține între 10 °C și 32,5 °C, iar umiditatea este între 20% și 80% (fără condensare).



### **AVERTIZARE**



NU expuneți produsul la radiație solară directă, căldură excesivă, flacără deschisă, gaze corosive, umezeală sau praf. Acest lucru poate crea riscul de șoc electric, scurtcircuit sau incendiu. De asemenea, poate cauza deteriorarea produsului și/sau nefuncționarea acestuia.



NU amplasați produsul lângă echipamente de încălzire, aparate de condiționare a aerului, ventilatoare electrice, frigidere sau surse de apă. Acest lucru poate crea riscul unui șoc electric sau incendiu, deoarece apa (inclusiv condensul produs de echipamentele de încălzire/condiționare a aerului/ventilație) poate ajunge în contact cu produsul.



NU așezați produsul în apropiere de substanțe chimice sau într-un loc în care ar putea avea loc scurgeri chimice. Solvenții organici și unele lichide, în special, pot cauza topirea sau dizolvarea carcasei și/sau a cablurilor, ceea ce poate conduce la incendiu sau șoc electric. De asemenea, aceste substanțe pot cauza funcționarea defectuoasă sau decolorarea aparatului.



NU amplasați produsul într-un loc care blochează sau obturează fante sau deschideri ale produsului. Aceste fante și deschideri sunt prevăzute pentru ventilație. Blocarea ventilației poate cauza supraîncălzirea produsului și risc de incendiu.

În schimb:

- Lăsați un spațiu de circa 150 mm între orificiul de ventilație și perete.
- Așezați produsul pe o suprafață solidă plană.
- NU amplasați acest produs în apropierea sau pe un radiator sau un calorifer.
- NU amplasați acest produs într-o „instalație interioară” decât dacă este asigurată o ventilație adecvată.

## ATENȚIE

Acest produs eliberează unele substanțe chimice în timpul imprimării și, dacă este folosit timp îndelungat în spații cu ventilație deficitară, poate genera emisii de gaze odorante, cum ar fi ozonul. Amplasați produsul într-un spațiu bine ventilat pentru performanță și confort optime.

Evitați așezarea produsului într-o zonă aglomerată. Dacă trebuie să amplasați produsul într-o zonă aglomerată, asigurați-vă că locația de amplasare este una sigură, unde produsul nu poate fi răsturnat accidental, ceea ce ar putea cauza rănirea unor persoane și deteriorarea gravă a produsului. De asemenea, asigurați-vă că toate cablurile sunt securizate astfel încât să nu existe pericolul de împiedicare.

NU conectați produsul la prize electrice comandate prin întrerupătoare de perete sau contoare automate. NU conectați produsul la același circuit la care sunt conectate echipamente cu consum mare de electricitate – echipamente de condiționare a aerului, copiatoare, aparate de tocat hârtie etc. –, deoarece se poate întrerupe alimentarea cu curent.

NU ingerați pachetul de silicagel, vă rugăm să-l aruncați. Dacă este ingerat, solicitați imediat îngrijiri medicale.

NU așezați obiecte grele pe produs.

NU așezați acest produs pe un cărucior, pe un cadru sau pe o masă instabilă. Produsul este greu și poate să cadă, cauzând rănirea unor persoane sau deteriorarea gravă a produsului. Pentru produsele MFC și DCP există riscul suplimentar de rănire în cazul spargerii sticlei scannerului. În special, dacă aveți copii, asigurați-vă că produsul este amplasat într-o poziție sigură.

## IMPORTANT

---

- NU așezați obiecte pe produs. Procedând astfel, poate crește riscul de supraîncălzire datorită funcționării defectuoase a produsului.
  - NU așezați în fața produsului obiecte care pot bloca documentele imprimate sau faxurile recepționate (numai în cazul MFC).
  - NU amplasați produsul lângă surse de interferențe, de exemplu difuzoare sau unități de bază ale unor telefoane fără fir non-Brother. Aceste echipamente pot interfera cu funcționarea componentelor electronice ale produsului.
  - Întreruperea alimentării poate duce la ștergerea informațiilor din memoria produsului.
-

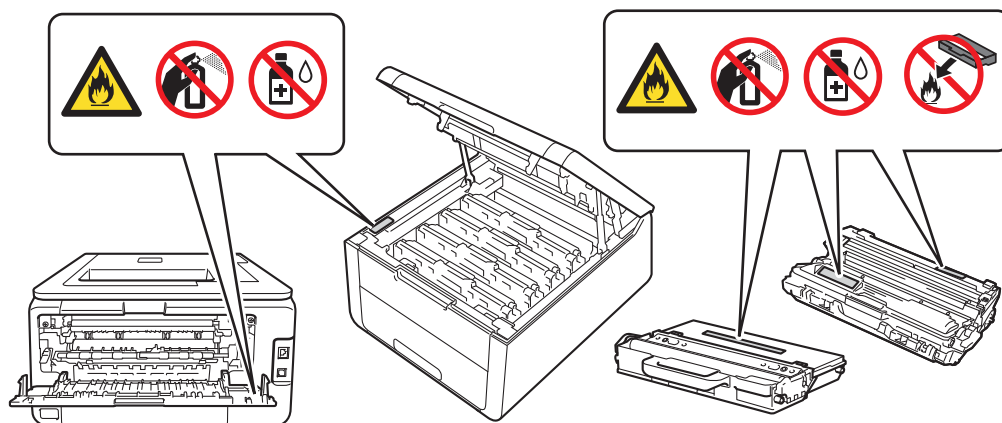
# Precauții generale

## ⚠️ AVERTIZARE

Pentru ambalarea produsului se folosesc pungi din plastic. Pentru a evita pericolul de sufocare, nu lăsați aceste pungi la îndemâna sugarii și a copiilor. Pungile de plastic nu sunt jucării.



- NU aruncați în foc cartușul de toner sau cartușul de toner și ansamblul unitate cilindru sau cutia pentru deșeuri de toner. Acesta poate exploda, provocând accidente.
- NU folosiți substanțe inflamabile în apropierea produsului. NU folosiți niciun fel de pulverizator pentru a curăța produsul în interior sau exterior. Pericol de incendiu sau de șoc electric. Pentru instrucțiuni privind curățarea produsului, ►► Manual de utilizare/Manual de utilizare: *Întreținere de rutină*.



NU încercați să utilizați acest produs dacă se produce un blocaj hârtie sau dacă înăuntru se află bucăți de hârtie împrăștiate. Contactul prelungit dintre hârtie și unitatea de fuziune poate provoca un incendiu.



NU utilizați aspiratorul pentru a curăța tonerul scurs. Praful de toner se poate aprinde în interiorul aspiratorului, provocând un incendiu. Vă rugăm să curățați bine praful de toner cu o lavetă moale anti-scame și evacuați-le conform reglementărilor locale.



Înainte de a curăța produsul și sticla scannerului (numai în cazul MFC și DCP), deconectați-l de la priza de perete. NU folosiți produse de curățare lichide sau cu aerosoli. Pentru curățare, folosiți o lavetă uscată, moale și fără scame.

---



Evitați folosirea acestui produs în timpul unei furtuni cu descărcări electrice. Există un risc redus de șoc electric de la fulgere.

---

Dacă intrați în contact cu tonerul, urmați instrucțiunile de mai jos:

- Inhalare

Consultați imediat un medic. În caz de accident prin inhalare scoateți victimele la aer curat și lăsați-le în repaus.

- Contactul cu pielea

Scoateți imediat îmbrăcămintea contaminată și spălați zona de piele afectată cu apă din belșug sau cu săpun și apă.

- Contactul cu ochii

Consultați un medic. Dacă substanța intră în contact cu ochii, spălați imediat cu apă din belșug, timp de cel puțin 15 minute.

- Ingerarea

Consultați imediat un medic. Spălați gura cu apă și administrați 200 - 300 ml (jumătate de halbă) de apă potabilă.

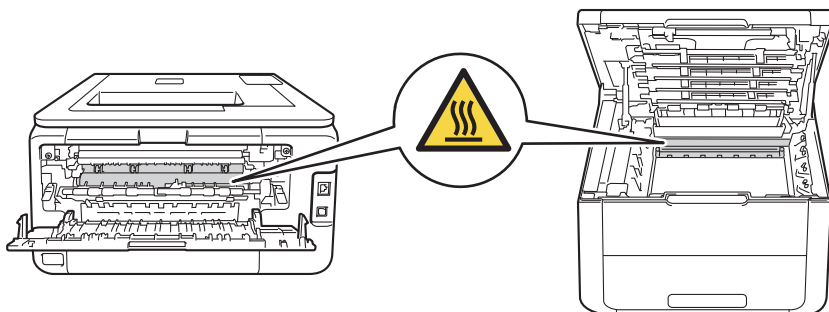
Pentru mai multe informații privind tonerele utilizate în produsul achiziționat, accesați următorul site web pentru a citi Fișele cu date de securitate (FDS):

<http://sds.brother.co.jp/sdsapp/index.html>.

---

### **SUPRAFAȚĂ FIERBINTE**

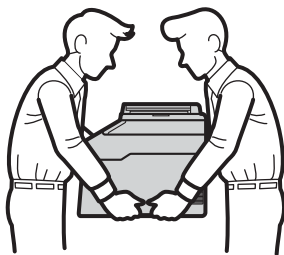
Imediat după ce ați folosit produsul, anumite componente interne ale produsului pot fi extrem de fierbinți. Așteptați cel puțin 10 minute pentru ca produsul să se răcească înainte de a atinge componentele interne ale acestuia.



---

(numai pentru MFC și DCP)

Acest produs este greu și cântărește peste 20,0 kg. Pentru a preveni eventualele accidente, ridicarea produsului trebuie să se facă de către minim două persoane. Se recomandă ca o persoană să țină partea din față a produsului și o persoană să țină partea din spate, așa cum este prezentat în ilustrația de mai jos. Aveți grijă să nu vă prindeți degetele sub produs atunci când îl puneți jos.



(numai pentru MFC)

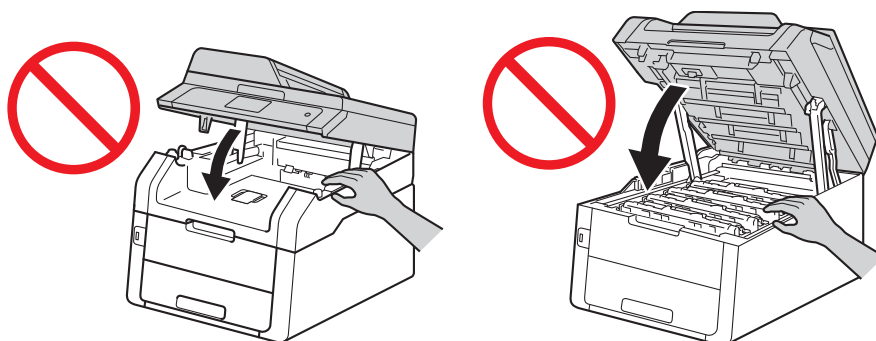
Aveți grijă când modificați liniile telefonice. Nu atingeți niciodată firele sau bornele telefonice expuse, cu excepția cazului în care linia telefonică a fost deconectată de la priza de perete. Nu conectați niciodată fire telefonice în timpul unei furtuni cu descărcări electrice. Nu instalați o priză de perete pentru telefon într-o locație umedă sau care poate deveni umedă, de exemplu lângă un frigider sau alt aparat electrocasnic care produce condensare. Pericol de șoc electric.



## **⚠ ATENȚIE**

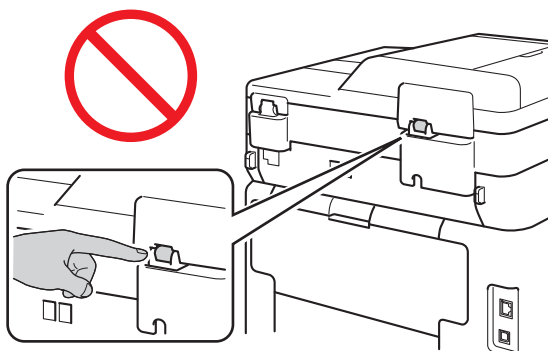
(numai pentru MFC și DCP)

Unele suprafețe ale produsului pot provoca răniri dacă se închid capacele (hașurate) cu forță. Aveți grijă atunci când puneți mâna în zonele prezentate în ilustrații și **NU** închideți capacele cu forță.



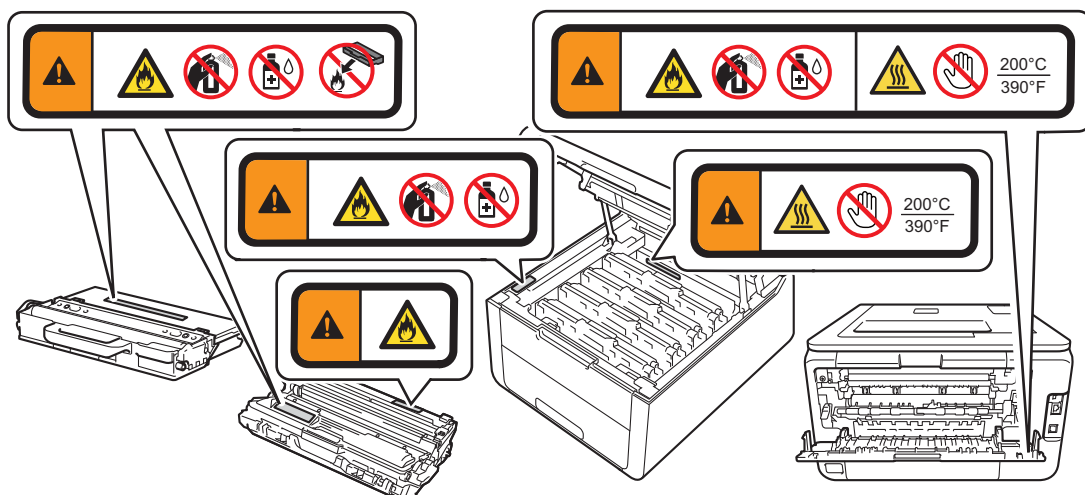
(numai pentru MFC și DCP)

Pentru a preveni rănirea, aveți grijă să nu puneți degetele în zonele prezentate în ilustrații.



## IMPORTANT

NU îndepărtați și NU deteriorați etichetele de atenționare și de avertizare din interiorul produsului.

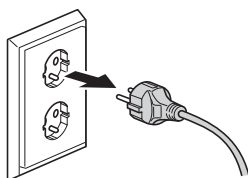


# Conectarea produsului în condiții de siguranță

## **AVERTIZARE**



În produs există electrozi de înaltă tensiune. Înainte de a curăța produsul în interior, asigurați-vă că ați deconectat mai întâi cablul de linie telefonică (numai pentru MFC) și apoi cablul de alimentare de la priza electrică. În acest fel se previne un șoc electric.



NU manipulați ștecherul cu mâinile ude. Pericol de șoc electric.



Verificați întotdeauna ca ștecherul să fie introdus până la capăt.



Acest produs se va conecta la o sursă de curent alternativ, la distanța indicată pe eticheta cu caracteristici. NU conectați produsul la o sursă de curent continuu sau la un inversor. Dacă nu sunteți sigur, contactați un electrician calificat.



NU așezați obiecte pe cablul de alimentare cu curent alternativ. NU așezați acest produs într-un loc în care se poate călca pe cablul de alimentare cu curent alternativ sau într-o poziție în care acesta se poate bloca sau presa. În caz contrar, cablul se poate roade sau uza prematur.



Pentru a asigura o funcționare în condiții de siguranță, fișa furnizată trebuie introdusă numai într-o priză electrică standard care este cablată printr-un cablu electric standard. Dacă este inclusă, fișa cu trei-pini furnizată trebuie introdusă numai într-o priză electrică standard cu trei-pini care este legată corect la împământare printr-un cablu electric standard.

---



Folosiți numai cablul de alimentare inclus, furnizat odată cu produsul.

---



NU așezați produsul în locuri unde cablul trebuie ținut excesiv sau este solicitat mecanic din alte cauze. În caz contrar, cablul se poate roade sau uza prematur.

---



NU utilizați produsul în cazul în care cablul de alimentare este ros sau deteriorat. Pericol de șoc electric sau incendiu.

---



Brother vă recomandă insistent să NU utilizați niciun tip de prelungitor.

---

## Activități de service pentru produs

NU încercați să efectuați dvs. înșivă activități de service pentru produs, deoarece deschiderea sau îndepărtarea capacelor vă poate expune la tensiuni periculoase și la alte riscuri și, de asemenea, poate avea drept consecință anularea garanției produsului. Dacă întâmpinați dificultăți cu produsul, contactați Centrul de Asistență Clienți Brother sau dealerul Brother local.

### **AVERTIZARE**



Dacă produsul a căzut sau dacă s-a deteriorat carcasa, există riscul de șoc electric. Scoateți produsul din priza electrică și contactați Centrul de Asistență Clienți Brother sau dealerul Brother local.

### **ATENȚIE**

În cazul în care produsul devine neobișnuit de fierbinte, scoate fum sau emană mirosuri puternice ori dacă ați vărsat accidental lichid pe el, deconectați imediat produsul de la priza electrică. Contactați Centrul de Asistență Clienți Brother sau dealerul Brother local.

### **IMPORTANT**

Dacă produsul nu funcționează normal atunci când sunt urmate instrucțiunile de utilizare, reglați numai acele comenzi care sunt specificate în instrucțiunile de utilizare. Reglarea incorectă a altor comenzi poate duce la deteriorare și va necesita, adesea, un efort mai mare din partea tehnicianului calificat pentru a readuce produsul la starea normală de funcționare.

# Garanția și răspunderea pentru produs

Nimic din acest document nu va afecta vreo garanție existentă pentru produs și nu poate fi interpretat ca o acordare de garanție suplimentară pentru produs. Nerespectarea instrucțiunilor de siguranță din acest ghid poate duce la anularea garanției produsului.

## Informații despre conformitate (numai pentru MFC)

---

ACEST ECHIPAMENT ESTE CONCEPUT PENTRU A FUNCȚIONA CU O LINIE PSTN ANALOGICĂ CU DOUĂ FIRE ECHIPATĂ CU CONECTORUL ADECVAT.

Brother vă atenționează că este posibil ca acest produs să nu funcționeze corect în altă țară decât în cea de achiziție și că nu oferă nicio garanție în cazul în care produsul se utilizează cu liniile publice de telecomunicații din altă țară.

## Declarație de conformitate (numai pentru Europa)

---

Noi, Brother Industries, Ltd.

15-1, Naeshiro-cho, Mizuho-ku, Nagoya 467-8561 Japonia

declaram că acest produs este în conformitate cu cerințele esențiale ale tuturor directivelor relevante și reglementărilor aplicate în cadrul Comunității Europene.

Declarația de conformitate (DoC) poate fi descărcată de pe site-ul nostru web. Vizitați <http://solutions.brother.com/> și:

- selectați „Europe”
- selectați țara
- selectați modelul
- selectați „Manuale” și limba, apoi faceți clic pe „Caută”
- selectați Declarație de Conformitate
- faceți clic pe „Descărcare”.

Declarația dumneavoastră va fi descărcată în format PDF.

## Declarație de conformitate pentru Directiva 1999/5/CE (Directiva privind echipamentele hertziene și echipamentele terminale de telecomunicații) (numai pentru Europa) (Aplicabilă pentru modelele cu interfețe radio și/sau pentru telecomunicații)

---

Noi, Brother Industries, Ltd.

15-1, Naeshiro-cho, Mizuho-ku, Nagoya 467-8561 Japonia

declaram că aceste produse respectă prevederile Directivei 1999/5/CE (Directiva privind echipamentele hertziene și echipamentele terminale de telecomunicații). Puteți descărca o copie a Declarației de Conformitate urmând instrucțiunile din capitolul Declarație de Conformitate (numai pentru Europa).

## **Marcaj CE pentru dispozitive cu Wireless LAN (numai pentru Europa) (numai pentru modele cu funcția Wireless LAN)**

---

Acest produs poate fi folosit într-o rețea LAN fără fir.

## **Deconectarea dispozitivului**

---

### **⚠ ATENȚIE**

Acest produs trebuie instalat lângă o priză electrică ușor accesibilă. În cazuri de urgență, deconectați cablul de alimentare de la priza electrică pentru a întrerupe complet alimentarea.

---

## **Conexiunea LAN (numai pentru modelele cu rețea)**

---

### **⚠ ATENȚIE**

NU conectați acest produs la o conexiune LAN în care pot apărea supra-tensiuni.

---

## **Interferența radio**

---

Acest produs este în conformitate cu EN55022 (Publicația CISPR 22)/clasa B.

## Informații privind reciclarea în conformitate cu Directivele privind WEEE și acumulatorii

---



Marcaj pentru produs



Marcaj pentru baterii

### Numai în Uniunea Europeană

Produsul/bateriile sunt marcate cu unul dintre simbolurile de reciclare de mai sus. Acest lucru înseamnă că, la sfârșitul duratei de utilizare a produsului/bateriilor, trebuie să le duceți la un centru de colectare adecvat și să nu le aruncați împreună cu deșeurile menajere.

## Acord voluntar pentru echipamentele imaginice

---

(Acesta se aplică în cazul noilor modele scoase pe piața UE începând din ianuarie 2015.)

Brother garantează că vor fi disponibile piese de schimb timp de cel puțin cinci ani de la încetarea producției.

Pentru a obține piese de schimb vă rugăm să contactați furnizorul sau dealerul Brother.

## Declarația de calificare ENERGY STAR® internațională

---

Scopul programului internațional ENERGY STAR® este de a promova dezvoltarea și popularizarea echipamentelor de birou cu consum redus de energie.

În calitate de partener ENERGY STAR®, Brother Industries, Ltd. a stabilit că acest produs este conform cu specificațiile ENERGY STAR® privind consumul redus de energie.





## Informații cu privire la hârtia reciclată

---

- Hârtia reciclată are aceeași calitate ca hârtia fabricată din resurse forestiere originale. Standardele care reglementează fabricarea hârtiei reciclate asigură respectarea celor mai înalte cerințe de calitate pentru diferite procese de imprimare. Echipamentul de imagistică furnizat de către semnatarii AV este adecvat pentru a fi utilizat cu hârtia reciclată, respectând standardul EN 12281:2002.
- Achiziționarea hârtiei reciclate economisește resursele naturale și promovează economia circulară. Hârtia este fabricată din fibre de celuloză din lemn. Colectarea și reciclarea hârtiei extinde durata de viață a fibrelor cu mai multe cicluri, utilizând resursele în mod optim.
- Procesul de producție a hârtiei reciclate este mai scurt. Fibrele au fost deja procesate; așadar se folosește mai puțină apă, substanțe chimice și energie.
- Reciclarea hârtiei prezintă beneficiul reducerii emisiilor de carbon prin excluderea produselor de hârtie din metodele alternative de eliminare a deșeurilor precum depozitarea resturilor menajere și incinerarea. Depozitul de deșeuri emite gaz metan, care are un puternic efect de seră.

# Mărci comerciale

Brother este o marcă comercială a Brother Industries, Ltd.

Microsoft, Windows, Windows Vista, Windows Server, Outlook și Internet Explorer sunt mărci comerciale înregistrate sau mărci comerciale ale Microsoft Corporation în Statele Unite și/sau în alte țări.

Apple, Macintosh, Safari, Mac OS, iPad, iPhone, și iPod touch sunt mărci comerciale ale Apple Inc., înregistrate în SUA și în alte țări. AirPrint este o marcă comercială a Apple Inc.

Linux este marca comercială înregistrată a lui Linus Torvalds în SUA și în alte țări.

UNIX o marcă comercială înregistrată a The Open Group în Statele Unite și în alte țări.

Intel este o marcă comercială înregistrată a Intel Corporation în SUA și în alte țări.

Adobe, Illustrator, PostScript, PostScript 3 și Reader are sunt fie mărci comerciale înregistrate fie mărci comerciale ale Adobe Systems Incorporated în Statele Unite și/sau în alte țări.

Wi-Fi Direct, Wi-Fi Protected Setup (WPS), WPA, WPA2 și Wi-Fi Protected Access sunt mărci ale Wi-Fi Alliance.

Wi-Fi CERTIFIED, Wi-Fi și Wi-Fi Alliance sunt mărci înregistrate ale Wi-Fi Alliance.

FLICKR este o marcă comercială înregistrată a Yahoo! Inc.

AOSS este o marcă comercială a Buffalo Inc.

Google, Google Cloud Print, Google Drive, Picasa, Picasa Web Albums și Android sunt mărci comerciale ale Google Inc. Utilizarea acestor mărci comerciale se face în conformitate cu Google Permissions.

Nuance, sigla Nuance, PaperPort și ScanSoft sunt mărci comerciale sau mărci comerciale înregistrate ale Nuance Communications, Inc. sau ale partenerilor săi în Statele Unite și/sau în alte țări.

Fiecare companie al cărei titlu de software este menționat în prezentul manual are un Acord de Licență Software specific programelor al căror proprietar este.

**Orice denumire comercială sau denumire a produsului companiei care apare pe produsele Brother, documentele asociate și orice alte materiale reprezintă o marcă comercială sau o marcă comercială înregistrată a respectivei companii.**

## Note privind licențierea de sursă deschisă

Acest produs include software de tip sursă deschisă.

Vă rugăm să vizitați Brother Solutions Center la adresa <http://solutions.brother.com/> pentru observații cu privire la licențierea de sursă deschisă și informații despre drepturile de autor.

## Drepturi de autor și licență

©2015 Brother Industries, Ltd. Toate drepturile rezervate.

Acest produs include software dezvoltat de următorii distribuitori:

©1983-1998 PACIFIC SOFTWARES, INC. TOATE DREPTURILE REZERVATE.

©2008 Devicescape Software, Inc. Toate drepturile rezervate.

Acest produs include software-ul „KASAGO TCP/IP” dezvoltat de ZUKEN ELMIC, Inc.

## Alte informații

FlashFX® este o marcă comercială înregistrată a Datalight, Inc.

FlashFX® Copyright 1998-2010 Datalight, Inc.

Biroul de brevete S.U.A. 5,860,082/6,260,156

FlashFX® Pro™ este o marcă comercială a Datalight, Inc.

Reliance™ este o marcă comercială a Datalight, Inc.

Datalight® este o marcă comercială înregistrată a Datalight, Inc.

Copyright 1989-2010 Datalight, Inc. Toate drepturile rezervate

## Centrul de Asistență Clienți Brother

### Asistență Clienți

---

Vizitați <http://www.brother.com/> pentru informații de contact ale reprezentanței locale Brother.

### Locații de asistență pentru clienți

---

Pentru a afla care sunt centrele de service din țara dvs. contactați reprezentanța locală Brother. Informații de contact legate de adresă și numărul de telefon pentru reprezentanțele locale pot fi găsite la <http://www.brother.com/>, selectând țara dumneavoastră.

# Utilizarea ilegală a echipamentului de copiere (numai pentru MFC și DCP)

Reproducerea anumitor elemente sau documente cu intenția de a comite o fraudă reprezintă o încălcare a legii. Mai departe urmează o listă deschisă cu documente pentru care copierea poate însemna o încălcare a legii. Vă sugerăm să consultați juristul dvs. și/sau autoritățile juridice competente dacă aveți nelămuriri despre un anumit element sau document:

- Bancnote
- Obligațiuni sau alte certificate de trezorerie
- Certificate de depozit
- Documente de înrolare sau de serviciu ale Forțelor Armate
- Pașapoarte
- Timbre poștale (valabile sau ștampilate)
- Documente de imigrare
- Documente de asistență socială
- Cecuri sau cambii trase de agențiile guvernamentale
- Legitimații sau insigne de identificare

În plus, în conformitatea cu legislația din unele țări, este posibil să nu fie permisă copierea permiselor de conducere auto și/sau a certificatelor de înmatriculare a autovehiculelor.

Lucrările protejate prin drepturi de autor nu se pot copia legal, cu excepția cazului de „comercializare corectă” care se referă la secțiuni ale lucrării protejate prin drepturi de autor. Existența unor exemplare multiple pot indica utilizarea necorespunzătoare. Lucrările de artă se vor considera lucrări protejate prin drepturi de autor.

# brother



[www.brotherearth.com](http://www.brotherearth.com)