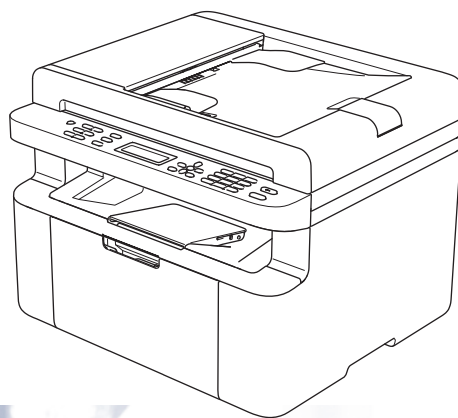


# Manual do Usuário

DCP-1510  
DCP-1512  
MFC-1810  
MFC-1815



Nem todos os modelos estão disponíveis em todos os países.



# Números da Brother

## IMPORTANTE

---

Para ajuda técnica e operacional, você deverá ligar para o país onde adquiriu a máquina. As chamadas deverão ser feitas **de dentro** desse país.

---

## Registre seu produto

Registrando o seu produto com a Brother International Corporation, você será registrado como proprietário original do produto. Seu registro com a Brother:

- pode servir como confirmação da data de compra do seu produto caso você perca a nota fiscal;
- pode garantir sua solicitação de seguro no caso de perda do produto coberta pelo seguro; e
- nos ajudará a avisá-lo sobre melhorias do seu produto e ofertas especiais.

Preencha o Registro de Garantia da Brother ou, para sua conveniência e como modo mais eficiente de registrar seu novo produto, registre-se online em

<http://www.brother.com/registration/>

## FAQs (Perguntas frequentes)

O Brother Solutions Center é o nosso recurso central para tudo o que esteja relacionado com o seu aparelho. Você pode obter por download os drivers, softwares e utilitários mais recentes, e ler as perguntas e respostas e as dicas de solução de problemas para aprender como obter o melhor de seu produto Brother.

<http://solutions.brother.com/>

## OBSERVAÇÃO

---

Você pode verificar aqui se há atualizações de drivers Brother.

Para manter atualizado o desempenho do seu aparelho, verifique aqui a mais recente atualização de firmware.

---

## Assistência Técnica

Para obter informações sobre a Assistência Técnica, acesse o site:

<http://www.brother.com.br>

## Para adquirir acessórios e suprimentos

Acesse o site:

<http://www.brother.com.br>

# Notificação de Compilação e Publicação

Sob a supervisão da Brother Industries Ltd., este manual foi compilado e publicado, abrangendo as descrições e especificações mais recentes do produto.

O conteúdo deste manual e as especificações deste produto estão sujeitos a alteração sem aviso prévio.

A Brother se reserva o direito de fazer alterações, sem avisar, nas especificações e nos materiais aqui contidos e não se responsabilizará por quaisquer danos (incluindo consequentes) causados por confiança nos materiais apresentados, incluindo, sem limitação, erros tipográficos e outros relativos à publicação.

©2013 Brother Industries, Ltd. Todos os direitos reservados

# Manuais do Usuário e onde encontrá-los

Qual manual?	Conteúdo do manual	Localização do manual
<b>Guia de Segurança de Produto</b>	Leia primeiro este manual. Leia as instruções de segurança antes de configurar sua máquina. Consulte este manual para ver as marcas comerciais e limitações legais.	Impresso/na caixa
<b>Guia de Configuração Rápida</b>	Siga as instruções para configurar sua máquina e instalar os drivers e o software para o sistema operacional e o tipo de conexão que você está usando.	Impresso/na caixa
<b>Manual do Usuário</b>	Conheça as operações de Fax (somente MFC-1810 e MFC-1815), de Escaneamento e de Cópia. Consulte as dicas para a solução de problemas e as especificações do aparelho.	Impresso/na caixa
<b>Manual do Usuário de Software</b>	Siga estas instruções para Impressão, Escaneamento, Configuração Remota (Somente MFC-1810 e MFC-1815), PC-Fax (Somente MFC-1810 e MFC-1815) e uso do utilitário Brother ControlCenter.	(Somente Windows®) Arquivo PDF/CD-ROM de instalação/Na caixa

# Índice

## **1      Informações gerais      1**

---

Utilizando a documentação .....	1
Símbolos e convenções usados na documentação .....	1
Acesso ao Brother Utilities (Windows® 8) .....	2
Acesso ao Manual do Usuário de Software.....	2
Visualizando a documentação.....	2
Visão geral do painel de controle .....	4
Menu e recursos para modelos MFC .....	5
Programação na tela .....	5
Tabela de Menus .....	6
0. Configuração Inicial .....	7
1. Configuração Geral .....	9
2. Fax.....	11
3. Cópia .....	17
4. Impressora.....	18
5. Imprimir Relatórios .....	19
6. Informações do Aparelho .....	20
Menu e recursos para modelos DCP.....	21
Programação na tela .....	21
Tabela de Menus .....	22
1. Configuração Geral .....	22
2. Cópia .....	24
3. Impressora.....	25
4. Informações do Aparelho .....	26
Inserção de texto (MFC-1810 e MFC-1815).....	27
Recursos ecológicos.....	28
Modo Deep Sleep (Hibernação) .....	28
Deslig. Autom. (somente DCP-1510 e DCP-1512) .....	28
Configurações do Toner .....	29
Configuração do Toner (Modo de Continuação) .....	29
Recepção de faxes em Modo de Continuação (somente MFC-1810 e MFC-1815) .....	29

## **2      Configuração do Papel      30**

---

Configurações do papel.....	30
Tipo de papel.....	30
Tamanho do Papel .....	30
Papel aceitável .....	31
Capacidade de papel da bandeja de papel .....	31

## **3      Colocando documentos      32**

---

Como colocar documentos .....	32
Utilização do alimentador automático de documentos (ADF) (MFC-1810 e MFC-1815) .....	32
Utilização do vidro do scanner .....	32

<b>4</b>	<b>Envio de um fax (MFC-1810 e MFC-1815)</b>	<b>34</b>
	Como enviar um fax.....	34
	Cancelamento de um fax em andamento.....	34
	Envio de mala direta.....	35
<b>5</b>	<b>Recepção de um fax (MFC-1810 e MFC-1815)</b>	<b>36</b>
	Modos de recepção .....	36
	Seleção do modo de recepção.....	36
	Configurações do Modo de Recepção .....	37
	Retardo da Campainha .....	37
	Tempo do Toque F/T (somente modo Fax/Tel).....	37
	Recepção Fácil.....	37
<b>6</b>	<b>Discagem e armazenamento de números (MFC-1810 e MFC-1815)</b>	<b>39</b>
	Armazenando números .....	39
	Armazenamento de números de Discagem Abreviada .....	39
	Alteração ou Exclusão de números de Discagem Abreviada.....	39
	Como discar.....	40
	Discagem manual.....	40
	Da Discagem abreviada .....	40
	Procura .....	40
	Rediscagem.....	40
<b>7</b>	<b>Utilização de PC-Fax (MFC-1810 e MFC-1815)</b>	<b>41</b>
	Recepção de PC-Fax (Somente para Windows®).....	41
	Envio de PC-Fax.....	43
	Envio de um arquivo como um PC-Fax.....	43
<b>8</b>	<b>Telefone e dispositivos externos (MFC-1810 e MFC-1815)</b>	<b>45</b>
	Operações de voz (somente MFC-1815) .....	45
	Fazer uma chamada telefônica .....	45
	Mute.....	45
	Serviços de linha telefônica do assinante.....	45
	Caixa Postal .....	45
	Conexão de uma TAD externa (somente MFC-1810).....	46
	Conexões .....	46
	Gravando uma mensagem de saída (OGM) .....	47
	Conexões multilinha (PBX).....	47
	Telefones externos e de extensão.....	47
	Conexão de um telefone externo ou de uma extensão.....	47
	Somente para o modo Fax/Tel.....	48
	Usando um fone externo sem fio que não seja da Brother .....	48

<b>9</b>	<b>Fazendo cópias</b>	<b>49</b>
	Como fazer cópias .....	49
	CÓPIA DE ID .....	50
	Cópia de ID frente e verso .....	50
	Cópia de ID somente frente .....	51
	Outras cópias .....	52
<b>10</b>	<b>Como escanear para um computador</b>	<b>54</b>
	Escaneamento de um documento como arquivo PDF utilizando o ControlCenter4 .....	54
	Escaneando com a tecla ESCANEAR .....	57
	Configurações da tecla ESCANEAR .....	57
<b>A</b>	<b>Solução de Problemas e Outras Informações</b>	<b>60</b>
	Itens consumíveis .....	60
	Identificação de seu problema .....	62
	Mensagens de erro e de manutenção .....	63
	Se estiver tendo problemas com sua máquina .....	65
	Problemas de Telefone e Fax (MFC-1810 e MFC-1815) .....	65
	Melhorar a qualidade de impressão .....	67
	Documentos Presos (MFC-1810 e MFC-1815) .....	72
	Papéis Presos .....	73
	Transferir seus faxes ou seu relatório de faxes (MFC-1810 e MFC-1815) .....	75
	Transferindo faxes para outro aparelho de fax .....	75
	Transferindo faxes para o seu PC .....	75
	Transferindo o Relatório de Faxes para outro aparelho de fax .....	76
	Limpeza e Verificação do aparelho .....	76
<b>B</b>	<b>Especificações</b>	<b>77</b>
	Gerais .....	77
	Tamanho do documento .....	79
	Mídia de impressão .....	80
	Fax .....	81
	Cópia .....	82
	Scanner .....	82
	Impressora .....	83
<b>C</b>	<b>Índice remissivo</b>	<b>84</b>



## Utilizando a documentação

Obrigado por comprar um aparelho Brother! A leitura da documentação ajudará você a aproveitar ao máximo seu aparelho.

## Símbolos e convenções usados na documentação

Os símbolos e convenções a seguir são usados em toda a documentação.

### ADVERTÊNCIA

ADVERTÊNCIA indica uma situação potencialmente perigosa que, se não for evitada, pode resultar em morte ou em ferimentos graves.

### IMPORTANTE

IMPORTANTE indica uma situação potencialmente perigosa que, se não for evitada, pode resultar em danos materiais ou na perda da funcionalidade do produto.

### OBSERVAÇÃO

Observação ensina como agir em determinada situação ou fornece dicas sobre como a operação atual funciona com outras funções.



Os ícones de proibição indicam ações que não devem ser executadas.



Os ícones de Perigo Elétrico alertam para possíveis choques elétricos.



Os ícones de superfície quente alertam para que as partes da máquina que estejam quentes não sejam tocadas.



Os ícones de risco de incêndio alertam você sobre a possibilidade de incêndio.

**Negrito** As fontes em negrito identifica teclas no painel de controle do aparelho ou na tela do computador.

*Itálico* As fontes em itálico enfatizam um ponto importante ou direcionam você a um tópico relacionado.

`Courier New` A fonte Courier New identifica as mensagens mostradas no display da máquina.

Respeite todas as advertências e instruções marcadas no produto.

### OBSERVAÇÃO

A maioria das ilustrações deste Manual do Usuário mostra o MFC-1810.

## Acesso ao Brother Utilities (Windows® 8)

Se você estiver utilizando um tablet com o Windows® 8, você pode fazer suas seleções tocando na tela ou clicando com seu mouse.

Após a instalação do driver da impressora, o



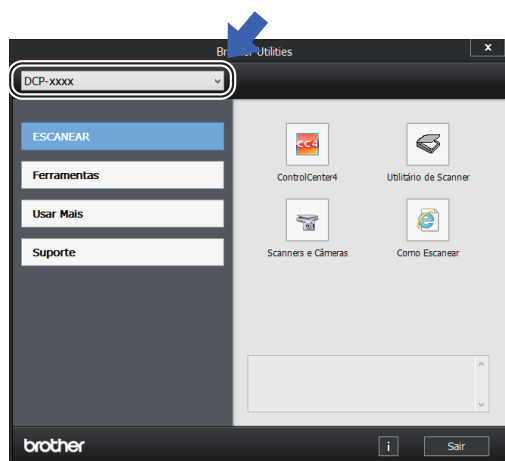
(**Brother Utilities**) é exibido na tela

Iniciar e na área de trabalho.

- 1 Toque ou clique em **Brother Utilities** na tela Iniciar ou na área de trabalho.



- 2 Selecione seu aparelho.



- 3 Selecione a função que você deseja utilizar.

## Acesso ao Manual do Usuário de Software

Este Manual do Usuário não contém todas as informações sobre o aparelho, tais como o modo de usar os recursos avançados para Impressora, Scanner e PC-Fax<sup>1</sup>. Quando você estiver preparado para ler as informações detalhadas sobre essas operações, leia o Manual do Usuário de Software, que se encontra no CD-ROM do instalador para usuários do Windows®.

Os usuários de Macintosh podem ler o Manual do Usuário de Software baixando-o do Brother CreativeCenter (<http://solutions.brother.com/>).

<sup>1</sup> MFC-1810 e MFC-1815

## Visualizando a documentação

### Exibindo a documentação (Windows®)

(Windows® 7/Windows Vista®/Windows® XP)

Para exibir a documentação, no menu



(**Iniciar**), selecione **Todos os**

**Programas, Brother, MFC-XXXX** ou **DCP-XXXX** (onde XXXX é o nome de seu modelo) na lista de programas, e escolha **Manuais do Usuário**.

(Windows® 8)

Clique em  (**Brother Utilities**), clique


na lista suspensa e selecione o nome de seu modelo (caso já não esteja selecionado). Clique em **Suporte** na barra de navegação esquerda, e depois clique em **Manuais do Usuário**.

Se você não tiver instalado o software, você poderá encontrar a documentação no CD-ROM do instalador, seguindo estas instruções:

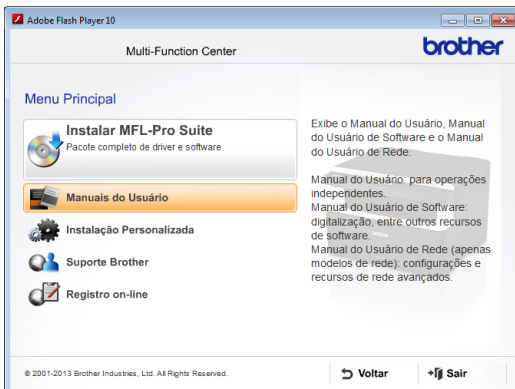
- 1 Ligue seu computador. Insira o CD-ROM do instalador na unidade de CD-ROM.

## OBSERVAÇÃO

Se a tela Brother não for exibida, vá para **Computador (Meu computador)**.

(Para Windows® 8: Clique no ícone  (Explorador de Arquivos) na barra de tarefas e depois vá para **Computador**.) Clique duas vezes no ícone do CD-ROM, e clique duas vezes no **start.exe**.

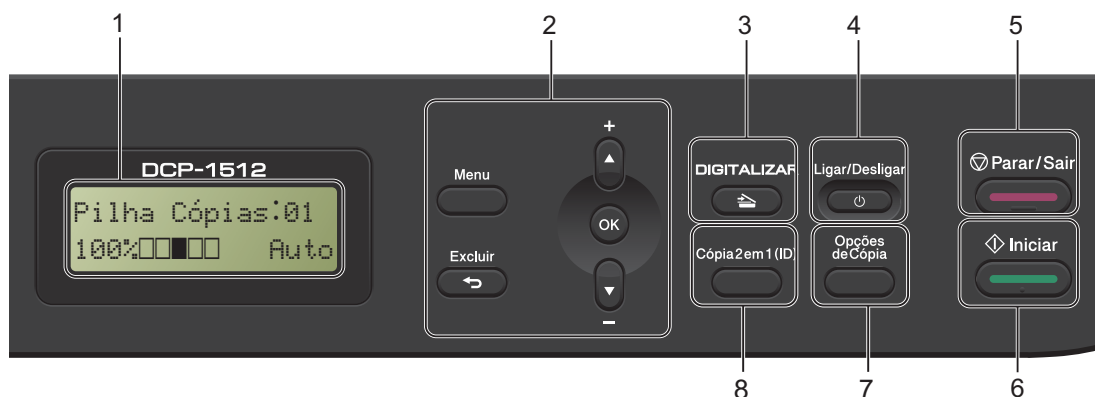
- 2 Se a tela de nome do modelo for exibida, clique no nome do seu modelo.
- 3 Se a tela de idioma for exibida, clique no seu idioma. O menu principal do CD-ROM será exibido.



- 4 Clique em **Manuais do Usuário**.
- 5 Clique em **Documentos em PDF/HTML**. Se a tela de país for exibida, selecione seu país e depois clique no documento que você deseja ler.

# Visão geral do painel de controle

DCP-1510 e DCP-1512



## 1 LCD

Exibe mensagens para ajudá-lo a configurar e usar sua máquina.

## 2 Teclas de Menu:

### Menu

Permite acessar o Menu para programar suas configurações no aparelho.

### Excluir

Elimina os dados introduzidos ou permite cancelar a configuração atual.

### OK

Permite que você armazene suas configurações e confirme as mensagens do LCD no aparelho.



### ▼ ou ▲

Pressione esses botões para navegar pelos menus e opções.

## 3 DIGITALIZAR

Coloca o aparelho no modo de escaneamento.

## 4 Ligar/Desligar

Pressione  para ligar o aparelho.  
Pressione e mantenha pressionado o botão  para desligar o aparelho.

## 5 Parar/Sair

Interrompe uma operação ou sai de um menu. Pressione esta tecla para cancelar o trabalho de impressão.

## 6 Iniciar

Permite que você inicie cópias ou o escaneamento.

## 7 Opções de Cópia

É possível selecionar fácil e rapidamente configurações temporárias para cópia.

## 8 Cópia 2 em 1 (ID)

Você pode copiar ambos os lados de sua carteira de identidade em uma página, mantendo o tamanho original.

# Menu e recursos para modelos MFC

## Programação na tela

Seu aparelho foi concebido para ser fácil de utilizar. O display permite a programação na tela utilizando as teclas de menu.

### Como acessar o modo de menu

- 1 Pressione **Menu**.
- 2 Selecione uma opção.
  - Pressione **0** para o menu *Initial Setup*.
  - Pressione **1** para o menu *General Setup*.
  - Pressione **2** para o menu *Fax*.
  - Pressione **3** para o menu *Copy*.
  - Pressione **4** para o menu *Printer*.
  - Pressione **5** para o menu *Print Reports*.
  - Pressione **6** para o menu *Machine Info..*
  - Pressione **9** para o menu *Service.*<sup>1</sup>
- 3 Pressione **OK** quando a opção desejada for exibida no display. O display exibirá o próximo nível de menu.
- 4 Pressione **▲** ou **▼** para rolar para sua próxima seleção de menu.

<sup>1</sup> Isto aparece apenas quando o display indica uma mensagem de erro.

Você também pode percorrer cada nível de menu, pressionando **▲** ou **▼** para a direção que pretende seguir.

- 5 Pressione **OK**. Depois que você configurar uma opção, o display exibirá a mensagem *Accepted*.
- 6 Pressione **Parar/Sair** para sair do modo Menu.

## Tabela de Menus

Com a tabela de menus, você pode alterar as configurações de seu aparelho pressionando as teclas numéricas ou ▲ e ▼ e **OK**.

Pressione **Menu** e, em seguida, de acordo com o que for exibido no LCD, pressione as teclas numéricas ou ▲ e ▼ para destacar as diferentes opções do menu. Pressione **OK** para selecionar uma opção. No exemplo abaixo, a configuração do volume da campainha é alterada de *Med* para *Low*.

1. General Setup

Nível 2	Nível 3	Descrições 1	Opções
3. Volume	1. Ring	Ajusta o volume do toque.	Low Med* High Off

- 1 Pressione **Menu**.
- 2 Pressione **1** para selecionar *General Setup*.
- 3 Pressione **3** para selecionar *Volume*.
- 4 Pressione **1** para selecionar *Ring*.
- 5 Pressione ▲ ou ▼ para exibir *Low*.
- 6 Pressione **OK**.
- 7 Pressione **Parar/Sair**.

## 0. Configuração Inicial

### 0.Initial Setup

Nível 2	Nível 3	Descrições 1	Opções	Descrições 2	Página
1.Receive Mode	—	Você pode escolher o modo de recepção que melhor se adapta às suas necessidades.	<b>Fax Only*</b>	Seu aparelho responde automaticamente a todas as chamadas como um fax. <b>Fax Only</b> é exibido no LCD quando configurado.	36
			Fax/Tel	Seu aparelho controla a linha e responde automaticamente a todas as chamadas. Se a chamada não for um fax, o telefone tocará para que você atenda a chamada. <b>Fax/Tel</b> é exibido no LCD, quando configurado.	
			External TAD (MFC-1810)	Sua secretária eletrônica externa (TAD) responderá automaticamente a todas as chamadas. As mensagens de voz são armazenadas na secretária eletrônica externa. As mensagens de fax são automaticamente impressas. <b>External TAD</b> é exibido no LCD, quando configurado.	
			Manual	Você controla a linha telefônica e deve responder a todas as chamadas pessoalmente. <b>Manual</b> é exibido no LCD, quando configurado.	
As configurações de fábrica são apresentadas em negrito com um asterisco.					

## 0.Initial Setup (Continuação)

Nível 2	Nível 3	Descrições 1	Opções	Descrições 2	Página
<b>2.Date&amp;Time</b>	<b>1.Date&amp;Time</b>	Exibe a data e a hora no LCD e nos cabeçalhos dos faxes que você enviar, se configurar o ID do aparelho.	Year :	Insira os dois últimos dígitos do ano. (i.e. Digite 1, 3 para 2013.)	
			Month :	Insira os dois dígitos do mês. (i.e. Digite 0, 1 para janeiro.)	
			Day :	Insira os dois dígitos do dia. (i.e. Digite 0, 1 para 1.)	
			Time :	Digite a hora no formato de 24 ou 12 horas.	
	<b>2.Clock Change</b>	Você poderá configurar o aparelho para mudar para o Horário de Verão.	<b>To Summer Time*</b>	O aparelho irá adiantar-se automaticamente uma hora na Primavera.	
			To Winter Time	O aparelho irá atrasar-se automaticamente uma hora no Outono.	
<b>3.Station ID</b>	—	Configura seu nome e número de fax para inclusão em cada página de fax enviada.	Fax :	Digite seu número de fax (até 20 dígitos).	
			Tel :	Digite seu número de telefone (até 20 dígitos). Se seu número de telefone e de fax forem iguais, digite novamente o mesmo número.	
			Name :	Digite seu nome (até 20 caracteres).	27
<b>4.Tone/Pulse</b>	—	Seleciona o modo de discagem.	<b>Tone*</b>	Seu aparelho é fornecido com a pré-configuração do serviço de discagem por Tom.	
			Pulse	Se você tiver o serviço de discagem por Pulso (rotativa), pode ser necessário alterar o modo de discagem.	
As configurações de fábrica são apresentadas em negrito com um asterisco.					



## 0.Initial Setup (Continuação)

Nível 2	Nível 3	Descrições 1	Opções	Descrições 2	Página
5.Dial Tone	—	Você pode reduzir a pausa de detecção do tom de linha.	Detection	Seu aparelho discará, assim que detectar um tom de linha.	
			<b>No Detection*</b>	Quando você envia um fax automaticamente, por padrão, seu aparelho aguardará uma quantidade de tempo determinada antes de discar o número.	
6.Reset	1.Address & Fax	Restaura as configurações de todos os números de telefone armazenados e fax.	1.Reset		
			2.Exit	Cancele a restauração e saia do menu.	
	2.All Settings	Restaura o padrão de fábrica de todas as configurações do aparelho.	1.Reset		
			2.Exit	Cancele a restauração e saia do menu.	

As configurações de fábrica são apresentadas em negrito com um asterisco.

## 1. Configuração Geral

### 1.General Setup

Nível 2	Nível 3	Descrições 1	Opções	Descrições 2	Página
1.Mode Timer	—	Você pode configurar quanto tempo o aparelho leva para voltar ao modo Fax depois da última operação de Cópia ou Escaneamento.	0 Sec	Voltar imediatamente ao modo fax.	
			30 Secs	Voltar ao modo fax após o tempo que você escolher.	
			1 Min		
			<b>2 Mins*</b>		
			5 Mins	O aparelho permanecerá no último modo que você utilizou.	
Off					

As configurações de fábrica são apresentadas em negrito com um asterisco.

## 1. General Setup (Continuação)

Nível 2	Nível 3	Descrições 1	Opções	Descrições 2	Página
2. Paper	1. Paper Type		<b>Plain*</b> Recycled Paper		30
	2. Paper Size	Configura o tamanho do papel na bandeja.	<b>A4*</b> Letter Legal Fólio		30
3. Volume	1. Ring	Ajusta o volume do toque.	Low <b>Med*</b> High Off		
	2. Beeper	Quando o aviso sonoro estiver ativado, o aparelho emitirá um bip sempre que você pressionar uma tecla, cometer um erro ou após o envio ou a recepção de um fax.	Low <b>Med*</b> High Off		
	3. Speaker	Ajusta o volume do alto-falante.	Low <b>Med*</b> High Off		
4. Ecology	1. Toner Save	Você pode economizar toner usando este recurso.	On	Aumenta o rendimento de páginas do cartucho de toner. Quando você definir Toner Save como On, a impressão parecerá mais clara.	
			<b>Off*</b>		
5. LCD Contrast	—	Ajusta o contraste do display.	-□□□■+ -□□□■+ -□□■□+* -□■□□+ -■□□□+	Pressione ► para tornar o display mais escuro. Ou pressione ◀ para tornar o LCD mais claro.	
6. Scan Size	—	Ajusta a área de escaneamento ao tamanho do documento.	<b>A4*</b> Letter		

As configurações de fábrica são apresentadas em negrito com um asterisco.

## 1.General Setup (Continuação)

Nível 2	Nível 3	Descrições 1	Opções	Descrições 2	Página
<b>7.Replace Toner</b>	—	Configura o aparelho para continuar ou parar de imprimir após o LCD exibir <b>Replace Toner</b> .	<b>Continue</b>	O aparelho continuará imprimindo. Substitua o cartucho de toner por outro após o LCD exibir <b>Toner Ended</b> .	29
			<b>Stop*</b>	O aparelho parará de imprimir. Substitua o cartucho de toner por outro.	
As configurações de fábrica são apresentadas em negrito com um asterisco.					

## 2. Fax

### 2.Fax

Nível 2	Nível 3	Descrições 1	Opções	Descrições 2	Página
<b>1.Setup Receive</b> (somente no modo FAX)	<b>1.Ring Delay</b>	A configuração Retardo da Campanha define o número de vezes que o aparelho tocará antes de atender a chamada nos modos Somente Fax e Fax/Tel.	(00 - 04) <b>04*</b>	Se você possuir telefones externos ou extensões na mesma linha do aparelho, escolha o número máximo de toques.	37
	<b>2.F/T Ring Time</b>	Configura a duração do tempo do toque duplo rápido no modo Fax/Tel.	20 Secs <b>30 Secs*</b> 40 Secs 70 Secs	Se a chamada for um fax, o aparelho irá recebê-la; no entanto, se for uma chamada de voz, o aparelho soará o toque F/T (um toque duplo rápido) pelo tempo que você tiver definido na configuração Tempo Toq.F/T. Se você ouvir um toque F/T, significa que você tem uma chamada de voz na linha.	
As configurações de fábrica são apresentadas em negrito com um asterisco.					


## 2.Fax (Continuação)

Nível 2	Nível 3	Descrições 1	Opções	Descrições 2	Página
<b>1. Setup Receive</b>  (somente no modo FAX)  (Continuação)	<b>3. Easy Receive</b>	Recebe mensagens de fax sem pressionar <b>Iniciar</b> . Quando Recepção Fácil estiver <b>On</b> , você pode receber mensagens de fax sem pressionar <b>Iniciar</b> .	<b>On*</b>	O aparelho poderá receber um fax automaticamente, mesmo que você atenda a chamada.	37
			Semi (MFC-1815)	O aparelho só receberá uma chamada de fax automaticamente se você a atender usando o fone.	
			Off	Se você estiver junto do aparelho e atender primeiro uma chamada de fax tirando do gancho o fone de um telefone externo (somente MFC-1810) ou do aparelho (somente MFC-1815), pressione <b>Iniciar</b> .	
	<b>4. Auto Reduction</b>	O aparelho calcula a proporção de redução usando o tamanho de página do fax e sua configuração de Tamanho Papel ( <b>Menu, 1, 2, 2</b> ).	<b>On*</b>	Se você selecionar <b>On</b> , o aparelho reduzirá automaticamente cada página de um fax recebido para que caiba em uma página de papel de tamanho A4, Carta, Ofício ou Fólio.	
			Off		
	<b>5. Print Density</b>	Você pode ajustar a Densidade da Impressão para deixar suas páginas impressas mais escuras ou mais claras.	-□□□□+ -□□□■+ -□□■□+* -□■□□+ -■□□□+	Pressione ► para fazer uma impressão mais escura, pressione ◀ para fazer uma cópia mais clara.	
As configurações de fábrica são apresentadas em negrito com um asterisco.					

## 2.Fax (Continuação)

Nível 2	Nível 3	Descrições 1	Opções	Descrições 2	Página	
2.Setup Send	1.Contrast	Altera os níveis de claro e escuro dos faxes que você envia.	<b>Auto*</b>	Auto fornecerá os melhores resultados. Escolhe automaticamente um contraste apropriado para seu documento.		
			Light	Se seu documento estiver demasiado claro, selecione Light.		
			Dark	Se seu documento estiver demasiado escuro, selecione Dark.		
	2.Fax Resolution		Configura a resolução padrão dos faxes a serem enviados.  Para melhorar a qualidade de um fax a enviar, altere a Resolução de Fax.	<b>Standard*</b>	Adequada para a maioria dos documentos digitados.	
				Fine	Adequada para caracteres pequenos, é transmitida um pouco mais lentamente que a resolução Normal.	
				S.Fine	Adequada para caracteres pequenos ou desenhos simples, é transmitida mais lentamente que a resolução Fina.	
				Foto	Utilize quando o documento tem tons variáveis de cinza ou é uma fotografia. Corresponde ao tempo mais lento de transmissão.	
	As configurações de fábrica são apresentadas em negrito com um asterisco.					

## 2.Fax (Continuação)

Nível 2	Nível 3	Descrições 1	Opções	Descrições 2	Página
<b>2.Setup Send</b> (Continuação)	<b>3.Overseas Mode</b>	Se você tiver dificuldades em enviar um fax para outro país devido a uma conexão ruim, a ativação do Modo Internacional poderá ajudá-lo.	On	Ative este recurso se você tiver dificuldades no envio de faxes internacionais. Este recurso permanecerá ativo somente para o próximo fax.	
			<b>Off*</b>	Mantenha esta configuração <b>Off</b> quando as conexões de rede forem boas e conseguirá enviar um fax internacional com êxito.	
<b>3.Address Book</b>	<b>1.Speed Dial</b>	Armazena até 99 números de Discagem Abreviada. Pressione  (Address Book) duas vezes e, em seguida, insira o número de Discagem Abreviada de dois dígitos.	—		
As configurações de fábrica são apresentadas em negrito com um asterisco.					

## 2.Fax (Continuação)

Nível 2	Nível 3	Descrições 1	Opções	Descrições 2	Página
<b>4. Report Setting</b>	<b>1. Transmission</b>	Você poderá usar o Relatório de Verificação de Transmissão como comprovante do envio de seu fax. Este relatório lista o nome ou o número do fax da parte receptora, a hora e a data da transmissão, a duração da transmissão, o número de páginas enviadas e se a transmissão foi ou não bem-sucedida.	On	Imprime um relatório após cada fax enviado.	
			On+Image	Imprime um relatório após cada fax enviado. Uma parte da primeira página do fax é exibida no relatório.	
			<b>Off*</b>	Imprime um relatório quando seu fax falha devido a um erro de transmissão.	
			Off+Image	Imprime um relatório quando seu fax falha devido a um erro de transmissão. Uma parte da primeira página do fax é exibida no relatório.	
	<b>2. Journal Period</b>	Configura o intervalo para a impressão automática do Relatório de Faxes.  O Relat.Faxes é uma lista de informações relativa a seus 200 últimos faxes recebidos e enviados.	Off	Se você tiver definido o intervalo como Desativado, ainda poderá imprimir o relatório manualmente a partir do menu Imprimir Rel.	
			<b>Every 50 Faxes*</b>	O aparelho imprimirá o relatório quando tiver armazenado 50 trabalhos.	
			Every 6 Hours	O aparelho imprime o relatório na hora selecionada e depois excluirá todos os trabalhos da memória.	
			Every 12 Hours		
			Every 24 Hours		
			Every 2 Days		
Every 7 Days					

As configurações de fábrica são apresentadas em negrito com um asterisco.

## 2.Fax (Continuação)

Nível 2	Nível 3	Descrições 1	Opções	Descrições 2	Página
5.Remote Fax Opt	1.PC Fax Receive	Configura o aparelho para enviar faxes para seu PC. Se você selecionar <b>Ativado</b> , pode ativar o recurso de segurança Backup Print.	On Off*		41
	2.Print Fax	Se você ativar o recurso Recepção de PC-FAX e se seu aparelho armazenar os faxes recebidos na memória, poderá imprimir um fax a partir da memória.	—		
6.Remaining Jobs	—	Você pode verificar quais trabalhos se encontram na memória e cancelar os trabalhos programados.	[XXX]	Siga as indicações do LCD.	35
0.Miscellaneous	1.Compatibility	Se você tiver dificuldades para enviar ou receber um fax devido a possíveis interferências na linha telefônica, ajuste a equalização para compatibilidade a fim de reduzir a velocidade do modem para operações de fax.	<b>Normal*</b>	Configura a velocidade do modem para 14.400 bps.	
			Basic (for VoIP)	Reduz a velocidade do modem para 9.600 bps e desativa o modo de correção de erro (ECM). Se você se depara regularmente com interferências em sua linha telefônica padrão, experimente usar esta configuração.	
As configurações de fábrica são apresentadas em negrito com um asterisco.					



## 3. Cópia

### 3.Copy

Nível 2	Nível 3	Descrições 1	Opções	Descrições 2	Página
<b>1.Quality</b>	—	Você pode selecionar a resolução de cópia para o seu tipo de documento.	<b>Auto*</b>	Auto é o modo recomendado para impressões comuns. Adequado para documentos que contenham tanto texto como fotografias.	
			Text	Adequado para documentos contendo sobretudo texto.	
			Photo	Para uma melhor qualidade de cópia para fotografias.	
			Receipt	Adequado para copiar recibos.	
<b>2.Brightness</b>	—	Ajusta o brilho das cópias.	-□□□□■+ -□□□■□+ -□□■□□+* -□■□□□+ -■□□□□+	Pressione ► para aumentar o brilho, ou ◀ para diminuir o brilho.	
<b>3.Contrast</b>	—	Ajuste o contraste para fazer com que a imagem fique mais nítida e clara.	-□□□□■+ -□□□■□+ -□□■□□+* -□■□□□+ -■□□□□+	Pressione ► para aumentar o contraste, ou ◀ para diminuir o contraste.	
<b>4.ID Copy</b>	<b>1.Quality</b>	Você pode alterar as configurações padrão de Cópia de ID.	<b>Auto*</b>	Auto é o modo padrão para impressões comuns. Se deseja torná-la mais clara, selecione Lighter.	
	<b>2.Brightness</b>		Lighter		
			-□□□□■+ -□□□■□+* -□□■□□+ -□■□□□+ -■□□□□+	Pressione ► para aumentar o brilho, ou ◀ para diminuir o brilho.	

As configurações de fábrica são apresentadas em negrito com um asterisco.

### 3.Copy (Continuação)

Nível 2	Nível 3	Descrições 1	Opções	Descrições 2	Página
4.ID Copy (Continuação)	3.Contraste		-□□□■+ -□□■□+ -□■□□+* -■□□□+ -■□□□+	Pressione ► para aumentar o contraste, ou ◀ para diminuir o contraste.	
	4.2 em 1/1 em 1		2in1*	Permite usar a tecla <b>Cópia 2 em 1 (ID)</b> como uma cópia frente e verso.	50
			1in1	Permite usar a tecla <b>Cópia 2 em 1 (ID)</b> como uma cópia somente frente.	51
As configurações de fábrica são apresentadas em negrito com um asterisco.					

## 4. Impressora

### 4.Printer

Nível 2	Nível 3	Descrições 1	Opções	Descrições 2	Página
1.Print Options	1.Test Print	Imprime uma página de teste.	—		
2.Auto Continue	—	Se esta configuração estiver ativada, o aparelho eliminará automaticamente um erro de tamanho de papel e utilizará o papel carregado na bandeja.	On*		
			Off	Size mismatch é exibido no LCD e a impressão não é executada.	
3.Reset Printer	—	Restaura os padrões originais de fábrica de todas as configurações da impressora.	1.Reset		
			2.Exit		
As configurações de fábrica são apresentadas em negrito com um asterisco.					

## 5. Imprimir Relatórios

### 5.Print Reports

Nível 2	Nível 3	Descrições 1	Opções	Descrições 2	Página
1. Transmission	1. View on LCD	Você poderá usar o Relatório de Verificação de Transmissão como comprovante do envio de seu fax.	—	Você pode exibir o Relatório de Verificação de Transmissão dos últimos 200 faxes enviados.	
	2. Print Report	Este relatório lista o nome ou o número do fax da parte receptora, a hora e a data da transmissão, a duração da transmissão, o número de páginas enviadas e se a transmissão foi ou não bem-sucedida.	—	Imprimir o último relatório.	
2. Address Book	1. Numeric	Lista os nomes e números armazenados na memória de Discagem Abreviada.	—	Imprimir por ordem numérica.	
	2. Alphabetic		—	Imprimir por ordem alfabética.	
3. Fax Journal	—	Imprime uma lista de informações relativa aos seus 200 últimos faxes recebidos e enviados.  (TX: transmissão.) (RX: recepção.)	—		
4. User Settings	—	Apresenta uma lista de suas configurações.	—		
As configurações de fábrica são apresentadas em negrito com um asterisco.					

## 6. Informações do Aparelho

### 6.Machine Info.

Nível 2	Nível 3	Descrições 1	Opções	Descrições 2	Página
<b>1.Serial No.</b>	—	Você pode verificar o número de série do seu aparelho.	—		
<b>2.Version</b>	<b>1.Main Version</b>	Você pode verificar a versão de firmware de seu aparelho.	—		
<b>3.Page Counter</b>	—	Você pode verificar o número de páginas que o aparelho imprimiu durante todo seu período de funcionamento.	Total	Exibe a contagem total de páginas.	
			Fax/List	Exibe o contador de páginas de faxes e listas.	
			Copy	Exibe o contador de páginas de cópias.	
			Print	Exibe o contador de páginas impressas.	
<b>4.Parts Life</b>	<b>1.Toner</b>	Você pode verificar a porcentagem de Toner restante.	—		
	<b>2.Drum</b>	Você pode verificar a porcentagem de vida útil restante do Cilindro.	—		
<b>5.Reset Drum</b>	—	Ao substituir a unidade de cilindro por outra, você pode reiniciar o respectivo contador.	▲ Reset		60
			▼ Exit		

As configurações de fábrica são apresentadas em negrito com um asterisco.

# Menu e recursos para modelos DCP

## Programação na tela

---

Seu aparelho foi concebido para ser fácil de utilizar. O display permite a programação na tela utilizando as teclas de menu.

### Como acessar o modo de menu

- 1 Pressione **Menu**.
- 2 Role por cada nível de menu pressionando ▲ ou ▼ para a direção desejada.
- 3 Pressione **OK** quando a opção desejada for exibida no display. O display exibirá o próximo nível de menu.
- 4 Pressione ▲ ou ▼ para rolar para sua próxima seleção de menu.
- 5 Pressione **OK**. Depois que você configurar uma opção, o display exibirá a mensagem *Aceito*.
- 6 Pressione **Parar/Sair** para sair do modo Menu.

## Tabela de Menus

Com a tabela de menus, você pode alterar as configurações de seu aparelho, pressionando ▲ e ▼ e **OK**.

Pressione **Menu** e, em seguida, de acordo com o que for exibido no LCD, pressione ▲ e ▼ para destacar as diferentes opções do menu. Pressione **OK** para selecionar uma opção.

No exemplo abaixo, a configuração do tipo de papel é alterada de Comum para Papel Reciclado.

### 1. Config. Geral

Nível 2	Nível 3	Descrições 1	Opções
1. Papel	1. Tipo de papel		Comum* Papel Reciclado

- 1 Pressione **Menu**.
- 2 Pressione ▲ ou ▼ para selecionar 1. Config. Geral. Pressione **OK**.
- 3 Pressione ▲ ou ▼ para selecionar 1. Papel. Pressione **OK**.
- 4 Pressione ▲ ou ▼ para selecionar 1. Tipo de papel. Pressione **OK**.
- 5 Pressione ▲ ou ▼ para selecionar Papel Reciclado. Pressione **OK**.
- 6 Pressione **Parar/Sair**.


## 1. Configuração Geral

### 1. Config. Geral

Nível 2	Nível 3	Descrições 1	Opções	Descrições 2	Página
1. Papel	1. Tipo de papel		Comum* Papel Reciclado		30
	2. Tamanho Papel	Configura o tamanho do papel na bandeja.	<b>A4*</b> Carta Ofício Fólio		30

As configurações de fábrica são apresentadas em negrito com um asterisco.

## 1.Config. Geral (Continuação)

Nível 2	Nível 3	Descrições 1	Opções	Descrições 2	Página
2.Ecologia	1.Poupar Toner	Você pode economizar toner usando este recurso.	Ativado	Aumenta o rendimento de páginas do cartucho de toner. Quando você definir Poupar Toner como Ativado, a impressão parecerá mais clara.	28
			Desativado*		
	2.Deslig. Autom.	Se o aparelho estiver no modo Deep Sleep (Hibernação) por várias horas, ele entrará automaticamente no modo Desligado.  Para desativar o modo Desligado, pressione e mantenha pressionado 	Desligar <b>1 hora*</b> 2 horas 4 horas 8 horas		
3.Contraste LCD	—	Ajusta o contraste do display.	-□□□■+ -□□□□+ -□□□□+* -□□□□+ -■□□□+	Pressione ▲ para tornar o LCD mais escuro, ou ▼ para tornar o LCD mais claro.	
4.Subst. toner	—	Configura o aparelho para continuar ou parar de imprimir após o LCD exibir Subst.Toner.	Continuar	O aparelho continuará imprimindo. Substitua o cartucho de toner por outro após o LCD exibir Acabou o toner.	29
			Parar*	O aparelho parará de imprimir. Substitua o cartucho de toner por outro.	
5.Reiniciar	1.Todas Config.	Restaura o padrão de fábrica de todas as configurações do aparelho.	▲ Reset		
			▼ Sair	Cancele a restauração e saia do menu.	

As configurações de fábrica são apresentadas em negrito com um asterisco.

## 2. Cópia

### 2.Copiar

Nível 2	Nível 3	Descrições 1	Opções	Descrições 2	Página
1.Qualidade	—	Você pode selecionar a resolução de cópia para o seu tipo de documento.	<b>Auto*</b>	Auto é o modo recomendado para impressões comuns. Adequado para documentos que contenham tanto texto como fotografias.	
			Texto	Adequado para documentos contendo sobretudo texto.	
			Foto	Para uma melhor qualidade de cópia para fotografias.	
			Gráfico.	Adequado para copiar recibos.	
2.Brilho	—	Ajusta o brilho das cópias.	-□□□■+ -□□■□+ -□■□□+* -□■□□+ -■□□□+	Pressione ▲ para aumentar o brilho, ou ▼ para diminuir o brilho.	
3.Contraste	—	Ajuste o contraste para fazer com que a imagem fique mais nítida e clara.	-□□□■+ -□□■□+ -□■□□+* -□■□□+ -■□□□+	Pressione ▲ para aumentar o contraste, ou ▼ para diminuir o contraste.	
4.Cópia de ID	1.Qualidade	Você pode alterar as configurações padrão de Cópia de ID.	<b>Auto*</b>	Auto é o modo padrão para impressões comuns. Se deseja torná-la mais clara, selecione Mais Claro.	
	2.Brilho		Mais Claro		
			-□□□■+ -□□■□+* -□■□□+ -□■□□+ -■□□□+	Pressione ▲ para aumentar o brilho, ou ▼ para diminuir o brilho.	
As configurações de fábrica são apresentadas em negrito com um asterisco.					



## 2. Copiar (Continuação)

Nível 2	Nível 3	Descrições 1	Opções	Descrições 2	Página
4. Cópia de ID (Continuação)	3. Contraste		-□□□□■+ -□□□■□+ -□□■□□+* -□■□□□+ -■□□□□+	Pressione ▲ para aumentar o contraste, ou ▼ para diminuir o contraste.	
	4. 2 em 1/1 em 1		<b>2 em 1*</b>	Permite usar a tecla <b>Cópia 2 em 1 (ID)</b> como uma cópia frente e verso.	50
			1 em 1	Permite usar a tecla <b>Cópia 2 em 1 (ID)</b> como uma cópia somente frente.	51
As configurações de fábrica são apresentadas em negrito com um asterisco.					

## 3. Impressora

### 3. Impressora

Nível 2	Nível 3	Descrições 1	Opções	Descrições 2	Página
1. Opções de Impr	1. Imprimir Teste	Imprime uma página de teste.	—		
2. Cont. Auto	—	Se esta configuração estiver ativada, o aparelho eliminará automaticamente um erro de tamanho de papel e utilizará o papel carregado na bandeja.	<b>Ativado*</b>		
			Desativado	Tamanhos Diferem é exibido no LCD e a impressão não é executada.	
3. Reset na Impr.	—	Restaura os valores originais de fábrica de todas as configurações da impressora.	▲ Reset		
			▼ Sair		
As configurações de fábrica são apresentadas em negrito com um asterisco.					

## 4. Informações do Aparelho

### 4.Info. Aparelho

Nível 2	Nível 3	Descrições 1	Opções	Descrições 2	Página
1. Núm. de série	—	Você pode verificar o número de série do seu aparelho.	—		
2. Versão	1. Main Versão	Você pode verificar a versão de firmware de seu aparelho.	—		
3. Contador Pgs.	—	Você pode verificar o número de páginas que o aparelho imprimiu durante todo seu período de funcionamento.	Total	Exibe a contagem total de páginas.	
			Lista	Exibe o contador de páginas das listas.	
			Copiar	Exibe o contador de páginas de cópias.	
			Impressão	Exibe o contador de páginas impressas.	
4. Conf. Usuário	—	Apresenta uma lista de suas configurações.	—		
5. Duração Peças	1. Toner	Você pode verificar a porcentagem de Toner restante.	—		
	2. Cilindro	Você pode verificar a porcentagem de vida útil restante do Cilindro.	—		
6. Redef. Cilin.	—	Ao substituir a unidade de cilindro por outra, você pode reiniciar o respectivo contador.	▲ Reset		60
			▼ Sair		
As configurações de fábrica são apresentadas em negrito com um asterisco.					

## Inserção de texto (MFC-1810 e MFC-1815)

Quando você estiver configurando certas seleções de menu, como ID Aparelho e o nome de uma Discagem Abreviada, você terá de digitar caracteres de texto. As teclas do teclado numérico possuem letras impressas nelas. As teclas: **0**, **#** e **\*** não têm letras impressas, porque são usadas para caracteres especiais.

Para acessar o caractere desejado, pressione a tecla apropriada do teclado numérico de acordo com o número de vezes mostrado na tabela de referência.

Pressione a tecla numérica no teclado de discagem	uma vez	duas vezes	três vezes	quatro vezes	cinco vezes
<b>2</b>	A	B	C	2	A
<b>3</b>	D	E	F	3	D
<b>4</b>	G	H	I	4	G
<b>5</b>	J	K	L	5	J
<b>6</b>	M	N	O	6	M
<b>7</b>	P	Q	R	S	7
<b>8</b>	T	U	V	8	T
<b>9</b>	W	X	Y	Z	9

### Inserção de espaços

Para inserir um espaço em um número de fax, pressione ► uma vez entre os números. Para inserir um espaço em um nome, pressione ► duas vezes entre os caracteres.

### Inserção de correções

Se você inseriu um caractere incorretamente e deseja alterá-lo, pressione ◀ ou ► para mover o cursor até o caractere incorreto e, em seguida, pressione **Excluir**.

### Inserção de letras repetidas

Para digitar uma letra da mesma tecla que a letra anterior, pressione ► para mover o cursor para a direita antes de pressionar a tecla novamente.

### Inserção de caracteres especiais e símbolos

Pressione \*, # ou 0 e, em seguida, pressione ◀ ou ► para mover o cursor para o símbolo ou caractere desejado. Pressione **OK** para selecioná-lo. Os símbolos e os caracteres abaixo aparecem dependendo do menu selecionado.

Pressione *	para	(espaço) ! " # \$ % & ' ( ) * + , - . / €
Pressione #	para	: ; < = > ? @ [ ] ^ _
Pressione 0	para	ç ã õ á ú ó í é 0


## Recursos ecológicos

### Modo Deep Sleep (Hibernação)

Se o aparelho não receber nenhum trabalho durante um certo período, ele entrará automaticamente no modo Deep Sleep (Hibernação) e o LCD exibirá *Sono Profundo*. O aparelho despertará quando receber um fax (somente MFC-1810 e MFC-1815) ou um trabalho de impressão.

(Somente para MFC-1815) Se você tirar o fone do gancho, também despertará o aparelho do modo Deep Sleep (Hibernação).

### Deslig. Autom. (somente DCP-1510 e DCP-1512)

Se o aparelho estiver em modo Deep Sleep (Hibernação) por várias horas, entrará automaticamente em modo Desligado. O modo Desligado é aquele que apresenta o mais reduzido consumo de energia, que alcança um consumo de energia de aproximadamente 0,28 W. Para desativar o modo Desligado, pressione e mantenha pressionado .

- 1 Pressione **Menu** e, em seguida, **▲** ou **▼** para selecionar **1.Config. Geral**. Pressione **OK**.
- 2 Pressione **▲** ou **▼** para selecionar **2.Ecologia**. Pressione **OK**.
- 3 Pressione **▲** ou **▼** para selecionar **2.Deslig. Autom.**. Pressione **OK**.
- 4 Pressione **▲** ou **▼** para escolher o número de horas até o aparelho entrar em modo Desligado. Selecione **1 hora**, **2 horas**, **4 horas**, **8 horas** ou **Desligar**. Pressione **OK**.
- 5 Pressione **Parar/Sair**.

## Configurações do Toner

### Configuração do Toner (Modo de Continuação)

Você pode configurar o aparelho para continuar imprimindo após o LCD exibir *Subst. Toner* ou *Substit. toner*. O aparelho continuará imprimindo até o LCD exibir *Acabou o toner*.

- 1 (Para MFC-1810 e MFC-1815)  
Pressione **Menu**, **1**, **7** e vá para a etapa 3.
  
- (Para DCP-1510 e DCP-1512)  
Pressione **Menu** e, em seguida, **▲** ou **▼** para selecionar *1.Config. Geral*.  
Pressione **OK**.
  
- 2 Pressione **▲** ou **▼** para selecionar *4.Subst. toner*.  
Pressione **OK**.
  
- 3 Pressione **▲** ou **▼** para escolher *Continuar* ou *Parar*.  
Pressione **OK**.
  
- 4 Pressione **Parar/Sair**.

#### OBSERVAÇÃO

- Se você continuar imprimindo em modo de Continuação, a impressão pode parecer mais clara.
- Após a substituição do cartucho de toner por outro, o modo de Continuação voltará à configuração padrão (*Parar*).

### Recepção de faxes em Modo de Continuação (somente MFC-1810 e MFC-1815)

O aparelho pode armazenar faxes recebidos na memória, se você selecionar o modo de Continuação quando o LCD exibir *Replace Toner*. Quando os faxes recebidos são impressos em modo de Continuação, o LCD perguntará se a qualidade de impressão do fax está OK. Se a qualidade não for boa, selecione *2.No*. O aparelho mantém os faxes armazenados na memória para que você possa reimprimi-los depois de substituir o cartucho de toner por outro. Se a qualidade de impressão for boa, selecione *1.Yes*. O LCD perguntará se você deseja excluir os faxes impressos da memória. Se você optar por não os excluir, ser-lhe-á perguntado novamente, após a substituição do cartucho de toner por outro.

#### OBSERVAÇÃO

Se você desligar o aparelho, os faxes armazenados na memória serão perdidos.

# 2

## Configuração do Papel

### Configurações do papel

#### Tipo de papel

---

- 1 (Para MFC-1810 e MFC-1815)  
Pressione **Menu**, **1**, **2**, **1** e vá para a etapa 4.
- (Para DCP-1510 e DCP-1512)  
Pressione **Menu** e, em seguida, **▲** ou **▼** para selecionar **1.Config. Geral**.  
Pressione **OK**.

- 2 Pressione **▲** ou **▼** para selecionar **1.Papel**.  
Pressione **OK**.

- 3 Pressione **▲** ou **▼** para selecionar **1.Tipo de papel**.  
Pressione **OK**.

- 4 Pressione **▲** ou **▼** para escolher **Comum** ou **Papel Reciclado**.  
Pressione **OK**.

- 5 Pressione **Parar/Sair**.

#### Tamanho do Papel

---

- 1 (Para MFC-1810 e MFC-1815)  
Pressione **Menu**, **1**, **2**, **2** e vá para a etapa 4.
- (Para DCP-1510 e DCP-1512)  
Pressione **Menu** e, em seguida, **▲** ou **▼** para selecionar **1.Config. Geral**.  
Pressione **OK**.

- 2 Pressione **▲** ou **▼** para selecionar **1.Papel**.  
Pressione **OK**.

- 3 Pressione **▲** ou **▼** para selecionar **2.Tamanho Papel**.  
Pressione **OK**.

- 4 Pressione **▲** ou **▼** para selecionar **A4**, **Carta**, **Ofício**, **Fólio**.  
Pressione **OK**.

- 5 Pressione **Parar/Sair**.

## Papel aceitável

A qualidade da impressão pode variar de acordo com o tipo de papel que estiver sendo usado.

### Capacidade de papel da bandeja de papel

<b>Tamanho do papel</b>	A4, Carta, Ofício, Fólio
<b>Tipos de papel</b>	Papel comum, Papel reciclado
<b>Nº de folhas</b>	Até 150 (80 g/m <sup>2</sup> )
<b>Peso do papel</b>	65 a 105 g/m <sup>2</sup>

Algumas orientações importantes ao selecionar o papel:

- NÃO utilize papel para jato de tinta, pois poderá causar atolamentos ou danificar sua máquina.
- O papel pré-impresso tem de utilizar tinta que possa suportar a temperatura do processo de fusão do aparelho 200 °C.

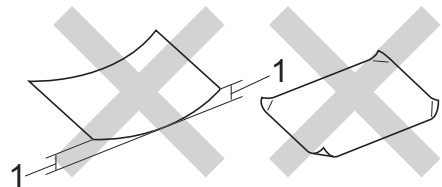
### Tipos de papel a evitar

#### IMPORTANTE

Alguns tipos de papel podem não ser muito apropriados ou podem causar dano à sua máquina.

NÃO use papel:

- muito texturizado
- extremamente liso ou brilhante
- enrolado ou empenado



#### 1 Uma ondulação de 2 mm ou mais pode causar obstruções.

- revestido ou com acabamento químico
- danificado, enrugado ou dobrado
- que exceda a especificação de peso recomendada neste manual
- com abas e grampos
- com timbres que usem tintas de baixa temperatura ou termografia
- em várias vias ou autocopiativo
- desenvolvido para impressão a jato de tinta

Se você utilizar qualquer um dos tipos de papel relacionados acima, eles poderão danificar sua máquina. Esses danos não são cobertos pela garantia da Brother ou por contrato de assistência técnica.

# 3

## Colocando documentos

### Como colocar documentos

Você pode enviar um fax (somente MFC-1810 e MFC-1815), fazer cópias e escanear a partir do ADF (alimentador automático de documentos) e do vidro do scanner.

### Utilização do alimentador automático de documentos (ADF) (MFC-1810 e MFC-1815)

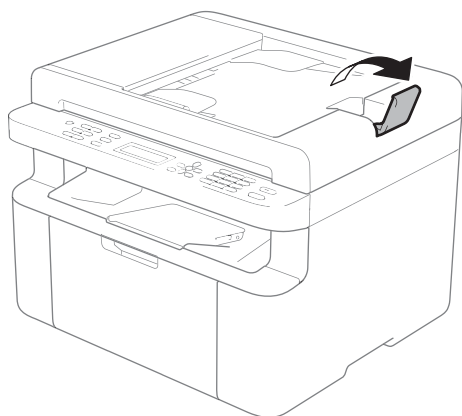
O ADF tem capacidade para até 10 páginas e carrega cada folha individualmente. Recomendamos que você use o papel padrão de 80 g/m<sup>2</sup> e que sempre ventile as páginas antes de inseri-las no ADF.

#### Tamanhos de Documento Aceitos

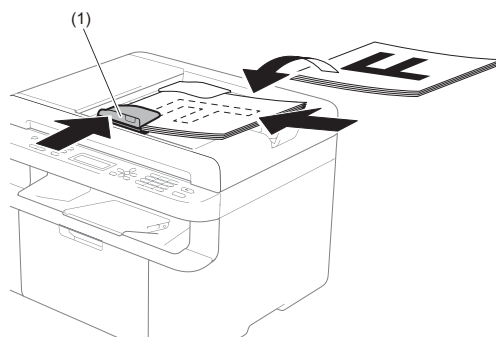
Tamanho:	A4, Carta, Ofício, Fólio
----------	--------------------------

#### Como colocar documentos

- 1 Levante e desdobre a aba do suporte da saída de documentos do ADF.



- 2 Coloque seu documento *voltado para baixo, com a extremidade superior em primeiro lugar* no ADF até a mensagem do LCD se alterar.
- 3 Ajuste as guias de papel (1) para se encaixarem à largura do documento.



### Utilização do vidro do scanner

Você pode usar o vidro do scanner para enviar um fax (somente MFC-1810 e MFC-1815), copiar ou escanear, uma a uma, as páginas de um livro.

#### Tamanhos de Documento Aceitos

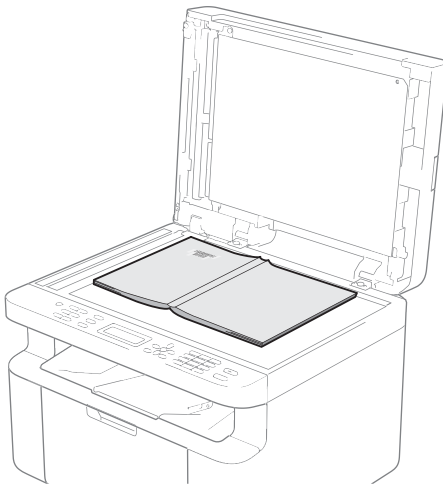
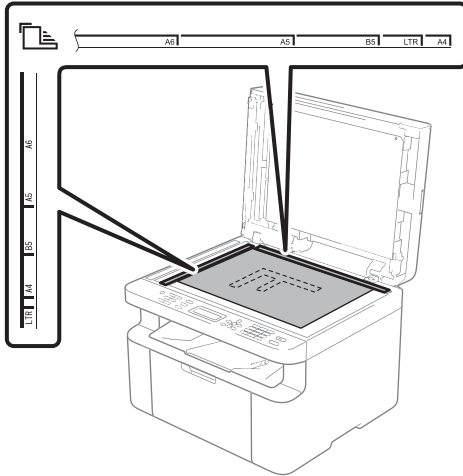
Comprimento:	Até 300,0 mm
Largura:	Até 215,9 mm
Peso:	Até 2,0 kg

#### Como colocar documentos

- 1 Levante a tampa dos documentos.



- 2 Usando as guias para o documento à esquerda e na parte superior, coloque o documento *com a face voltada para baixo* no canto superior esquerdo do vidro do scanner.



- 3 Feche a tampa dos documentos.

### IMPORTANTE

Se o documento for um livro ou for grosso, não feche violentamente a tampa nem faça pressão.

# 4

## Envio de um fax (MFC-1810 e MFC-1815)

### Como enviar um fax

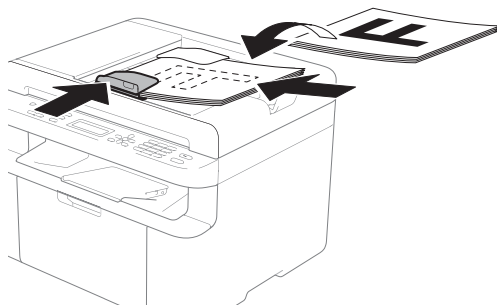
As etapas a seguir mostram como você pode enviar um fax.

- 1 Pressione **FAX**.

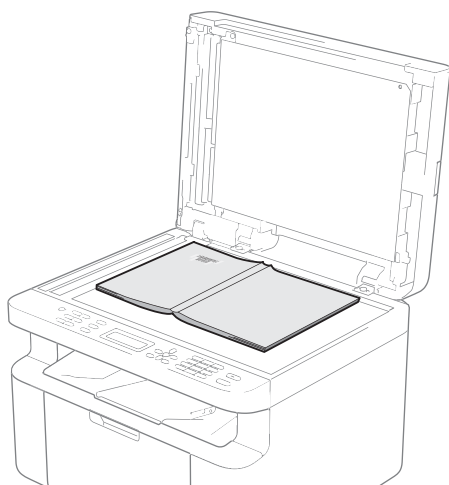


- 2 Coloque seu documento no aparelho.

- Se você estiver enviando a partir do ADF:



- Se você estiver enviando a partir do vidro do scanner:



Após colocar o documento no vidro do scanner, feche a tampa dos documentos.

### OBSERVAÇÃO

- Para usar o vidro do scanner, o alimentador deverá estar vazio.
- (Somente MFC-1810)  
Se você deseja alterar a resolução do fax, pressione ▼ ou **Resolution** e depois ▲ ou ▼ ou **Resolution** para selecionar a resolução do fax.
- (Somente MFC-1815)  
Se você deseja alterar a resolução do fax, pressione ▼, e depois ▲ ou ▼ para selecionar a resolução do fax.

- 3 Digite o número de fax.

- 4 Pressione **Iniciar** para enviar um fax.



### Cancelamento de um fax em andamento

Pressione **Parar/Sair** para cancelar o fax. Se você pressionar **Parar/Sair** enquanto o aparelho estiver discando ou enviando, o LCD solicitará sua confirmação.

```
Dialing #XXX  
1.Clear 2.Exit
```

```
Sending #XXX P01  
1.Clear 2.Exit
```

Pressione **1** para cancelar o fax.

## Envio de mala direta

O Envio de Mala Direta permite enviar a mesma mensagem de fax para mais de um número de fax. Você pode incluir números de Discagem Abreviada e até 20 números manualmente discados na mesma mala direta.

### Antes de iniciar o envio de mala direta

Os números de Discagem Abreviada têm de estar armazenados na memória do aparelho antes que possam ser usados em um envio de mala direta. (Consulte *Armazenamento de números de Discagem Abreviada* >> página 39.)

### Como enviar um fax por mala direta

- 1 Coloque seu documento no aparelho.
- 2 Digite um número.  
Pressione **OK**.  
Você pode utilizar um número de Discagem Abreviada ou um número digitado manualmente utilizando o teclado de discagem. (Consulte *Como discar* >> página 40.)
- 3 Repita a etapa 2 até ter digitado todos os números de fax para os quais pretende enviar a mala direta.
- 4 Pressione **Iniciar**.

Depois de concluído o Envio da Mala Direta, o aparelho imprimirá um relatório de Envio de Mala Direta para informá-lo dos resultados.

### Cancelamento de um envio de mala direta em curso

Durante o envio de mala direta, você pode cancelar o fax que está sendo enviado no momento ou todo o trabalho de envio de mala direta.

- 1 Pressione **Menu, 2, 6**.  
O LCD exibirá o número de trabalho do Envio de mala direta seguido do número do fax ou do nome que está sendo discado (por exemplo, #001 0123456789). Pressione **▲** ou **▼** para exibir o número do trabalho do envio de mala direta (por exemplo, Broadcast#001).
- 2 Pressione **▲** ou **▼** para selecionar um dos seguintes:
  - Selecione o número ou nome de fax que está sendo discado, e pressione **OK**.
  - Selecione o número do trabalho de envio de mala direta e pressione **OK**.
- 3 Pressione **1** para cancelar o número de fax ou o número do trabalho de Envio de mala direta selecionado na etapa 2, ou pressione **2** para sair sem cancelar. Se você optar por somente cancelar o fax que está sendo enviado atualmente na etapa 2, o display perguntará se você deseja cancelar o trabalho de envio de mala direta. Pressione **1** para limpar todo o trabalho de envio de mala direta ou **2** para sair.
- 4 Pressione **Parar/Sair**.

# 5

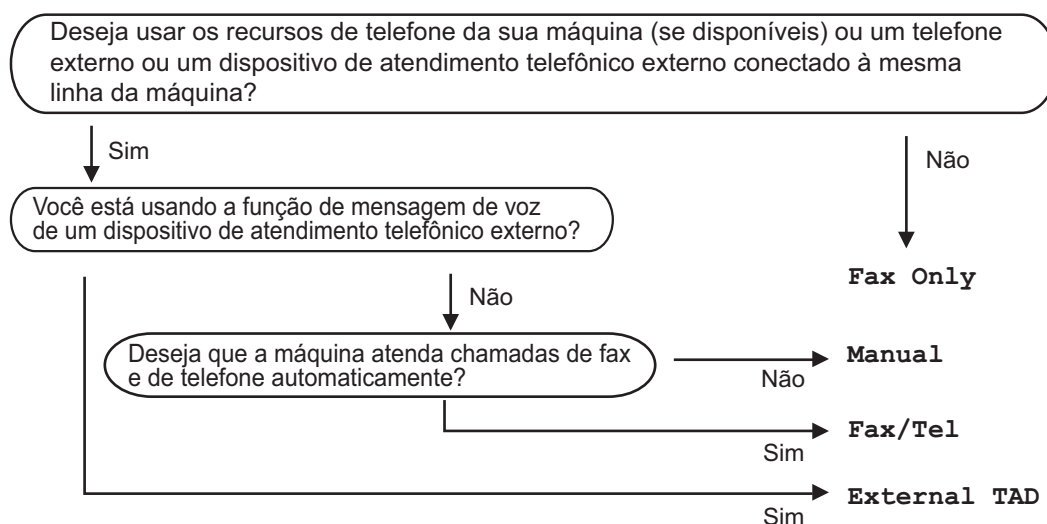
## Recepção de um fax (MFC-1810 e MFC-1815)

### Modos de recepção

Você deverá selecionar um modo de recepção de acordo com os dispositivos externos e serviços telefônicos de que dispõe em sua linha telefônica.

### Seleção do modo de recepção

Por padrão, seu aparelho receberá automaticamente quaisquer faxes que forem enviados. Os diagramas abaixo ajudam você a selecionar o modo correto. (Para obter informações mais detalhadas sobre os modos de recepção, consulte *Tabela de Menus* >> página 6.)



Para definir o modo de recepção, siga as instruções abaixo:

- 1 Pressione **Menu, 0, 1**.
- 2 Pressione **▲** ou **▼** para selecionar o modo de recepção. Pressione **OK**.
- 3 Pressione **Parar/Sair**.

O display exibirá o modo de recepção atual.

# Configurações do Modo de Recepção

## Retardo da Campanha

A configuração Retardo da Campanha define o número de vezes que o aparelho tocará antes de atender a chamada nos modos *Fax Only* e *Fax/Tel*.

Se você possuir telefones externos ou extensões na mesma linha do aparelho, escolha o número máximo de toques. (Consulte *Recepção Fácil* ►► página 37.)

- 1 Certifique-se de que está no modo FAX.
- 2 Pressione **Menu, 2, 1, 1**.
- 3 Pressione ▲ ou ▼ para selecionar quantas vezes você deseja que a linha toque antes de o aparelho atender. Pressione **OK**.
- 4 Pressione **Parar/Sair**.

## Tempo do Toque F/T (somente modo Fax/Tel)

Quando alguém ligar para o seu aparelho, você e o seu interlocutor ouvirão o toque normal do telefone. O número de toques é definido pela configuração Retardo da Campanha.

Se a chamada for um fax, o aparelho irá recebê-la; no entanto, se for uma chamada de voz, o aparelho soará o toque F/T (toque duplo rápido) pelo tempo que estiver configurado. Se você ouvir um toque F/T, significa que você tem uma chamada de voz na linha.

Como o toque F/T é emitido pelo aparelho, os telefones de extensão e externos (somente MFC-1810) *não* tocarão.

- 1 Certifique-se de que está no modo FAX.
- 2 Pressione **Menu, 2, 1, 2**.

- 3 Pressione ▲ ou ▼ para selecionar por quanto tempo o aparelho tocará indicando que você tem uma chamada de voz. Pressione **OK**.

- 4 Pressione **Parar/Sair**.

## Recepção Fácil

### Se o recurso Recepção Fácil estiver **On**:

O aparelho poderá receber um fax automaticamente, mesmo que você atenda a chamada. Quando você ver *Receiving* no display ou ouvir um clique na linha telefônica através do fone que está usando, apenas recoloque o fone no gancho. Seu aparelho fará o restante.

### (Para MFC-1815)

#### Se Recepção Fácil estiver **Semi**:

O aparelho só receberá uma chamada de fax automaticamente se você a atender usando o fone.

### Se o recurso Recepção Fácil estiver **Off**:

Se você estiver junto do aparelho e atender primeiro uma chamada de fax tirando do gancho o fone de um telefone externo (somente MFC-1810) ou do aparelho (somente MFC-1815), pressione **Iniciar** e, em seguida, **2** para receber um fax.

## OBSERVAÇÃO

- Se você enviar faxes de um computador na mesma linha telefônica e o aparelho os interceptar, defina Recepção Fácil como *Off*.
- Não recomendamos que você tenha um PC e um aparelho de fax na mesma linha telefônica.


- 1 Certifique-se de que está no modo FAX.
- 2 Pressione **Menu, 2, 1, 3**.
- 3 Pressione ▲ ou ▼ para selecionar **On**, **Semi** (somente MFC-1815) ou **Off**. Pressione **OK**.
- 4 Pressione **Parar/Sair**.


## Armazenando números

Você pode configurar seu aparelho para discagem fácil armazenando Discagens Abreviadas. Quando você disca um número de discagem abreviada, o LCD exibe o nome, se você o armazenou, ou o número.

### Armazenamento de números de Discagem Abreviada

Você pode armazenar seus números utilizados com frequência como números de Discagem Abreviada para que, quando você for discar, só precise pressionar algumas teclas

( **(Address Book)** duas vezes, o número de dois dígitos e **Iniciar**). O aparelho pode armazenar 99 números de Discagem Abreviada (01 – 99).

1 Pressione  **(Address Book)** duas vezes e, em seguida, insira o número de posição na memória de Discagem Abreviada de dois dígitos (01 – 99). Se um número não estiver armazenado lá, o display mostrará *Register Now?* Pressione **1** para selecionar *Yes*.

2 Digite o número de telefone ou de fax (até 20 caracteres). Pressione **OK**.

3 Execute uma das alternativas:

- Digite o nome utilizando o teclado numérico (até 15 caracteres). Para obter ajuda na inserção de caracteres, consulte *Inserção de texto (MFC-1810 e MFC-1815)* >> página 27.

Pressione **OK**.

- Pressione **OK** para armazenar o número sem um nome.

4 Para armazenar outro número de Discagem Abreviada, vá até a etapa 1.

### Alteração ou Exclusão de números de Discagem Abreviada

Você pode alterar ou excluir um número de Discagem Abreviada que já tenha sido armazenado.

1 Pressione **Menu, 2, 3, 1**. Insira o número de Discagem Rápida que você deseja alterar ou excluir e pressione **OK**.

2 Execute uma das alternativas:

- Pressione **1** para selecionar *Change* para editar o número ou o nome. Vá para a etapa 3.
- Pressione **2** para selecionar *Clear* para excluir todas as informações de um número de Discagem Abreviada.

Quando *Erase This Data?* aparecer, pressione **1** para selecionar *Yes* para confirmar.

Vá para a etapa 4.

3 Edite o número ou o nome. Quando terminar, pressione **OK**.

4 Pressione **Parar/Sair**.


## Como discar

Você pode fazer a discagem de quaisquer das seguintes maneiras.

### Discagem manual

Utilize o teclado numérico para introduzir todos os dígitos do número de telefone ou do fax.

### Da Discagem abreviada

Pressione  (**Address Book**) duas vezes e, em seguida, insira o número de Discagem Abreviada de dois dígitos. (Consulte *Armazenamento de números de Discagem Abreviada* >> página 39.)



**Número de dois dígitos**


### OBSERVAÇÃO

Se o LCD exibir *Register Now?* quando você digitar um número de Discagem Abreviada, isso significa que nenhum número está armazenado lá.

### Procura

Você pode procurar, por ordem alfabética, os nomes que foram armazenados nas memórias de Discagem Abreviada. (Consulte *Armazenamento de números de Discagem Abreviada* >> página 39.)

- 1 Certifique-se de que está no modo FAX.

- 2 Pressione  (**Address Book**).
- 3 Pressione no teclado numérico as teclas referentes às primeiras letras do nome. (Utilize a tabela em *Inserção de texto (MFC-1810 e MFC-1815)* >> página 27 para ajudá-lo a digitar as letras).  
Pressione **OK**.
- 4 Pressione **▲** ou **▼** para percorrer os nomes até encontrar aquele que procura.  
Pressione **OK**.
- 5 Pressione **Iniciar**.

### OBSERVAÇÃO

- Se você não inserir uma letra e pressionar **OK** na etapa 3, todos os nomes registrados serão exibidos. Pressione **▲** ou **▼** para percorrer os nomes até encontrar aquele que procura.
- Se o LCD exibir *No Contact Found* quando você digitar as primeiras letras do nome, isto significa que o nome relativo às letras não foi armazenado.

### Rediscagem

Assegurando-se de que a linha não está sendo utilizada, pressione **Redial** para procurar os últimos 20 números que você discou recentemente.

Pressione **Redial** ou **▲** ou **▼** para percorrer os números até encontrar aquele para o qual você deseja ligar novamente. Pressione **OK** e, em seguida, **Iniciar** para enviar um fax.



## Recepção de PC-Fax (Somente para Windows®)

Se você ativar a função Recepção de PC-Fax, seu aparelho armazenará os faxes recebidos na memória e os enviará ao seu PC automaticamente. Você poderá então utilizar o PC para exibir e armazenar esses faxes.

Mesmo que você tenha desligado seu PC (à noite ou durante o final de semana, por exemplo), seu aparelho receberá e armazenará seus faxes na memória. O LCD mostrará o número de faxes recebidos armazenados, por exemplo:

PC Fax msg:001

Quando você iniciar o seu PC, e o software de Recepção de PC-Fax for executado, seu aparelho transferirá os faxes para o PC automaticamente.

Para transferir os faxes recebidos para seu PC, você deve ter o software de Recepção de PC-Fax em execução em seu PC.

Execute uma das alternativas:

(Windows® XP, Windows® Vista e Windows® 7)

No menu  (Start), selecione **All**

**Programs, Brother, MFC-XXXX, PC-FAX Receiving, e Receive.** (XXXX é o nome do seu modelo.)

(Windows® 8)

Clique em  (Brother Utilities), e

depois na lista suspensa, e selecione o nome de seu modelo (se ele não estiver já selecionado). Clique em **PC-FAX Receive** na barra de navegação esquerda, e depois clique em **Receive**.

Em seguida, conclua as etapas seguintes em seu aparelho.

- 1 Pressione **Menu, 2, 5, 1**.
- 2 Pressione ▲ ou ▼ para selecionar **On** (ou **Off**).  
Pressione **OK**.
- 3 O LCD exibe um lembrete para iniciar o programa de Recepção de PC-Fax em seu computador. Se você iniciou o programa de Recepção de PC-Fax, pressione **OK**. Se você não iniciou o programa de Recepção de PC-Fax, >> Manual do Usuário de Software: *Recepção de PC-FAX*.
- 4 Pressione ▲ ou ▼ para escolher **On** ou **Off**.  
Pressione **OK**.
- 5 Pressione **Parar/Sair**.

### IMPORTANTE

- Se selecionar **Backup Print On**, o aparelho imprimirá o fax para que você tenha uma cópia. Esse é um recurso de segurança, caso falte energia antes de o fax ser transferido para o seu PC.
- Os faxes armazenados na memória do aparelho serão excluídos.

## OBSERVAÇÃO

---

- Antes de você poder configurar a Recepção de PC-Fax, terá de instalar o software MFL-Pro Suite em seu PC. Certifique-se de que o PC esteja conectado e ligado. (►► Manual do Usuário de Software: *Recepção de PC-FAX*)
  - Se o seu aparelho apresentar um erro e você não conseguir imprimir os faxes da memória, você poderá usar este recurso para transferir seus faxes para um PC. (Consulte *Transferir seus faxes ou seu relatório de faxes (MFC-1810 e MFC-1815)* ►► página 75.)
  - A Recepção de PC-Fax não é compatível com Mac OS.
-

## Envio de PC-Fax

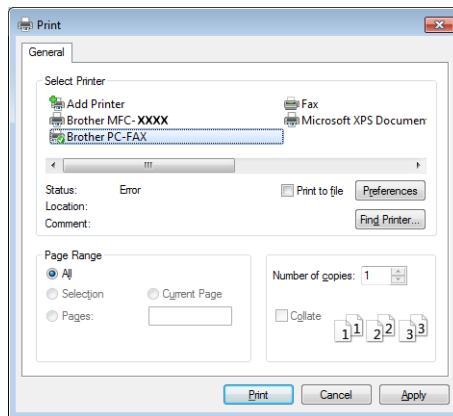
Você pode enviar um arquivo criado em qualquer aplicativo de seu PC como um fax normal.

### OBSERVAÇÃO

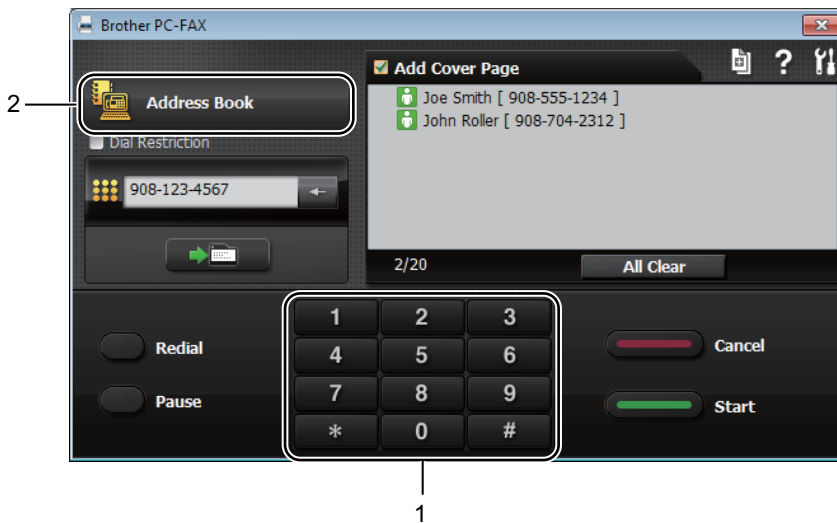
- O software PC-Fax pode enviar somente documentos de fax a Preto e Branco de tamanho A4.
- Instale o software MFL-Pro Suite, conecte seu aparelho e PC antes de utilizar o envio de PC-Fax.

## Envio de um arquivo como um PC-Fax


- 1 Criação de um arquivo em qualquer aplicativo de seu PC.
- 2 Clique em **File**, em seguida, em **Print**.  
A caixa de diálogo **Print** é exibida:



- 3 Selecione **Brother PC-FAX** como sua impressora e, em seguida, clique em **Print**. A caixa de diálogo de envio de PC-Fax é exibida:




- 1 Dial Pad  
2 Address Book

- 4 Insira um número de fax utilizando qualquer um dos métodos seguintes:
- Utilize o teclado de discagem para inserir o número e, em seguida, clique no botão .
  - Clique no botão **Address Book** e, em seguida, selecione um membro ou grupo do Catálogo de Endereços.

Se cometer um erro, clique em **All Clear** para excluir todas as entradas.

- 5 Para incluir uma folha de rosto, clique em **Add Cover Page**.

## OBSERVAÇÃO


Para criar ou editar uma folha de rosto, você também pode clicar no ícone respectivo .

- 6 Clique em **Start** para enviar o fax.


## OBSERVAÇÃO

- Se desejar cancelar o fax, clique em **Cancel** ou pressione **Parar/Sair** no painel de controle do aparelho.
- Se desejar rediscar um número, clique em **Redial** para percorrer os últimos cinco números de fax e, em seguida, clique em **Start**.

## Operações de voz (somente MFC-1815)

É possível fazer chamadas de voz com o fone, utilizando o teclado de discagem ou pressionando  (**Address Book**) duas vezes e digitando um número de Discagem Abreviada de dois dígitos.

### Fazer uma chamada telefônica

- 1 Retire o fone do gancho.
- 2 Quando ouvir o tom de linha, digite um número utilizando o teclado de discagem ou pressione  (**Address Book**) duas vezes e digite um número de Discagem Abreviada de dois dígitos.
- 3 Coloque de volta o fone no gancho para desligar.

### Mute

- 1 Pressione **Tel/Mute** para colocar uma chamada em Espera. Você pode colocar de volta o fone no gancho sem desconectar a chamada.
- 2 Retire o fone do aparelho do gancho para liberar uma chamada do modo de Espera.

## Serviços de linha telefônica do assinante

### Caixa Postal

Se você tiver Caixa Postal na mesma linha telefônica do seu aparelho Brother, a Caixa Postal e o aparelho Brother entrarão em conflito ao receber chamadas.

Por exemplo, se a sua Caixa Postal estiver configurada para atender após 4 toques e o aparelho Brother estiver configurado para atender após 2 toques, o aparelho Brother atenderá primeiro. Isso impedirá que sejam deixadas mensagens na sua Caixa Postal.

Da mesma forma, se o seu aparelho Brother estiver configurado para atender após 4 toques e a sua Caixa Postal estiver configurada para atender após 2 toques, sua Caixa Postal atenderá primeiro. Isso impedirá que seu aparelho Brother receba um fax, pois a Caixa Postal não poderá transferir o fax recebido de volta para o aparelho Brother.

Para evitar conflitos entre o aparelho Brother e o seu serviço de Caixa Postal, execute um dos seguintes procedimentos:

Configure o Modo de Recepção do aparelho Brother como "Manual". O Modo Manual requer que você atenda todas as chamadas recebidas para poder receber um fax. Se a chamada recebida for uma chamada telefônica, complete a chamada como faria normalmente. Se você ouvir tons de envio de fax, deverá transferir a chamada para o aparelho Brother. Chamadas de fax e de voz não atendidas irão para a sua Caixa Postal. (Para configurar o aparelho no Modo **MANUAL**, consulte *Seleção do modo de recepção* >> página 36).

## Conexão de uma TAD externa (somente MFC-1810)

Você poderá conectar uma secretária eletrônica externa à mesma linha telefônica do seu aparelho. Quando a secretária eletrônica atender uma chamada, seu aparelho “escutará” os tons CNG (chamada de fax) enviados por um aparelho de envio de fax. Se os detectar, o aparelho atenderá a chamada e receberá o fax. Se não os detectar, o aparelho deixará a secretária eletrônica gravar uma mensagem de voz e o display exibirá *Telephone*.

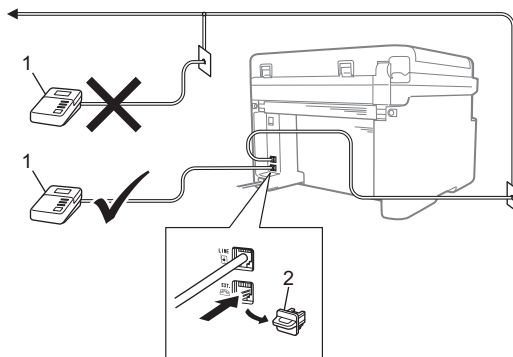
A secretária eletrônica externa deverá atender dentro de quatro toques (recomendamos configurá-la para dois toques). Isto porque o aparelho não detectará os tons CNG até que a secretária eletrônica externa tenha atendido a chamada. O aparelho emissor enviará tons CNG por oito a dez segundos apenas. Não recomendamos utilizar a função de chamada econômica em sua secretária eletrônica externa caso esta necessite mais de quatro toques para ser ativada.

### OBSERVAÇÃO

Se houver problemas na recepção dos faxes, reduza a configuração do retardo da campainha em sua secretária eletrônica para um ou dois toques.

## Conexões

A secretária eletrônica deverá estar conectada conforme a ilustração abaixo.



### 1 Secretária eletrônica

### 2 Tampa protetora

Antes de você conectar uma secretária eletrônica, remova a tampa protetora (2) da soquete **EXT.** do aparelho.

- 1 Configure sua secretária eletrônica para um ou dois toques. (A configuração Retardo da Campainha do aparelho não se aplica).
- 2 Grave a mensagem de saída em sua secretária eletrônica externa.
- 3 Configure a secretária eletrônica para atender chamadas.
- 4 Configure o Modo de Recepção no seu aparelho como *External TAD*. (Consulte *Modos de recepção* >> página 36.)

## Gravando uma mensagem de saída (OGM)

- 1 Grave 5 segundos de silêncio no início de sua mensagem. (Isso permite que seu aparelho detecte os tons CNG de fax das transmissões automáticas antes de eles cessarem.)
- 2 Limite a duração de sua mensagem a 20 segundos.  
Por exemplo: "Após o aviso sonoro, deixe uma mensagem."

## Conexões multilinha (PBX)

Sugerimos que, para conectar seu aparelho, você entre em contato com a companhia que instalou seu PBX. Se você tiver um sistema de conexões múltiplas, sugerimos que peça ao instalador que conecte a unidade à última linha do sistema. Isso evita que o aparelho seja ativado toda vez que o sistema receber chamadas telefônicas. Se todas as chamadas recebidas forem atendidas por telefonista, recomendamos que você defina o Modo de Recepção como *Manual*.

Não podemos garantir que seu aparelho operará corretamente em todas as situações se estiver conectado a um PBX. Se enfrentar dificuldades para enviar ou receber faxes, entre primeiro em contato com a companhia que gerencia seu PBX.

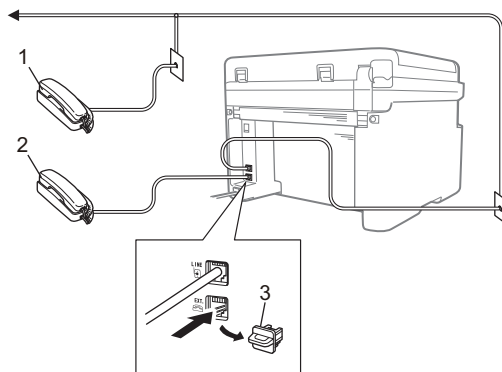
## Telefones externos e de extensão

### OBSERVAÇÃO

Um telefone externo está disponível somente para MFC-1810.

### Conexão de um telefone externo ou de uma extensão

Você poderá conectar um telefone separado diretamente ao aparelho conforme ilustrado no diagrama abaixo.



- 1 Telefone de extensão
- 2 Telefone externo
- 3 Tampa protetora

Antes de conectar um telefone externo, remova a tampa protetora (3) do conector **EXT** do aparelho.

Quando você estiver utilizando um telefone externo, o display indicará *Telephone*.

## Somente para o modo Fax/Tel

---

Quando o aparelho estiver no modo Fax/Tel, ele usará o Tempo do Toque F/T (toque duplo rápido) para avisar você de que deverá atender uma chamada de voz.

Tire do gancho o fone do telefone externo (somente MFC-1810) ou o aparelho (somente MFC-1815), e pressione **Tel/R** ou **Tel/Mute** para atender.

## Usando um fone externo sem fio que não seja da Brother

---

Se seu telefone sem fio de outra marca estiver conectado ao cabo da linha telefônica (consulte *Conexão de um telefone externo ou de uma extensão* >> página 47), e se você normalmente transporta o aparelho sem fio para todo o lado, é mais fácil atender chamadas durante o Retardo da Campanha.

Se você deixar o aparelho atender primeiro, levante o telefone sem fio e dirija-se ao aparelho para poder pressionar **Tel/R** ou **Tel/Mute** para transferir a chamada para o telefone sem fio.

### OBSERVAÇÃO

---

Nem todas as marcas de telefones sem fio são compatíveis para serem utilizadas com seu aparelho.

---



## Como fazer cópias

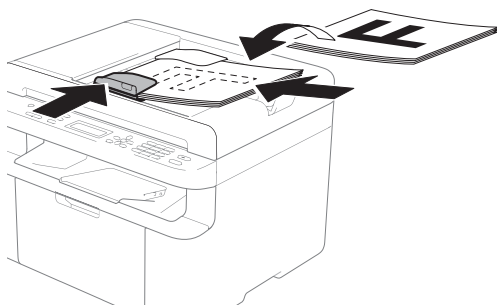
- 1 (Para MFC-1810 e MFC-1815)  
Pressione **COPY**.



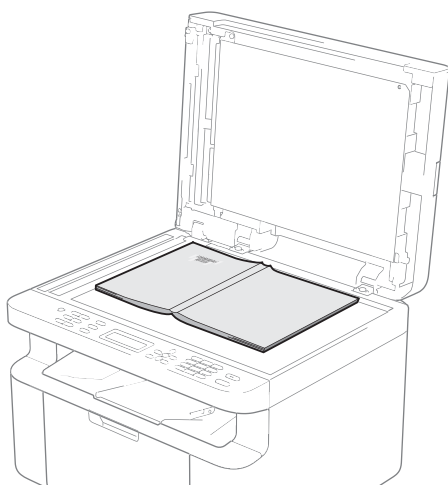
- 2 Coloque seu documento no aparelho.

- (Para MFC-1810 e MFC-1815)

Se você estiver copiando a partir do ADF:



- Se você estiver copiando a partir do vidro do scanner:



Após colocar o documento no vidro do scanner, feche a tampa dos documentos.

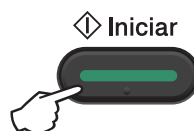
### OBSERVAÇÃO

Para usar o vidro do scanner, o alimentador deverá estar vazio.

- 3 (Para MFC-1810 e MFC-1815)  
Utilize o teclado de discagem para digitar o número de cópias que deseja (até 99).

(Para DCP-1510 e DCP-1512)  
Pressione ▲ ou ▼ para informar o número de cópias desejadas.

- 4 Pressione **Iniciar** para copiar.

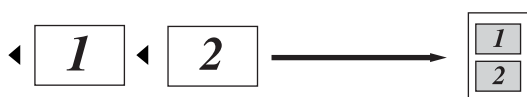


## CÓPIA DE ID

Você pode copiar sua carteira de identidade tanto somente frente como frente e verso.

O recurso Cópia de ID frente e verso pode copiar ambos os lados de sua carteira de identidade em uma página, mantendo o tamanho da carteira original.

O resultado da Cópia de ID frente e verso é exibido embaixo.



### OBSERVAÇÃO

- Você pode copiar uma carteira de identidade conforme permitido pelas leis vigentes. (►► Guia de Segurança de Produto: *Uso ilegal de equipamento de cópia (somente MFC e DCP)*)
- Para as Configurações de Cópia de ID, (Para MFC-1810 e MFC-1815) Consulte 3. *Cópia* ►► página 17.  
(Para DCP-1510 e DCP-1512) Consulte 2. *Cópia* ►► página 24.

### Cópia de ID frente e verso

- 1 (Para MFC-1810 e MFC-1815) Pressione **Menu**, **3**, **4** e vá para a etapa 3.  
  
(Para DCP-1510 e DCP-1512) Pressione **Menu** e, em seguida, **▲** ou **▼** para selecionar 2. *Copiar*. Pressione **OK**.
- 2 Pressione **▲** ou **▼** para selecionar 4. *Cópia de ID*. Pressione **OK**.
- 3 Pressione **▲** ou **▼** para selecionar 4.2 em 1/1 em 1. Pressione **OK**.

Pressione **▲** ou **▼** para selecionar 2 em 1 para fazer uma cópia frente e verso como padrão.

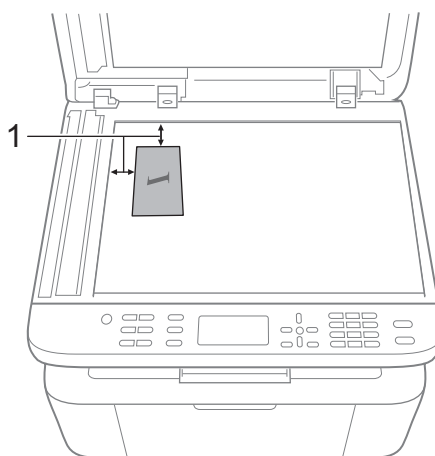
Pressione **OK** e, em seguida, **Parar/Sair**.

- 4 (Para MFC-1810 e MFC-1815) Pressione **COPY**.



(Para DCP-1510 e DCP-1512) Pressione **▲** ou **▼** para informar o número de cópias desejadas.

- 5 Pressione **Cópia 2 em 1 (ID)**.
- 6 Coloque sua carteira de identidade *virada para baixo* no canto esquerdo (nem do lado direito nem ao centro) do vidro do scanner.

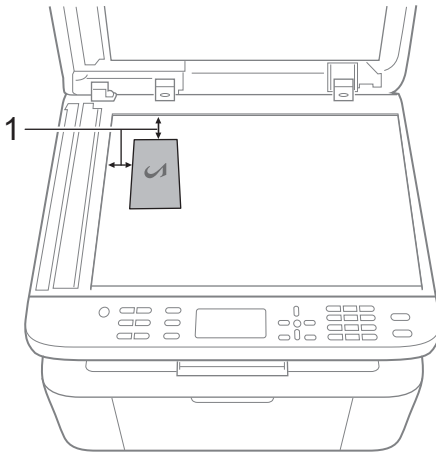


1 4 mm ou mais (superior, esquerdo)

- 7 (Para MFC-1810 e MFC-1815) Insira o número de cópias desejado.
- 8 Pressione **Iniciar** para escanear.

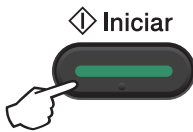


- 9 Vire sua identidade e coloque-a no lado esquerdo do vidro do scanner.



1 4 mm ou mais (superior, esquerdo)

- 10 Pressione **Iniciar** para escanear.



- 4 (Para MFC-1810 e MFC-1815)  
Pressione **COPY**.



- 5 (Para MFC-1810 e MFC-1815)  
Insira o número de cópias desejado.

(Para DCP-1510 e DCP-1512)  
Pressione ▲ ou ▼ para informar o número de cópias desejadas.

- 6 Coloque sua carteira de identidade virada para baixo no vidro do scanner.

- 7 Pressione **Cópia 2 em 1 (ID)**.

## Cópia de ID somente frente

- 1 (Para MFC-1810 e MFC-1815)  
Pressione **Menu**, **3**, **4** e vá para a etapa 3.

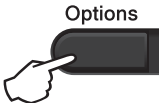


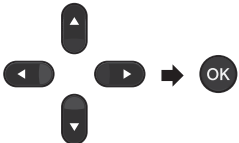
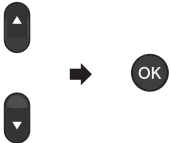
(Para DCP-1510 e DCP-1512)  
Pressione **Menu** e, em seguida, ▲ ou ▼ para selecionar 2.Copiar.  
Pressione **OK**.

- 2 Pressione ▲ ou ▼ para selecionar 4.Cópia de ID.  
Pressione **OK**.

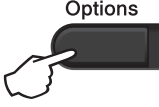


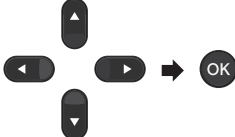

- 3 Pressione ▲ ou ▼ para selecionar 4.2 em 1/1 em 1.  
Pressione **OK**. Pressione ▲ ou ▼ para selecionar 1 em 1 para fazer uma cópia de um lado como padrão.  
Pressione **OK** e depois **Parar/Sair**.

# Outras cópias

Certifique-se de estar no modo COPIAR. Utilize a tecla **Opções** ou **Opções de Cópia** para definir de forma rápida as seguintes configurações de cópia para a próxima cópia.

<p><b>Pressione</b></p> <p>(Somente MFC-1810 e MFC-1815)</p>  <p>(Somente DCP-1510 e DCP-1512)</p> 	<p><b>Seleções de menu</b></p> <p>Pressione ▲ ou ▼ e, em seguida, pressione OK</p> 	<p><b>Opções</b></p> <p>(Somente MFC-1810 e MFC-1815)</p> <p>Pressione ▲, ▼, ◀ ou ▶, em seguida, pressione OK</p>  <p>(Somente DCP-1510 e DCP-1512)</p> <p>Pressione ▲ ou ▼ e, em seguida, OK.</p> 
	<p>Qualidade</p>	<p><b>Auto*</b></p> <p>Texto</p> <p>Foto</p> <p>Gráfico</p>
	<p>Empilhar/Ord.</p>	<p><b>Empilhar*</b></p> <p>Ordenar</p>
	<p>Brilho</p>	<p>-■□□□+</p> <p>-□■□□+</p> <p>-□□■□+*</p> <p>-□□□■+</p> <p>-□□□□+</p>
	<p>Contraste</p>	<p>-■□□□+</p> <p>-□■□□+</p> <p>-□□■□+*</p> <p>-□□□■+</p> <p>-□□□□+</p>

As configurações de fábrica são apresentadas em negrito com um asterisco.

<p><b>Pressione</b></p> <p>(Somente MFC-1810 e MFC-1815)</p>  <p>(Somente DCP-1510 e DCP-1512)</p> 	<p><b>Seleções de menu</b></p> <p>Pressione ▲ ou ▼ e, em seguida, pressione OK</p> 	<p><b>Opções</b></p> <p>(Somente MFC-1810 e MFC-1815)</p> <p>Pressione ▲, ▼, ◀ ou ▶, em seguida, pressione OK</p>  <p>(Somente DCP-1510 e DCP-1512)</p> <p>Pressione ▲ ou ▼ e, em seguida, OK.</p> 
	<p>Ampliar/Reduzir</p>	<p><b>100%*</b></p> <p>200%</p> <p>Automático <sup>1</sup></p> <p>Person (25-400%)</p> <p>50%</p> <p>78% OFÍ-CARTA <sup>2</sup></p> <p>83% OFÍCIO-A4 <sup>2</sup></p> <p>91% Pg. Inteira</p> <p>94% A4-CARTA</p> <p>97% CARTA-A4</p>
	<p>Layout Página</p>	<p><b>Desl (1 em 1)*</b></p> <p>2 em 1 (V)</p> <p>2 em 1 (H)</p> <p>4 em 1 (V)</p> <p>4 em 1 (H)</p>

As configurações de fábrica são apresentadas em negrito com um asterisco.

<sup>1</sup> Configura automaticamente o aparelho para calcular a proporção de redução mais apropriada ao tamanho do papel. O recurso Automático só está disponível quando o ADF está sendo utilizado.

<sup>2</sup> "OFÍ-CARTA" e "OFÍCIO-A4" são exibidos somente nos modelos MFC.

## Escaneamento de um documento como arquivo PDF utilizando o ControlCenter4

(Para obter informações adicionais: >> Manual do Usuário de Software: *Escaneamento*)

### OBSERVAÇÃO

As telas do seu PC podem variar dependendo do modelo.

O ControlCenter4 é um utilitário de software que permite acesso rápido e fácil aos aplicativos que você usa com mais frequência.


- 1 Coloque seu documento no aparelho.
- 2 Execute uma das alternativas:  
(Windows® XP, Windows® Vista e Windows® 7)

Abra o ControlCenter4 clicando em

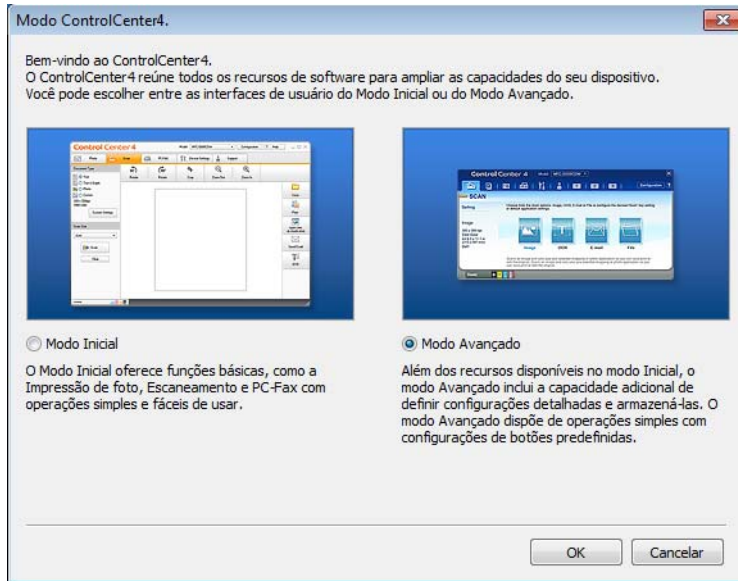


(Iniciar)/Todos os programas/Brother/XXX-XXXX (onde XXX-XXXX é o nome de seu modelo)/ControlCenter4. O aplicativo ControlCenter4 será aberto.

(Windows® 8)

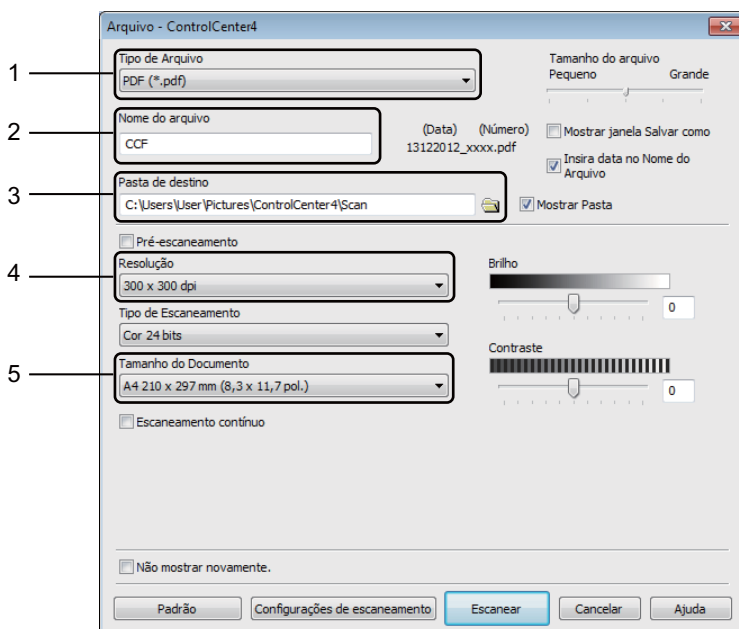
Clique em  (**Brother Utilities**), e depois na lista suspensa, e selecione o nome de seu modelo (se ele já não estiver selecionado). Clique em **ESCANEAR** na barra de navegação esquerda, e depois clique em **ControlCenter4**. O aplicativo ControlCenter4 será aberto.


- 3 Selecione **Modo Avançado** e, em seguida, clique em **OK**.



- 4 Clique em **Arquivo** na guia **Escanear**.





- 1 Selecione **PDF (\*.pdf)** na lista suspensa de Tipo de Arquivo.
- 2 Você pode inserir o nome de arquivo a ser usado no documento.
- 3 Você pode salvar o arquivo na pasta padrão ou escolher sua pasta preferida clicando no botão  (**Procurar**).
- 4 Você pode selecionar uma resolução de escaneamento na lista suspensa **Resolução**.
- 5 Você pode selecionar o tamanho do documento na lista suspensa **Tamanho do Documento**.


- 5 Clique em **Escanear**.  
O aparelho inicia o processo de escaneamento. A pasta onde os dados escaneados são salvos será aberta automaticamente.



## Escaneando com a tecla ESCANEAR

### OBSERVAÇÃO


Se você desejar utilizar esta função, instale o MFL-Pro Suite e conecte o aparelho ao seu PC por meio de um cabo USB.

- 1 Coloque seu documento no aparelho. (Consulte *Como colocar documentos* >> página 32.)
- 2 Pressione  (**DIGITALIZAR**).
- 3 Pressione ▲ ou ▼ para selecionar *Escan.p/PC*. Pressione **OK**.
- 4 Pressione ▲ ou ▼ para selecionar um tipo de escaneamento (*Arquivo, E-mail ou Imagem*). Pressione **OK**.
- 5 Pressione ▲ ou ▼ para selecionar *Iniciar Escan..* Pressione **OK**.
- 6 Pressione **Iniciar**. O aparelho inicia o processo de escaneamento.

### Configurações da tecla ESCANEAR


Você pode alterar as configurações da tecla **DIGITALIZAR** usando o ControlCenter4.

- 1 Execute uma das alternativas:  
(Windows® XP, Windows® Vista e Windows® 7)

Abra o ControlCenter4 clicando em 

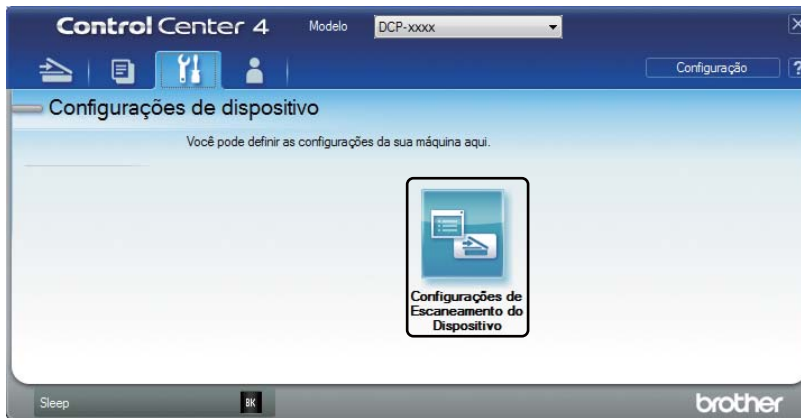
**(Iniciar)/Todos os programas/Brother/XXX-XXXX** (onde XXX-XXXX é o nome de seu modelo)/**ControlCenter4**. O aplicativo ControlCenter4 será aberto.

(Windows® 8)

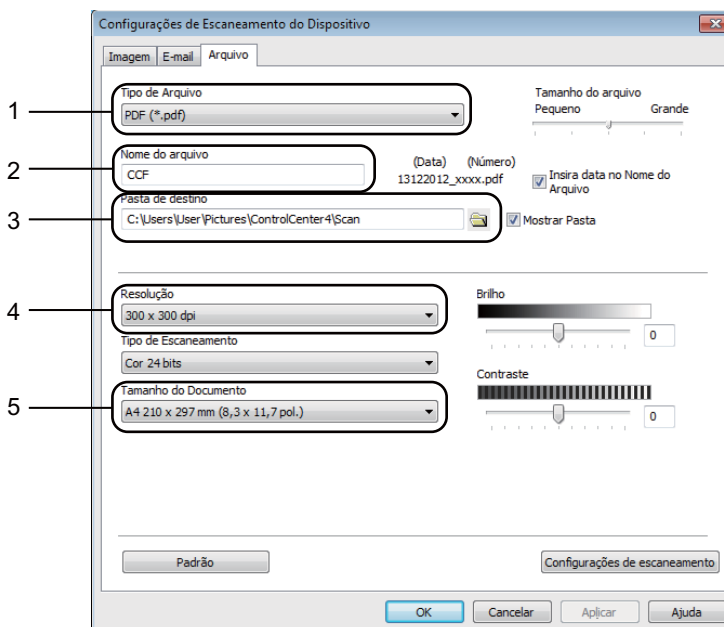
Clique em  (**Brother Utilities**), e depois na lista suspensa, e selecione o nome de seu modelo (se ele já não estiver selecionado). Clique em **ESCANEAR** na barra de navegação esquerda, e depois clique em **ControlCenter4**. O aplicativo ControlCenter4 será aberto.


- 2 Clique na guia **Configurações de dispositivo**.

- 3 Clique em **Configurações de Escaneamento do Dispositivo**.



- 4 Selecione a guia **Arquivo**. Você pode alterar as configurações padrão.



- 1 Você pode selecionar o tipo de arquivo na lista suspensa.
- 2 Você pode inserir o nome de arquivo a ser usado no documento.
- 3 Você pode salvar o arquivo na pasta padrão ou escolher sua pasta preferida clicando no botão  (**Procurar**).
- 4 Você pode selecionar uma resolução de escaneamento na lista suspensa **Resolução**.
- 5 Você pode selecionar o tamanho do documento na lista suspensa **Tamanho do Documento**.

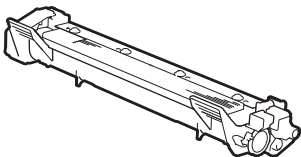
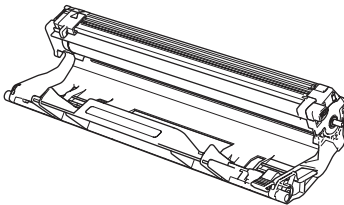
- 5 Clique em **OK**.

# A

## Solução de Problemas e Outras Informações

### Itens consumíveis

A unidade de cilindro e o cartucho de toner são dois consumíveis separados. Certifique-se de que eles sejam instalados como um conjunto. Para mais informações sobre como substituir os itens consumíveis, consulte as instruções incluídas na unidade de cilindro para substituir a unidade de cilindro, ou consulte as instruções listadas na caixa do cartucho de toner para substituir o cartucho de toner.

Cartucho de toner	Unidade de cilindro
Nome do Modelo: TN-1060	Nome do Modelo: DR-1060
	

### IMPORTANTE

- Os aparelhos Brother foram concebidos para trabalhar com toner de uma especificação particular, e seu desempenho será ótimo quando usados com cartuchos de toner originais da Brother. A Brother não garante um desempenho ótimo se forem usados cartuchos de toner com outras especificações. O aparelho pode não detectar corretamente o toner ou os cartuchos de toner de outras especificações, mas pode detectar esses itens como cartuchos de toner de rendimento padrão. Por isso, a Brother não recomenda o uso de cartuchos de outras marcas neste aparelho, nem a recarga de cartuchos vazios com toner de outras origens. Se a unidade de cilindro ou outras peças do aparelho forem danificadas como consequência do uso de toner ou de cartuchos de toner de outras marcas, devido à incompatibilidade ou à falta de conformidade desses produtos com este aparelho, as reparações necessárias podem não ser cobertas pela garantia.
- Para um melhor desempenho, use unidades de cilindro e de toner originais da Brother. Se imprimir com unidades de cilindro ou unidades de toner de outras marcas, poderá não só reduzir a qualidade da impressão, como comprometer a qualidade e a vida útil do aparelho em si. A garantia pode não cobrir problemas causados pela utilização de unidades de cilindro ou de unidades de toner de outras marcas.

## OBSERVAÇÃO

---

- Acesse o site da Web <http://www.brother.com/original/index.html> para obter instruções de como devolver os itens consumíveis usados ao programa de reciclagem da Brother. Se você optar por não devolver os itens usados, descarte-os de acordo com os regulamentos locais, mantendo-os separados do lixo doméstico. Se tiver alguma dúvida, entre em contato com o escritório local responsável pelo descarte de lixo.
  - A vida projetada para cada um dos cartuchos de toner se baseia na ISO/IEC 19752. A frequência de substituição varia, dependendo da complexidade das páginas impressas, da porcentagem de cobertura e do tipo de mídia utilizado.
-

## Identificação de seu problema

Primeiro, verifique o seguinte:

- **Se o cabo de alimentação está conectado corretamente e se o aparelho está ligado.**
- **Se todas as partes protetoras foram removidas.**
- **Se o papel foi inserido corretamente na bandeja de papel.**
- **Se os cabos de interface estão firmemente conectados ao aparelho e ao computador.**

Se você não resolver seu problema com as verificações acima, identifique-o e vá para a página sugerida abaixo:

*Problemas de Telefone e Fax (MFC-1810 e MFC-1815) >> página 65*

*Melhorar a qualidade de impressão >> página 67*

Se o aparelho estiver conectado a um PC, dependendo do erro, pode aparecer um aplicativo popup no PC.

Siga as instruções na tela para resolver o erro.

## Mensagens de erro e de manutenção

As mensagens de erro e de manutenção mais comuns estão descritas abaixo.

Se precisar de ajuda adicional, o Brother Solutions Center disponibiliza as últimas FAQs e dicas para a solução de problemas:

Visite-nos em <http://solutions.brother.com/>.

Mensagens de erro	Causa	Ação
Autodiagnóstico	A temperatura da unidade do fusor não sobe até a temperatura especificada no tempo determinado. A unidade do fusor está muito quente.	Desligue o aparelho, aguarde alguns segundos e depois ligue novamente. Deixe o aparelho ligado e ocioso por 15 minutos.
Cil. Próximo Fim Trocar Cilindro	É hora de substituir a unidade de cilindro. O contador da unidade de cilindro não foi redefinido quando um novo cilindro foi instalado.	Substitua a unidade de cilindro, ou reinicie o contador da unidade de cilindro quando você instalar um novo cilindro. (Consulte as instruções incluídas com a nova unidade de cilindro.)
Comm.Error	A baixa qualidade da linha telefônica causou um erro de comunicação.	Tente enviar o fax novamente.
Disconnected	A outra pessoa ou o aparelho de fax da outra pessoa interrompeu a ligação.	Tente enviar ou receber novamente.
Documento Preso	O documento não foi colocado corretamente no alimentador, ou o documento escaneado no ADF era demasiado extenso.	Puxe o papel preso para fora da unidade do ADF. (MFC-1810 e MFC-1815)
Em resfriamento Aguarde	O interior do aparelho está extremamente quente.	O aparelho interromperá seu trabalho de impressão atual e entrará no modo Em resfriamento. Aguarde até que o aparelho esteja em modo Pronto.
Erro no Cartucho Reinstale o Cartucho de Toner.	O cartucho de toner não está instalado corretamente. Verifique se você está usando um cartucho de toner original da Brother.	Coloque o cartucho de toner firmemente na unidade de cilindro, e depois coloque-o novamente no aparelho. Use somente unidades de cilindro e cartuchos de toner originais da Brother.
Há pouco toner	Se o display mostrar Há pouco toner, você poderá continuar imprimindo; no entanto, o aparelho está avisando que o cartucho de tinta está prestes a atingir o fim de sua vida útil.	Solicite um novo cartucho de toner agora para que um substituto esteja disponível quando o display exibir Subst.Toner, Substit.toner ou Acabou o toner.

Mensagens de erro	Causa	Ação
Memória Cheia	A memória da máquina está cheia.	<p><b>Envio de fax ou operação de cópia em processamento</b></p> <p>Execute uma das alternativas:</p> <ul style="list-style-type: none"> <li>■ Pressione <b>Iniciar</b> para enviar ou copiar as páginas escaneadas.</li> <li>■ Pressione <b>Parar/Sair</b>, aguarde as outras operações em andamento serem concluídas e tente novamente.</li> </ul> <p><b>Operação de impressão em processamento</b></p> <ul style="list-style-type: none"> <li>■ Pressione <b>Parar/Sair</b>. A máquina cancelará o trabalho de impressão e o apagará da memória.</li> <li>■ Diminua a qualidade de impressão.</li> </ul> <p>(&gt;&gt; Manual do Usuário de Software: <i>Impressão</i> (para Windows®) ou <i>Impressão e Envio de Fax</i> (para Macintosh))</p>

## OBSERVAÇÃO

Se você desligar o aparelho, os dados de fax serão apagados da memória. Para evitar que você perca mensagens importantes, consulte *Transferir seus faxes ou seu relatório de faxes (MFC-1810 e MFC-1815)* >> página 75.



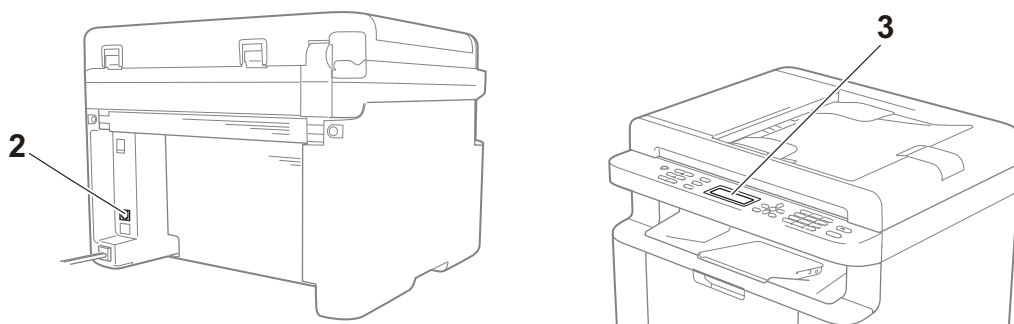
## Se estiver tendo problemas com sua máquina

A maioria dos problemas pode ser solucionada por você com facilidade. Se necessitar de ajuda, o Brother Solutions Center lhe oferece as mais recentes perguntas e respostas (FAQs) e as dicas para solução de falhas.

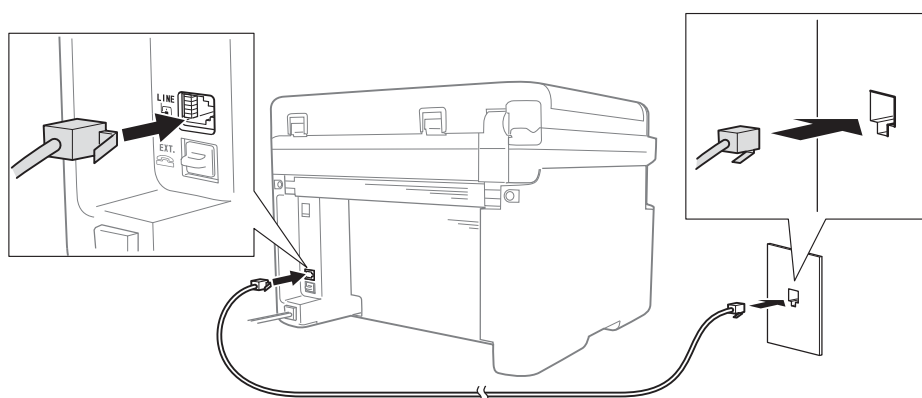
Visite-nos em <http://solutions.brother.com/>.

### Problemas de Telefone e Fax (MFC-1810 e MFC-1815)

Se você não conseguir enviar ou receber um fax, verifique o seguinte:



- 1 Se o cabo de alimentação está conectado corretamente e se o aparelho está ligado.
- 2 Conecte uma extremidade do cabo da linha telefônica à área com a etiqueta "LINE," e depois conecte a outra extremidade do cabo da linha telefônica diretamente a uma tomada telefônica na parede.



Se você conseguir enviar e receber faxes com a linha telefônica diretamente conectada ao fax, o problema pode não ser do aparelho. Se você tiver problemas de conexão, entre em contato com seu provedor de serviços.

A

### 3 Verifique o modo de recepção.

Para obter mais informações sobre como configurar o Modo Recepção, consulte *Modos de recepção* >> página 36.

### 4 Altere a configuração de compatibilidade para *Basic (for VoIP)*.

Você pode enviar e receber faxes, reduzindo a velocidade de conexão.

- 1 Pressione **Menu, 2, 0, 1**.
- 2 Pressione ▲ ou ▼ para selecionar *Basic (for VoIP)*.
- 3 Pressione **OK**.
- 4 Pressione **Parar/Sair**.

Se você não conseguir resolver o problema, mesmo depois de tentar todos os procedimentos acima, desligue e volte a ligar o aparelho.



Se você ainda não conseguir enviar ou receber faxes, mesmo depois de tentar todos os procedimentos acima, verifique as FAQ no site da Web Brother CreativeCenter (<http://solutions.brother.com/>).

## Solução de outros problemas

Pergunta	Resposta
Não é possível receber um fax.	Se você tiver uma linha de fax dedicada e quiser que seu aparelho Brother atenda automaticamente todos os faxes recebidos, deverá selecionar <i>Fax Only</i> .
Posso configurar o aparelho para não imprimir o relatório de Verificação de Transmissão?	Este aparelho imprimirá um relatório de Verificação de Transmissão. Mesmo que você configure o relatório de Verificação de Transmissão para <i>Off</i> , o aparelho imprime um relatório quando ocorre um erro de comunicação.  Se a opção <i>Journal Period</i> estiver configurada para <i>Off</i> , o aparelho não imprime o <i>Fax Journal</i> .
Posso cancelar o trabalho de fax?	Pressione <b>Parar/Sair</b> para cancelar o fax, ou pressione <b>Menu 2, 6</b> para cancelar os trabalhos restantes.
Qualidade de envio deficiente.	Tente alterar sua resolução para <i>Fine</i> ou <i>S.Fine</i> , ou limpe o scanner.
Os faxes enviados estão em branco.	Verifique se você está carregando o documento corretamente. Quando você usar o ADF ou o vidro do scanner, o documento deverá estar voltado para baixo. Consulte <i>Colocando documentos</i> >> página 32.
Linhas pretas verticais durante o envio.	As linhas pretas verticais nos faxes que você envia são normalmente causadas por sujeira ou líquido corretor na faixa de vidro. Consulte <i>Limpe o interior do aparelho</i> . >> página 68.

## Melhorar a qualidade de impressão

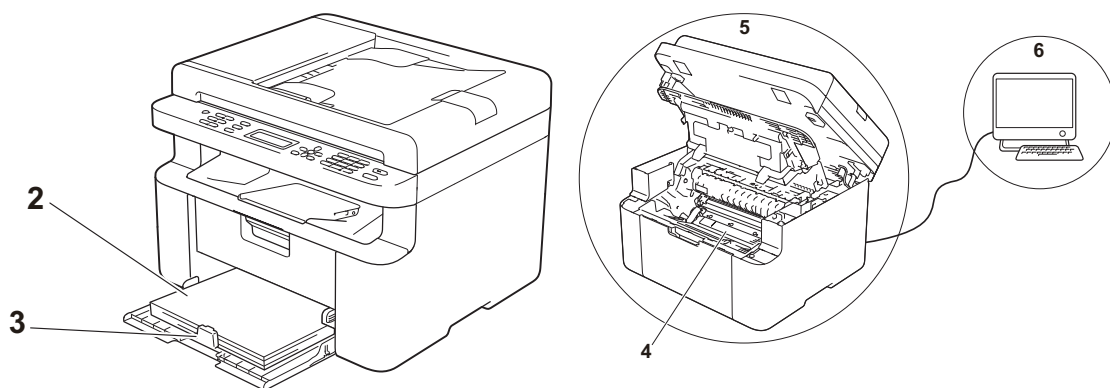
### OBSERVAÇÃO

A Brother não recomenda o uso de cartuchos de outras marcas, nem a recarga de cartuchos usados com toner de outras origens.

Se você tiver problemas com os resultados de impressão, verifique o seguinte:

1 O ambiente do aparelho.

Escolha um local com uma temperatura entre 10°C e 32,5°C, e com uma porcentagem de umidade entre 20% e 80% (sem condensação).

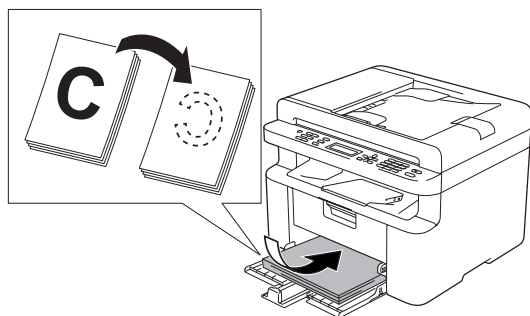


2 O papel carregado na bandeja de papel é aceitável.

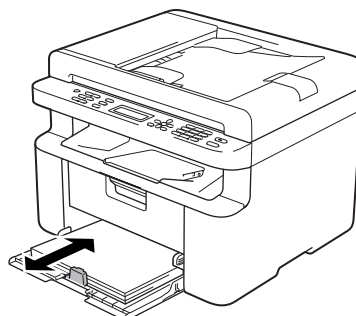
Consulte *Papel aceitável* >>> página 31

3 O papel foi carregado corretamente no aparelho.

Vire o papel para facilitar o carregamento de papel.



Ajuste a guia para facilitar o carregamento de papel.



A

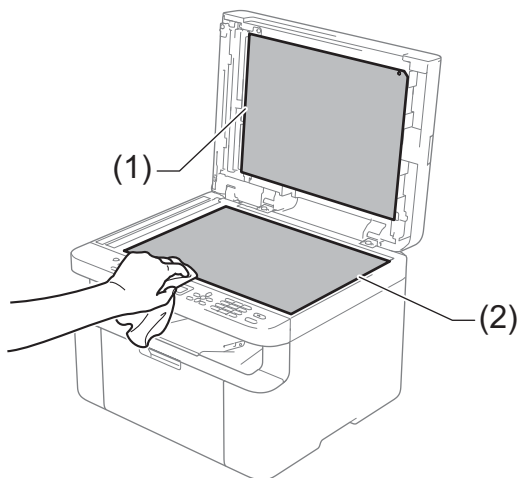
4 Substitua um cartucho de toner ou uma unidade de cilindro.

Para mais informações sobre como substituir os itens consumíveis, consulte as instruções incluídas na unidade de cilindro para substituir a unidade de cilindro, ou consulte as instruções listadas na caixa do cartucho de toner para substituir o cartucho de toner.

5 Limpe o interior do aparelho.

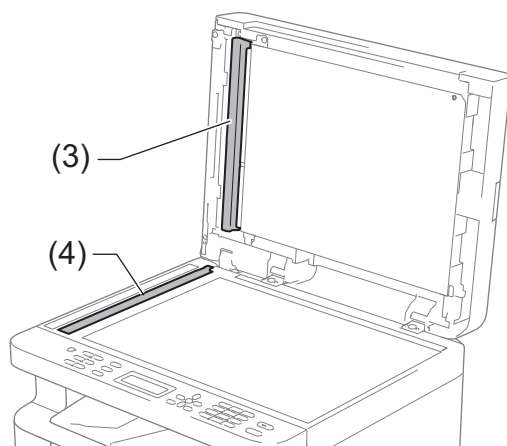
■ Limpeza do vidro do scanner

Limpe a superfície plástica branca (1) e o vidro do scanner (2).



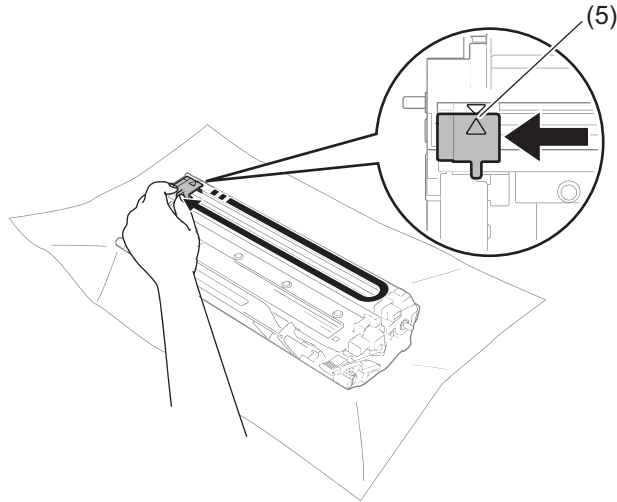
(MFC-1810 e MFC-1815)

Limpe a barra branca (3) e a faixa do vidro do scanner (4).



■ Limpeza do fio corona

Deslize a guia verde da esquerda para a direita e vice-versa várias vezes.

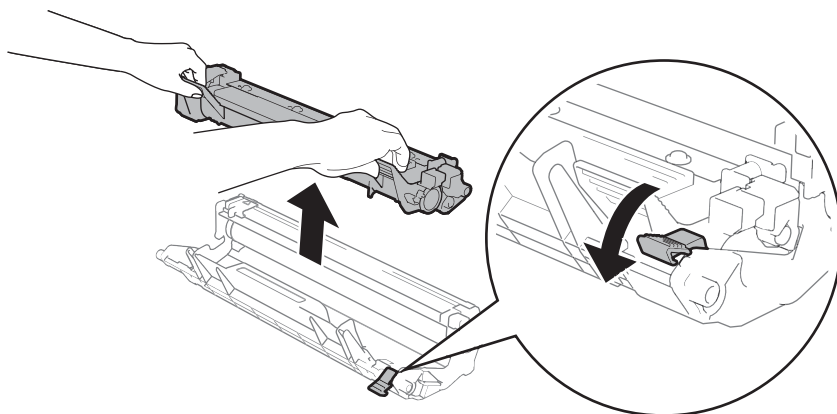


**OBSERVAÇÃO**

Não se esqueça de colocar a guia na posição inicial (▲) (5). Se não o fizer, as páginas impressas podem ficar com uma linha vertical.

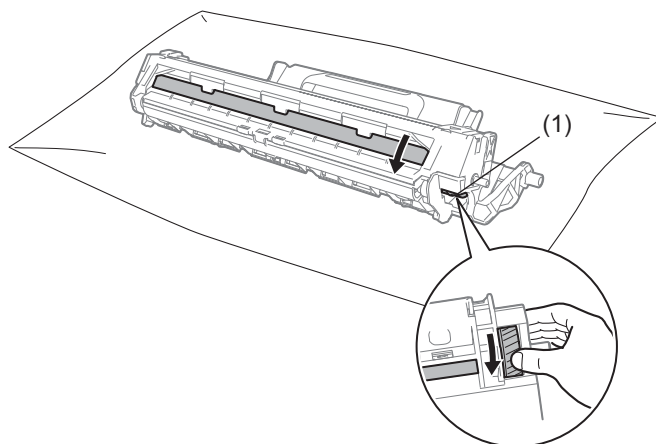
■ Limpe a unidade de cilindro se aparecerem pontos pretos ou brancos nas páginas impressas

Empurre a alavanca de travamento para baixo e retire o cartucho de toner da unidade de cilindro.

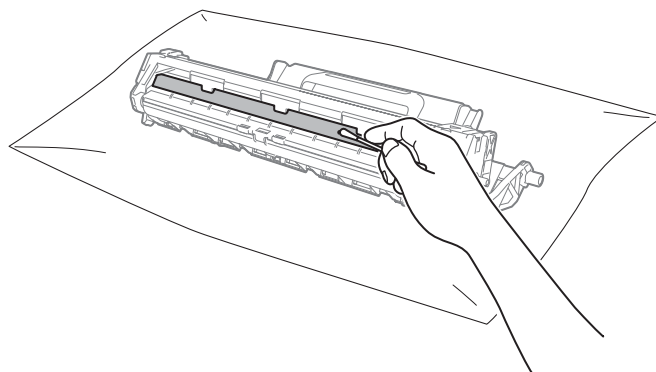


A

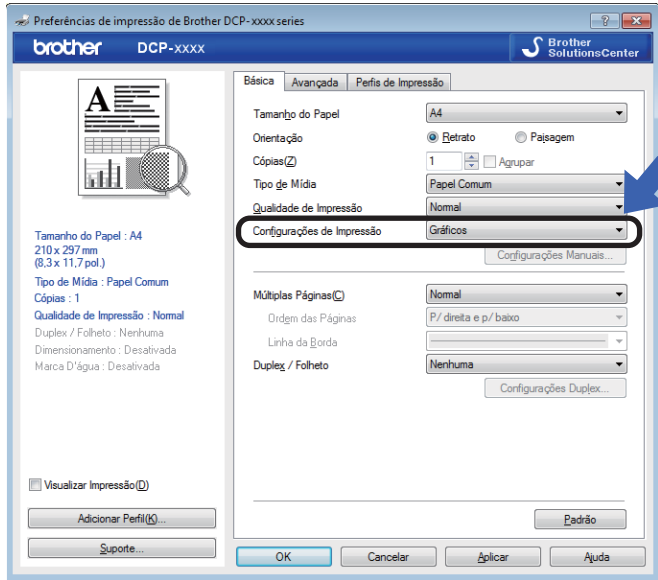
Gire manualmente a engrenagem da unidade de cilindro enquanto observa a superfície do rolo do cilindro (1).



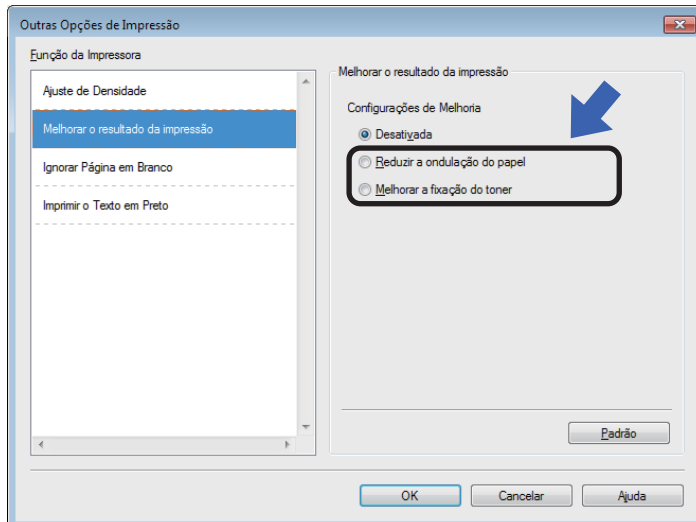
Limpe cuidadosamente a superfície do cilindro com um cotonete seco até que a poeira ou a cola seja totalmente removida.



- Verifique as configurações do driver da impressora.  
Tente alterar as **Configurações de Impressão** na guia **Básica**.



Se o papel estiver ondulado ou se o toner não se fixar corretamente no papel, você pode ajustar estas configurações em **Melhorar o resultado da impressão**. Clique em **Outras Opções de Impressão** na guia **Avançada**.

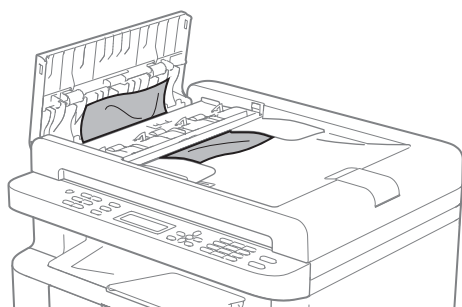


A

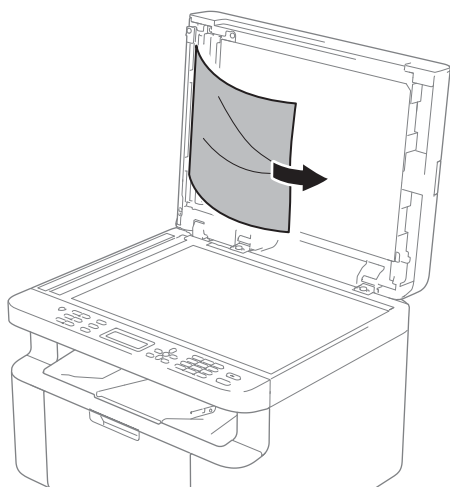
## Documentos Presos (MFC-1810 e MFC-1815)

Siga as etapas abaixo para resolver um problema de documento preso no ADF.

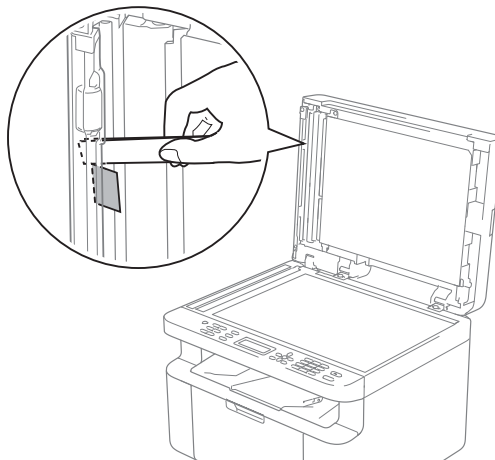
- 1 Abra a tampa do alimentador.
- 2 Puxe o documento preso para fora.



- 3 Feche a tampa do alimentador.
- 4 Levante a tampa dos documentos.
- 5 Puxe o documento preso para fora e para a direita.



- 6 Insira um pedaço de papel grosso, como papelão, no alimentador para empurrar os pequenos pedaços de papel remanescentes.



Se o documento se rasgar, certifique-se de remover todos os pequenos pedaços de papel a fim de evitar futuras obstruções.

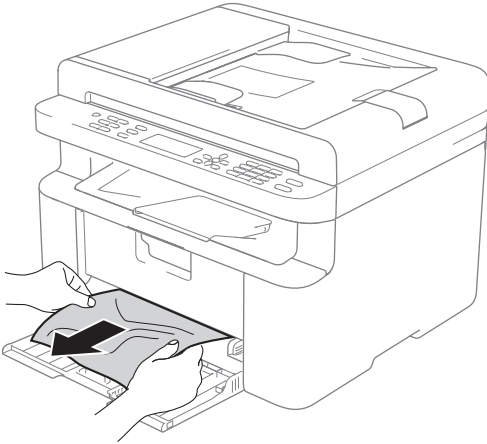
- 7 Feche a tampa dos documentos.
- 8 Pressione **Parar/Sair**.



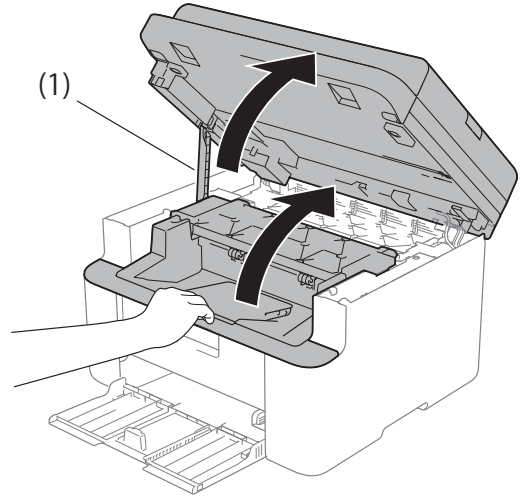
## Papéis Presos

Sempre remova todo o papel da bandeja de papel e deixe o maço alisado ao adicionar mais papel. Isso ajuda a impedir que várias folhas de papel sejam inseridas ao mesmo tempo na máquina, o que evita que os papéis fiquem presos na impressora.

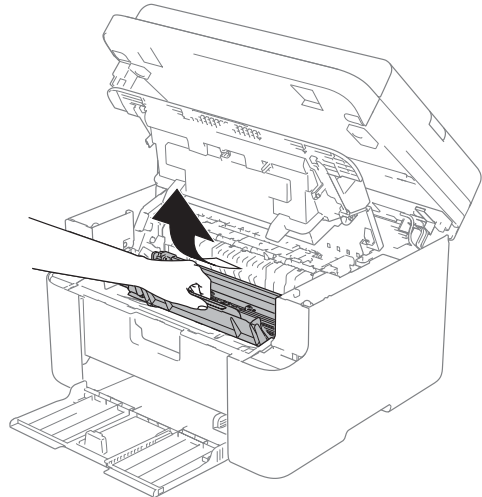
- 1 Desligue o aparelho.
- 2 Aguarde pelo menos 15 minutos para que ele esfrie antes de você tocar nas peças internas do produto.
- 3 Remova o papel da bandeja.
- 4 Use ambas as mãos para puxar lentamente o papel preso.



- 5 Abra a tampa do scanner. A trava (1) no lado esquerdo do aparelho irá bloquear. Abra a tampa superior.



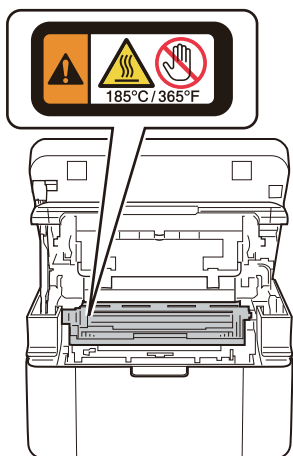
- 6 Tire lentamente o conjunto de unidade de cilindro e cartucho de toner.



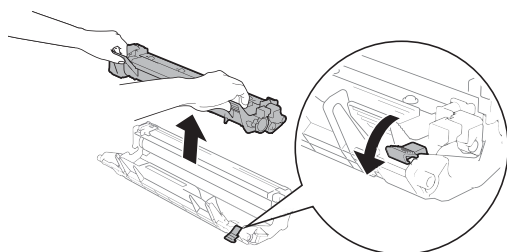
A

## ⚠️ ADVERTÊNCIA

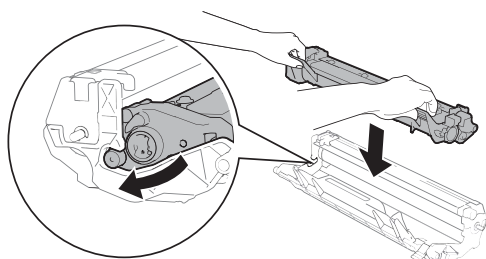
### ⚠️ SUPERFÍCIE QUENTE



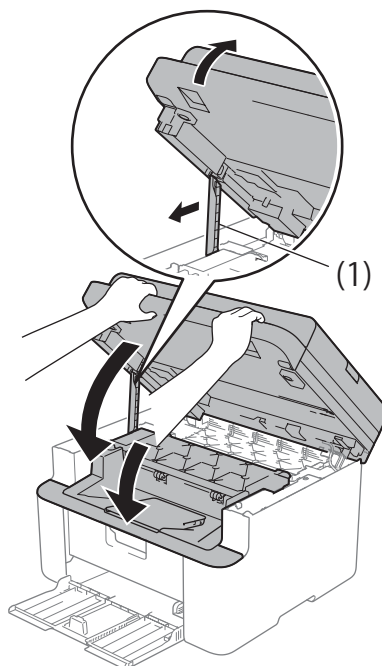
- 7 Empurre a alavanca de travamento para baixo e retire o cartucho de toner da unidade de cilindro. Se houver papel preso dentro da unidade de cilindro, remova-o.



- 8 Coloque o cartucho de toner de volta na unidade de cilindro até a alavanca de travamento subir automaticamente.



- 9 Recoloque o conjunto de unidade de cilindro e cartucho de toner no aparelho.
- 10 Feche a tampa superior. Após levantar ligeiramente a tampa do scanner, puxe a trava (1) no lado esquerdo do aparelho para baixo e, em seguida, feche a tampa do scanner usando as duas mãos.



- 11 Coloque novamente o papel na bandeja. Certifique-se de que o papel se encontra abaixo da seção saliente da guia traseira. Deslize as guias de papel para se ajustarem ao tamanho do papel. Certifique-se de que as guias estejam firmes nos trilhos.
- 12 Ligue o aparelho.

## Transferir seus faxes ou seu relatório de faxes (MFC-1810 e MFC-1815)

Se o display exibir:

- Print Unable XX
- Scan Unable

Recomendamos que você transfira seus faxes para outro aparelho de fax ou para o seu PC. (Consulte *Transferindo faxes para outro aparelho de fax* >> página 75 ou *Transferindo faxes para o seu PC* >> página 75)

Também é possível transferir o Relatório de Faxes para ver se há faxes que precisam ser transferidos. (Consulte *Transferindo o Relatório de Faxes para outro aparelho de fax* >> página 76.)

### OBSERVAÇÃO

Se houver uma mensagem de erro no display do aparelho após a transferência dos faxes, desconecte o aparelho da rede elétrica por alguns minutos e depois conecte-o novamente.

## Transferindo faxes para outro aparelho de fax

Se você não tiver configurado a ID do Aparelho, não poderá entrar no modo de transferência de fax. (Consulte *Station ID (Menu, 0, 3)* em *0. Configuração Inicial.*)

- 1 Pressione **Menu, 9, 0, 1**.
- 2 Execute uma das alternativas:
  - Se o display mostrar **No Data**, não há faxes na memória do aparelho. Pressione **Parar/Sair**.
  - Digite o número de fax para o qual os faxes serão transferidos.


- 3 Pressione **Iniciar**.


## Transferindo faxes para o seu PC

Você pode transferir os faxes da memória de seu aparelho para o seu PC.

- 1 Certifique-se de que você instalou o **MFL-Pro Suite** e ative a opção **PC-FAX Receiving** no PC. (>> Manual do Usuário de Software: *Recepção de PC-FAX*)

Execute uma das alternativas:  
(Windows® XP, Windows® Vista e Windows® 7)

No menu  (**Start**), selecione **All Programs, Brother, MFC-XXXX, PC-FAX Receiving**, e selecione **Receive**. (XXXX é o nome do seu modelo.) (Windows® 8)

Clique em  (**Brother Utilities**), e depois na lista suspensa, e selecione o nome de seu modelo (se ele não estiver já selecionado). Clique em **PC-FAX Receive** na barra de navegação esquerda, e depois clique em **Receive**.

- 2 Certifique-se de que você configurou **PC Fax Receive** no aparelho. (Consulte *Recepção de PC-Fax (Somente para Windows®)* >> página 41.) Se houver faxes na memória do aparelho quando você configurar *Recepção de PC-FAX*, o display perguntará se você deseja transferir os faxes para seu PC.

- 3 Execute uma das alternativas:
  - Para transferir todos os faxes para o seu PC, pressione **1**. Você deverá indicar se deseja uma impressão de segurança.
  - Para sair e deixar os faxes guardados na memória, pressione **2**.

- 4 Pressione **Parar/Sair**.

## Transferindo o Relatório de Faxes para outro aparelho de fax

Se você não tiver configurado a ID do Aparelho, não poderá entrar no modo de transferência de fax. (Consulte *Station ID (Menu, 0, 3)* em *0. Configuração Inicial.*)

- 1 Pressione **Menu, 9, 0, 2**.
- 2 Digite o número de fax para o qual o Relatório de Faxes será encaminhado.
- 3 Pressione **Iniciar**.

## Limpeza e Verificação do aparelho

Leia as orientações do Guia de Segurança de Produto antes de limpar o aparelho.

Limpe o exterior e o interior do aparelho regularmente com um pano seco que não solte fiapos. Ao trocar o cartucho de toner ou a unidade de cilindro, certifique-se de limpar o interior da máquina. Se as páginas impressas ficarem manchadas de toner, limpe o interior do aparelho com um pano seco que não solte fiapos.

### ADVERTÊNCIA



NÃO use substâncias inflamáveis, nenhum tipo de spray nem solvente/líquido orgânico que contenha álcool ou amônia para limpar a parte interna ou externa do produto. Fazer isto pode causar incêndio ou choque elétrico. Em vez disso, use apenas um pano seco livre de fiapos.

(>> Guia de Segurança de Produto: *Precauções gerais*)



# B

## Especificações

### Gerais

Modelo	DCP-1510	DCP-1512	MFC-1810	MFC-1815
<b>Tipo de Impressora</b>	Laser			
<b>Método de Impressão</b>	Impressora a laser eletrofotográfica			
<b>Rede Elétrica</b>	110 - 120 V AC 50/60 Hz			
<b>Consumo de Energia</b> <sup>1</sup> (médio)	Pico	Aprox. 1.068 W a 25°C		
	Cópia	Aprox. 380 W a 25°C		
	Imprimindo	Aprox. 380 W a 25°C		
	Pronto	Aprox. 40 W a 25°C		
	Sono Profundo (Hibernação)	Aprox. 0,8 W	Aprox. 1,3 W	
	Desligar <sup>2 3</sup>	Aprox. 0,28 W		
<b>Dimensões</b>	DCP-1510 e DCP-1512			
<b>Dimensões</b>	MFC-1810 e MFC-1815			
<sup>1</sup> Para MFC-1815, a largura é 456 mm.				
<b>Pesos (com consumíveis)</b>	7,0 kg		8,0 kg	8,3 kg

Modelo			DCP-1510	DCP-1512	MFC-1810	MFC-1815
Nível de Ruído	Pressão Sonora	Imprimindo	LPAM = 51 dB (A)			
	Potência Sonora	Imprimindo	LWAd = 6,50 B (A)			
Temperatura	Em operação		10 a 32,5°C			
	Armazenamento		0 a 40°C			
Umidade	Em operação		20 a 80% (sem condensação)			
	Armazenamento		10 a 90% (sem condensação)			
Interface	USB		USB 2.0 de alta velocidade <sup>4 5</sup> É recomendado usar um cabo USB 2.0 (Tipo A/B) com um comprimento inferior a 2 metros.			
Suporte OS	Windows®		Windows® XP Home Edition, Windows® XP Professional, Windows® XP Professional x64 Edition, Windows Vista®, Windows® 7, Windows® 8			
	Mac OS		Mac OS X v10.6.8, 10.7.x, 10.8.x			
Consumíveis	Cartucho de Toner (fornecido na caixa)		Aprox. 700 páginas tamanho A4 ou Carta <sup>6</sup>			
	Cartucho de Toner (padrão)		Aprox. 1.000 páginas tamanho A4 ou Carta <sup>6</sup>			
	Nome do Modelo		TN-1060			
	Unidade de cilindro		Aprox. 10.000 páginas tamanho A4 ou Carta (1 página/trabalho) <sup>7</sup>			
Nome do Modelo		DR-1060				

<sup>1</sup> Medido com o aparelho conectado à interface USB.

<sup>2</sup> O consumo de energia varia ligeiramente dependendo do ambiente de utilização ou do desgaste da peça.

<sup>3</sup> Medido de acordo com a edição 2.0 da especificação IEC 62301.

<sup>4</sup> Sua máquina possui uma interface USB 2.0 de alta velocidade. A máquina também pode ser conectada a um computador com interface USB 1.1.

<sup>5</sup> Não são suportadas portas USB de outros fabricantes.

<sup>6</sup> O rendimento aproximado do cartucho é informado de acordo com a especificação ISO/IEC 19752.

<sup>7</sup> A vida útil da unidade do cilindro é aproximada e varia de acordo com o tipo de uso.

## Tamanho do documento

Modelo		DCP-1510	DCP-1512	MFC-1810	MFC-1815
ADF (alimentador automático de documentos)		—		Até 10 páginas	
Vidro do Scanner		Uma folha de cada vez			
Tamanho do Documento	ADF	—		A4, Carta, Ofício, Fólio	
	Vidro do Scanner	Comprimento: Até 300,0 mm Largura: Até 215,9 mm			
Peso	ADF	—		65 a 90 g/m <sup>2</sup>	
	Vidro do Scanner	Até 2,0 kg			

## Mídia de impressão

Modelo			DCP-1510	DCP-1512	MFC-1810	MFC-1815
<b>Entrada de Papéis</b>	Bandeja de papel	Tipo de papel	Papel Comum, Papel Reciclado			
		Tamanho do papel	A4, Carta, Ofício, Fólio			
		Peso do papel	65 a 105 g/m <sup>2</sup>			
		Capacidade máxima de papel	Até 150 folhas de 80 g/m <sup>2</sup> Papel comum			
<b>Saída de Papéis</b>	Bandeja de Saída com Face para Baixo	Até 50 folhas de 80 g/m <sup>2</sup> Papel Comum (bandeja de saída de papel com a face a ser impressa para baixo e envio com a face para cima)				



# Fax

Modelo		DCP-1510	DCP-1512	MFC-1810	MFC-1815
<b>Velocidade do Modem</b>		—		14.400 bps (com Ajuste Automático)	
<b>Largura do Escaneamento</b>		—		Máx. 208 mm	
<b>Largura da Impressão</b>		—		Máx. 208 mm	
<b>Escala de Cinza</b>		—		8 bits/256 níveis	
<b>Resolução</b>	Horizontal	—		8 pontos/mm	
	Vertical	—		Padrão: 3,85 linha/mm	
		—		Fina: 7,7 linha/mm	
		—		Foto: 7,7 linha/mm	
—		—		Superfina: 15,4 linha/mm	
<b>Discagem Abreviada</b>		—		99 posições	
<b>Rediscagem Automática</b>		—		3 vezes a intervalos de 5 minutos	
<b>Transmissão da Memória</b>		—		Até 400 <sup>1</sup> páginas	
<b>Recepção sem Papel</b>		—		Até 400 <sup>1</sup> páginas	

<sup>1</sup> "Páginas" refere-se à "Tabela de Testes #1" (uma carta comercial típica, resolução Padrão, código MMR). As especificações e materiais impressos estão sujeitos a alterações sem aviso prévio.

# Cópia

Modelo	DCP-1510	DCP-1512	MFC-1810	MFC-1815
Largura da Cópia	Máx. 210 mm			
Cópias Múltiplas	Empilhadas ou Ordenadas em até 99 páginas			
Reduzir/Ampliar	25% para 400% (em incrementos de 1%)			
Resolução	Até 600 × 600 dpi			
Tempo da Primeira Cópia <sup>1</sup>	Menos de 16 segundos a 23°C/ 115 V			

<sup>1</sup> No modo Pronto e na bandeja padrão

# Scanner

Modelo	DCP-1510	DCP-1512	MFC-1810	MFC-1815
Cor	Sim			
Compatível com TWAIN	Sim (Windows® XP/Windows Vista®/Windows® 7/Windows® 8/Mac OS X v10.6.8, 10.7.x, 10.8.x <sup>1</sup> )			
Compatível com WIA	Sim (Windows® XP/Windows Vista®/Windows® 7/Windows® 8)			
Compatível com ICA	Sim (Mac OS X v10.6.8, 10.7.x, 10.8.x )			
Cor Profundidade	Cor	Processamento de cor 24 bits (Entrada)		
		Processamento de cor 24 bits (Saída)		
Escala de Cinza		Processamento de cor 8 bits (Entrada)		
		Processamento de cor 8 bits (Saída)		
Resolução	Até 19200 × 19200 dpi (interpolado) <sup>2</sup>			
	Até 600 × 1200 dpi (óptico) <sup>2</sup> (a partir do Vidro do Scanner)			
	—		Até 600 × 600 dpi (óptico) <sup>2</sup> (a partir do ADF)	
Largura do Escaneamento	Máx. 210 mm			

<sup>1</sup> Para obter as mais recentes atualizações do driver da versão do Mac OS X que você está usando, visite-nos em <http://solutions.brother.com/>.

<sup>2</sup> Escaneamento máximo de 1200 × 1200 dpi com o driver WIA no Windows® XP, no Windows Vista®, no Windows® 7 e no Windows® 8 (é possível escolher uma resolução de até 19200 × 19200 dpi usando o utilitário de scanner)

# Impressora

Modelo	DCP-1510	DCP-1512	MFC-1810	MFC-1815
<b>Resolução</b>	Até 2400 × 600 dpi (tecnologia HQ1200)			
<b>Velocidade de Impressão <sup>1</sup></b>	Até 20 páginas/minuto (tamanho A4) Até 21 páginas/minuto (tamanho Carta)			
<b>Tempo da Primeira Impressão <sup>2</sup></b>	Menos de 10 segundos a 23°C/115 V			

<sup>1</sup> A velocidade de impressão pode variar dependendo do tipo de documento impresso.

<sup>2</sup> No modo Pronto e na bandeja padrão

# C

# Índice remissivo

<b>A</b>	
ADF (Alimentador automático de documentos)	
utilização .....	32
Ajuda	
Mensagens do LCD para modelos DCP .....	21
Mensagens do LCD para modelos MFC .....	5
Tabela de Menus para modelos DCP .....	22
Tabela de Menus para modelos MFC .....	6
Apple Macintosh	
>> Manual do Usuário de Software	
Automática	
recepção de fax	
Recepção Fácil .....	37
<b>C</b>	
Cancelamento	
de envio de mala direta em curso .....	35
Conexão	
TAD externa (secretária eletrônica) .....	46
telefone externo .....	47
Conexões multilinha (PBX) .....	47
Configuração do Toner (Modo de Continuação) .....	29
Configuração remota	
>> Manual do Usuário de Software.	
ControlCenter2 (para Macintosh)	
>> Manual do Usuário de Software.	
ControlCenter4 (para Windows®)	
>> Manual do Usuário de Software.	
Copiar	
Tecla Opções de Cópia .....	4
<b>D</b>	
Deslig. Autom. ....	28
Dimensões .....	77
Discagem	
Discagem Abreviada .....	40
manual .....	40
utilizando a tecla Search (Procura) .....	40
Discagem Abreviada	
alteração .....	39
configuração .....	39
utilização .....	40
Discagem rápida	
Discagem Abreviada	
alteração .....	39
configuração .....	39
utilização .....	40
envio de mala direta .....	35
Documento	
como carregar .....	32
preso .....	72
<b>E</b>	
Envio de mala direta .....	35
cancelamento .....	35
Escaneamento .....	54
>> Manual do Usuário de Software.	
Escanear um documento para um computador .....	54
Especificações .....	77
cópia .....	82
escanear .....	82
fax .....	81
gerais .....	77
impressão .....	83
mídia de impressão .....	80
tamanho do documento .....	79
<b>F</b>	
FAX (PC-FAX)	
Macintosh	
>> Manual do Usuário de Software.	
FAX (PC-Fax)	
Windows®	
envio .....	43
recepção .....	41
Fax, autônomo	
envio .....	34
envio de mala direta .....	35
recepção	
Modo de Continuação .....	29
recepção fácil .....	37
retardo da campainha, configuração .....	37

## I

Impressão	
especificações .....	83
qualidade .....	67
resolução .....	83
>> Manual do Usuário de Software.	
Itens consumíveis .....	60

## L

LCD (tela de cristal líquido) .....	4, 5, 21
Limpeza	
fio corona .....	69
scanner .....	68
unidade de cilindro .....	69
Linha telefônica	
conexões .....	46
multilinha (PBX) .....	47

## M

Macintosh	
>> Manual do Usuário de Software.	
Manutenção, rotina .....	76
Mensagens de erro no display .....	63
Modo Deep Sleep (Hibernação) .....	28
Modo Fax/Tel	
recepção de faxes .....	48
recepção fácil .....	37
retardo da campanha .....	37
tempo do toque F/T (toque duplo) .....	37
Modo, inserção	
fax .....	34

## N

Números da Brother .....	i
--------------------------	---

## P

Papel .....	31
capacidade da bandeja .....	31
preso .....	73
PC-Fax .....	41
>> Manual do Usuário de Software.	
Pesos .....	77
Programação de seu aparelho .....	5, 21

## Q

Qualidade	
impressão .....	67

## R

Registre seu produto .....	i
Resolução	
cópia .....	82
escanear .....	82
fax .....	81
impressão .....	83
Retardo da campanha, configuração .....	37

## S

Secretária eletrônica (TAD)	
conexão .....	46
Secretária eletrônica, externa	
gravando a mensagem de saída	
(OGM) .....	47
Solução de Problemas .....	65
Solução de problemas	
documento preso .....	72
mensagens de erro e de manutenção no	
display .....	63
papel preso .....	73
qualidade de impressão .....	67
Telefone e Fax .....	65
outros problemas .....	66
Soquetes	
EXT	
TAD (secretária eletrônica) .....	46
telefone externo .....	47

## T

---

Tabela de Menus	
Modelos DCP .....	22
Modelos MFC .....	6
TAD (secretária eletrônica), externa	
conexão .....	46
Tamanho	
do papel .....	30
Tecla Gancho .....	48
telefone externo, conexão .....	47
Telefone sem fio (não-Brother) .....	48
Texto, inserção .....	27

## U

---

Unidade de cilindro .....	60
limpeza .....	69
Utilitários .....	i

## V

---

Vidro do scanner	
utilização .....	32
Visão geral do painel de controle .....	4

## W

---

Windows®	
➤➤ Manual do Usuário de Software.	

# brother®

**Visite-nos no site**  
**<http://www.brother.com/>**

Esses aparelhos estão aprovados para uso somente no país da compra. As empresas Brother locais ou seus representantes só fornecerão suporte para aparelhos comprados em seus próprios países.



[www.brotherearth.com](http://www.brotherearth.com)