

Hướng dẫn về an toàn sản phẩm

(HL-1110 / HL-1111 / DCP-1510 / DCP-1511 / MFC-1810 / MFC-1811 / MFC-1815)

Vui lòng đọc sách hướng dẫn này trước khi vận hành sản phẩm, hoặc trước khi thực hiện bảo trì. Không tuân theo những hướng dẫn này có thể dẫn đến tăng nguy cơ hỏa hoạn, sốc điện, bỏng hoặc ngạt thở. Brother không chịu trách nhiệm về thiệt hại do chủ sở hữu sản phẩm đã không làm theo các hướng dẫn được quy định trong sách hướng dẫn này.

Đọc tất cả các hướng dẫn. Giữ lại để sau này tham khảo.

Các ký hiệu và quy ước được sử dụng trong tài liệu này

Các ký hiệu và quy ước sau được sử dụng xuyên suốt tài liệu này.

CẢNH BÁO

CẢNH BÁO cho biết một tình huống có khả năng gây nguy hiểm mà, nếu không tránh được, có thể dẫn đến chết người hoặc thương tích nghiêm trọng.

THẬN TRỌNG

THẬN TRỌNG cho biết một tình huống có khả năng gây nguy hiểm mà, nếu không tránh được, có thể dẫn đến thương tích nhẹ hoặc vừa.

QUAN TRỌNG





QUAN TRỌNG cho biết một tình huống có khả năng gây nguy hiểm mà, nếu không tránh được, có thể dẫn đến thiệt hại cho tài sản hoặc hỏng sản phẩm.

LƯU Ý

Các Lưu ý cho bạn biết cách phản ứng với một tình huống có thể xảy ra hoặc đưa ra gợi ý về hoạt động với các tính năng khác.

Phiên bản 0

VNM

-  Biểu tượng Cấm biểu thị hành động không được thực hiện.
-  Biểu tượng Nguy hiểm điện cảnh báo bạn về sốc điện có thể xảy ra.
-  Biểu tượng Nguy hiểm hỏa hoạn cảnh báo bạn về nguy cơ hỏa hoạn.
-  Biểu tượng Bề mặt nóng cảnh báo bạn không được chạm vào các bộ phận đang nóng của sản phẩm.

- In đậm** Chữ in đậm xác định các nút cụ thể trên ngăn điều khiển của sản phẩm hoặc trên màn hình máy tính.
- In nghiêng** Chữ in nghiêng nhấn mạnh một điểm quan trọng hoặc giới thiệu với bạn một chủ đề liên quan.
- Courier New** Chữ ở phông Courier New xác định các thông báo trên màn hình LCD của sản phẩm. (Chỉ MFC và DCP)

Tuân theo tất cả các cảnh báo và hướng dẫn được đánh dấu trên sản phẩm.

LƯU Ý

- Một số model không sẵn có ở một số quốc gia.
- Các hình minh họa trong sách hướng dẫn này thể hiện các model HL-1110 và MFC-1810.

Ghi chú về biên soạn và xuất bản

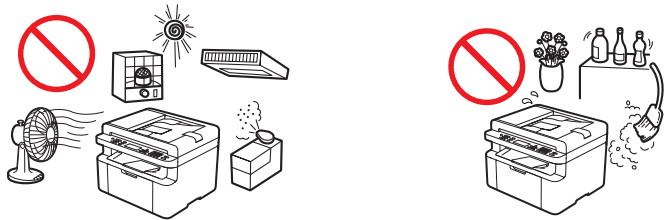
Dưới sự giám sát của Công ty Brother Industries, sách hướng dẫn này được biên soạn và xuất bản, bao gồm mô tả sản phẩm và các thông số kỹ thuật mới nhất.

Nội dung của sách hướng dẫn này và các thông số kỹ thuật của sản phẩm này có thể thay đổi mà không thông báo.

Brother có quyền thay đổi mà không thông báo các thông số kỹ thuật và tài liệu bao gồm trong sách hướng dẫn này và không chịu trách nhiệm về bất kỳ thiệt hại nào (kể cả thiệt hại là hậu quả) gây ra do tin cậy vào tài liệu được trình bày, bao gồm nhưng không giới hạn ở lỗi đánh máy và các lỗi khác liên quan đến xuất bản.

Chọn vị trí an toàn cho sản phẩm của bạn

Đặt sản phẩm ở bề mặt bằng, phẳng, vững, không bị rung và lắc, như bàn. Đặt sản phẩm gần ổ cắm điện thoại (chỉ MFC) và ổ cắm điện nối đất tiêu chuẩn. Chọn một vị trí có nhiệt độ duy trì từ 10°C đến 32,5°C và độ ẩm từ 20% đến 80% (không ngưng tụ).



⚠ CẢNH BÁO



KHÔNG để sản phẩm tiếp xúc với ánh nắng trực tiếp, nhiệt độ cao, lửa, khí ga ăn mòn, hơi ẩm hoặc bụi. Làm vậy có thể gây ra nguy cơ sốc điện, đoản mạch hoặc hỏa hoạn. Nó cũng có thể làm hỏng sản phẩm và/hoặc làm sản phẩm không thể hoạt động được.



KHÔNG đặt sản phẩm gần máy sưởi, máy điều hòa không khí, quạt điện, tủ lạnh, hoặc nước. Làm vậy có thể gây ra nguy cơ sốc điện, đoản mạch hoặc hỏa hoạn, vì nước có thể tiếp xúc với sản phẩm (bao gồm hơi nước ngưng tụ do thiết bị sưởi/điều hòa không khí/thông gió gây ra).



KHÔNG đặt sản phẩm gần các hóa chất hoặc ở nơi có thể xảy ra rò rỉ hóa chất. Đặc biệt, các chất lỏng hoặc dung môi hữu cơ có thể làm vỏ và/hoặc dây cáp nóng chảy hoặc tan ra, dẫn đến nguy cơ hỏa hoạn hoặc điện giật. Chúng cũng có thể làm sản phẩm trục trặc hoặc bị biến màu.



KHÔNG đặt sản phẩm ở vị trí cản trở hoặc chặn bất kỳ khe hay cửa nào trong sản phẩm. Các khe và cửa này có mục đích thông gió. Chặn sự thông gió của sản phẩm có thể gây ra nguy cơ quá nhiệt và/hoặc hỏa hoạn.

Thay vào đó, hãy:

- Giữ khoảng cách ít nhất 150 mm giữa sản phẩm và tường.
- Đặt sản phẩm trên bề mặt vững chắc. KHÔNG đặt sản phẩm trên giường, ghế sofa, thảm hoặc bề mặt mềm tương tự khác.
- KHÔNG đặt sản phẩm này gần hoặc phía trên máy tản nhiệt hoặc máy sưởi.
- KHÔNG đặt sản phẩm này trong cơ cấu lắp đặt “có sẵn” trừ khi có đủ độ thông thoáng.

THẬN TRỌNG

Tránh đặt sản phẩm ở khu vực nhiều người-qua lại. Nếu bạn phải đặt sản phẩm ở khu vực nhiều người qua lại, đảm bảo rằng sản phẩm phải ở vị trí an toàn, không thể bị vô tình làm đổ, điều này có thể gây thương tích cho bạn hoặc người khác và làm sản phẩm hư hỏng nghiêm trọng. Cũng đảm bảo rằng các dây điện phải được cố định để không làm ai bị vấp.

KHÔNG nối sản phẩm với các ổ cắm điện được điều khiển bởi cầu dao trên tường hoặc bộ hẹn giờ tự động, hoặc nối cùng mạch với các ứng dụng lớn, như máy điều hòa không khí, máy photô, máy xén, v.v. mà có thể làm gián đoạn cấp nguồn.

KHÔNG đặt các vật nặng lên sản phẩm. KHÔNG đặt sản phẩm này lên xe đẩy, đế hoặc bàn không vững. Sản phẩm này nặng và có thể rơi, gây thương tích cho bạn và hư hỏng nghiêm trọng với sản phẩm. Đối với các sản phẩm MFC và DCP, có thêm nguy cơ thương tích nữa nếu kính máy quét vỡ. Đặc biệt, nếu bạn có con nhỏ, hãy đảm bảo đặt sản phẩm ở vị trí an toàn.

QUAN TRỌNG

- KHÔNG đặt đồ vật lên nóc sản phẩm. Làm vậy có thể tăng nguy cơ quá nhiệt dẫn đến trục trặc sản phẩm.
- KHÔNG đặt bất kỳ vật gì phía trước sản phẩm mà làm chặn tài liệu in hoặc fax (đối với máy MFC).

- **KHÔNG** đặt sản phẩm cạnh nguồn nhiễu, như loa hoặc bộ đế của điện thoại không dây không phải của Brother. Làm vậy có thể gây nhiễu với hoạt động của các thành phần điện tử của sản phẩm.
 - Mất điện có thể xóa thông tin khỏi bộ nhớ của sản phẩm.
-

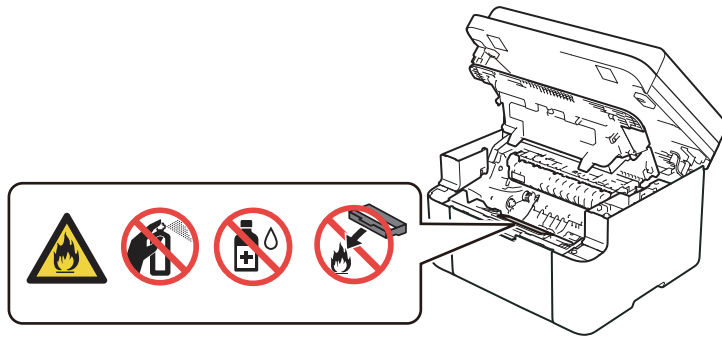
Thận trọng chung

⚠ CẢNH BÁO

Các túi nhựa được sử dụng trong bao bì của sản phẩm. Để tránh nguy hiểm ngạt thở, hãy để các túi nhựa này xa trẻ sơ sinh và trẻ nhỏ. Túi nhựa không phải là đồ chơi.



- KHÔNG bỏ hộp mực hoặc hộp mực và cụm bộ trống mực vào lửa. Nó có thể nổ, dẫn đến thương tích.
- KHÔNG sử dụng các chất dễ cháy gần sản phẩm. KHÔNG sử dụng bất kỳ loại tia xịt nào để vệ sinh bên trong hoặc bên ngoài sản phẩm. Làm vậy có thể gây hỏa hoạn hoặc sốc điện. Để biết hướng dẫn về cách vệ sinh sản phẩm >> Hướng dẫn sử dụng: *Khắc phục sự cố và thông tin khác.*



KHÔNG sử dụng máy hút bụi để làm sạch mực vương vãi. Làm vậy có thể khiến bụi mực in đánh lửa bên trong máy hút bụi, có thể gây hỏa hoạn. Vui lòng vệ sinh cẩn thận bụi mực in bằng khăn mềm không có xơ, khô và vứt bỏ theo các quy định của địa phương.



Rút sản phẩm này khỏi ổ cắm tường trước khi vệ sinh sản phẩm. KHÔNG sử dụng bình lọc xon khí hoặc chất lỏng. Sử dụng khăn mềm không có xơ, khô để vệ sinh.



Tránh sử dụng sản phẩm này khi có bão điện. Có thể có nguy cơ từ xa là điện giật từ sét.

Trong trường hợp không mong muốn mà bạn tiếp xúc với mực in, hãy thực hiện theo hướng dẫn bên dưới:

- Hít phải

Hãy đến bệnh viện ngay. Trong trường hợp xảy ra tai nạn khi hít phải, hãy đưa nạn nhân đến nơi không khí trong lành và nghỉ ngơi.

- Tiếp xúc với da

Cởi bỏ ngay quần áo bị dính bẩn và rửa sạch vùng da tiếp xúc bằng nhiều nước hoặc xà phòng và nước.

- Tiếp xúc với mắt

Hãy đến bệnh viện. Nếu chất dính vào mắt, hãy rửa ngay bằng nhiều nước trong ít nhất 15 phút.

- Nuốt phải

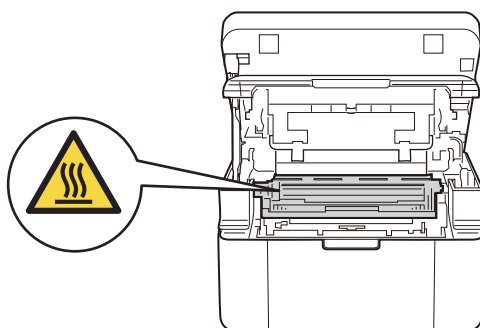
Hãy đến bệnh viện ngay. Súc miệng bằng nước và cho uống 200 - 300 ml (nửa vại) nước.

Để biết thông tin an toàn về các mực in được sử dụng trong sản phẩm của bạn, hãy truy cập các địa chỉ web sau để đọc những Tài dữ liệu an toàn (TDLAT)

<http://sds.brother.co.jp/sdsapp/index.html>

BỀ MẶT NÓNG

Sau khi bạn sử dụng sản phẩm, một số bộ phận bên trong của sản phẩm sẽ rất nóng. Hãy chờ ít nhất 15 phút để sản phẩm nguội trước khi chạm vào các bộ phận bên trong của sản phẩm.





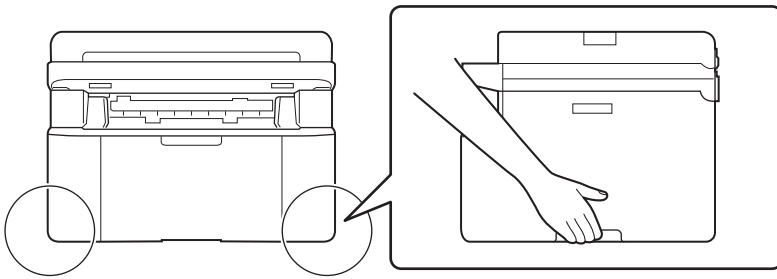
(Chỉ MFC)

Cẩn trọng trọng khi sửa đổi các đường dây điện thoại. Không bao giờ chạm vào các thiết bị đầu cuối hoặc dây điện thoại trần trụi khi đường dây điện thoại đã được rút khỏi ổ cắm tường. Không bao giờ lắp dây điện thoại khi có bão điện. Không bao giờ lắp ổ cắm trên tường cho điện thoại ở vị trí ướt. Làm vậy có thể gây sốc điện.

THẬN TRỌNG

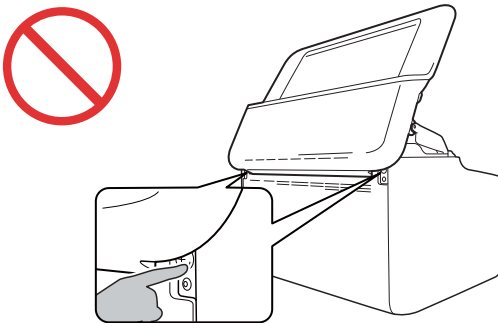
(đối với MFC và DCP)

Khi di chuyển sản phẩm, hãy giữ sản phẩm bằng cách nắm chắc các tay cầm ở phía dưới từ phía trước sản phẩm.

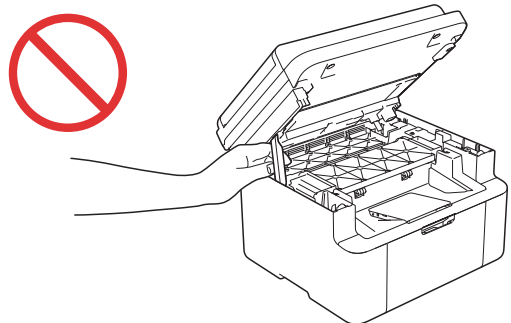


Để phòng ngừa thương tích, hãy cẩn thận để không chạm ngón tay vào các khu vực trong hình minh họa.

(Chỉ HL)



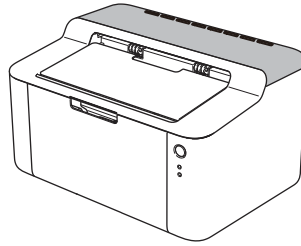
(Chỉ MFC và DCP)



(Chỉ HL)

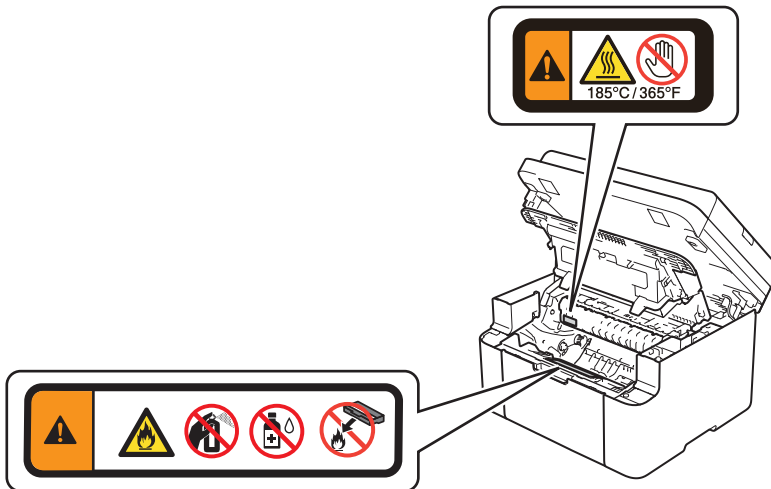
Nắp trên của sản phẩm sẽ nóng trong và sau khi sử dụng sản phẩm.

KHÔNG chạm vào hoặc đặt bất kỳ vật gì lên nắp trên, được thể hiện bằng vùng bóng mờ trong hình minh họa.



QUAN TRỌNG

- KHÔNG bóc hay làm hỏng các nhãn cảnh báo hay thận trọng bên trong sản phẩm.

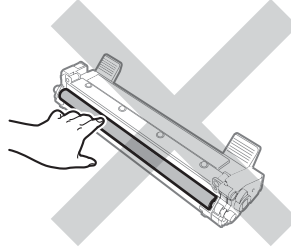


- Đặt cụm bộ trống từ và hộp mực lên bề mặt sạch, phẳng với một mảnh giấy loại bên dưới để phòng trường hợp vô tình làm đổ hoặc vương vãi mực in.

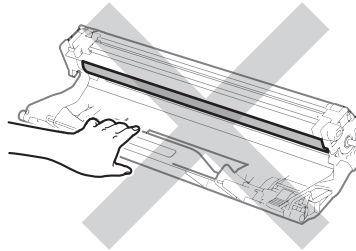
Xử lý cẩn thận hộp mực. Nếu mực in vương vãi trên bàn tay hoặc quần áo của bạn, hãy lau hoặc rửa bằng nước lạnh một lần.

- Để tránh các vấn đề về chất lượng in, **KHÔNG** chạm vào các bộ phận bóng mờ trong hình minh họa.

<Hộp mực>



<Bộ trống mực>



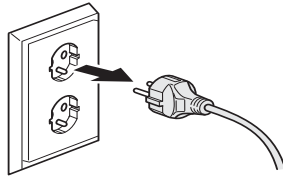
- Khi vệ sinh máy, hãy sử dụng chất tẩy rửa trung tính. Vệ sinh bằng dung dịch dễ bay hơi như chất làm loãng hoặc benzen sẽ làm hỏng bề mặt của máy.
 - Khi vệ sinh bộ trống mực, **KHÔNG** vệ sinh bề mặt của trống quang bằng vật nhọn hay bất kỳ chất lỏng nào.
-

Kết nối sản phẩm an toàn

⚠ CẢNH BÁO



Bên trong sản phẩm có các điện cực cao thế. Trước khi bạn vệ sinh bên trong sản phẩm, đảm bảo rằng bạn đã rút dây điện cho đường điện thoại trước tiên (chỉ MFC) và sau đó rút dây nguồn khỏi ổ cắm điện. Làm vậy sẽ ngăn ngừa sốc điện.



KHÔNG cầm phích cắm bằng tay ướt. Làm vậy có thể gây sốc điện.



Luôn đảm bảo rằng phích cắm được cắm hoàn toàn.



Sản phẩm này nên được nối với nguồn điện AC trong phạm vi được cho biết trên nhãn định mức. KHÔNG nối sản phẩm với nguồn điện DC hoặc máy đổi điện. Nếu bạn không chắc chắn, hãy liên hệ với thợ điện có chuyên môn.



KHÔNG để bất kỳ vật gì lên dây nguồn. KHÔNG đặt sản phẩm này ở nơi mọi người có thể giẫm lên dây.



Để đảm bảo vận hành an toàn, chỉ cắm phích cắm được cung cấp vào ổ cắm điện chuẩn, được đi dây qua sơ đồ mạch điện chuẩn. Nếu được cung cấp, chỉ được cắm phích cắm ba chân được cung cấp vào ổ cắm điện ba chân tiêu chuẩn được nối đất đúng cách qua dây dẫn điện tiêu chuẩn.



KHÔNG đặt sản phẩm này ở vị trí mà dây bị kéo căng hoặc bị đè. Làm vậy có thể khiến dây bị mòn hoặc cọ sòn.



KHÔNG sử dụng sản phẩm nếu dây nguồn bị cọ sòn hoặc hỏng. Làm vậy có thể gây sốc điện hoặc hỏa hoạn.



Brother cực kỳ khuyến cáo bạn KHÔNG sử dụng bất kỳ loại dây nối dài nào.

Hướng dẫn an toàn quan trọng

- 1 Sản phẩm này được trang bị một phích cắm loại nổi đất ba dây, một phích cắm hai hoặc ba chân. Phích cắm này sẽ chỉ vừa với ổ cắm điện loại nổi đất. Đây là một tính năng an toàn. Nếu bạn không thể cắm phích cắm vào ổ cắm, hãy liên hệ với thợ điện để thay thế ổ cắm cũ của bạn. **KHÔNG** phá hỏng mục đích của phích cắm loại nổi đất.
- 2 **KHÔNG** đặt bất kỳ vật gì lên dây nguồn kể cả sản phẩm này. **KHÔNG** cho phép giẫm lên dây nguồn.
- 3 **KHÔNG** chạm vào tài liệu trong khi in.
- 4 Không bao giờ đẩy bất kỳ vật gì vào sản phẩm này qua các khe hở, vì chúng có thể chạm vào các điểm điện áp nguy hiểm hoặc làm ngắn mạch các bộ phận dẫn đến nguy cơ hỏa hoạn hoặc điện giật. Không bao giờ đổ bất kỳ chất lỏng nào lên sản phẩm.
- 5 Rút sản phẩm này khỏi ổ cắm tường và gọi Nhân viên bảo dưỡng được ủy quyền đến bảo dưỡng trong các điều kiện sau:
 - Nếu dây nguồn bị hỏng hoặc cọ sòn.
 - Nếu sản phẩm bị đổ chất lỏng vào.
 - Nếu sản phẩm bị dính mưa hoặc nước.
 - Nếu sản phẩm không hoạt động bình thường khi các hướng dẫn vận hành được tuân theo. Chỉ điều chỉnh các điều khiển được đề cập đến trong hướng dẫn vận hành. Điều chỉnh sai các điều khiển khác có thể dẫn đến hỏng sản phẩm và sẽ thường đòi hỏi công sức vất vả của kỹ thuật viên có chuyên môn để khôi phục sản phẩm về hoạt động bình thường.
 - Nếu sản phẩm đã bị rơi hoặc vỏ bị hỏng.
 - Nếu sản phẩm thay đổi đáng kể về hiệu năng, chỉ báo nhu cầu bảo dưỡng.

CẢNH BÁO



Để đề phòng nguy cơ sốc điện, luôn ngắt kết nối tất cả các dây cáp khỏi ổ cắm tường trước khi bảo dưỡng, sửa đổi hoặc lắp đặt thiết bị.

QUAN TRỌNG

- Thiết bị này có thể không được sử dụng trên đường dây dịch vụ trả cước được cung cấp bởi công ty điện thoại hoặc kết nối với đường dây của các bên. (Chỉ MFC)
- Brother không chịu bất kỳ trách nhiệm tài chính hay trách nhiệm nào khác có thể là kết quả của việc bạn sử dụng thông tin này, bao gồm các hậu quả trực tiếp, đặc biệt hoặc là hậu quả. Tài liệu này không mở rộng hay cấp bất kỳ bảo hành nào.

Bảo dưỡng sản phẩm

KHÔNG tìm cách tự bảo dưỡng sản phẩm này vì khi mở hoặc tháo vỏ, bạn có thể chạm vào các điểm điện áp nguy hiểm cùng các nguy cơ khác và có thể làm vô hiệu bảo hành. Nếu bạn gặp sự cố với máy của mình, hãy gọi đến dịch vụ khách hàng Brother hoặc đại lý bán hàng Brother.

CẢNH BÁO



Nếu sản phẩm bị rơi hoặc vỏ bị hỏng, có thể có nguy cơ điện giật. Rút sản phẩm khỏi ổ cắm điện và gọi tới dịch vụ khách hàng Brother hoặc đại lý bán hàng Brother.

THẬN TRỌNG

Nếu sản phẩm trở nên nóng bất thường, tỏa ra khói, có mùi khét, hoặc nếu bạn vô tình làm đổ nước vào sản phẩm, hãy rút ngay sản phẩm khỏi ổ cắm điện. Hãy gọi đến dịch vụ khách hàng Brother hoặc đại lý bán hàng Brother tại địa phương.

QUAN TRỌNG

Nếu sản phẩm không hoạt động bình thường khi các hướng dẫn vận hành được tuân theo, chỉ điều chỉnh các điều khiển được đề cập đến trong hướng dẫn vận hành. Điều chỉnh sai các điều khiển khác có thể dẫn đến hỏng sản phẩm và sẽ thường đòi hỏi công sức vất vả của kỹ thuật viên có chuyên môn để khôi phục sản phẩm về hoạt động bình thường.

Bảo hành sản phẩm & Trách nhiệm pháp lý

Brother sẽ không chịu trách nhiệm về bất kỳ tổn thất hay thiệt hại nào mà có thể phát sinh từ việc sử dụng thông tin ở đây (bao gồm nhưng không giới hạn, bất kỳ thiệt hại nào trực tiếp, đặc biệt hoặc là hậu quả). Không điều nào ở đây sẽ ảnh hưởng đến bất kỳ bảo hành sản phẩm hiện có nào, hoặc được hiểu là gia hạn thời gian bảo hành sản phẩm.

Thông tin chấp thuận (đối với máy MFC)

THIẾT BỊ NÀY ĐƯỢC THIẾT KẾ ĐỂ HOẠT ĐỘNG VỚI MỘT ĐƯỜNG DÂY PSTN TƯƠNG TỰ HAI DÂY VỪA KHÍT VỚI ĐẦU NÓI THÍCH HỢP.

Brother khuyến cáo rằng sản phẩm này có thể không hoạt động chính xác ở nước sản phẩm không được bán, và không cung cấp bất kỳ bảo hành nào trong trường hợp sản phẩm này được sử dụng trên đường dây viễn thông công cộng ở một nước khác.

Thông số kỹ thuật IEC60825-1:2007 (Chỉ dành cho các model 220-240V)

Sản phẩm này là một sản phẩm laze hạng 1 như được xác định trong các thông số kỹ thuật IEC60825-1:2007. Nhãn bên dưới được đính kèm ở các quốc gia được yêu cầu.

Sản phẩm này có một Điốt laze hạng 3B phát ra phát xạ laze vô hình trong bộ laze. Không được mở bộ laze trong bất kỳ tình huống nào.



Phát xạ laze bên trong

Bước sóng: 770 - 800 nm

Công suất: tối đa 25 mW

Lớp laze: Lớp 3B

CẢNH BÁO

Sử dụng điều khiển, điều chỉnh hoặc thực hiện các thủ tục khác với những điều được quy định trong sách hướng dẫn sử dụng này có thể dẫn đến phơi nhiễm phóng xạ nguy hiểm.

Ngắt kết nối thiết bị

⚠ THẬN TRỌNG

Sản phẩm này phải được lắp đặt gần ổ cắm điện để tiếp cận. Trong trường hợp khẩn cấp, bạn phải ngắt kết nối dây nguồn khỏi ổ cắm điện để tắt nguồn hoàn toàn.

Nhiều sóng radio

Sản phẩm này tuân thủ EN55022 (CISPR Ấn bản số 22)/Lớp B.

Tuyên bố đạt tiêu chuẩn ENERGY STAR[®] quốc tế

Mục đích của Chương trình ENERGY STAR[®] quốc tế là nhằm thúc đẩy sự phát triển và phổ biến của thiết bị văn phòng có hiệu quả năng lượng.

Là một Đối tác ENERGY STAR[®], Công ty Brother Industries đã xác định rằng sản phẩm này đáp ứng các thông số kỹ thuật ENERGY STAR[®] về hiệu suất năng lượng.



Các nhãn hiệu

Biểu trưng Brother là nhãn hiệu đã đăng ký của Công ty Brother Industries.

Brother là nhãn hiệu của Công ty Brother Industries.

Microsoft, Windows, Windows Vista, Windows Server, Outlook và Internet Explorer là các nhãn hiệu đã đăng ký hoặc các nhãn hiệu của Tập đoàn Microsoft tại Hoa Kỳ và/hoặc các quốc gia khác.

Apple, Macintosh, Safari và Mac OS là các nhãn hiệu của Công ty Apple, đã đăng ký tại Hoa Kỳ và các quốc gia khác.

Linux nhãn hiệu đã đăng ký của Linus Torvalds tại Hoa Kỳ và các quốc gia khác.

Intel và Pentium là các nhãn hiệu của Tập đoàn Intel tại Hoa Kỳ và/hoặc các quốc gia khác.

Adobe, Photoshop và Reader là các nhãn hiệu đã đăng ký hoặc các nhãn hiệu của Công ty Adobe Systems tại Hoa Kỳ và/hoặc các quốc gia khác.

Mỗi công ty có tên phần mềm được đề cập trong sách hướng dẫn sử dụng này có một Thỏa thuận cấp phép phần mềm dành riêng cho các chương trình độc quyền của họ.

Bất kỳ tên thương mại và tên sản phẩm nào của các công ty hiển thị trên các sản phẩm, các tài liệu liên quan và bất kỳ tài liệu nào khác của Brother đều là nhãn hiệu hoặc nhãn hiệu đã đăng ký của các công ty tương ứng đó.

Bản quyền và Giấy phép

©2013 Công ty Brother Industries. Bảo lưu mọi quyền.

Thông tin khác

FlashFX® là nhãn hiệu đã đăng ký của Công ty Datalight.

FlashFX® Bản quyền 1998-2010 Công ty Datalight.

Văn phòng cấp bằng sáng chế Hoa Kỳ 5.860.082/6.260.156

FlashFX® Pro™ là nhãn hiệu của Công ty Datalight.

Reliance™ là nhãn hiệu của Công ty Datalight.

Datalight® là nhãn hiệu đã đăng ký của Công ty Datalight.

Bản quyền 1989-2010 Công ty Datalight, Bảo lưu mọi quyền

Sử dụng thiết bị sao chép trái pháp luật (Chỉ MFC và DCP)

Tạo bản sao các vật phẩm hoặc tài liệu nhất định với mục đích gian lận là một hành vi vi phạm pháp luật. Sau đây là danh sách không đầy đủ các tài liệu có thể bị coi là trái pháp luật khi tạo bản sao. Chúng tôi khuyên bạn nên kiểm tra với cố vấn pháp lý của bạn và/hoặc cơ quan pháp luật có liên quan nếu nghi ngờ về một vật phẩm hay tài liệu cụ thể:

- Tiền tệ
- Trái phiếu hoặc các chứng chỉ nợ khác
- Chứng chỉ tiền gửi
- Giấy tờ dự thảo hoặc trát đòi của lực lượng vũ trang
- Hộ chiếu
- Tem bưu chính (đã hủy hoặc chưa hủy)
- Giấy tờ nhập cư
- Tài liệu phúc lợi
- Séc hoặc ngân phiếu được rút bởi cơ quan chính phủ
- Phù hiệu hoặc biển hiệu nhận dạng

Ngoài ra, giấy phép lái xe và/hoặc Giấy chứng nhận quyền sở hữu xe cơ giới không được sao chép theo quy định của luật pháp của các quốc gia nhất định.

Các tác phẩm có bản quyền không thể sao chép hợp pháp, ngoại trừ “xử lý hợp lý” đối với các phần của một tác phẩm có bản quyền. Nhiều bản sao sẽ cho thấy là sử dụng không đúng. Các tác phẩm nghệ thuật cần được xem xét như các tác phẩm có bản quyền.

brother®



www.brotherearth.com