



Guide de sécurité du produit

(HL-1110 / HL-1112 / DCP-1510 / DCP-1512 / MFC-1810 / MFC-1815)
 Brother Industries, Ltd.
 15-1, Naeshiro-cho, Mizuho-ku, Nagoya 467-8561, Japon

Veillez lire ce guide avant toute tentative d'utilisation du produit ou d'opération de maintenance. Le non-respect de ces instructions pourrait augmenter le risque d'incendie, d'électrocution, de brûlure ou d'étouffement. Brother décline toute responsabilité en cas de dommages provoqués suite au non-respect des instructions fournies dans ce guide.

Lisez toutes les instructions. Conservez-les pour pouvoir vous y reporter ultérieurement.

Symboles et convenances utilisés dans cette documentation

Les symboles et convenances suivants ont été utilisés tout au long de cette documentation.

AVERTISSEMENT

AVERTISSEMENT indique une situation potentiellement dangereuse qui, si elle n'était pas évitée, pourrait occasionner des blessures graves, voire mortelles.

ATTENTION

ATTENTION indique une situation potentiellement dangereuse qui, si elle n'était pas évitée, pourrait occasionner des blessures mineures ou modérées.

IMPORTANT

IMPORTANT indique une situation potentiellement dangereuse qui, si elle n'était pas évitée, pourrait occasionner des dommages matériels ou une perte de fonctionnalité du produit.

REMARQUE

Les notes vous indiquent comment répondre à une situation donnée ou vous donnent des conseils sur le fonctionnement des options disponibles.



Les icônes d'interdiction indiquent des actions défendues.



Les icônes de risque électrique vous préviennent en cas de possibilité de chocs électriques.



Les icônes de danger d'incendie vous préviennent en cas de possibilité d'incendie.



Les icônes Haute température vous avertissent de ne pas toucher aux parties chaudes du produit.

Caractères gras

Les caractères gras identifient les boutons correspondant aux touches du panneau de commande du produit ou des éléments apparaissant sur l'écran de l'ordinateur.

Caractères en italique

Les caractères en italique mettent l'accent sur un point important ou vous renvoient à un thème connexe.

Courier New

Le texte en police Courier New identifie les messages qui apparaissent sur l'écran ACL du produit. (MFC et DCP uniquement)

Respectez toutes les consignes et tous les avertissements figurant sur le produit.

REMARQUE

- Tous les modèles ne sont pas disponibles dans tous les pays.
- Les illustrations de ce guide représentent les modèles HL-1110 et MFC-1810.

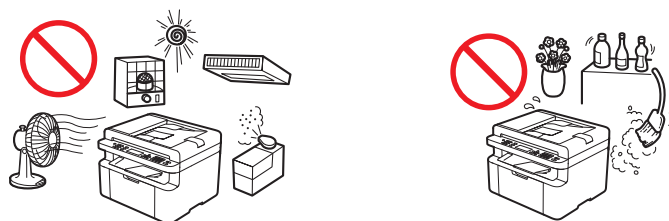
Avis de compilation et de publication

Ce manuel a été compilé et publié afin de fournir des informations sur la sécurité du produit à jour au moment de la publication. Les informations contenues dans ce manuel peuvent être sujettes à modifications.

Pour obtenir la dernière version du manuel, visitez notre site Web à l'adresse <http://solutions.brother.com/>.

Choix d'un emplacement d'installation approprié

Placez votre produit sur une surface plane, stable et de niveau, non exposée à des vibrations ou à des chocs, telle qu'un bureau. Installez le produit à proximité d'une prise téléphonique (MFC uniquement) et d'une prise électrique standard mise à la terre. Choisissez un endroit où la température se situe entre 10 et 32,5 °C et l'humidité entre 20 % et 80 % (sans condensation).



AVERTISSEMENT



N'EXPOSEZ PAS le produit à la lumière directe du soleil, à une chaleur intense, à l'humidité, à une flamme vive, à la poussière ou à des gaz corrosifs, car un choc électrique, un court-circuit ou un incendie risque de se produire. Cela peut également endommager le produit et/ou le rendre inutilisable.



NE PLACEZ PAS le produit à proximité d'un radiateur, d'un climatiseur, d'un ventilateur électrique, d'un réfrigérateur ou d'un point d'eau. Un choc électrique, un court-circuit ou un incendie risque en effet de se produire si de l'eau entre en contact avec le produit (notamment en cas de condensation produite par l'appareil de chauffage, de ventilation ou de climatisation).



NE PLACEZ PAS l'appareil à proximité de produits chimiques ou dans un endroit présentant un risque de déversement chimique. Au contact de solvants ou de liquides organiques, le boîtier et les câbles risquent en effet de fondre, ce qui peut entraîner un incendie ou un choc électrique. Ces produits peuvent par ailleurs entraîner la décoloration ou le dysfonctionnement de l'appareil.



Veillez à NE PAS placer le produit dans un endroit où ses fentes et ses ouvertures risqueraient d'être bloquées ou obstruées. Ces fentes et ouvertures permettent l'aération de l'appareil. Une mauvaise aération risque de provoquer une surchauffe et un incendie.

Prenez les précautions suivantes :

- Veillez à prévoir un dégagement d'au moins 150 mm entre le produit et le mur.
- Placez l'appareil sur une surface solide. NE PLACEZ PAS l'appareil sur un lit, un canapé, un tapis ou toute autre surface molle.
- NE PLACEZ PAS cet appareil sur ou à proximité d'un radiateur ou d'un appareil de chauffage.
- NE PLACEZ PAS cet appareil dans une installation intégrée dont l'aération n'est pas adéquate.

ATTENTION

Ne placez pas le produit dans un endroit à fort passage. S'il s'avère nécessaire de l'installer dans un endroit à fort passage, placez-le dans un endroit sûr où personne ne risquera de le faire tomber afin de ne blesser personne et de ne pas endommager l'appareil. Veillez également à disposer correctement les câbles de façon à ce que personne ne trébuche dessus.

NE BRANCHEZ PAS l'appareil sur des prises électriques contrôlées par des interrupteurs muraux ou des programmateurs horaires automatiques, ou sur le même circuit que des équipements lourds (climatiseur, photocopieur, destructeur de documents, etc.) susceptibles de provoquer une coupure de courant.

NE PLACEZ PAS d'objets lourds sur l'appareil. NE PLACEZ PAS l'appareil sur un chariot, un socle ou une table instable. L'appareil est lourd et risque de tomber. Vous risqueriez ainsi de vous blesser ou d'endommager sérieusement l'appareil. Les appareils MFC et DCP présentent un risque supplémentaire si la vitre du scanner vient à se briser. En particulier, si vous avez des enfants, veillez à installer l'appareil dans un endroit sûr.

IMPORTANT

- NE PLACEZ PAS d'objet sur l'appareil, car cela risque de provoquer un dysfonctionnement susceptible de faire chauffer l'appareil.
 - NE PLACEZ PAS d'objet devant le produit pour ne pas bloquer les documents imprimés ou les télécopies (MFC uniquement).
 - NE PLACEZ PAS l'appareil à proximité de sources d'interférences, notamment des haut-parleurs ou des chargeurs de téléphones sans fil d'autres marques. Ces interférences risquent en effet d'entraver le fonctionnement des composants électroniques de l'appareil.
 - Toute coupure électrique peut supprimer des informations dans la mémoire du produit.
-

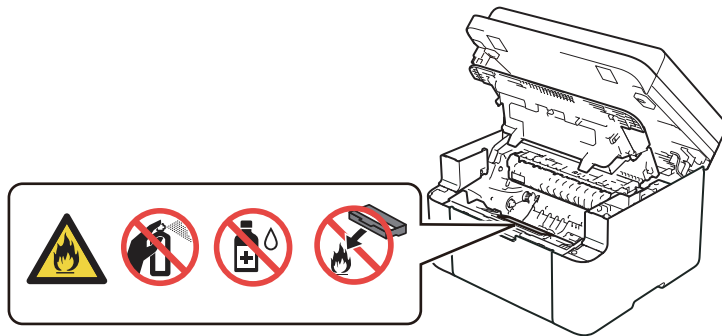
Précautions générales

⚠ AVERTISSEMENT

Des sacs en plastique sont utilisés pour conditionner le produit. Ne les laissez pas à portée de main des enfants et des nouveau-nés afin qu'ils ne s'étouffent pas en jouant avec ces derniers. Les sacs en plastique ne sont pas des jouets.



- NE JETEZ PAS une cartouche de toner (ou un tambour contenant une cartouche) au feu. Une explosion pourrait se produire et entraîner des blessures graves.
- N'UTILISEZ PAS de substances inflammables à proximité du produit. N'UTILISEZ AUCUN type d'aérosol pour nettoyer l'intérieur ou l'extérieur du produit. Vous risqueriez de provoquer un incendie ou des chocs électriques. Pour plus d'informations sur le nettoyage de l'appareil : ➤➤ Guide de l'utilisateur: *Dépistage des pannes et autres informations*.



N'UTILISEZ PAS d'aspirateur pour nettoyer le toner dispersé. La poussière de toner risquerait de s'enflammer à l'intérieur de l'aspirateur et de causer un incendie. Nettoyez soigneusement la poudre de toner à l'aide d'un chiffon doux, sec et non pelucheux et jetez-le en respectant la réglementation locale.



Débranchez l'appareil de la prise murale avant de le nettoyer. N'UTILISEZ PAS de produits nettoyants liquides ou en aérosol. Pour le nettoyage, utilisez un chiffon sec et doux qui ne peluche pas.



N'utilisez pas le produit en cas d'orage. Vous risquez de vous électrocuter.

En cas de contact avec le toner, suivez les instructions ci-après :

- Inhalation

Contactez immédiatement un médecin. En cas d'accident par inhalation, transportez la victime hors de la zone contaminée et la garder au repos.

- Contact avec la peau

Enlevez immédiatement les vêtements contaminés et lavez la région de la peau concernée à grande eau et avec du savon.

- Contact avec les yeux

Contactez un médecin. En cas de contact avec les yeux, lavez immédiatement à grande eau pendant au moins 15 minutes.

- Ingestion

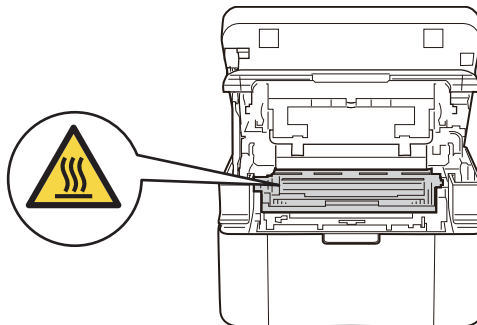
Contactez immédiatement un médecin. Rincez l'intérieur de la bouche avec beaucoup d'eau et donnez à boire un grand verre d'eau (env. 200 à 300 ml).

Pour plus d'informations de sécurité sur les toners utilisés dans l'appareil, consultez les fiches de sécurité sur le site Web suivant : <http://sds.brother.co.jp/sdsapp/index.html>.



TEMPÉRATURE ÉLEVÉE

Juste après l'emploi, certains composants internes du produit atteignent une température extrêmement élevée. Attendez au moins 15 minutes que l'appareil refroidisse avant de toucher ses composants internes.





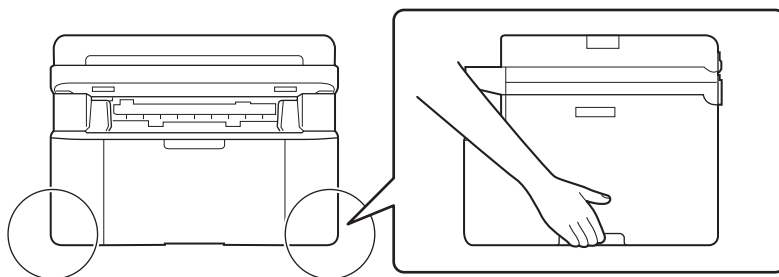
(MFC uniquement)

Modifiez les lignes téléphoniques avec précaution. Ne touchez jamais les fils ou les bornes non isolés si le cordon téléphonique n'est pas débranché de la prise murale. N'installez jamais de fils téléphoniques pendant un orage. N'installez jamais de prise téléphonique murale dans un endroit humide. Vous risqueriez de subir un choc électrique.

ATTENTION

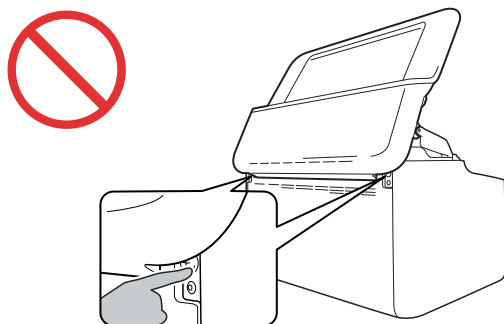
(MFC et DCP uniquement)

Lorsque vous déplacez l'appareil, placez-vous devant lui et saisissez-le fermement par les poignées du bas.

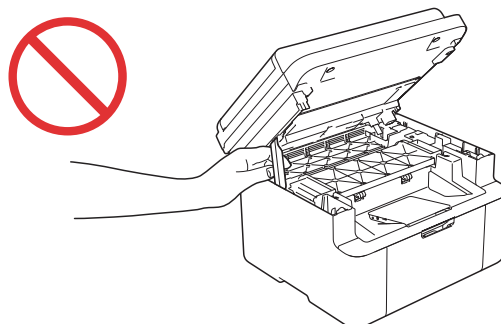


Pour éviter toute blessure corporelle, NE PLACEZ PAS les doigts aux endroits illustrés.

(HL uniquement)



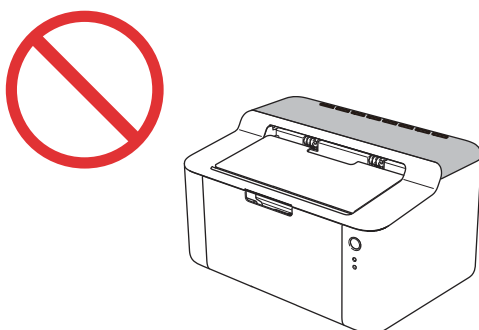
(MFC et DCP uniquement)



(HL uniquement)

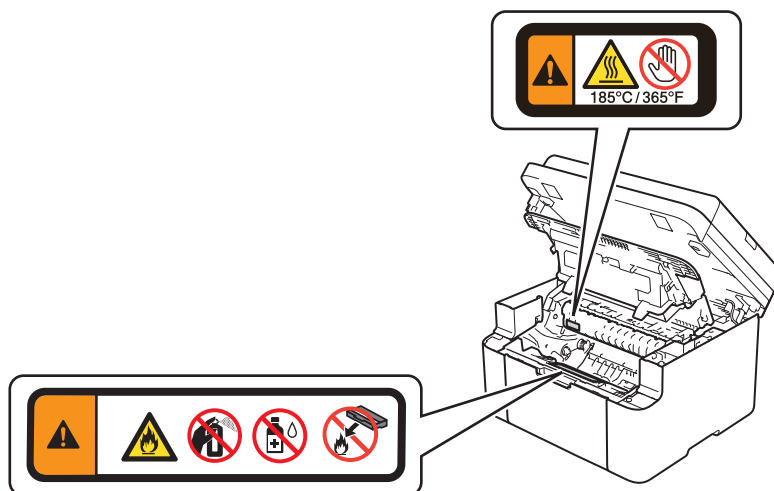
Le capot supérieur de l'appareil sera chaud pendant et après son utilisation.

NE TOUCHEZ PAS le capot supérieur et ne placez rien dessus (le capot est signalé par la zone ombrée sur la figure).



IMPORTANT

- NE RETIREZ PAS et n'endommagez pas les étiquettes de mise en garde ou d'avertissement apposées à l'intérieur du produit.

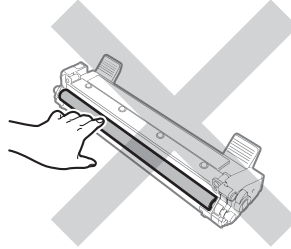


- Placez le tambour et la cartouche de toner sur une surface plane et propre, sur un morceau de papier jetable afin de protéger la surface au cas où vous projetteriez ou renverseriez de l'encre.

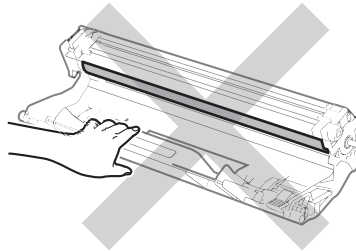
Manipulez la cartouche de toner avec précaution. Si du toner se répand sur vos mains ou vos vêtements, essayez immédiatement avec de l'eau froide.

- Pour éviter d'éventuels problèmes relatifs à la qualité d'impression, NE TOUCHEZ PAS les parties ombrées indiquées sur les figures.

<Cartouche de toner>



<Tambour>



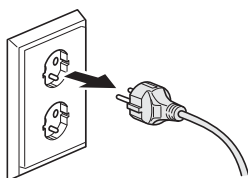
- Utilisez des détergents neutres pour nettoyer l'appareil. Si vous nettoyez l'appareil avec des liquides volatiles, comme un diluant ou du benzène, vous risquez d'endommager la surface de l'appareil.
 - Lorsque vous nettoyez le tambour, NE NETTOYEZ PAS la surface du tambour photosensible avec un objet tranchant ou des liquides.
-

Raccordement de l'appareil en toute sécurité

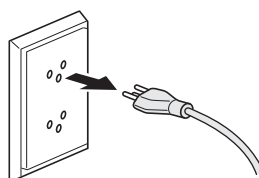
⚠ AVERTISSEMENT



Le produit contient des électrodes haute tension. Avant de nettoyer l'intérieur du produit, débranchez d'abord le cordon téléphonique (MFC uniquement), puis déconnectez le cordon d'alimentation de la prise électrique. Vous évitez ainsi tout risque d'électrocution.



<France et Belgique>



<Suisse>



NE MANIPULEZ PAS la prise avec les mains mouillées. Vous risqueriez de subir un choc électrique.



<France et Belgique>



<Suisse>



Veillez à ce que la prise soit bien insérée à fond.



Ce produit ne doit être raccordé qu'à une source d'alimentation CA dont la plage de puissance nominale est conforme aux indications correspondantes figurant sur l'étiquette. NE LE RACCORDEZ PAS à une source d'alimentation CC ou un inverseur. En cas de doute, contactez un électricien agréé.



EVITEZ de placer des objets sur le cordon d'alimentation. N'INSTALLEZ PAS ce produit dans un endroit où des personnes pourraient marcher sur le cordon.



Pour un fonctionnement en toute sécurité, insérez la fiche fournie uniquement dans une prise électrique standard à l'aide d'un câble électrique standard. Si elle est fournie, insérez la fiche à trois broches fournie uniquement dans une prise électrique standard à trois broches correctement mise à la terre au moyen d'un câble électrique standard.



Lors de l'installation de l'appareil, veillez à NE PAS ÉTIRER le cordon afin de ne pas appliquer une tension excessive dessus. Dans le cas contraire, le cordon risque de s'effiloche et de s'user prématurément.



N'UTILISEZ PAS l'appareil si le cordon d'alimentation est effiloché ou endommagé. Un choc électrique ou un incendie risque de se produire.



Brother conseille vivement de NE PAS UTILISER de rallonge, quel que soit son type.

Maintenance de l'appareil

N'ESSAYEZ PAS d'effectuer vous-même la maintenance de cet appareil ; outre l'annulation de la garantie, l'ouverture ou le retrait des capots présente un risque d'exposition à des points de tension dangereux. Si vous rencontrez des problèmes avec l'appareil, contactez le service clientèle Brother ou votre revendeur Brother local.

AVERTISSEMENT



Si l'appareil est tombé ou si le boîtier est endommagé, vous risquez de subir un choc électrique. Débranchez l'appareil de la prise électrique et contactez le service clientèle Brother ou votre revendeur Brother local.

ATTENTION

Si l'appareil chauffe anormalement, dégage de la fumée ou des odeurs suspectes, ou si vous renversez accidentellement du liquide dedans, débranchez immédiatement l'appareil de la prise électrique. Contactez le service clientèle Brother ou votre revendeur Brother local.

IMPORTANT

Si l'appareil ne fonctionne pas normalement même après avoir suivi les instructions, réglez uniquement les commandes décrites dans les instructions de fonctionnement. Un mauvais réglage des autres commandes risque d'endommager l'appareil et imposera fréquemment un travail fastidieux au technicien agréé pour que le produit puisse à nouveau fonctionner normalement.

Garantie et responsabilité

Les informations du présent guide n'ont aucune incidence sur les garanties existantes et ne sauraient constituer une garantie supplémentaire. Le non-respect des consignes de sécurité de ce guide peut entraîner l'annulation de la garantie de l'appareil.

Information d'agrément (MFC uniquement)

CET EQUIPEMENT EST CONÇU POUR FONCTIONNER AVEC UNE LIGNE RTPC ANALOGIQUE A DEUX FILS EQUIPEE DU CONNECTEUR APPROPRIE.

Brother signale qu'il est possible que ce produit ne fonctionne pas correctement dans un pays autre que celui où il a été acheté et qu'aucune garantie n'est offerte dans le cas où ce produit serait utilisé sur les lignes de télécommunication publiques d'un autre pays.

Déclaration de conformité (Europe uniquement)

Brother Industries, Ltd.

15-1, Naeshiro-cho, Mizuho-ku, Nagoya 467-8561 Japon

déclare que ce produit est conforme aux exigences essentielles de toutes les directives et règlements pertinents en vigueur dans la Communauté européenne.

La Déclaration de conformité (DoC) est disponible sur notre site Web. Visitez le site Web <http://solutions.brother.com/> et :

- sélectionnez « Europe »
- sélectionnez votre pays
- sélectionnez votre modèle
- sélectionnez « Manuels » et votre langue, puis cliquez sur « Rechercher »
- sélectionnez Déclaration de conformité
- cliquez sur « Télécharger ».

Votre Déclaration sera téléchargée au format PDF.

Déclaration de conformité pour la directive R&TTE (Radio et Télécommunications) 1999/5/CE (Europe uniquement) (Applicable à tous les modèles disposant d'interfaces de télécommunication et/ou radio)

Brother Industries, Ltd.

15-1, Naeshiro-cho, Mizuho-ku, Nagoya 467-8561 Japon

déclare que ces produits sont conformes aux dispositions de la directive R&TTE 1995/5/CE. Vous pouvez télécharger une copie de la Déclaration de conformité en suivant les instructions de la section Déclaration de conformité (Europe uniquement).

Spécification IEC60825-1:2007 (Pour les modèles 220-240 V uniquement)

Ce produit est un produit laser de classe 1 tel que défini dans les spécifications IEC60825-1:2007. L'étiquette illustrée ci-dessous est apposée sur le produit dans les pays qui l'exigent.

Ce produit est équipé d'une diode laser de type Classe 3B qui émet un rayonnement laser invisible dans l'unité laser. L'unité laser ne doit jamais être ouverte, et ce quelles que soient les circonstances.



Rayons laser internes

Longueur d'onde : 770 - 800 nm

Sortie : 25 mW max.

Classe du laser : classe 3B

AVERTISSEMENT

L'utilisation de commandes, de réglages ou de procédures autres que ceux spécifiés dans ce manuel risque d'entraîner une exposition dangereuse aux rayons.

Débranchement d'un appareil

ATTENTION

Ce produit doit être installé près d'une prise électrique d'accès facile. En cas d'urgence, vous devez débrancher le cordon d'alimentation de la prise électrique afin de couper complètement l'alimentation.

Interférence radio

Ce produit est conforme aux dispositions de la directive EN55022 (Publication CISPR 22)/ Classe B.

Informations de recyclage conformément à la directive relative aux déchets d'équipements électriques et électroniques (DEEE) et à la directive relative aux piles et accumulateurs



Symbole du produit



Symbole des
piles/accumulateurs

Union européenne uniquement

Le produit et/ou la pile/l'accumulateur portent l'un des symboles de recyclage ci-dessus. Ces symboles indiquent qu'en fin de vie, le produit/l'accumulateur ne doit pas être jeté avec vos déchets domestiques. Vous devez le déposer dans un point de collecte approprié.

Marques commerciales

Le logo Brother est une marque déposée de Brother Industries, Ltd.

Brother est une marque commerciale de Brother Industries, Ltd.

Microsoft, Windows, Windows Vista, Windows Server, Outlook et Internet Explorer sont des marques commerciales, déposées ou non, de Microsoft Corporation aux États-Unis et/ou dans d'autres pays.

Apple, Macintosh, Safari et Mac OS sont des marques commerciales d'Apple Inc., déposées aux États-Unis et dans d'autres pays.

Linux est une marque déposée de Linus Torvalds aux États-Unis et dans d'autres pays.

Intel et Pentium sont des marques commerciales d'Intel Corporation aux États-Unis et/ou dans d'autres pays.

Adobe, Photoshop et Reader sont des marques commerciales, déposées ou non, d'Adobe Systems Incorporated aux États-Unis et/ou dans d'autres pays.

Chaque société dont le nom du logiciel est mentionné dans ce manuel possède un Contrat de licence logiciel propre à ses programmes propriétaires.

Tous les noms commerciaux et noms de produit d'entreprises apparaissant sur des produits Brother, dans la documentation relative et sur tout autre support, sont des marques commerciales, déposées ou non, de ces entreprises respectives.

Droits d'auteur et licence

©2013 Brother Industries, Ltd. Tous droits réservés.

Autres informations

FlashFX[®] est une marque déposée de Datalight, Inc.

FlashFX[®] Copyright 1998-2010 Datalight, Inc.

Bureau américain des brevets 5,860,082/6,260,156

FlashFX[®] Pro[™] est une marque commerciale de Datalight, Inc.

Reliance[™] est une marque de Datalight, Inc.

Datalight[®] est une marque déposée de Datalight, Inc.

Copyright 1989-2010 Datalight, Inc., Tous droits réservés

Utilisation illégale d'un équipement de copie (MFC et DCP uniquement)

Il est illégal d'effectuer des reproductions de certains éléments ou documents dans l'intention de commettre une fraude. Vous trouverez ci-dessous la liste non exhaustive des documents dont la copie peut être illégale. Nous vous suggérons de consulter votre conseiller juridique et/ou les autorités judiciaires compétentes en cas de doute relatif à un élément ou document particulier :

- Billets de banque
- Obligations et reconnaissances de dette
- Certificats de dépôt
- Documents de conscription et du service des forces armées
- Passeports
- Timbres-poste (oblitérés ou non)
- Documents d'immigration
- Documents d'aide sociale
- Chèques ou traites tirés par les agences gouvernementales
- Badges ou insignes d'identification

En outre, la copie de permis de conduire et/ou de certificats de titre de propriété de véhicules motorisés est interdite par la législation de certains pays.

La copie d'œuvres protégées par des droits d'auteur est illégale, à l'exception d'un « usage loyal » de certaines parties d'une œuvre. La réalisation de plusieurs copies indiquerait une utilisation abusive. Les œuvres d'art sont considérées comme des œuvres protégées par des droits d'auteur.

brother®



www.brotherearth.com

Mois de publication: 02/2019