

# Guía de seguridad del producto

(HL-1110 / HL-1112 / DCP-1510 / DCP-1512 / MFC-1810 / MFC-1815)

Brother Industries, Ltd.

15-1, Naeshiro-cho, Mizuho-ku, Nagoya 467-8561, Japón

Lea esta guía antes de intentar poner en funcionamiento el producto, o antes de realizar cualquier tarea de mantenimiento. Si no se siguen estas instrucciones correctamente, podría aumentar el riesgo de incendio, descarga eléctrica, quemaduras o asfixia. Brother no será responsable de los daños provocados por la falta de seguimiento de las instrucciones establecidas en esta guía.

Lea detenidamente la totalidad de las instrucciones. Téngalas a mano para consultarlas en un futuro.

## Símbolos y convenciones utilizados en la documentación

Los siguientes símbolos y convenciones se utilizan en toda la documentación.

### ADVERTENCIA

**ADVERTENCIA** indica una situación peligrosa que, de no evitarse, podría ocasionar lesiones muy graves e incluso mortales.

### AVISO

**AVISO** indica una situación peligrosa que, de no evitarse, podría ocasionar lesiones pequeñas o moderadas.

### IMPORTANTE

**IMPORTANTE** indica una situación peligrosa que, de no evitarse, puede ocasionar daños en la propiedad o pérdida de funcionalidad del producto.

### NOTA

Las notas le indican cómo responder a una situación que surja o le proporcionan sugerencias sobre cómo funciona con otras utilidades.



Los iconos de prohibición indican acciones que no deben llevarse a cabo.



Los iconos de Peligro de electrocución le advierten de posibles descargas eléctricas.



Los iconos de peligro de incendio alertan sobre la posibilidad de que se produzca un incendio.



Los iconos de Superficie caliente le avisan para que no toque las piezas del producto que están calientes.

#### **Negrita**

La tipografía en negrita identifica botones específicos en el panel de control del producto o en la pantalla del ordenador.

#### *Cursiva*

La tipografía en cursiva tiene por objeto destacar un punto importante o derivarle a un tema afín.

#### Courier New

El texto en la fuente Courier New identifica los mensajes mostrados en la pantalla LCD del producto. (Sólo para MFC y DCP)

Respete todas las advertencias e instrucciones que se indican en el producto.

#### NOTA

- No todos los modelos están disponibles en todos los países.
- Las ilustraciones que aparecen en esta guía muestran los modelos HL-1110 y MFC-1810.

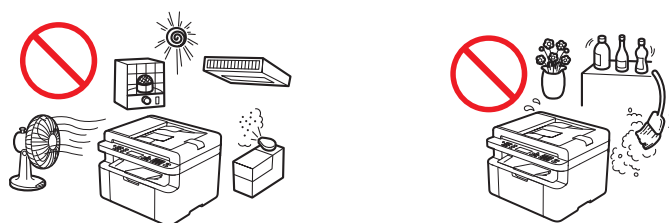
# Aviso de publicación y compilación

Este manual se ha redactado y publicado para proporcionar la información más actualizada sobre seguridad del producto que existía en el momento de la publicación. La información contenida en este manual está sujeta a cambios.

Para ver la última versión del manual, visite <http://solutions.brother.com/>.

## Elija un lugar seguro para el producto

Coloque el producto sobre una superficie plana, nivelada y estable que no esté expuesta a vibraciones ni golpes, por ejemplo, en un escritorio. Coloque el producto cerca de una toma de teléfono (sólo para MFC) y una toma de corriente estándar con toma de tierra. Seleccione un lugar donde la temperatura permanezca entre 10 °C y 32,5 °C y la humedad esté entre un 20 % y un 80 % (sin condensación).



### ADVERTENCIA



NO exponga el producto a la luz solar directa ni a calor excesivo, llamas, gases corrosivos, humedad o polvo. De hacerlo, podría producirse riesgo de descarga eléctrica, cortocircuito o incendio. También podría dañarse el producto o conseguir que deje de estar operativo.



NO coloque el producto cerca de calefactores, aparatos de aire acondicionado, ventiladores eléctricos, frigoríficos o agua. De hacerlo, podría provocar riesgo de descarga eléctrica, cortocircuito o incendio, en caso de que el agua entrara en contacto con el producto (incluida la condensación originada por equipos de calefacción/aire acondicionado/ventilación).



NO coloque el producto cerca de productos químicos o en un lugar donde puedan producirse derrames de productos químicos. En concreto, los disolventes o líquidos orgánicos podrían provocar que la carcasa o los cables se fundieran o disolvieran, con el consiguiente riesgo de incendio o descarga eléctrica. También podría producirse el mal funcionamiento del producto o su decoloración.

---



NO coloque el producto en un lugar en el que queden obstruidas o bloqueadas las ranuras o aperturas de éste. La finalidad de estas ranuras y aperturas es la ventilación. Si se bloquea la ventilación del producto, se corre el riesgo de recalentamiento o incendio.

En su lugar:

- Deje un espacio de 150 mm como mínimo entre el producto y la pared.
- Coloque el producto sobre una superficie sólida. NO coloque el producto sobre una cama, un sofá, una alfombra o cualquier otra superficie blanda similar.
- NO instale el producto en las proximidades de un radiador o calefactor.
- NO coloque el producto en una instalación “integrada” a menos que se proporcione ventilación adecuada.

---

## AVISO

Evite colocar el producto en zonas de mucho tráfico. Si debe colocarlo en una zona muy transitada, asegúrese de que el producto está en un lugar seguro del que no pueda volcarse accidentalmente, con el consiguiente riesgo de provocar lesiones a las personas y daños graves al producto. Asegúrese también de asegurar los cables de modo que no constituyan riesgo de tropiezos.

---

NO conecte el producto a los enchufes eléctricos controlados por interruptores de pared o temporizadores automáticos, ni al mismo circuito en que aparatos grandes, como equipos de aire acondicionado, fotocopiadoras, destructoras, etc. pudiesen afectar al sistema de alimentación eléctrica.

---

NO coloque objetos pesados sobre el producto. NO coloque este producto encima de un carro, soporte o mesa inestables. El producto es pesado y podría caerse, provocando lesiones a las personas y daños graves al producto. En el caso de productos MFC y DCP, existe el riesgo añadido de lesiones si se rompe el cristal del escáner. En especial si hay niños, asegúrese de que el producto esté ubicado en un lugar seguro.

---

## IMPORTANTE

---

- NO coloque objetos sobre el producto. De hacerlo podría aumentar el riesgo de recalentamiento en caso de mal funcionamiento del producto.
  - NO coloque nada delante del producto que pudiera bloquear los documentos impresos o faxes (sólo para MFC).
  - NO coloque el producto cerca de fuentes de interferencias, como altavoces o las bases de teléfonos inalámbricos que no sean de Brother. De hacerlo, podrían interferir en el funcionamiento de los componentes electrónicos del producto.
  - La interrupción de la alimentación puede borrar información de la memoria del producto.
-

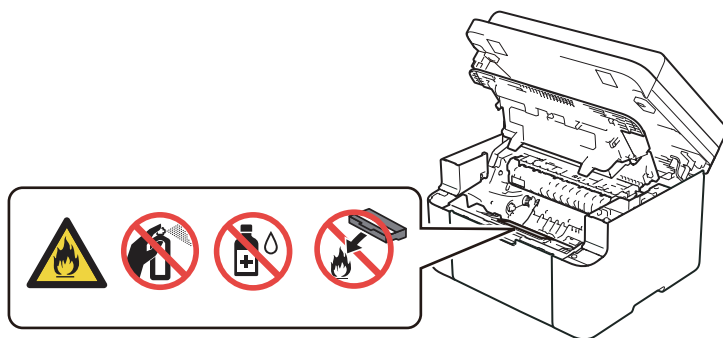
# Precauciones generales

## ADVERTENCIA

Se han utilizado bolsas de plástico para embalar el producto. Para evitar el riesgo de asfixia, mantenga estas bolsas de plástico lejos de bebés y niños. Las bolsas de plástico no son un juguete.



- NO eche al fuego los cartuchos de tóner ni el conjunto de la unidad de tambor y el cartucho de tóner. Podrían explotar y provocar heridas.
- NO utilice sustancias inflamables cerca del producto. NO utilice ningún tipo de aerosol para limpiar el interior o el exterior del producto. Si lo hace puede provocar un incendio o recibir una descarga eléctrica. Para obtener instrucciones sobre cómo limpiar el producto >> Guía del usuario: *Solución de problemas y otra información*.



NO utilice un aspirador para limpiar el tóner derramado. Si lo hace el polvo de tóner puede detonar en el interior del aspirador, con la posibilidad de iniciar un incendio. Limpie el polvo de tóner cuidadosamente con un paño suave, seco y sin pelusa y respete las normativas locales a la hora de deshacerse de él.



Antes de limpiar el producto desenchúfelo de la toma de corriente de la pared. NO utilice productos de limpieza líquidos o en aerosol. Utilice un paño limpio, suave y sin pelusa para efectuar la limpieza.



Evite utilizar este producto durante una tormenta eléctrica. Existe el riesgo remoto de descarga eléctrica provocada por un rayo.

---

En el improbable caso de que alguien entre en contacto con el tóner, siga las instrucciones de abajo:

- Inhalación

Solicite inmediatamente atención médica. En caso de accidente por inhalación, lleve al afectado a una zona al aire libre y manténgalo en reposo.

- Contacto con la piel

Quítele inmediatamente la ropa contaminada y lávele la piel afectada con abundante agua o con agua y jabón.

- Contacto con el ojo

Solicite atención médica. Si la sustancia le ha entrado en los ojos, lávelos con abundante agua durante al menos 15 minutos.

- Ingestión

Solicite inmediatamente atención médica. Lávele la boca con agua y dele de beber entre 200 y 300 ml de agua.

Para obtener más información de seguridad sobre el tóner usado en el producto, visite la siguiente dirección web para leer las hojas de datos de seguridad:

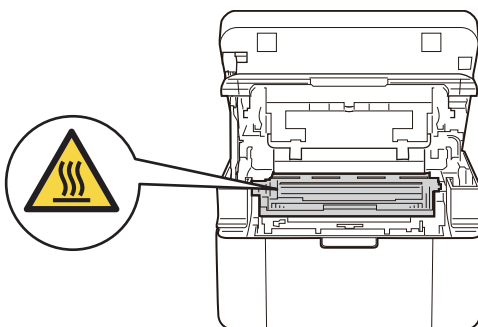
<http://sds.brother.co.jp/sdsapp/index.html>.

---



## **SUPERFICIE CALIENTE**

Inmediatamente después de haber utilizado el producto, algunas partes internas del producto estarán extremadamente calientes. Espere al menos 15 minutos a que el producto se enfríe antes de tocar las partes internas de dicho producto.





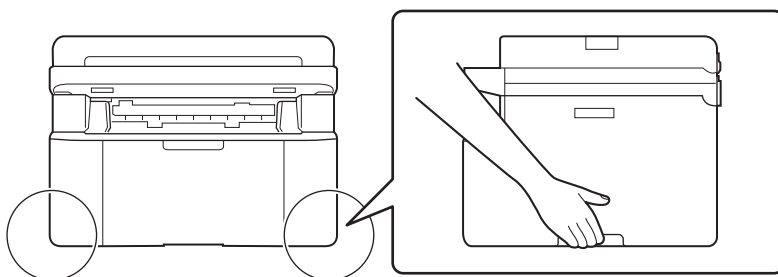
(Sólo para MFC)

Tenga cuidado al modificar líneas telefónicas. No toque nunca los cables o terminales de teléfono que no estén aislados a menos que la línea telefónica se haya desconectado de la toma de pared. Nunca instale cables telefónicos durante una tormenta eléctrica. Nunca instale una toma telefónica de pared en un lugar húmedo. Si lo hace puede recibir una descarga eléctrica.

## **AVISO**

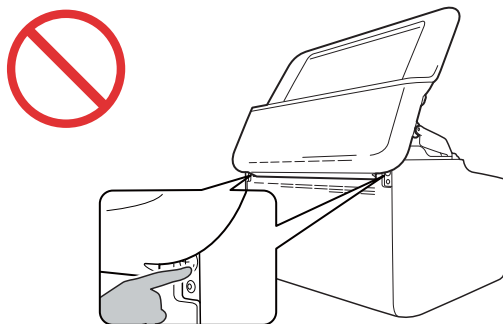
(Sólo para MFC y DCP)

Cuando mueva el producto, sosténgalo desde la parte delantera agarrándolo firmemente por los asideros de la parte inferior.

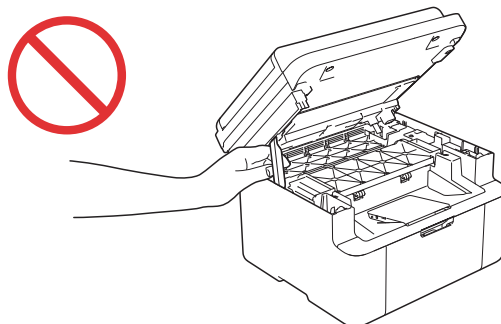


Para evitar lesiones, tenga cuidado de no situar los dedos en las zonas mostradas en las ilustraciones.

(Sólo para HL)



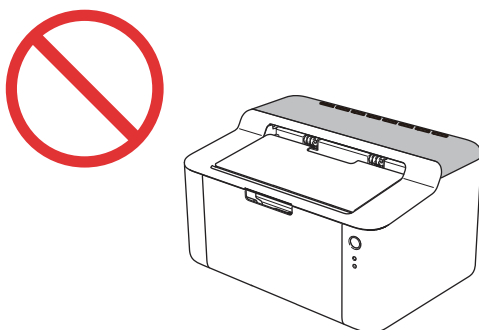
(Sólo para MFC y DCP)



(Sólo para HL)

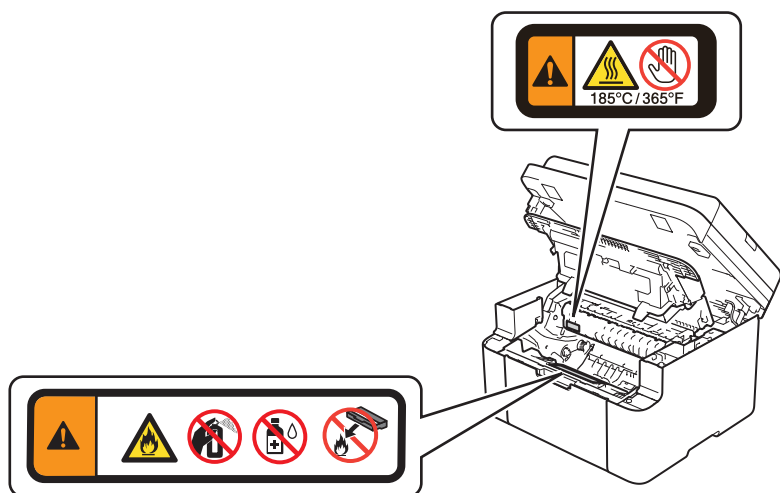
La cubierta superior del producto estará caliente durante y después de la utilización del producto.

NO TOQUE ni coloque nada sobre la cubierta superior, la indicada por la zona sombreada en la ilustración.



## IMPORTANTE

- NO extraiga ni dañe ninguna de las etiquetas de precaución o advertencia del interior del producto.



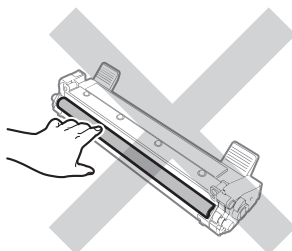
- Coloque la unidad de tambor y el cartucho de tóner sobre una superficie limpia y plana, y sobre un papel que se pueda desechar para el caso de que se derrame un poco de tóner.

Manipule el cartucho de tóner con cuidado. Si el tóner mancha sus manos o su ropa, enjuáguelas o lávelas rápidamente con agua fría.

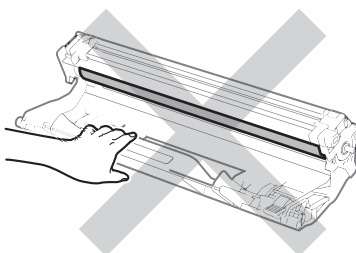


- Para evitar problemas en la calidad de impresión, NO TOQUE las zonas que en aparecen sombreadas en las ilustraciones.

<Cartucho de tóner>



<Unidad de tambor>



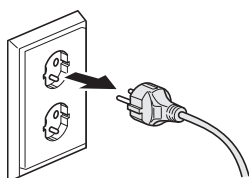
- Para limpiar el equipo use un detergente neutro. Si limpia con líquidos volátiles, como disolventes o benceno, dañará la superficie del equipo.
  - Cuando limpie la unidad de tambor, NO LIMPIE la superficie del tambor fotosensible con objetos afilados ni con líquidos.
-

# Conexión segura del producto

## ADVERTENCIA



En el interior del producto se encuentran electrodos de alto voltaje. Antes de limpiar el interior del producto, asegúrese de desenchufar primero el cable de la línea telefónica (sólo para MFC) y, a continuación, el cable de alimentación de la toma de corriente. De este modo, evitará que se produzcan descargas eléctricas.



(Ejemplo para España)



NO toque el enchufe con las manos mojadas. Si lo hace puede recibir una descarga eléctrica.



(Ejemplo para España)



Asegúrese siempre de que el enchufe está completamente insertado.



Este producto debe conectarse a una fuente de alimentación de CA dentro de un margen indicado en la etiqueta de voltaje. NO lo conecte a una fuente de alimentación de CC o inversor. Si no está seguro, póngase en contacto con un electricista cualificado.



NO permita que ningún objeto quede apoyado sobre el cable de alimentación. NO coloque este producto en un lugar en el que alguien pueda pisar el cable.

---



Para garantizar que el funcionamiento sea seguro, el enchufe suministrado debe insertarse únicamente en una toma de corriente estándar, a través del cableado eléctrico estándar. En aquellos sitios donde se suministra con un enchufe de tres clavijas, debe insertarse en una toma de corriente estándar de tres clavijas con toma de tierra adecuada a través del cableado eléctrico estándar.

---



NO coloque el producto en un lugar en el que el cable quede demasiado estirado o sometido a cualquier otra tensión. De hacerlo podría provocar el desgaste del cable.

---



NO use el producto si el cable de alimentación está pelado o dañado de algún otro modo. Si lo hace puede recibir una descarga eléctrica o provocar un incendio.

---



Brother recomienda NO utilizar ningún tipo de cable alargador.

---

# Mantenimiento del producto

NO trate de realizar el mantenimiento del producto usted porque abrir o retirar las cubiertas puede exponerle a voltajes peligrosos y otros riesgos, además de anular la garantía. Si tiene cualquier problema con su equipo, llame al servicio de atención al cliente de Brother o a su distribuidor de Brother local.

## ADVERTENCIA



Si el producto se ha caído o la carcasa se ha dañado, existe riesgo de descarga eléctrica. Desenchufe el producto de la toma de corriente y llame al servicio de atención al cliente de Brother o a su distribuidor de Brother.

## AVISO

Si el producto se calienta de forma inusual, suelta humo, genera olores fuertes o si accidentalmente derrama líquido sobre él, desenchúfelo de inmediato de la toma de corriente. Llame al servicio de atención al cliente de Brother o a su distribuidor de Brother.

## IMPORTANTE

Si el producto no funciona con normalidad aún siguiendo las instrucciones de funcionamiento, ajuste sólo los controles descritos en dichas instrucciones. El ajuste incorrecto de otros controles puede dañar el aparato, el cual probablemente necesitará de reparaciones serias por parte de un técnico cualificado para devolverlo a condiciones de servicio normales.

# Responsabilidad y garantía del producto

Nada de lo contenido en esta guía afectará a ninguna garantía del producto, ni se interpretará como que otorgue ninguna garantía de producto adicional. Si no se siguen las instrucciones de seguridad de esta guía, la garantía del producto puede quedar anulada.

## Información de aprobación (sólo para MFC)

---

ESTE EQUIPO HA SIDO DISEÑADO PARA SU UTILIZACIÓN EN UNA LÍNEA ANALÓGICA PSTN DE DOS CABLES (RED PÚBLICA TELEFÓNICA CONMUTADA) CONECTADA A UN CONECTOR APROPIADO.

Brother le advierte de que es posible que este producto no funcione correctamente en un país distinto al país de adquisición de este y no otorga ningún tipo de garantía en caso de que este producto se utilice conectado a líneas públicas de telecomunicaciones de otro país.

## Declaración de conformidad (solo para Europa)

---

Nosotros, Brother Industries, Ltd.

15-1, Naeshiro-cho, Mizuho-ku, Nagoya 467-8561 Japón

declaramos que este producto cumple los requisitos esenciales de todas las directivas y las regulaciones importantes que se aplican en la Comunidad Europea

La Declaración de conformidad (DoC) está disponible en nuestro sitio web. Visite <http://solutions.brother.com/> y:

- seleccione "Europe"
- seleccione su país
- seleccione su modelo
- seleccione "Manuales" y su idioma y haga clic en "Buscar"
- seleccione Declaración de conformidad
- haga clic en "Descargar".

Su Declaración de conformidad se descargará en un archivo con formato PDF.

## Declaración de conformidad con la Directiva 1999/5/EC para Radio y Telecomunicaciones (solo para Europa) (Aplicable a modelos con interfaces por radio y telecomunicaciones)

---

Nosotros, Brother Industries, Ltd.

15-1, Naeshiro-cho, Mizuho-ku, Nagoya 467-8561 Japón

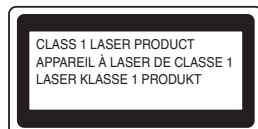
declaramos que estos productos cumplen con lo dispuesto en la Directiva 1999/5/EC. Puede descargar una copia de la Declaración de conformidad siguiendo las instrucciones de la sección Declaración de conformidad (solo para Europa).

## Especificación IEC60825-1:2007 (Solamente para los modelos de 220 a 240 V)

---

Este producto es un producto láser de Clase 1 tal y como se define en las especificaciones IEC60825-1:2007. La etiqueta mostrada a continuación se coloca en los países en los que es necesario.

Este producto dispone de un diodo láser de Clase 3B que emite radiaciones láser invisibles en la unidad láser. La unidad láser no debe abrirse en ninguna circunstancia.



### Radiación láser interna

Longitud de onda: 770 - 800 nm

Potencia de salida: 25 mW máx.

Clase de láser: Clase 3B

### ADVERTENCIA

La utilización de controles, ajustes o la realización de procedimientos distintos de los especificados en este manual puede provocar una exposición peligrosa a la radiación.

## Desconexión del dispositivo

---

### AVISO

Este producto debe estar instalado cerca de una toma de corriente de fácil acceso. En caso de emergencia, deberá desconectar el cable de alimentación de la toma de corriente para cortar completamente la corriente eléctrica.

## Interferencias de radio

---

Este producto cumple con la normativa EN55022 (Publicación 22 del CISPR)/Clase B.

## La información sobre reciclaje cumple lo establecido en la directiva WEEE y la directiva sobre baterías

---



Marca de producto



Marca de batería

### Únicamente en la Unión Europea

El producto o la batería están marcados con uno de los símbolos de reciclado de arriba. Esto indica que al final de la vida útil del producto o la batería, deben llevarse a un punto de recogida específico para equipos electrónicos, y no a los contenedores normales de residuos domésticos.

# Marcas comerciales

El logotipo de Brother es una marca registrada de Brother Industries, Ltd.

Brother es una marca comercial de Brother Industries, Ltd.

Microsoft, Windows, Windows Vista, Windows Server, Outlook e Internet Explorer son marcas comerciales registradas o marcas comerciales de Microsoft Corporation en los Estados Unidos y/o en otros países.

Apple, Macintosh, Safari y Mac OS son marcas comerciales de Apple Inc., registradas en EE.UU. y en otros países.

Linux es la marca comercial registrada de Linus Torvalds en EE. UU. y en otros países.

Intel y Pentium son marcas comerciales de Intel Corporation en EE. UU. y en otros países.

Adobe, Photoshop y Reader son marcas comerciales registradas o marcas comerciales de Adobe Systems Incorporated en Estados Unidos y/o en otros países.

Cada compañía cuyo título de software se menciona en este manual tiene un Contrato de licencia de software específico de sus programas registrados.

**Los nombres comerciales y los nombres de productos que aparecen en los productos, los documentos relacionados y cualquier otro material de Brother, son marcas comerciales o marcas comerciales registradas de sus respectivas empresas.**

# Derechos de autor y licencia

©2013 Brother Industries, Ltd. Todos los derechos reservados.

# Otra información

FlashFX<sup>®</sup> es una marca comercial registrada de Datalight, Inc.

FlashFX<sup>®</sup> Copyright 1998-2010 Datalight, Inc.

Oficina de patentes de EE. UU. 5,860,082/6,260,156

FlashFX<sup>®</sup> Pro<sup>™</sup> es una marca comercial de Datalight, Inc.

Reliance<sup>™</sup> es una marca comercial de Datalight, Inc.

Datalight<sup>®</sup> es una marca comercial registrada de Datalight, Inc.

Copyright 1989-2010 Datalight, Inc., Todos los derechos reservados



## Uso ilegal del equipo para la copia (sólo MFC y DCP)

La realización de reproducciones de determinados artículos o documentos con la intención de cometer fraude constituye una ofensa. A continuación encontrará una lista no exhaustiva de documentos de los que podría ser ilegal realizar copias. Le sugerimos que consulte a su consejero legal o a las autoridades legales pertinentes en caso de que tenga alguna duda sobre un artículo o documento en particular:

- Divisas
- Bonos u otros títulos de crédito
- Certificados de depósito
- Documentación relacionada con el servicio o reclutamiento de las fuerzas armadas
- Pasaportes
- Sellos postales (cancelados o no cancelados)
- Documentos de inmigración
- Documentos de la seguridad social
- Cheques o letras de cambio emitidos por las agencias gubernamentales
- Tarjetas o insignias identificativas

Además, los permisos de conducción y los certificados de títulos de los vehículos de motor no deben copiarse en virtud de determinadas leyes nacionales.

Los trabajos registrados con derechos de autor no se pueden copiar legalmente, a excepción de los que constituyen un “buen uso” relacionado con las secciones de un trabajo registrado con derechos de autor. La realización de muchas copias indicaría un uso inadecuado. Las obras de arte deberían considerarse como el equivalente de los trabajos registrados con derechos de autor.

**brother®**



Fecha de publicacion: 02/2019

[www.brotherearth.com](http://www.brotherearth.com)