

A készülék üzembe helyezése előtt, kérjük, olvassa át a Termékbiztonsági útmutatót. Ezt követően, a beállítás és telepítés szakszerű elvégzése érdekében, kérjük, olvassa el ezt a Gyors telepítési útmutatót.

⚠ FIGYELEM	A FIGYELEM jelzés olyan lehetséges veszélyhelyzetet jelöl, ahol az útmutatás be nem tartása halált vagy súlyos sérüléseket eredményezhet.
⚠ VIGYÁZAT	A VIGYÁZAT jelzés olyan lehetséges veszélyhelyzetet jelöl, ahol az útmutatás be nem tartása kisebb vagy közepesen súlyos sérüléseket eredményezhet.
FONTOS	A FONTOS jelzés olyan lehetséges veszélyhelyzetet jelöl, ahol az útmutatás be nem tartása a készülék károsodását vagy működőképességének elvesztését eredményezheti.
MEGJEGYZÉS	A Megjegyzések útmutatással szolgálnak a különböző helyzetek kezelésére, továbbá javaslatokat adnak más funkciók használatához.

1 A készülék kicsomagolása

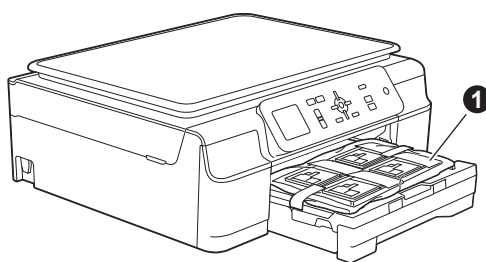
MEGJEGYZÉS

Ha számítógépén nincs CD-ROM meghajtó, a CD-ROM nem tartalmazza az operációs rendszeréhez szükséges illesztőprogramot vagy ha kézikönyveket és segédprogramokat kíván letölteni, akkor látogassa meg az adott típus letöltési oldalát a <http://solutions.brother.com/> webhelyen.

⚠ FIGYELEM

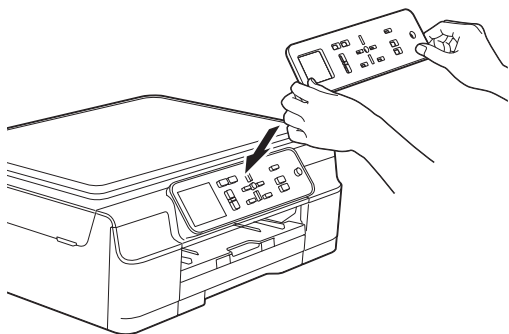
A készülék csomagolása műanyag tasakokat tartalmaz. A fulladásveszély elkerülése érdekében tartsa távol ezeket a műanyag tasakokat a csecsemőktől és a kisgyermektől. A műanyag tasakok nem játékszerek.

- a** Távolítsa el a készülékről a védő szalagot és fóliát, majd az LCD-t védő fóliát is.
- b** Vegye le a papírtálca tetejéről a műanyag zacskót **1**, amely a tintapatronokat tartalmazza.



2 A vezérlőpult cseréje (ha szükséges)

- a** Mindkét kezét használva távolítsa el az eredeti vezérlőpultot a készülékről. Ezután illessze a helyére a kívánt nyelvű vezérlőpultot.



3 A tápkábel csatlakoztatása

! FIGYELEM

A készüléknek földelt hálózati csatlakozóval kell rendelkeznie.



MEGJEGYZÉS

Még NE csatlakoztassa az USB kábelt (abban az esetben, ha USB kábelt használna).

- a** Csatlakoztassa a tápkábelt.

MEGJEGYZÉS

- A figyelmeztető LED a vezérlőpulton tovább világít, amíg be nem szereli a tintapatronokat.
- A nyomtatófej élettartamának meghosszabbítása, a leggazdaságosabb tintapatron-kihasználás elérése és a nyomtatási minőség megőrzésének érdekében nem javasoljuk, hogy gyakran kihúzza a készülék tápkábelét, illetve hogy a készülék kihúzott állapotban sokat álljon. Minden egyes alkalommal, amikor áram alá helyezi a készüléket, a nyomtatófej automatikusan tisztításra kerül, ami elfogyaszt némi festéket.

A  gomb használatát javasoljuk a készülék kikapcsolásához. A  gomb használatával a készülék kap annyi elektromos áramot, ami lehetővé teszi a nyomtatófej rendszeres időközönkénti, de kevésbé gyakori tisztítását.

4 Nyelv kiválasztása

- a** A ▲ vagy ▼ gomb nyomogatásával válassza ki a kívánt nyelvet.
Nyomja meg az OK gombot.
- b** Nyomja meg a ▲ vagy ▼ gombot a Yes (Igen) vagy a No (Nem) opció kiválasztásához.
Nyomja meg az OK gombot.

5 A tintapatronok beszerelése

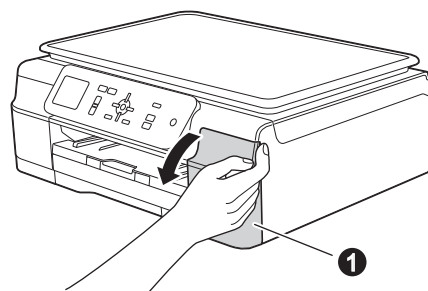
! VIGYÁZAT

Ha tinta kerül a szemébe, azonnal mossa ki vízzel, és ha további gond merülne fel, forduljon orvoshoz.

MEGJEGYZÉS

Először a készülékhez kapott tartozék tintapatronokat szerelje be.

- a** Ellenőrizze, hogy a készülék be van-e kapcsolva.
- b** Nyissa ki a tintapatrontartó fedelét **1**.

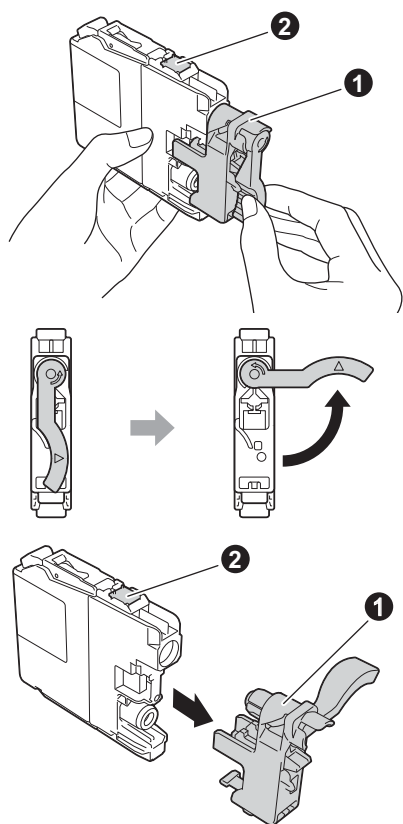


- c** Távolítsa el a narancssárga színű, védelemként funkcionáló csomagolóelemet.

- d** Csomagolja ki a tintapatront. A vákuumcsomagolás kibontásához fordítsa el a narancssárga színű védőcsomagoláson **1** található zöld kioldó kart az óramutató járásával ellentétes irányban. Majd távolítsa el a narancssárga színű védőcsomagolást **1** az ábrán látható módon.

FONTOS

- NE rázza fel a tintapatronokat. Ha tinta kerül a bőrére vagy ruházatára, akkor szappannal vagy egyéb tisztítószerrel azonnal mossa le a foltot.
- NE érjen a tintapatronok **2** jelű részéhez, mert ez megakadályozhatja a patron működését a készülékben.



- e** Ügyeljen arra, hogy a címkék színe egyezzen a tintapatron színével. Helyezze be az egyes tintapatronokat a címkén látható nyíl irányának megfelelően.

- f** Óvatosan nyomja meg a tintapatront a hátoldalán látható „PUSH” jelölésnél, amíg a patron karja meg nem emelkedik. A tintapatronok behelyezése után zárja be a tintapatrontartó fedelét.

MEGJEGYZÉS

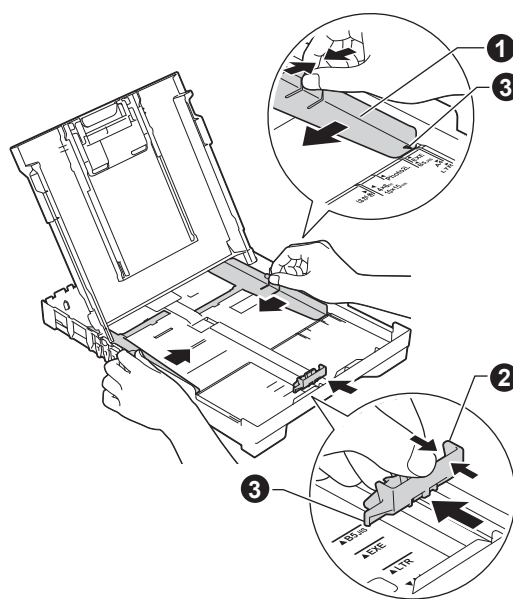
A készülék előkészíti a tintarendszert a nyomtatáshoz. Ez a folyamat körülbelül négy percig tart. Ne kapcsolja ki a készüléket. Azt javasoljuk, hogy a következő lépést a várakozás ideje alatt hajtsa végre.

6

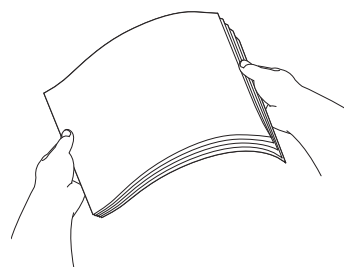
A4-es, sima papír betöltése

- a** Húzza ki teljesen a papírtálcát a készülékből.
- b** Emelje fel a kimeneti papírtálcá fedelét.
- c** Óvatosan nyomja és csúsztassa az oldalsó papírvezetőket **1** és a hosszanti papírvezetőt **2** a papír méretének megfelelő pozícióba.

Ellenőrizze, hogy az oldalsó papírvezetőkön **1** és a hosszanti papírvezetőn **2** található háromszög-jelzések **3** az Ön által használt papírméretre mutatnak-e.



- d** A papírelakadás és a félreadagolás elkerülése érdekében alaposan pörgesse át a papírköteget.



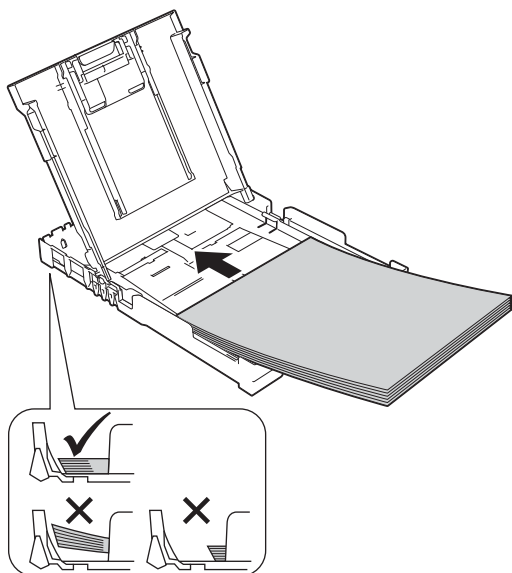
MEGJEGYZÉS

Mindig győződjön meg arról, hogy a papír nem hullámos vagy gyűrött.

- e** Óvatosan helyezzen papírt a papírtálcába úgy, hogy a papír nyomtatandó oldalával lefelé, és a felső szélével előrefelé nézzen. Ellenőrizze, hogy a papír simán helyezkedik-e el a tálcában.

FONTOS

Legyen óvatos, ne nyomja be a papírt túl messzire, mert a papír megemelkedhet a tálca hátulsó részén, ami adagolási problémákat okozhat.



- f** Két kézzel óvatosan igazítsa az oldalsó papírvezetőket a papírhoz. Ügyeljen arra, hogy az oldalsó papírvezetők érintsék a papír szélét.
- g** Zárja be a kimeneti papírtálca fedelét.
- h** Lassan nyomja a papírtálcát ütközésig a készülékbe.
- i** A papírtálcát a helyén tartva húzza ki kattánásig a papírtartót, és ezután hajtsa ki a papírtartó szárnyat.

7 A nyomtatási minőség ellenőrzése

- a** Az előkészítési folyamat végén az LCD kijelzőn a **Állítsa be a papírt, Színes indítás** gomb. üzenet jelenik meg. Nyomja meg a **Colour Start (Színes Start)** gombot.
- b** Ellenőrizze a kinyomtatott oldalon található négy darab színes négyzet minőségét. (fekete/sárga/ciánkék/bíborvörös)
- c** Ha az összes vonal jól elkülönül és tisztán látható, akkor a minőségellenőrzés befejezéséhez nyomja meg az **+** (Igen) gombot, és ugorjon a következő lépéshez. Ha hiányzó vonalak vannak, nyomja meg a **-** (Nem) gombot, és kövesse az LCD kijelzőn megjelenő lépéseket.

8 Dátum és idő beállítása

Az LCD kijelzi a dátumot és az időt. A dátum és idő beállítása ezenkívül a nyomtatófej rendszeres időközönkénti tisztítását – ezáltal az optimális nyomtatási minőség biztosítását – is lehetővé teszi a készülék számára.

- a** Az évszám két utolsó számjegyének megadásához a **▲**, **▼**, **◀** vagy **▶** gomb használatával válassza ki az első számot, majd nyomja meg az **OK** gombot. Ismételje meg ugyanezt a második szám megadásához. Az évszám két utolsó számjegyének mentéséhez a **▲**, **▼**, **◀** vagy **▶** gombok használatával válassza ki az **OK** lehetőséget, majd nyomja meg az **OK** gombot.
- b** Folytassa a hónap/nap/idő 24-órás formátumban való megadásával.

MEGJEGYZÉS

Bármikor módosíthatja a dátum és az idő beállításait. További információkért lásd **►►Használati útmutató: A dátum és idő beállítása**

9 Vezeték nélküli beállítás (ha szükséges)

Ha a **A Wi-Fi telepítése** elindul. üzenet megjelenik az LCD kijelzőn, olvassa el az üzenetet, majd a folytatáshoz nyomja meg az **OK** gombot. Mobil eszközzel történő vezeték nélküli beállítás esetén ugorjon az **a** ponthoz.

A Windows® és Macintosh felhasználók ugorjanak a **b** ponthoz.

- a** Nyomja meg a **▲** vagy **▼** gombokat a **Igen** kiválasztásához. Nyomja meg az **OK** gombot. A vezeték nélküli beállítás folytatásához ugorjon a **11.** lépéshez a 11. oldal on.
- b** Nyomja meg a **▲** vagy **▼** gombot a **Nem** kiválasztásához. Nyomja meg az **OK** gombot. A Windows® és Macintosh felhasználóknak szóló beállítási utasításokat később részletezzük, a 11. oldal tól kezdve.

MEGJEGYZÉS

Ha egy üzenet jelenik meg az LCD kijelzőn, olvassa el és a folytatáshoz nyomja meg az **OK** gombot.

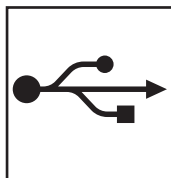
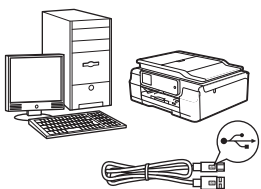
10

A kapcsolat típusának kiválasztása

Ezek a telepítési utasítások Windows® XP Home, XP Professional, XP Professional x64 Edition, Windows Vista®, Windows® 7, Windows® 8, és Mac OS X v10.6.8, 10.7.x, 10.8.x esetében használhatók.

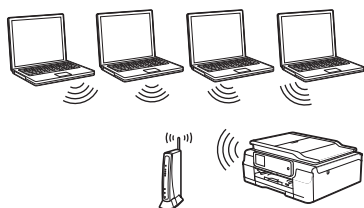
MEGJEGYZÉS

Ha számítógépén nincs CD-ROM meghajtó, vagy a mellékelt CD-ROM nem tartalmazza az operációs rendszeréhez szükséges illesztőprogramot, illetve ha kézikönyveket és segédprogramokat kíván letölteni, akkor látogassa meg az adott típus letöltési oldalát a <http://solutions.brother.com/> címen. Előfordulhat, hogy a mellékelt CD-ROM lemezen levő egyes szoftverek nem tölthetők le.



USB-interfész kábeles csatlakozás

Windows® esetén lásd 6. oldal
Macintosh esetén lásd 9. oldal



Vezeték nélküli hálózat

Windows® és Macintosh esetén
lásd 11. oldal



Windows®, USB-interfész kábeles csatlakozás

(Windows® XP Home/XP Professional/Windows Vista®/Windows® 7/Windows® 8)

11 Telepítés előtt

Győződjön meg arról, hogy a számítógépe BEKAPCSOLT állapotban van, és arra rendszergazdai jogosultságokkal jelentkezett be.

12 Az MFL-Pro Suite telepítése

- a** Helyezze a telepítő CD-ROM-ot a CD-ROM meghajtóba. Ha megjelenik a modell nevének képernyője, válassza ki a készülékét. Ha a nyelvek képernyője megjelenik, válassza ki a használni kívánt nyelvet.

MEGJEGYZÉS

Ha a Brother képernyő nem jelenik meg automatikusan, menjen a **Számítógép (Sajátgép)** mappába.

(Windows® 8: kattintson a  (Fájlkezelő) ikonra a tálcán, majd menjen ide: **Számítógép.**) Kattintson duplán a CD-ROM ikonra, majd kattintson duplán a **start.exe** fájlra.

- b** Kattintson az **MFL-Pro Suite telepítés** lehetőségre, majd – ha elfogadja a licenyszerződést – kattintson az **Igen** gombra.

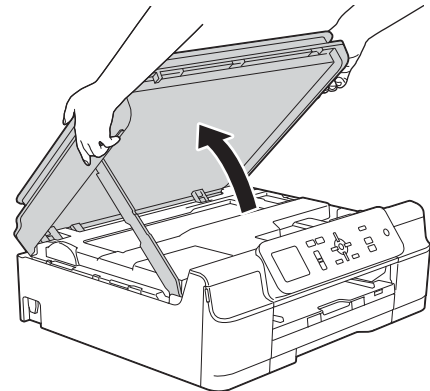
- c** Válassza a **Helyi csatlakozás (USB)** opciót, majd kattintson a **Tovább** gombra.

- d** Kövesse a képernyőn megjelenő utasításokat, amíg a **Dugd be az USB kábelt** képernyő meg nem jelenik.

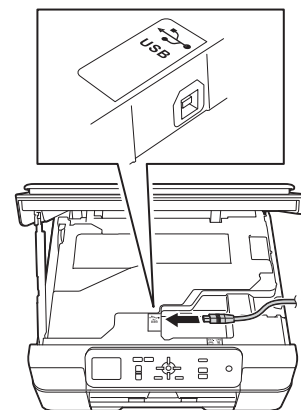


13 Az USB kábel csatlakoztatása

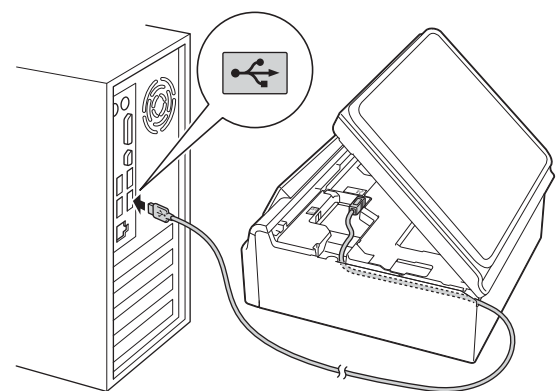
a



b



c

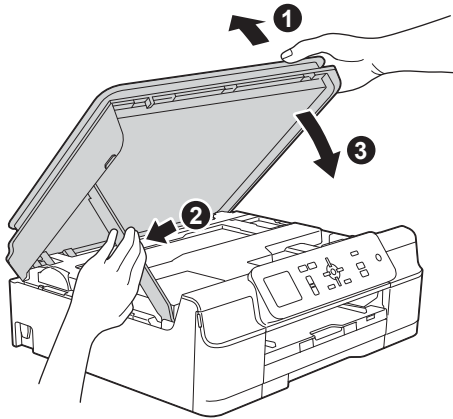


FONTOS

Győződjön meg arról, hogy a fedél teljesen lecsukható, és nem ütközik a kábelbe, mivel ez hibákhoz vezethet.



d

**⚠ VIGYÁZAT**

Ügyeljen arra, hogy a szkennert fedelének becsukásakor ne csípje oda az ujját.



- e** A telepítés automatikusan folytatódik. A képernyőn a telepítőablakok egymás után fognak megjelenni.
- f** Ha a **Környezetvédelmi tanácsok képalakító berendezésekhez** képernyő megjelenik, kattintson a **Tovább** gombra.
- g** Az **On-line regisztráció** képernyő megjelenésekor kövesse a képernyőn megjelenő utasításokat. Kattintson a **Tovább** gombra.
- h** Ha nem akarja a nyomtatót alapértelmezett nyomtatóként beállítani, akkor szüntesse meg a **Beállítás alapértelmezett nyomtatóként** jelölőnégyzet bejelölését, és kattintson a **Tovább** gombra.
- i** Az **A telepítés befejeződött** ablak megjelenésekor hagyja jóvá a beállításokat, és kattintson a **Tovább** gombra.

14 Befejezés és újraindítás

- a** A számítógép újraindításához kattintson a **Befejezés** gombra. A számítógép újraindítása után is rendszergazdai jogokkal kell bejelentkeznie.


MEGJEGYZÉS

Ha a szoftver telepítése közben hibaüzenet jelenik meg, tegye a következők egyikét:

- Windows® XP, Windows Vista® és Windows® 7 felhasználók: Futtassa a  **(Start) > Minden program > Brother > DCP-XXXX** útvonalon elérhető **Telepítés Diagnosztika** programot (ahol az XXXX az ön által használt modell neve).
- Windows® 8 felhasználók: A **Telepítés Diagnosztika** futtatásához kattintson duplán az Asztalon található  **(Brother Utilities)** ikonra, majd a legördülő listára kattintva válassza ki a modell nevét (ha eddig még nem tette). Kattintson a bal oldali navigációs sáv **Eszközök** elemére.

- b** A következő képernyők jelennek meg.
- A **Szoftverfrissítési beállítások** képernyő megjelenésekor válassza ki a kívánt szoftverfrissítési beállítást, majd kattintson az **OK** gombra.
 - Ha megjelenik a Brother termékkutató és -fejlesztő program képernyője, adja meg beállításokat, és kövesse a képernyőn megjelenő utasításokat.

MEGJEGYZÉS

- A szoftverfrissítéshez és a Brother Termékkutató és -fejlesztő program eléréséhez internet-hozzáférés szükséges.
- Ha telepíti az MFL-Pro Suite alkalmazást, a Brother Help is automatikusan telepítésre kerül. A Brother Help lehetővé teszi a Brother Solutions Center elérését, ha a tálca  ikonjára kattint.

Befejezés A telepítés befejeződött.

**Opcionális alkalmazások telepítése:****Most menjen**

21. oldal

MEGJEGYZÉS

Windows® 8 felhasználók: Ha a CD-ROM-on szereplő kézikönyvek PDF formátumban vannak, az Adobe® Reader® programmal megnyithatja őket. Ha az Adobe® Reader® telepítve van a számítógépén, de nem tudja megnyitni a fájlokat az Adobe® Reader® programmal, módosítsa a fájl-társítást PDF-re (lásd *PDF fájl megnyitása az Adobe® Reader® programmal (Windows® 8)* című részt a(z) 23. oldalon!).



Macintosh esetén USB-interfész kábeles csatlakozásnál

(Mac OS X v10.6.8, 10.7.x, 10.8.x operációs rendszerek)

11 Telepítés előtt

Ellenőrizze, hogy a készüléket csatlakoztatta-e az elektromos hálózathoz, és hogy a Macintosh számítógép BE van-e kapcsolva. Önnek rendszergazdai jogosultságokkal kell bejelentkeznie.

MEGJEGYZÉS

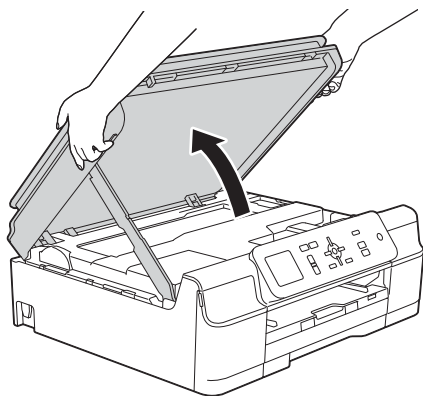
A Mac OS X v10.6.0 – 10.6.7 felhasználóknak a telepítés előtt Mac OS X v10.6.8 – 10.8.x verziójú rendszerre kell frissíteniük.

12 Az USB kábel csatlakoztatása

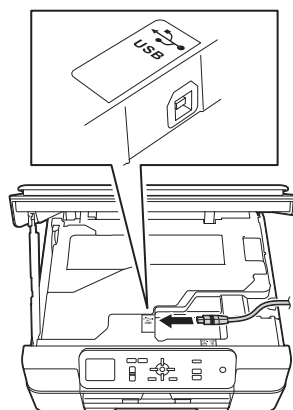
MEGJEGYZÉS

- A készüléket NE a billentyűzet USB csatlakozójához vagy egy áramellátás nélküli USB elosztóhoz csatlakoztassa.
- Csatlakoztassa a készüléket közvetlenül a Macintosh számítógépéhez.

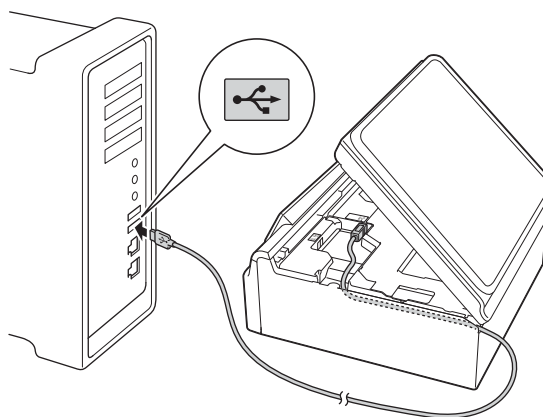
a



b

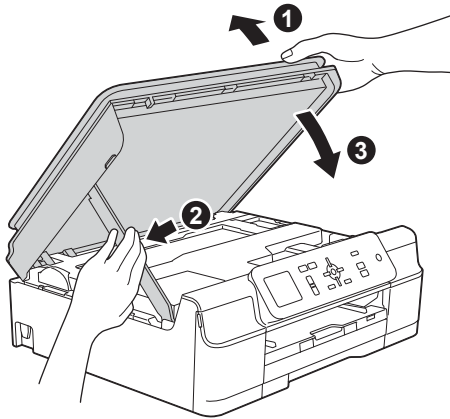


c



FONTOS

Győződjön meg arról, hogy a fedél teljesen lecsukható, és nem ütközik a kábelbe, mivel ez hibákhoz vezethet.

**d****! VIGYÁZAT**

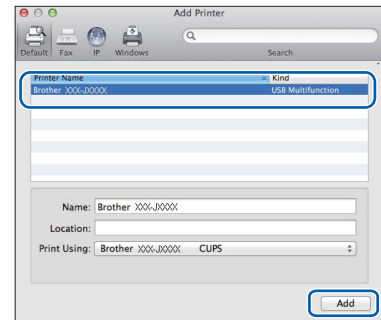
Ügyeljen arra, hogy a szkennelő fedelének becsukásakor ne csípjé oda az ujját.

13**Az MFL-Pro Suite telepítése**

- a** Helyezze a telepítő CD-ROM-ot a CD-ROM meghajtóba.
- b** A telepítéshez kattintson duplán a **Start Here OSX** (Itt kezdje OSX) ikonra. Ha megjelenik a modell nevének képernyője, válassza ki a készülékét.
- c** Válassz a **Local Connection (USB)** (Helyi csatlakozás (USB)) opciót, majd kattintson a **Next** (Tovább) gombra. Kövesse a képernyőn megjelenő utasításokat.
- d** A telepítés után a Brother szoftver megkeresi a Brother készüléket. Ez eltart néhány másodpercig.
- e** Válassza ki a készüléket a listáról, majd kattintson a **Next** (Tovább) gombra.
- f** Az **Add Printer** (Nyomtató hozzáadása) képernyő megjelenésekor kattintson az **Add Printer** (Nyomtató hozzáadása) gombra.

g

Válassza ki a készülékét a listából. Kattintson az **Add** (Hozzáadás) gombra, majd kattintson a **Next** (Tovább) gombra.



A támogatás képernyő megjelenésekor kattintson a **Next** (Tovább) gombra.

h

Ennek a képernyőnek a megjelenésekor kattintson a **Close** (Bezárás) gombra.

**Befejezés****A telepítés befejeződött.**



Vezeték nélküli hálózatonál

11

Mielőtt elkezdene

MEGJEGYZÉS

Ha korábban vezeték nélküli kapcsolatot állított be a készüléken, akkor vissza kell állítania a hálózati beállításokat a vezeték nélküli kapcsolat ismételt beállítása előtt.

A készüléken nyomja meg a **Menu (Menü)** gombot. A ▲ vagy ▼ gomb nyomogatásával válassza ki a **Hálózat** lehetőséget. Nyomja meg az **OK** gombot.

A ▲ vagy ▼ gomb nyomogatásával válassza ki a **Hálózat törlés** lehetőséget. Nyomja meg az **OK** gombot. A módosítás elfogadásához nyomja meg kétszer az **+ (Igen)** gombot.

MEGJEGYZÉS

Ha a készüléket Ad-hoc módban (hozzáférési pont/router nélküli, vezeték nélküli kapcsolatra képes számítógéphez csatlakoztatva) szeretné beállítani, akkor olvassa el a CD-lemezen található *Szoftver és hálózati használati útmutató* utasításait.

A *Szoftver és hálózati használati útmutató* megtekintése:

1 Kapcsolja be a számítógépet. Helyezze a telepítő CD-ROM-ot a CD-ROM meghajtóba.

Windows® operációs rendszerek:

2 Válassza ki a típust és a nyelvet. A CD-ROM főmenüje megjelenik.

3 Kattintson a **Használati útmutatók** lehetőségre, majd kattintson a **PDF/HTML-dokumentumok** opcióra.

4 Kattintson a *Szoftver és hálózati használati útmutató* lehetőségre.

Macintosh operációs rendszerek:

2 Kattintson duplán a **User's Guides** (Használati útmutatók) lehetőségre. Válassza ki a típust és a nyelvet.

3 Kattintson a **User's Guides** (Használati útmutatók) lehetőségre, majd kattintson a *Szoftver és hálózati használati útmutató* lehetőségre.



12

A vezeték nélküli beállítás módszerének kiválasztása

A következő útmutató három módszert kínál fel a Brother készülék vezeték nélküli hálózaton történő beállításához. Ha a vezeték nélküli beállítást a **9.** lépéstől kezdte a 4. oldalon, ugorjon a **b** vagy **c** jelű módszerhez. Az összes többi felhasználó válassza azt a módszert, amit az adott környezetben a legjobbnak talál. Az **a** jelű módszer az ajánlott csatlakozási mód (Windows® vagy Macintosh).

a Beállítás a CD-ROM használatával (Windows® és Macintosh)

- Ennél a módszernél javasolt, hogy a számítógépet vezeték nélküli hálózati csatlakozással használja.
- Egyes esetekben szükség lehet egy USB kábelre.

Most menjen

14. oldal

b Kézi beállítás a vezérlőpultról a Telepítő varázsló használatával (Windows®, Macintosh és mobil eszközök)

Ha az Ön vezeték nélküli hozzáférési pontja/routerre nem támogatja a WPS (Wi-Fi Protected Setup™) vagy az AOSS™ technológiát, **akkor jegyezze fel** a lenti helyre az Ön vezeték nélküli hozzáférési pontjának/routerének vezeték nélküli hálózati adatait.

Ha a beállítás közben segítségre van szüksége vagy fel kívánja venni a kapcsolatot a Brother ügyfélszolgálatával, akkor ügyeljen arra, hogy az SSID (Hálózat neve) és a Hálózati kulcs kéznél legyen. Ezen információk megkeresésében nem tudunk segíteni.

Tétel	Jegyezze fel a vezeték nélküli hálózat jelenlegi beállításait
SSID (hálózat neve)	
Hálózati kulcs*	

* A hálózati kulcs megnevezése lehet jelszó, biztonsági kulcs vagy titkosítási kulcs is.

MEGJEGYZÉS

Ha nem ismeri ezeket az adatokat (SSID és Hálózati kulcs), akkor nem folytathatja a vezeték nélküli kapcsolat beállítását.

Hogyan tudhatom meg ezeket az adatokat?

- 1) Nézzon utána a vezeték nélküli hozzáférési pontjához/routeréhez kapott dokumentációban.
- 2) Az SSID kezdeti értéke gyakran a gyártó vagy a típus neve.
- 3) Ha nem tudja ezeket a biztonsági információkat, akkor vegye fel a kapcsolatot a router gyártójával, a rendszergazdával vagy az internetszolgáltatóval.

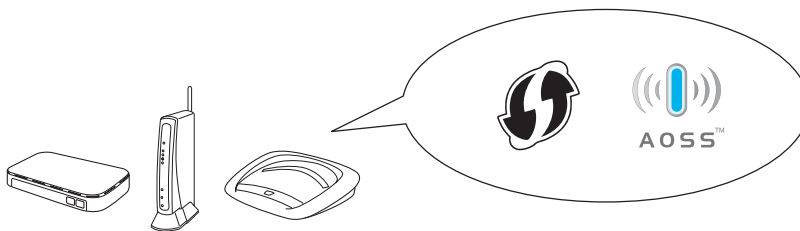
Most menjen

15. oldal



C Egy-gombnyomásos beállítás WPS vagy AOSS™ használatával (Windows®, Macintosh és mobileszközök esetében)

Akkor használja ezt a módszert, ha vezeték nélküli hozzáférési pontja/routere támogatja az automatikus (egy-gombnyomásos) beállítást (WPS vagy AOSS™).



Most menjen

17. oldal



13

Beállítás CD-ROM használatával (Windows® és Macintosh)

Macintosh operációs rendszerek:


Helyezze a CD-ROM-ot a CD-ROM meghajtóba és kattintson duplán a **Start Here OSX** (Itt kezdje OSX) lehetőségre. Válassza a vezeték nélküli telepítést, és kövesse a számítógép képernyőjén megjelenő, a vezeték nélküli eszköz beállítására vonatkozó utasításokat. Amikor a beállítás befejeződött, menjen a **15-e.** lépéshez a **20.** oldalon.

Windows® operációs rendszerek:

- a** Helyezze a telepítő CD-ROM-ot a CD-ROM meghajtóba. Ha megjelenik a modell nevének képernyője, válassza ki a készülékét. Ha a nyelvek képernyője megjelenik, válassza ki a használni kívánt nyelvet.

MEGJEGYZÉS

Ha a Brother képernyő nem jelenik meg automatikusan, menjen a **Számítógép (Sajátgép)** mappába.

(Windows® 8: kattintson a tálca  **(Fájlkezelő)** ikonjára, majd menjen a **Számítógép** elemre.) Kattintson duplán a CD-ROM ikonra, majd kattintson duplán a **start.exe** fájlra.

- b** Kattintson az **MFL-Pro Suite telepítés** lehetőségre, majd – ha elfogadja a licencszerződést – kattintson az **Igen** gombra.
- c** Válassza a **Vezetéknélküli Hálózati Kapcsolat** opciót, majd kattintson a **Tovább** gombra.
- d** A **Tűzfal/AntiVirus szoftver észlelése** képernyő megjelenésekor kattintson a **Módosítsa a tűzfal portbeállításait hálózati csatlakozás engedélyezésére (Javasolt), majd folytassa a telepítést.** lehetőségre, majd kattintson a **Tovább** gombra.

Ha nem Windows® tűzfalat használ, akkor nézzen utána a tűzfalszoftverhez kapott útmutatóban annak, hogyan lehet a következő hálózati portokat hozzáadni.

- Hálózati szkenneléshez adja meg az UDP 54925-ös portot.
- Ha továbbra is problémái adódnak a hálózati kapcsolattal, adja hozzá a 137-es és 161-es UDP portot.

- e** A Brother készülék beállításához kövesse a képernyőn megjelenő utasításokat.
- f** A készülék most megpróbál csatlakozni a vezeték nélküli hálózathoz. Ez néhány percet vehet igénybe.

OK! A vezeték nélküli beállítás befejeződött.

Az MFL-Pro Suite telepítése

Windows® operációs rendszerek:

Most menjen

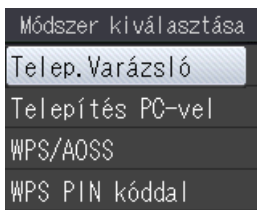
Ugorjon a **15-e.** lépésre a **18.** oldalon



13 Kézi beállítás a vezérlőpultról a Telepítő varázsló használatával

(Windows®, Macintosh és mobilkészülékek)

- a** Ha a vezeték nélkül beállítást a **9.** lépéstől kezdte a 4. oldalon, a **▲** vagy **▼** gomb nyomogatásával válassza ki a **Telep.Varázsló** lehetőséget, és nyomja meg az **OK** gombot. Majd menjen a **c** pontra. Az összes többi felhasználó menjen a **b** pontra.



- b** A készüléken nyomja meg a **Menu (Menü)** gombot. A **▲** vagy **▼** gomb nyomogatásával válassza ki a **Hálózat** lehetőséget. Nyomja meg az **OK** gombot. A **▲** vagy **▼** gomb nyomogatásával válassza ki a **WLAN** lehetőséget. Nyomja meg az **OK** gombot. A **▲** vagy **▼** gomb nyomogatásával válassza ki a **Telep.Varázsló** lehetőséget. Nyomja meg az **OK** gombot.
- c** Amikor a **WLAN bekapcs?** üzenet megjelenik, az elfogadáshoz nyomja meg az **OK** gombot. Ez elindítja a vezeték nélküli telepítés varázslót. A megszakításhoz kattintson a **Stop/Exit (Stop/Kilépés)** gombra.

- d** A készülék elkezd keresni az elérhető SSID azonosítókat. Az elérhető SSID azonosítók megjelenítése több másodpercet is igénybe vehet. Ha megjelenik az SSID azonosítók listája, a **▲** vagy **▼** gomb nyomogatásával válassza ki a 12. oldal **12-b** lépésében feljegyzett SSID azonosítót. Nyomja meg az **OK** gombot.

Ha a kiválasztott SSID vezeték nélküli hozzáférési pontja/útválasztója támogatja a WPS-t és a gép rákérdezik a WPS használatára, ugorjon az **e** lépésre.

Ha a gép a hálózati kulcs megadását kéri, ugorjon az **f** lépésre.

Ha nem, akkor ugorjon a **g** lépésre.




MEGJEGYZÉS

- Ha a lista üres, ellenőrizze, hogy a vezeték nélküli hozzáférési pontja/router be van-e kapcsolva és sugározza-e az SSID-azonosítót. Vigye a készüléket közelebb a vezeték nélküli hozzáférési ponthoz/routerhez, és kezdje újra a **b** lépéstől.
 - Ha az Ön hozzáférési pontja nem sugározza az SSID-azonosítót, akkor Önnek manuálisan kell megadnia az SSID nevét. A részletekért lásd a *Szoftver és hálózati használati útmutatót*.
- e** A készülék WPS segítségével történő csatlakoztatásához nyomja meg az **+** (Igen) gombot. (Ha a **-** (Nem) gombot választja a kézi konfigurálással való folytatáshoz, akkor a Hálózati kulcs megadásához ugorjon az **f** ponthoz.)
- Amikor az LCD kijelző az **Indítsa el a WPS-t** üzenetet jeleníti meg, akkor nyomja meg a WPS gombot a vezeték nélküli hozzáférési ponton/routeren, majd a folytatáshoz nyomja meg az **+** (Tovább) gombot. Ugorjon a **g** ponthoz.




- f** Adja meg a 12. oldal **12-b** pontjában feljegyzett hálózati kulcsot. Nyomja meg a ▲, ▼, ◀ vagy ▶ gombot a betű vagy szám kiválasztásához, majd nyomja meg az **OK** gombot.


MEGJEGYZÉS

Nyomja meg a ▲, ▼, ◀ vagy ▶ gombot az  kiválasztásához, majd az **OK** gomb megnyomásával válthat a nagybetűk, kisbetűk és speciális karakterek beviteli módja között. A kurzor jobbra vagy balra történő mozgatásához a ▲, ▼, ◀ vagy ▶ gombbal válassza ki a  vagy  gombot, majd nyomja meg az **OK** gombot.

(További információért lásd: *Szöveg bevitele a vezeték nélküli beállításokhoz* című részt a(z) 22. oldalon!.)

Ha az összes karaktert begépelte, a ▲, ▼, ◀ vagy ▶ gombbal válassza ki az  elemet, majd nyomja meg az **OK** gombot. Ezután a beállítások érvényesítéséhez nyomja meg a + (Igen) gombot.

- g** A készülék most megpróbál csatlakozni a vezeték nélküli hálózathoz. Ez néhány percet vehet igénybe.

Ha az  megjelenik az LCD kijelzőn, nyomja meg az **OK** gombot.

 **A vezeték nélküli beállítás befejeződött.**

MEGJEGYZÉS

Mobileszközök:

- Wi-Fi kapcsolaton keresztül csatlakoztassa mobileszközét egy vezeték nélküli hozzáférési ponthoz/routerhez.
- Töltse le és telepítse a Brother iPrint&Scan (Android™/iOS/Windows® Phone) alkalmazását mobileszközének alkalmazásletöltési oldaláról. Ezen a készüléken az AirPrint (iOS) is használható.
- A használt alkalmazás (Brother iPrint&Scan/AirPrint) Használati útmutatójának letöltéséhez látogassa meg a Brother Solutions Centert a <http://solutions.brother.com/> címen, és az adott modell aloldalán kattintson a Kézikönyvek hivatkozásra.

Az MFL-Pro Suite alkalmazás telepítéséhez folytassa a 14. lépéssel.

Windows® operációs rendszerek:

Most menjen

18. oldal

Macintosh operációs rendszerek:

Most menjen

20. oldal



13 Egy gombnyomásos beállítás WPS vagy AOSS™ használatával (Windows®, Macintosh és mobileszközök)

a Ellenőrizze, hogy vezeték nélküli hozzáférési ponton/routeren az alább látható módon ott szerepel-e a WPS vagy AOSS™ szimbólum.



b Helyezze a Brother készüléket a WPS vagy AOSS™ hozzáférési pont/router hatósugarába. A hatósugár nagysága környezetfüggő. Olvassa el a hozzáférési ponthoz/routerhez kapott útmutatót.

Ha a konfigurációt a **9.** lépéstől kezdte a 4. oldalon, ugorjon a **d** lépéshez.
Az összes többi felhasználó folytassa a **c** lépéssel.

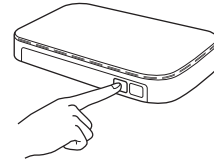
c A készüléken nyomja meg a **Menu (Menü)** gombot.
A **▲** vagy **▼** gomb nyomogatásával válassza ki a **Hálózat** lehetőséget. Nyomja meg az **OK** gombot.
A **▲** vagy **▼** gomb nyomogatásával válassza ki a **WLAN** lehetőséget. Nyomja meg az **OK** gombot.

d A **▲** vagy **▼** gomb nyomogatásával válassza ki a **WPS/AOSS** lehetőséget. Nyomja meg az **OK** gombot.
Amikor a **WLAN bekapcs?** üzenet megjelenik, az elfogadáshoz nyomja meg az **OK** gombot.
Ez elindítja a vezeték nélküli telepítés varázslót.

MEGJEGYZÉS

Ha a vezeték nélküli hozzáférési pont/router támogatja a WPS funkciót, akkor a készüléket a PIN (Personal Identification Number) módszerrel is konfigurálhatja. >> *Szoftver és hálózati használati útmutató*

e Amikor az LCD kijelző a WPS vagy AOSS™ indítását kéri, nyomja meg a WPS vagy AOSS™ gombot a vezeték nélküli hozzáférési ponton/routeren (további információkért lásd a vezeték nélküli hozzáférési ponthoz/routerhez kapott útmutatót), majd nyomja meg az **OK** gombot a készüléken.



Ez a funkció automatikusan észleli, hogy milyen módot (WPS vagy AOSS™) használ vezeték nélküli hozzáférési pontja/routerre készüléke konfigurálásához.

Ha az **OK** megjelenik az LCD kijelzőn, nyomja meg az **OK** gombot.

OK! A vezeték nélküli beállítás befejeződött.

MEGJEGYZÉS

Mobileszközök:

- Wi-Fi kapcsolaton keresztül csatlakoztassa mobileszkőzét egy vezeték nélküli hozzáférési ponthoz/routerhez.
- Töltse le és telepítse a Brother iPrint&Scan (Android™/iOS/Windows® Phone) alkalmazását mobileszkőzének alkalmazásletöltési oldaláról. Ezen a készüléken az AirPrint (iOS) is használható.
- A használt alkalmazás (Brother iPrint&Scan/AirPrint) használati útmutatójának letöltéséhez látogassa meg a Brother Solutions Centert a <http://solutions.brother.com/> címen, és az adott modell aloldalán kattintson a Kézikönyvek hivatkozásra.

Az MFL-Pro Suite alkalmazás telepítéséhez folytassa a 14. lépéssel.

Windows® operációs rendszerek:

Most menjen

18. oldal

Macintosh operációs rendszerek:

Most menjen

20. oldal



Illesztőprogramok és szoftverek telepítése

(Windows® XP Home/XP Professional/Windows Vista®/Windows® 7/Windows® 8)

14 Telepítés előtt

Győződjön meg arról, hogy a számítógépe BEKAPCSOLT állapotban van, és arra rendszergazdai jogosultságokkal jelentkezett be.

15 Az MFL-Pro Suite telepítése

a Helyezze a telepítő CD-ROM-ot a CD-ROM meghajtóba. Ha megjelenik a modell nevének képernyője, válassza ki a készülékét. Ha a nyelvek képernyője megjelenik, válassza ki a használni kívánt nyelvet.

MEGJEGYZÉS

Ha a Brother képernyő nem jelenik meg automatikusan, menjen a **Számítógép (Sajátgép)** mappába.

(Windows® 8 esetében: kattintson a



(Fájlkezelő) ikonra a tálcán, majd menjen a **Számítógép** mappába.)

Kattintson duplán a CD-ROM ikonra, majd kattintson duplán a **start.exe** fájlra.

b Kattintson a **MFL-Pro Suite telepítés** lehetőségre, majd – ha elfogadja a licen szerződést – kattintson az **Igen** gombra.

c Válassza a **Vezetéknélküli Hálózati Kapcsolat** opciót, majd kattintson a **Tovább** gombra.

d A **Tűzfal/AntiVirus szoftver észlelése** képernyő megjelenésekor kattintson a **Módosítsa a tűzfal portbeállításait hálózati csatlakozás engedélyezésére (Javasolt), majd folytassa a telepítést.** lehetőségre, majd kattintson a **Tovább** gombra.

Ha nem Windows® tűzfalat használ, akkor nézzen utána a tűzfalszoftverhez kapott útmutatóban annak, hogyan lehet a következő hálózati portokat hozzáadni.

- Hálózati szkenneléshez adja meg az UDP 54925-ös portot.
- Ha továbbra is problémái adódnak a hálózati kapcsolattal, adja hozzá a 137-es és 161-es UDP portot.

e Válassza ki a készüléket a listáról, majd kattintson a **Tovább** gombra.

MEGJEGYZÉS

- Ha nem találja a készülékét a hálózaton, a képernyőn megjelenő utasítások szerint erősítse meg a beállítást. Ilyen hiba esetén menjen vissza a 12. oldal **12-b** lépéséhez, és kezdje előlről a vezeték nélküli beállítást.
- Ha Ön WEP-titkosítást használ és az LCD-kijelzőn megjelenik a **Kapcsolódott** üzenet, ennek ellenére a nyomtató nem található, akkor ellenőrizze, hogy jól adta-e meg a WEP kulcsot. A WEP kulcs megkülönbözteti a kis- és a nagybetűket.

f A Brother illesztőprogramok telepítése automatikusan elindul. A képernyőn a telepítőablakok egymás után fognak megjelenni.

g Ha a **Környezetvédelmi tanácsok képkalkotó berendezésekhez** képernyő megjelenik, kattintson a **Tovább** gombra.

h Az **On-line regisztráció** képernyő megjelenésekor kövesse a képernyőn megjelenő utasításokat. Kattintson a **Tovább** gombra.

i Ha nem akarja a nyomtatót alapértelmezett nyomtatóként beállítani, akkor szüntesse meg a **Beállítás alapértelmezett nyomtatóként** jelölőnégyzet bejelölését, és kattintson a **Tovább** gombra.

j Az **A telepítés befejeződött** ablak megjelenésekor hagyja jóvá a beállításokat, és kattintson a **Tovább** gombra.





16

Befejezés és újraindítás

- a** A számítógép újraindításához kattintson a **Befejezés** gombra. A számítógép újraindítása után rendszergazdai jogokkal kell bejelentkeznie.


MEGJEGYZÉS

Ha a szoftver telepítése közben hibaüzenet jelenik meg, tegye a következők egyikét:

- Windows® XP, Windows Vista® és Windows® 7 felhasználók: Futtassa a  **(Start) > Minden program > Brother > DCP-XXXX LAN** útvonalon elérhető **Telepítés Diagnosztika** programot (ahol az XXXX az ön által használt modell neve).
- Windows® 8 felhasználók: A **Telepítés Diagnosztika** futtatásához kattintson duplán az Asztal  **(Brother Utilities)** ikonjára, majd a legördülő listára kattintva válassza ki a modell nevét (ha eddig még nem tette). Kattintson a bal oldali navigációs sáv **Eszközök** elemére.

- b** A következő képernyők jelennek meg.
- A **Szoftverfrissítési beállítások** képernyő megjelenésekor válassza ki a kívánt szoftverfrissítési beállítást, majd kattintson az **OK** gombra.
 - Ha megjelenik a Brother termékkutató és -fejlesztő program képernyője, adja meg beállításokat, és kövesse a képernyőn megjelenő utasításokat.

MEGJEGYZÉS

- A szoftverfrissítéshez és a Brother termékkutató és -fejlesztő program eléréséhez internet-hozzáférés szükséges.
- Ha telepíti az MFL-Pro Suite alkalmazást, a Brother Help is automatikusan telepítésre kerül. A Brother Help lehetővé teszi a Brother Solutions Centernek a tálca  ikonjára való kattintásával történő elérését.

Befejezés

A telepítés befejeződött.

Opcionális alkalmazások telepítése:

Most menjen

21. oldal

MEGJEGYZÉS

Windows® 8 felhasználók: Ha a CD-ROM-on szereplő kézikönyvek PDF formátumban vannak, az Adobe® Reader® programmal megnyithatja őket. Ha az Adobe® Reader® telepítve van a számítógépére, de nem tudja megnyitni a fájlokat az Adobe® Reader® programmal, módosítsa a fájlársítást PDF-re (lásd *PDF fájl megnyitása az Adobe® Reader® programmal (Windows® 8)* című részt a(z) 23. oldalon!).



Illesztőprogramok és szoftverek telepítése (Mac OS X v10.6.8, 10.7.x, 10.8.x)

14 Telepítés előtt

Ellenőrizze, hogy a készüléket csatlakoztatta-e az elektromos hálózathoz, és hogy a Macintosh számítógép BE van-e kapcsolva. Önnek rendszergazdai jogosultságokkal kell bejelentkeznie.

15 Az MFL-Pro Suite telepítése

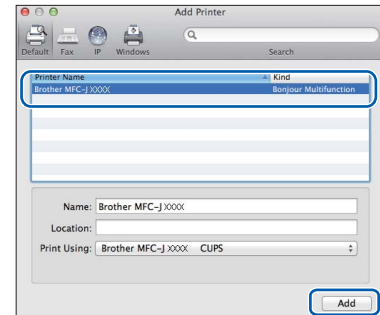
- Helyezze a telepítő CD-ROM-ot a CD-ROM meghajtóba.
- A telepítéshez kattintson duplán a **Start Here OSX** (Itt kezdje OSX) ikonra. Ha megjelenik a modell nevének képernyője, válassza ki a készülékét.
- Válassza a **Wireless Network Connection** (Vezetéknélküli Hálózati Kapcsolat) opciót, majd kattintson a **Next** (Tovább) gombra.
- A telepítés után a Brother szoftver megkeresi a Brother készüléket. Ez eltart néhány másodpercig.
- Válassza ki a készüléket a listáról, majd kattintson a **Next** (Tovább) gombra.

MEGJEGYZÉS

Ha nem sikerül a vezeték nélküli beállítás, akkor megjelenik a **Wireless Device Setup Wizard** (Vezeték nélküli eszköz beállítása Varázsló) képernyő. A vezeték nélküli eszköz konfigurálásához kövesse a képernyőn megjelenő utasításokat.

- A Brother illesztőprogramok telepítése automatikusan elindul. Várjon, amíg a szoftver telepítése folyik.
- Amikor az **Add Printer** (Nyomtató hozzáadása) képernyő megjelenik, kattintson az **Add Printer** (Nyomtató hozzáadása) lehetőségre.

- Válassza ki a készülékét a listából. Kattintson az **Add** (Hozzáadás) gombra, majd kattintson a **Next** (Tovább) gombra.



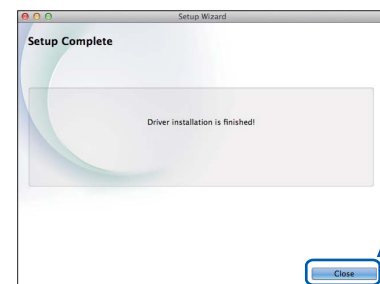
MEGJEGYZÉS

(OS X v10.8.x)

A **Use** (Használt nyomtató) előugró menüben válassza a **Brother DCP-XXXX CUPS** (ahol az XXXX az ön által használt modell neve) illesztőprogramot.

A támogatás képernyő megjelenésekor kattintson a **Next** (Tovább) gombra.

- Ennek a képernyőnek a megjelenésekor kattintson a **Close** (Bezárás) gombra.



Befejezés

A telepítés befejeződött.

1

Opcionális alkalmazások telepítése

A következő opcionális alkalmazások telepíthetők.

BookScan&Whiteboard Suite a Reallusion, Inc támogatásával

Homepage Print 2* a CORPUS támogatásával

* Ez az alkalmazás támogatja a Microsoft® Internet Explorer® 7.0/8.0 és a Firefox® 3. böngészőket.

MEGJEGYZÉS

- A készüléknek BEKAPCSOLT állapotban kell lennie és csatlakoznia kell a számítógéphez.
- Egyes alkalmazások internetkapcsolatot igényelnek.
- Rendszergazdai jogosultsággal jelentkezzen be.
- Az alkalmazás a Windows Server® 2003/2008/2012 operációs rendszerekhez nem elérhető.

- a** A CD-ROM lemez kivételével, majd újbóli behelyezésével nyissa meg újra a felső menüt, vagy kattintson duplán a gyökérkönyvtárban található **start.exe** fájlra. Ha a nyelvek képernyője megjelenik, válassza ki a használni kívánt nyelvet.
- b** A CD-ROM **Felső menü** megjelenik. Kattintson a **Kiegészítő alkalmazások** gombra.
- c** Kattintson a telepíteni kívánt alkalmazás gombjára.
- d** Ha a telepítés befejeződött, kattintson a következő telepítendő alkalmazás gombjára. A kilépéshez kattintson a **Kilépés** lehetőségre.

MEGJEGYZÉS

A **BookScan&Whiteboard Suite** indításához kattintson duplán az Asztalon található parancsikonra.

A **Homepage Print 2** indításához kattintson a



(Start) > Minden program > Homepage Print 2 > Homepage Print 2 elemekre.


Windows® 8: Vigye az egeret az asztal jobb alsó sarkába. Amikor a menüsáv megjelenik, kattintson a **Kezdőképernyő > Homepage Print 2** lehetőségre.

A hálózati beállítások visszaállítása a gyári alapértelmezett beállításokra


Ha a belső nyomtató-/szkennerkiszolgáló összes hálózati beállítását a gyári beállításokra szeretné visszaállítani, akkor kövesse a következő lépéseket:

- a** Győződjön meg arról, hogy a készülék nem végez feladatot, majd húzza ki belőle az összes vezetékét (a tápkábel kivételével).
- b** Nyomja meg a **Menu (Menü)** gombot.
- c** A **▲** vagy **▼** gomb nyomogatásával válassza ki a **Hálózat** lehetőséget. Nyomja meg az **OK** gombot.
- d** A **▲** vagy **▼** gomb nyomogatásával válassza ki a **Hálózat törlés** lehetőséget. Nyomja meg az **OK** gombot.
- e** Nyomja meg az **+** gombot az **Igen** kiválasztásához.
- f** Nyomja meg az **+** gombot az **Igen** kiválasztásához.
- g** A készülék újraindul. Az újraindulás után csatlakoztassa újra a kábeleket.


Szöveg bevitele a vezeték nélküli beállításokhoz


A **▲**, **▼**, **◀** vagy **▶** gomb nyomogatásával válassza ki a kívánt számot vagy betűt, majd nyomja meg az **OK** gombot. Ismétlje meg ezt minden karakter esetében, amíg a szám vagy a név kész nem lesz, majd a **▲**, **▼**, **◀** vagy **▶** gomb nyomogatásával válassza ki az  lehetőséget, azután nyomja meg az **OK** gombot.

Szóközök beszúrása



Ha egy névbe szóközt kíván beszúrni, válassza a  lehetőséget, és nyomja meg az **OK** gombot.


Szimbólumok beszúrása

A **▲**, **▼**, **◀** vagy **▶** gomb nyomogatásával válassza ki az  lehetőséget, majd a szimbólumok megjelenítéséhez nyomja meg az **OK** gombot. A **▲**, **▼**, **◀** vagy **▶** gomb nyomogatásával válassza ki a kívánt szimbólumot, majd nyomja meg az **OK** gombot.

Ha vissza akar térni a számok és betűk megjelenítéséhez, akkor a **▲**, **▼**, **◀** vagy **▶** gomb nyomogatásával válassza ki az  lehetőséget, majd nyomja meg az **OK** gombot.

Javítások

Ha téves számot vagy betűt írt be, és ki akarja javítani, a **▲**, **▼**, **◀** vagy **▶** gomb nyomogatásával válassza ki a  vagy  lehetőséget.

Az **OK** nyomogatásával mozgassa a kurzort a téves karakter alá. Ezután a **▲**, **▼**, **◀** vagy **▶** gomb nyomogatásával válassza ki a  lehetőséget, majd nyomja meg az **OK** gombot. Írja be a helyes betűt.


PDF fájl megnyitása az Adobe® Reader® programmal (Windows® 8)

- a** Vigye az egeret az Asztal jobb alsó sarkába. Amikor a menüsáv megjelenik, kattintson a **Beállítások** lehetőségre, majd kattintson a **Vezérlőpult** opcióra.
- b** Kattintson a **Programok** lehetőségre, majd az **Alapértelmezett programok** és a **Fájltípus vagy protokoll társítása programmal** lehetőségre.
- c** Válassza a **.pdf** lehetőséget, majd kattintson a **Program módosítása...** gombra.
- d** Kattintson az **Adobe Reader** lehetőségre. A **.pdf** melletti ikon átalakul „**Adobe Reader**” ikonná.

Most már az Adobe® Reader® az alapértelmezett alkalmazás .pdf fájlok olvasásához, amíg nem módosítja ezt a fájl társítást.

Brother CreativeCenter



Ne szabjon határt kreativitásának. Amennyiben Windows® rendszert használ, INGYENES webhelyünk eléréséhez kattintson duplán az asztalon található Brother CreativeCenter ikonra , ahol a személyes és az üzleti használathoz is számos ötletet és anyagot talál.

A Mac felhasználók a Brother CreativeCentert a <http://www.brother.com/creativecenter/> címen érhetik el

Védjegyek

A Brother logó a Brother Industries, Ltd. bejegyzett védjegye.

A Brother a Brother Industries, Ltd. védjegye.

A Microsoft, Windows, Windows Vista, Windows Server és Internet Explorer a Microsoft Corporation védjegyei vagy bejegyzett védjegyei az Egyesült Államokban és/vagy más országokban.

Az Apple, a Macintosh, a Mac OS és OS X az Apple Inc. védjegyei az Egyesült Államokban és más országokban.

Az AirPrint az Apple Inc. védjegye.

Az Adobe és a Reader az Adobe Systems Incorporated védjegyei vagy bejegyzett védjegyei az Egyesült Államokban és/vagy más országokban.

Az AOSS a Buffalo Inc. védjegye.

A Wi-Fi és a Wi-Fi Protected Access a Wi-Fi Alliance bejegyzett védjegyei.

A WPA, WPA2, Wi-Fi Protected Setup és Wi-Fi Protected Setup logók a Wi-Fi Alliance védjegyei.

Az Android a Google Inc. védjegye. Ezen védjegy használata a Google engedélyéhez kötött.

A Firefox a Mozilla Foundation bejegyzett védjegye.

Minden vállalat, melynek szoftvere meg van említve a kézikönyvben, rendelkezik a saját tulajdonú programjaira vonatkozó szoftverlicencszerződéssel.

Minden más, a Brother termékeken, kapcsolódó dokumentumokon és egyéb anyagokon megjelenő kereskedelmi és termékelnevezések mind a vonatkozó cégek védjegyei vagy bejegyzett védjegyei.

Szerkesztés és kiadás

Jelen kézikönyv a Brother Industries Ltd. felügyelete alatt készült és került kiadásra, és a legújabb termékleírásokat és műszaki adatokat tartalmazza.

A jelen kézikönyv tartalma és a termékek műszaki adatai előzetes bejelentés nélkül is megváltozhatnak.

A Brother fenntartja magának a jogot, hogy bejelentés nélkül módosítsa a kézikönyvben foglalt műszaki jellemzőket és anyagokat, és nem vállal felelősséget az olyan (akár közvetett) károkért, amelyek a bemutatott anyagokba vetett bizalom miatt következnek be, ideértve a felsorolás kizárólagossága nélkül a nyomdai és egyéb hasonló hibákat is.

Szerzői jog és licenc

©2013 Brother Industries, Ltd. Minden jog fenntartva.

Ez a termék a következő eladók által kifejlesztett szoftvereket tartalmazza:

©1983-1998 PACIFIC SOFTWARES, INC. MINDEN JOG FENNTARTVA.

©2008 Devicescape Software, Inc. Minden jog fenntartva.

Ez a termék tartalmazza a „KASAGO TCP/IP” szoftvert, amelyet a ZUKEN ELMIC, Inc. fejlesztett ki.



www.brotherearth.com

brother®