

Verkkokäyttäjän opas



Sisällysluettelo

1	Johdanto	1
	Verkkotoiminnot	1
	Muut verkkotoiminnot	2
2	Verkkoasetusten muuttaminen	3
	Laitteen verkkoasetusten muuttaminen	3
	BRAdmin Light -apuohjelman käyttäminen	3
	Muita hallinta-apuohjelmia	7
	WWW-pohjainen hallinta	7
	BRAdmin Professional 3 -apuohjelma (Windows®)	7
3	Laitteen määrittäminen langatonta verkkoa varten	8
	Yleiskuvaus	8
	Verkkoympäristön tarkistus	9
	Yhdistettynä tietokoneeseen niin, että verkossa on WLAN-tukiasema/-reitinin (infrastruktuuritila)	9
	Yhdistettynä langatonta yhteyttä tukevaan tietokoneeseen niin, ettei verkossa ole WLAN-tukiasemaa/-reitintä (Ad-hoc-tila)	12
	Määrittäminen	13
	Tilapäisesti käyttäen USB-kaapelia (suositus)	13
	Kun SSID-tunnusta ei lähetetä	13
	Käyttäen WPS (Wi-Fi Protected Setup)- tai AOSS™-menetelmää	19
	Käyttäen WPS (Wi-Fi Protected Setup) -toiminnon PIN-menetelmää	20
	Määrittäminen Ad-hoc-tilassa	23
	Määritetyn SSID-tunnuksen käyttö	23
	Uuden SSID-tunnuksen käyttö	30
4	WWW-pohjainen hallinta	36
	Yleiskuvaus	36
	Laitteen asetusten määrittäminen WWW-pohjaisen hallinnan (WWW-selaimen) avulla	37
	Salasanan asettaminen	40
	Synkronointi SNTP-palvelimen kanssa	41
	Skannaa FTP:hen -määrittäminen muuttaminen WWW-selaimella	43
	Skannaa verkkoon -määrittäminen muuttaminen WWW-selaimella (Windows®) (vain ADS-1500W/ADS-1600W)	44
5	Skannaus sähköpostipalvelimelle (vain ADS-1500W/ADS-1600W)	46
	Yleiskuvaus	46
	Tärkeitä tietoja Skannaa sähköpostipalvelimelle -toiminnosta	46
	Skannaa sähköpostipalvelimelle	47
	Ennen sähköpostipalvelimelle skannaamista	47
	Skannaus sähköpostipalvelimelle	47
	Muita Skannaus sähköpostipalvelimelle -asetuksia	48
	Lähetysten vahvistusviesti	48

6	Suojaustoiminnot	49
	Yleiskuvaus.....	49
	Sähköpostin lähetys suojatusti (vain ADS-1500W/ADS-1600W)	50
	Määrittely WWW-pohjaisen hallinnan (WWW-selaimen) avulla	50
	Sähköpostin lähetys käyttäen käyttäjän todennusta.....	50
	Sähköpostin lähetys suojatusti SSL/TLS-yhteyden avulla.....	51
	Useiden varmenteiden hallinta (vain ADS-1500W/ADS-1600W)	52
	CA-varmenteen tuonti ja vienti	52
7	Vianmääritys	54
	Yleiskuvaus.....	54
	Ongelman tunnistaminen.....	54
8	Lisäverkkoasetukset (Windows®)	63
	Asetustyypit	63
	Skannauksessa WWW-palveluiden avulla käytettyjen ohjainten asennus (Windows Vista®, Windows® 7 ja Windows® 8)	63
	Verkkoskannauksen asennus infrastruktuuritilassa käytettäessä Vertical Pairing -toimintoa (Windows® 7 ja Windows® 8)	64
A	Liite	65
	Tuetut protokollat ja suojausominaisuudet	65
B	Hakemisto	66

Verkkotoiminnot

Brother-laite voidaan jakaa langattomassa IEEE 802.11b/g/n -Ethernet-verkossa sisäisen verkkoskannauspalvelimen avulla. Skannauspalvelin tukee erilaisia toimintoja ja yhteysmenetelmiä käyttäjärjestelmän ja verkon kokoonpanon mukaan. Seuraavassa taulukossa on esitetty, mitä verkkotoimintoja ja yhteyksiä kukin käyttäjärjestelmä tukee.

Käyttäjärjestelmät	Windows® XP Windows Vista® Windows® 7 Windows® 8	Mac OS X v10.6.8, 10.7.x, 10.8.x
Skannaus Katso Käyttöopas.	✓	✓
BRAdmin Light ¹ Katso <i>BRAdmin Light -apuohjelman käyttäminen</i> sivulla 3.	✓	✓
BRAdmin Professional 3 ² Katso <i>BRAdmin Professional 3 -apuohjelma (Windows®)</i> sivulla 7.	✓	
WWW-pohjainen hallinta (WWW-selain) Katso <i>WWW-pohjainen hallinta</i> sivulla 36.	✓	✓
Etäas.ohj. Katso Käyttöopas.	✓	✓
Status Monitor Katso Käyttöopas.	✓	✓
Vertical Pairing -toiminto (automaattinen laiteparin muodostaminen) Katso <i>Verkkoskannauksen asennus infrastruktuuritilassa käytettäessä Vertical Pairing -toimintoa (Windows® 7 ja Windows® 8)</i> sivulla 64.	✓ ³	

¹ BRAdmin Light Macintosh-käyttäjärjestelmää varten on ladattavissa osoitteesta <http://solutions.brother.com/>

² BRAdmin Professional 3 on ladattavissa osoitteesta <http://solutions.brother.com/>

³ Vain Windows® 7 ja Windows® 8.

Muut verkkotoiminnot

Skannaus sähköpostipalvelimelle (vain ADS-1500W/ADS-1600W)

Skannaa sähköpostipalvelimelle -toiminnolla voit lähettää skannattuja asiakirjoja käyttämällä siirrossa Internetiä. (Katso *Skannaus sähköpostipalvelimelle (vain ADS-1500W/ADS-1600W)* sivulla 46.)

Ennen tämän toiminnon käyttöä sinun on määritettävä tarvittavat laiteasetukset laitteen ohjauspaneelin, BRAdmin Professional 3:n tai WWW-pohjaisen hallinnan avulla.

Suojaus

Brother-laitteessasi käytetään uusimpia saatavilla olevia verkon suojaukseen tarkoitettuja suojaus- ja salausprotokollia. (Katso *Suojaustoiminnot* sivulla 49.)

Laitteen verkkoasetusten muuttaminen

Laitteen verkkoasetuksia voi muuttaa BRAdmin Light -apuohjelman, WWW-pohjaisen hallinnan ja BRAdmin Professional 3:n avulla.

BRAdmin Light -apuohjelman käyttäminen

BRAdmin Light -apuohjelman avulla voidaan tehdä verkkoon yhdistettyjen Brother-laitteiden alkuasetukset. Sen avulla voidaan myös etsiä Brother-laitteita TCP/IP-ympäristöstä, tarkastella tilaa ja määrittää perusverkkoasetuksia, kuten IP-osoite.

BRAdmin Light -apuohjelman asennus Windows®-käyttöjärjestelmään

- 1 Varmista, että laitteen virta on KYTKETTYNÄ.
- 2 Kytke virta tietokoneeseen. Sulje käynnissä olevat sovellukset ennen määrittämistä.
- 3 Aseta asennusohjelman DVD-levy DVD-asemaan. Aloitusnäyttö tulee näkyviin automaattisesti. Jos näyttöön tulee mallinimi-ikkuna, valitse laitteesi. Jos näyttöön tulee kielenvalintaikkuna, valitse kieleesi.
- 4 DVD-levyn päävalikko tulee näyttöön. Valitse **Mukautettu asennus > Verkon apuohjelmat**.
- 5 Valitse **BRAdmin Light** ja noudata näyttöön tulevia ohjeita.

BRAdmin Light -apuohjelman asennus Macintosh-käyttöjärjestelmään

Lataa Brotherin BRAdmin Light -apuohjelman uusin versio mallisi lataussivulta osoitteesta <http://solutions.brother.com/>

IP-osoitteen, aliverkon peitteen ja yhdyskäytävän määrittäminen BRAdmin Light -apuohjelmalla

2

VINKKI

- Lataa Brotherin BRAdmin Light -apuohjelman uusin versio mallisi lataussivulta osoitteesta <http://solutions.brother.com/>
- Jos tarvitset laitteen hallinnan lisäominaisuuksia, lataa BRAdmin Professional 3 -apuohjelman uusin versio mallisi lataussivulta osoitteesta <http://solutions.brother.com/>. Tämä apuohjelma on vain Windows®-käyttäjien käytettävissä.
- Jos käytössä on palomuuritoiminto tai vakoiluohjelmien tai virusten torjuntaohjelmia, poista ne käytöstä väliaikaisesti. Kun olet varma, että voit skannata, ota sovellus uudelleen käyttöön.
- Solmun nimi: Solmun nimi näkyy nykyisessä BRAdmin Light -ikkunassa. Laitteen skannauspalvelimen oletussolmun nimi on "BRWxxxxxxxxxxxx" langattomassa verkossa. (Tässä "xxxxxxxxxxxx" on laitteesi MAC-osoite/Ethernet-osoite.)
- Salasanaa ei oletusarvoisesti tarvita. Jos olet määrittänyt salasanan, kirjoita se ja paina **OK**.

1 Käynnistä BRAdmin Light.

■ Windows®

(Windows® XP, Windows Vista® ja Windows® 7)

Valitse  (**Käynnistä**) > **Kaikki ohjelmat** > **Brother** > **BRAdmin Light** > **BRAdmin Light**.

(Windows® 8)

Valitse  (**BRAdmin Light**).

■ Macintosh

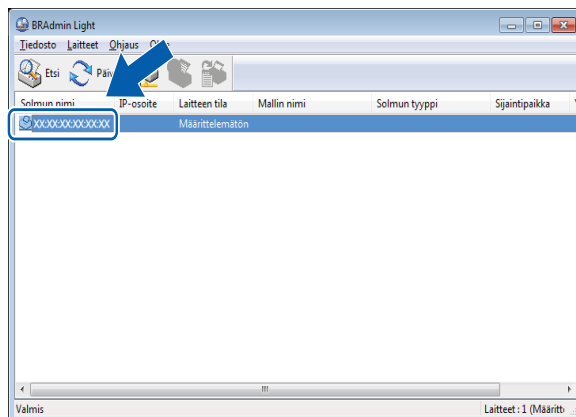
Valitse **Siirry-vaihtoehto Finder**-valikkoriviltä, valitse **Ohjelmat** > **Brother** > **Lisäohjelmat** >

BRAdminLight2 ja kaksoisosoita sitten  (**BRAdmin Light.jar**) -symbolia.

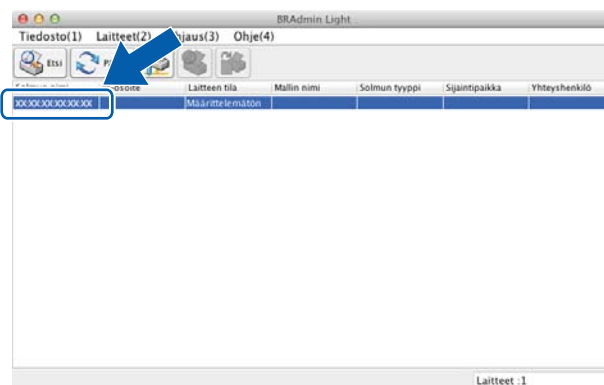
2 BRAdmin Light etsii uusia laitteita automaattisesti.

3 Kaksoisnapsauta tai kaksoisosoita Brother-skanneriasi.

■ Windows®



■ Macintosh




VINKKI

- Jos skannauspalvelimen asetukset ovat tehdasasetukset (jos DHCP/BOOTP/RARP-palvelinta ei käytetä), laite näkyy BRAdmin Light -apuohjelman näytössä tilassa **Määrittelemätön**.

- (ADS-1000W/ADS-1100W)

Löydät laitteesi MAC-osoitteen (Ethernet-osoitteen) **Network** (Verkko) -välilehden **Network Status** (Verkon tila) -kohdasta ja solmun nimen **Network** (Verkko) -välilehden **Wireless** (Langaton) -kohdan TCP/IP (langaton) -kohdasta WWW-pohjaisessa hallinnassa. Katso *Laitteen asetusten määrittäminen WWW-pohjaisen hallinnan (WWW-selaimen) avulla* sivulla 37.

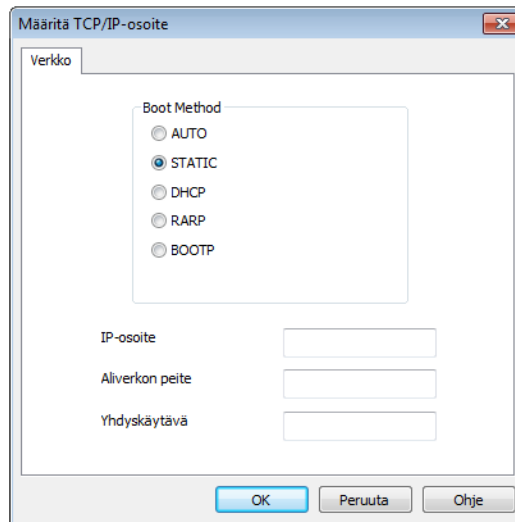
- (ADS-1500W/ADS-1600W)

Voit tuoda MAC-osoitteen (Ethernet-osoitteen) ja solmun nimen näkyviin käyttämällä laitteen nestekidenäyttöä. Jos haluat löytää MAC-osoitteen, paina  (Asetukset) > Verkko > WLAN >

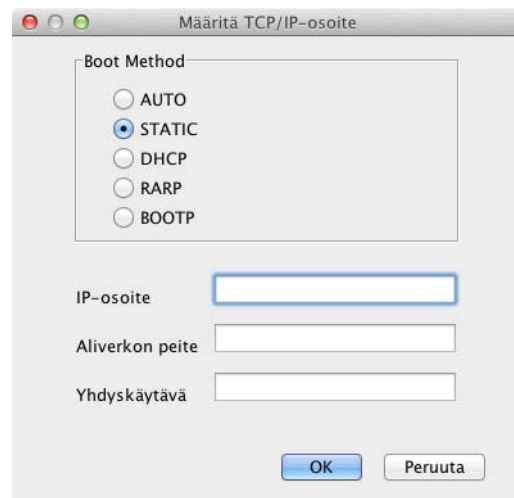
MAC-osoite. Jos haluat löytää solmun nimen, paina  (Asetukset) > Verkko > WLAN > TCP/IP > Solmun nimi.

- 4 Valitse **STATIC**-vaihtoehto **Boot Method** -kohdasta. Kirjoita laitteesi **IP-osoite**, **Aliverkon peite** ja **Yhdyskäytävä** (tarvittaessa).

■ Windows®



■ Macintosh



- 5 Valitse **OK**.
- 6 Kun IP-osoite on määritetty oikein, Brother-laite näkyy laiteluettelossa.

Muita hallinta-apuohjelmia

Voit muuttaa verkkoasetuksia myös näiden lisäapuohjelmien avulla.

WWW-pohjainen hallinta

Skannauspalvelimen asetuksia voidaan muuttaa tavallisella WWW-selaimella käyttämällä HTTP (Hyper Text Transfer Protocol)- tai HTTPS (Hyper Text Transfer Protocol over Secure Socket Layer) -protokollaa. (Katso *Laitteen asetusten määrittäminen WWW-pohjaisen hallinnan (WWW-selaimen) avulla* sivulla 37.)

BRAdmin Professional 3 -apuohjelma (Windows®)

BRAdmin Professional 3 -apuohjelma on kehittyneempi apuohjelma, jolla hallitaan verkkoon yhdistettyjä Brother-laitteita. Tämä apuohjelma voi etsiä Brother-tuotteita verkosta ja näyttää laitteen tilan selkeässä Resurssienhallinta-tyylisessä ikkunassa, joka näyttää kunkin laitteen tilan värien avulla. Voit määrittää verkko- ja laiteasetukset sekä päivittää laiteohjelmiston langattomassa lähiverkossa olevan Windows®-tietokoneen avulla. BRAdmin Professional 3:n avulla voit myös pitää lokia verkossa olevien Brother-laitteiden toiminnoista ja viedä lokitiedot HTML-, CSV-, TXT- tai SQL-muodossa.

VINKKI

- Käytä BRAdmin Professional 3 -apuohjelman uusinta versiota, joka on ladattavissa mallisi lataussivulta osoitteesta <http://solutions.brother.com/>. Tämä apuohjelma on vain Windows®-käyttäjien käytettävissä.
 - Jos käytössä on palomuuritoiminto tai vakoiluohjelmien tai virusten torjuntaohjelmia, poista ne käytöstä väliaikaisesti. Kun olet varma, että skannaus onnistuu, määritä ohjelmiston asetukset noudattamalla ohjeita.
 - Solmun nimi: Verkossa olevan Brother-laitteen solmun nimi näkyy BRAdmin Professional 3 -apuohjelmassa. Langattoman verkon oletussolmunimi on "BRWxxxxxxxxxxxx". (Tässä "xxxxxxxxxxxx" on laitteesi MAC-osoite/Ethernet-osoite.)
-

Yleiskuvaus

Jos haluat yhdistää laitteesi langattomaan verkkoon, suosittelemme käyttämään jotakin Pika-asennusoppaassa kuvatuista asennusmenetelmistä.

Helpoin langattoman verkon asennusmenetelmä on DVD-asennuslevyn ja USB-kaapelin käyttö.

Tästä luvusta saat lisätietoja langattoman verkon asetusten määrittämisestä muilla tavoilla. Jos haluat lisätietoja TCP/IP-asetuksista, katso *Laitteen verkkoasetusten muuttaminen* sivulla 3.

VINKKI

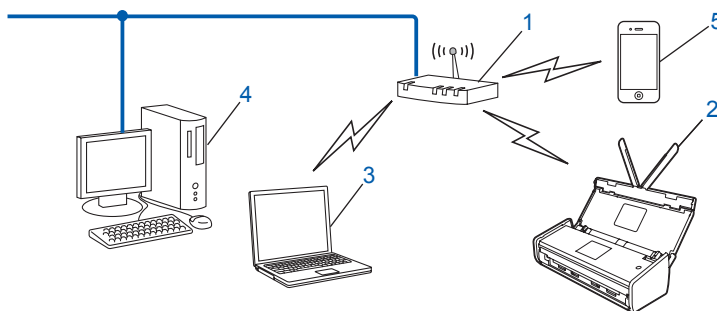
- Jotta saisit parhaan mahdollisen lopputuloksen päivittäisessä asiakirjojen skannauksessa, aseta Brother-laite mahdollisimman lähelle langattoman lähiverkon tukiasemaa/reititintä. Näiden kahden laitteen välissä olevat esineet ja seinät sekä muiden sähkölaitteiden aiheuttamat häiriöt voivat vaikuttaa asiakirjojesi tiedonsiirron nopeuteen.

Edellä esitettyjen syiden vuoksi langaton verkko ei välttämättä ole paras yhteysmenetelmä kaikille asiakirjoille ja sovelluksille. Jos skannaat suuria tiedostoja, kuten monisivuisia asiakirjoja, joissa on tekstiä ja suuria kuvia, USB-yhteys tarjoaa nopeamman tiedonsiirron.

- Ennen kuin määrität langattoman verkon asetukset, sinun on tiedettävä verkon nimi (SSID) ja verkkoavain.
-

Verkkoympäristön tarkistus

Yhdistettynä tietokoneeseen niin, että verkossa on WLAN-tukiasema/-reititin (infrastruktuuritila)



1 WLAN-tukiasema/-reititin ¹

¹ Jos tietokoneesi tukee Intel® My WiFi Technology -tekniikkaa (MWT), voit käyttää tietokoneitasi WPS (Wi-Fi Protected Setup) -tukiasemana.

2 Langattoman verkon laite (oma laitteesi)

3 Langatonta yhteyttä käyttävä tietokone kytkettynä WLAN-tukiasemaan/-reitittimeen

4 Kiinteää verkkoyhteyttä käyttävä tietokone, joka ei tue langatonta yhteyttä, kytkettynä WLAN-tukiasemaan/-reitittimeen verkkokaapelilla

5 Mobiililaitte, joka on yhteydessä langattomaan tukiasemaan/reitittimeen

Määrittystapa

Seuraavissa ohjeissa on tapoja, joilla Brother-laitteen voi määrittää toimimaan langattomassa verkkoympäristössä. Valitse käyttöympäristösi parhaiten sopiva tapa.

- Langaton määrittäminen käyttäen tilapäisesti USB-kaapelia (suositus)

Katso *Tilapäisesti käyttäen USB-kaapelia (suositus)* sivulla 13.

- Yhden painalluksen langaton määrittäminen WPS (Wi-Fi Protected Setup)- tai AOSS™-menetelmällä

Katso *Käyttäen WPS (Wi-Fi Protected Setup)- tai AOSS™-menetelmää* sivulla 19.

- PIN-menetelmän mukainen langaton määrittäminen WPS:n avulla


Katso *Käyttäen WPS (Wi-Fi Protected Setup) -toiminnon PIN-menetelmää* sivulla 20.

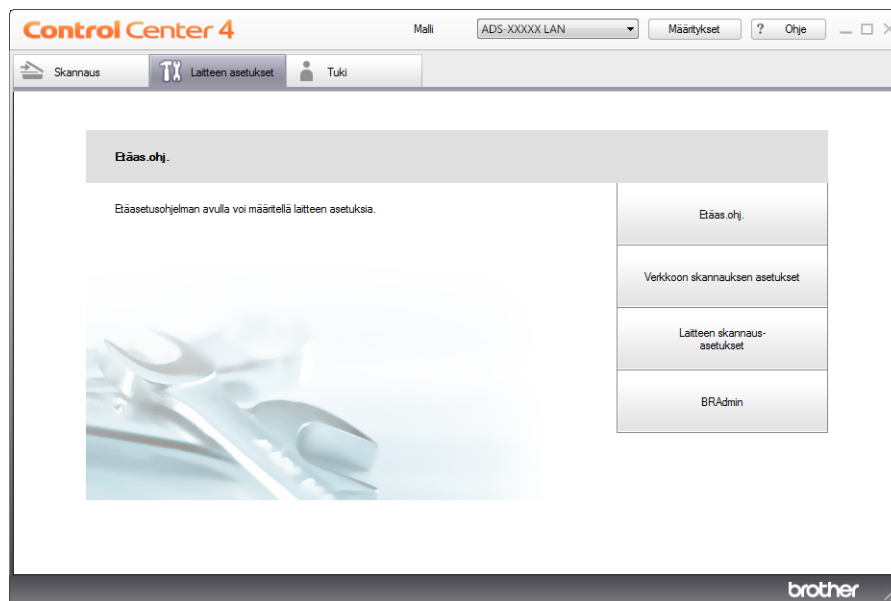
WLAN-tilan tarkistus

(ADS-1000W/ADS-1100W)

1 Käynnistä ControlCenter.

■ Windows®

- 1 Napsauta  (ControlCenter4) -kuvaketta ilmaisinalueella ja valitse sitten **Avaa**. Näyttöön tulee **ControlCenter4**-ikkuna.
- 2 Napsauta **Laitteen asetukset** -välilehteä (alla olevassa esimerkissä on ControlCenter4 **Perustilassa**).



■ Macintosh

- 1 Osoita Dockin  (ControlCenter2) -symbolia. Näyttöön tulee **ControlCenter2**-ikkuna.


2 Valitse LAITEASETUKSET-välilehti.



3

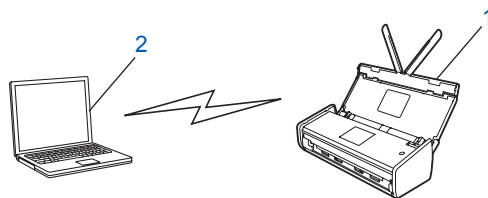
- 2 Valitse **Verkkoon skannauksen asetukset**. WWW-pohjaisen hallinnan ikkuna tulee näyttöön.
- 3 Valitse **Network** (Verkko) -välilehti ja valitse sitten **Network Status** (Verkon tila). Näytössä näkyy laitteen verkon tila.

(ADS-1500W/ADS-1600W)

- 1 Paina  (Asetukset).
- 2 Paina Verkko.
- 3 Paina WLAN.
- 4 Paina ▲ tai ▼ ja paina sitten WLAN-tila.
- 5 Paina Tila.

Yhdistettynä langatonta yhteyttä tukevaan tietokoneeseen niin, ettei verkossa ole WLAN-tukiasemaa/-reititintä (Ad-hoc-tila)

Tämän tyyppisessä verkossa ei ole WLAN-keskustukiasemaa/-reititintä. Kaikki langattomat työasemat kommunikoivat suoraan toistensa kanssa. Kun langaton Brother-laite (laitteesi) on osa tällaista verkkoa, se vastaanottaa kaikki skannaustyöt suoraan skannaustietoja lähettävältä tietokoneelta.



1 Langattoman verkon laite (oma laitteesi)

2 Langatonta käyttöä tukeva tietokone

Langatonta verkkoyhteyttä ei taata Windows Server[®] -tuotteille Ad-hoc-tilassa. Jos haluat määrittää laitteen Ad-hoc-tilassa, katso *Määrittäminen Ad-hoc-tilassa* sivulla 23.

Määrittäminen

Tilapäisesti käyttäen USB-kaapelia (suositus)

Tämä on suositeltu määrittäminen. Ohjeet löydät Pika-asennusoppaasta.

Kun SSID-tunnusta ei lähetetä

- 1 Suosittelemme, että kirjoitat langattoman verkon asetukset muistiin ennen laitteesi määrittämistä. Näitä tietoja tarvitaan ennen määrittämisen jatkamista.
Tarkista ja merkitse muistiin nykyiset langattoman verkon asetukset.

Verkon nimi: (SSID)

Yhteystapa	Todentamismenetelmä	Salaustila	Verkkoavain
Infrastruktuuri	Avoin järjestelmä	EI MITÄÄN	—
		WEP	
	Jaettu avain	WEP	
	WPA/WPA2-PSK	AES	
TKIP ¹			

¹ TKIP:tä tuetaan vain WPA-PSK-menetelmässä.

Esimerkki:

Verkon nimi: (SSID)
HELLO

Yhteystapa	Todentamismenetelmä	Salaustila	Verkkoavain
Infrastruktuuri	WPA2-PSK	AES	12345678

VINKKI

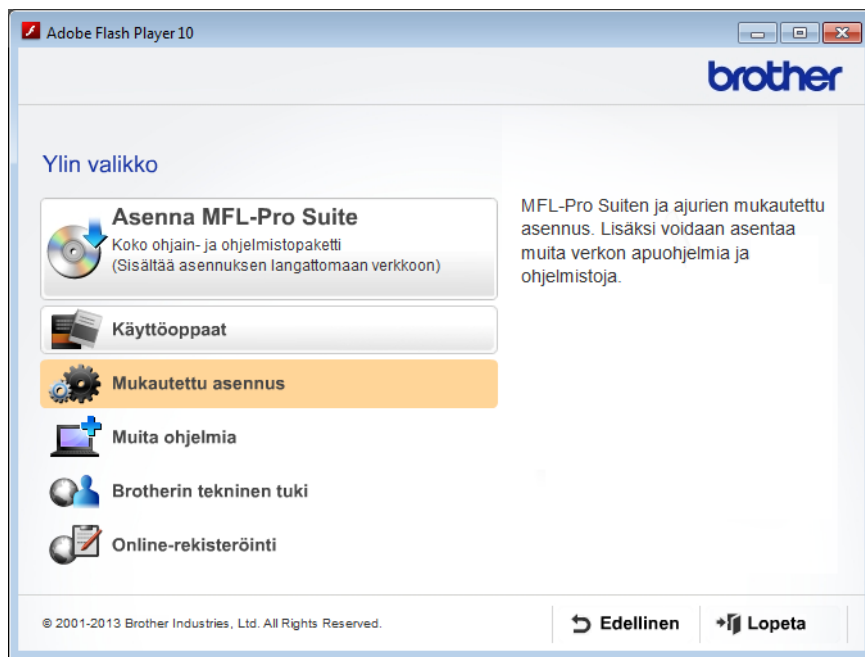
Jos reitittimesi käyttää WEP-salausta, anna ensimmäisenä WEP-avaimena käytetty avain. Brother-laitteesi tukee vain ensimmäisen WEP-avaimen käyttöä.

- 2 Aseta mukana toimitettu DVD-levy DVD-asemaan.

3 Tee jokin seuraavista:

- Windows®

1 Valitse **Mukautettu asennus**.



2 Valitse **Ohjattu langattoman lähiverkon asennus**.

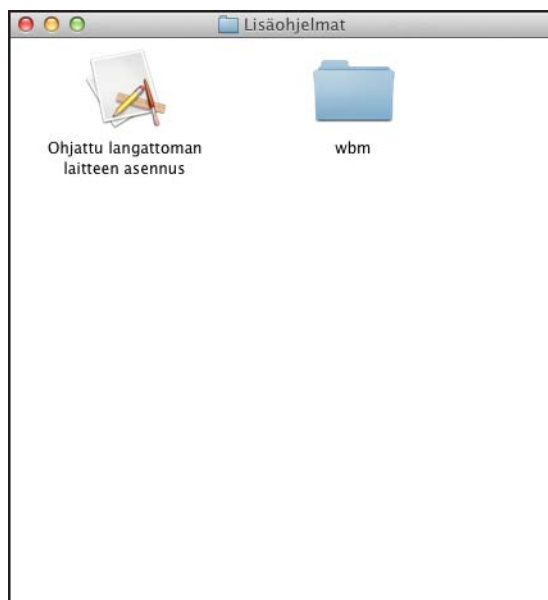


■ Macintosh

- 1 Kaksoisosoita työpöydällä olevaa **BROTHER**-symbolia.
- 2 Kaksoisosoita **Lisäohjelmat**.



- 3 Kaksoisosoita **Ohjattu langattoman laitteen asennus**.



- 4 Valitse **Kyllä, minulla on USB-kaapeli, jota voin käyttää asennuksessa.** -vaihtoehto ja valitse sitten **Seuraava.**



Ohjattu langattoman laitteen asennus

Langattoman laitteen asentaminen

Langaton verkkoyhteys suositellaan asennettavan kytkemällä USB-kaapeli tilapäisesti langattomaan tietokoneeseen.

Onko sinulla USB-kaapeli?

Kyllä, minulla on USB-kaapeli, jota voin käyttää asennuksessa.

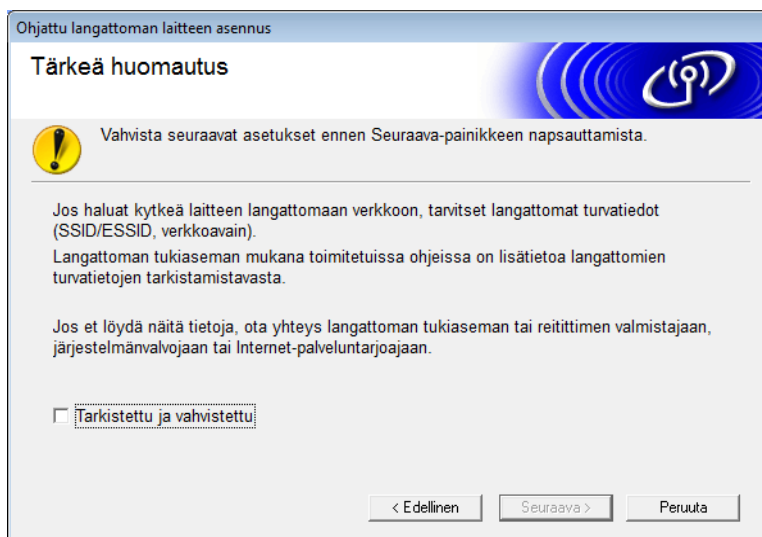
Ei, minulla ei ole USB-kaapelia.

Huomautus: Vaikka sinulla ei ole USB-kaapelia, voit silti asentaa laitteen langattomasti (edistynyt menetelmä).

Seuraava > Peruuta


VINKKI

Jos tämä näyttö tulee näkyviin, lue **Tärkeä huomautus.** Valitse **Tarkistettu ja vahvistettu** -valintaruutu SSID-tunnuksen ja verkkoavaimen vahvistamisen jälkeen. Valitse sitten **Seuraava.**



Ohjattu langattoman laitteen asennus

Tärkeä huomautus

 Vahvista seuraavat asetukset ennen Seuraava-painikkeen napsauttamista.

Jos haluat kytkeä laitteen langattomaan verkkoon, tarvitset langattomat turvatiedot (SSID/ESSID, verkkoavain).
Langattoman tukiaseman mukana toimitetuissa ohjeissa on lisätietoa langattomien turvatietojen tarkistamistavasta.

Jos et löydä näitä tietoja, ota yhteys langattoman tukiaseman tai reitittimen valmistajaan, järjestelmänvalvojaan tai Internet-palveluntarjoajaan.

Tarkistettu ja vahvistettu

< Edellinen Seuraava > Peruuta

- 5 Kytke USB-kaapeli tilapäisesti suoraan tietokoneeseen ja laitteeseen. Jos vahvistusnäyttö tulee näkyviin, valitse valintaruutu ja valitse **Seuraava.** Siirry sitten vaiheeseen 6. Siirry muussa tapauksessa vaiheeseen 7.

- 6 Kun seuraava näyttö tulee näkyviin, valitse **Ei** ja valitse sitten **Seuraava**.

Ohjattu langattoman laitteen asennus

Tietokoneen nykyisten langattoman verkon asetusten tunnistus

Tietokoneen tai langattoman tukiaseman langattoman verkon asetukset on tunnistettu.

Tunnistettu langattoman verkon nimi (langattoman tukiaseman/reitittimen nimi):

SSID: XXXXX

Haluatko muodostaa yhteyden langattomaan verkkoon käyttämällä näitä asetuksia?

Kyllä

Ei

Seuraava > Peruuta

VINKKI

Jos näkyvässä oleva SSID-tunnus on sama kuin sen langattoman verkon SSID-tunnus, johon haluat muodostaa yhteyden, valitse **Kyllä**, valitse **Seuraava** ja jatka sitten vaiheeseen 10.

- 7 Valitse **Lisäasetukset**.

Ohjattu langattoman laitteen asennus

Käytettävissä olevat langattomat verkot

Valitse etukäteen tarkastettu SSID.

Miten löydän SSID-nimeni?

Nimi (SSID)	Kanava	Langaton tila	Signaali
XXXXX	1	802.11b/g (11 Mb/s / 54Mb/s)	■■■■

Päivitä Tukiasema Ad-hoc-verkko

Lisäasetukset Jos SSID (langattoman tukiaseman tunnistus) ei näy tässä luettelossa tai se on piilotettu, se voidaan ehkä silti määrittää napsauttamalla "Lisäasetukset"-painiketta.

Ohje < Edellinen Seuraava > Peruuta

- 8 Kirjoita uusi SSID-tunnus **Nimi (SSID)** -kenttään ja valitse sitten **Seuraava**.

Ohjattu langattoman laitteen asennus

Langattoman verkon nimi

Anna langattoman verkon nimi, johon laite liitetään.

Nimi (SSID)

Tämä on Ad-hoc-verkko. Siinä ei ole tukiasemaa.

Kanava

- 9 Valitse **Todentamismenetelmä** ja **Salaustila** avattavista luetteloista, kirjoita verkkoavain **Verkkoavain**-kenttään ja valitse sitten **Seuraava**.

Ohjattu langattoman laitteen asennus

Todentamismenetelmä ja salaustila

Määritä todentamismenetelmä ja salaustila.

Nimi (SSID):

Todentamismenetelmä

Sisäinen todennusmenetelmä

Salaustila

Verkkoavain

- 10 Valitse **Seuraava**. Asetukset lähetetään laitteeseen.

Ohjattu langattoman laitteen asennus

Langattoman verkon asetusten vahvistus

Lähetä seuraavat asetukset laitteelle napsauttamalla "Seuraava"

IP-osoite	Automaattinen	Muuta IP-osoite
Yhteystila	Infrastruktuuri	
Nimi (SSID)	ABCDEF1234	
Todentamismenetelmä	Avoin järjestelmä	
Salaustila	Ei mitään	

Ohje < Edellinen Seuraava > Peruuta

- 11 Irrota USB-kaapeli tietokoneen ja laitteen väliltä.

- 12 Valitse **Valmis**.

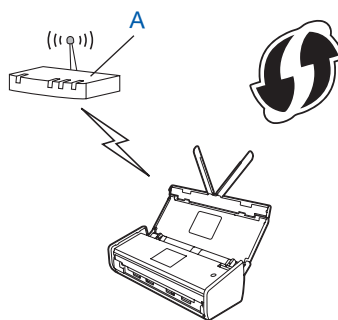
Käyttäen WPS (Wi-Fi Protected Setup)- tai AOSS™-menetelmää

Katso Pika-asennusopas.

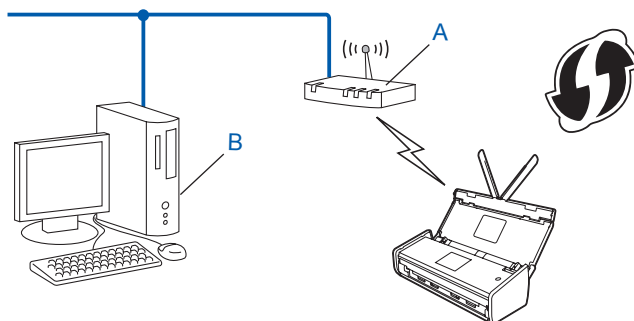
Käyttäen WPS (Wi-Fi Protected Setup) -toiminnon PIN-menetelmää

Jos WLAN-tukiasema/-reititin tukee WPS:ää (PIN-menetelmä), määritä laite toimimalla seuraavasti. PIN (Personal Identification Number) -menetelmä on yksi Wi-Fi Alliance® -yhdistyksen kehittämistä yhteysmenetelmistä. Kun syötät kirjautujan (laitteesi) luoman PIN-koodin rekisterinpitäjään (langatonta lähiverkkoa ohjaava laite), voit määrittää WLAN-verkon ja suojausasetukset. Katso WLAN-tukiaseman tai -reitittimen käyttöoppaasta WPS-tilan käytön ohjeet.

- Yhteys, kun WLAN-tukiasema/-reititin (A) toimii myös rekisterinpitäjänä ¹.



- Yhteys, kun toinen laite (B), kuten tietokone, toimii rekisterinpitäjänä ¹.



¹ Rekisterinpitäjä on yleensä WLAN-tukiasema/-reititin.

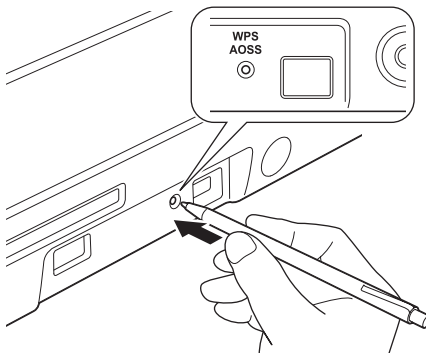
VINKKI

WPS-tilaa tukevilla reitittimissä tai tukiasemissa on tämä symboli:



(ADS-1000W/ADS-1100W)

- 1 Paina laitteen takaosan AOSS/WPS-painiketta pienellä, teräväkärkisellä esineellä noin 15 sekunnin ajan.



VINKKI

Laite antaa äänimerkin, kun painiketta on painettu kahden sekunnin ajan. Paina painiketta senkin jälkeen.


- 2 Käytä verkkoon yhdistettyä tietokonetta ja kirjoita selaimen osoiteriville "http://tukiaseman IP-osoite/" (tässä "tukiaseman IP-osoite" on rekisterinpitäjänä käytettävän laitteen IP-osoite ¹).

¹ Rekisterinpitäjä on yleensä WLAN-tukiasema/-reititin.


- 3 Siirry WPS-asetussivulle, kirjoita laitteen pohjan tarrassa kerrottu PIN-koodi rekisterinpitäjään ja noudata näyttöön tulevia ohjeita.

VINKKI

Asetussivu vaihtelee käytössä olevan tukiaseman/reitittimen merkin mukaan. Saat lisätietoja tukiaseman/reitittimen mukana toimitetuista ohjeista.

- 4 Jos laite yhdistetään onnistuneesti, ohjauspaneelin WiFi-merkkivalo  syttyy.

(ADS-1500W/ADS-1600W)

- 1 Paina  (Asetukset).
- 2 Paina Verkko.
- 3 Paina WLAN.
- 4 Paina ▲ tai ▼, jotta WPS ja PIN-koodi tulee näkyviin.
Paina WPS ja PIN-koodi.
- 5 Kun Otetaanko WLAN käyttöön? tulee näyttöön, hyväksy painamalla Kyllä.
Tämä käynnistää langattoman verkon ohjatun asennuksen.
Jos haluat peruuttaa, paina Ei.
- 6 Nestekidenäytössä näkyy kahdeksannumeroinen PIN-koodi, ja laite aloittaa tukiaseman etsimisen.

- 7 Käytä verkkoon yhdistettyä tietokonetta ja kirjoita selaimen osoiteriville ”http://tukiaseman IP-osoite” (tässä ”tukiaseman IP-osoite” on rekisterinpitäjänä käytettävän laitteen IP-osoite¹).
- ¹ Rekisterinpitäjä on yleensä WLAN-tukiasema/-reititin.
- 8 Siirry WPS-asetussivulle, kirjoita nestekidenäytössä vaiheessa 6 näkynyt PIN-koodi rekisterinpitäjään ja noudata näyttöön tulevia ohjeita.

VINKKI

Asetussivu vaihtelee käytössä olevan tukiaseman/reitittimen merkin mukaan. Saat lisätietoja tukiaseman/reitittimen mukana toimitetuista ohjeista.


Windows Vista® / Windows® 7 / Windows® 8

Jos käytät rekisterinpitäjänä tietokonettasi, toimi seuraavien ohjeiden mukaisesti:

VINKKI

- Jotta voit käyttää Windows Vista®, Windows® 7- tai Windows® 8 -tietokonetta rekisterinpitäjänä, se on rekisteröitävä verkkoon etukäteen. Saat lisätietoja WLAN-tukiaseman tai -reitittimen mukana toimitetusta oppaasta.
- Jos käytät Windows® 7- tai Windows® 8 -tietokonetta rekisterinpitäjänä, voit asentaa skanneriohjaimen langattoman verkon määrittämisen jälkeen näytön ohjeiden mukaisesti. Jos haluat asentaa koko ohjain- ja ohjelmistopakettin, noudata Pika-asennusoppaan asennusohjeita.

1 (Windows Vista®)

Valitse  (Käynnistä) > **Verkko** > **Langattoman laitteen lisääminen**.

(Windows® 7)

Valitse  (Käynnistä) > **Laitteet ja tulostimet** > **Lisää laite**.

(Windows® 8)

Siirrä hiiren osoitin työpöydän oikeaan alakulmaan. Kun valikkorivi tulee näkyviin, valitse **Asetukset** > **Ohjauspaneeli** > **Laitteisto ja äänet** > **Laitteet ja tulostimet** > **Lisää laite**.

2 Valitse laite ja valitse **Seuraava**.

3 Anna nestekidenäytössä näkyvä PIN-koodi vaiheessa 6 ja valitse sitten **Seuraava**.

4 Valitse verkko, johon haluat muodostaa yhteyden, ja valitse sitten **Seuraava**.

5 Valitse **Sulje**.

- 9 Jos langattoman laitteesi yhdistäminen onnistui, nestekidenäytössä näkyy *Kytkeyty*. Jos yhteyden muodostaminen epäonnistui, nestekidenäytössä näkyy virhekoodi. Kirjoita virhekoodi muistiin ja korjaa virhe Pika-asennusoppaan *Vianetsintä*-ohjeiden mukaisesti.



(Windows®)

Olet suorittanut langattoman verkon asetusten määrittämisen loppuun. Jos haluat jatkaa laitteen käyttöön tarvittavien ohjainten ja ohjelmiston asennuksella, valitse DVD-levyn valikosta **Asenna MFL-Pro Suite**.

(Macintosh)

Olet suorittanut langattoman verkon asetusten määrittämisen loppuun. Jos haluat jatkaa laitteen käyttöön tarvittavien ohjainten ja ohjelmiston asennuksella, valitse DVD-levyn valikosta **Start Here OSX**.

Määrittäminen Ad-hoc-tilassa

Määritetyn SSID-tunnuksen käyttö

Jos yrität muodostaa laiteparia laitteen ja sellaisen tietokoneen kanssa, joka on jo Ad-hoc-tilassa ja jolla on määritetty SSID-tunnus, toimi seuraavasti:

- 1 Suosittelemme, että kirjoitat langattoman verkon asetukset muistiin ennen laitteesi määrittämistä. Näitä tietoja tarvitaan ennen määrittämisen jatkamista.
Tarkista ja merkitse muistiin sen tietokoneen nykyiset langattoman verkon asetukset, johon aiot muodostaa yhteyden.

VINKKI

Tietokoneen, johon haluat muodostaa yhteyden, langattoman verkon asetusten on oltava Ad-hoc-tilassa ja sillä on oltava SSID-tunnus jo määritettynä. Katso ohjeet tietokoneen määrittämisestä Ad-hoc-tilaan tietokoneen ohjeista tai kysy neuvoa verkonvalvojalta.

Verkon nimi: (SSID)

Yhteystapa	Salaustila	Verkkoavain
Ad-hoc	EI MITÄÄN	—
	WEP	

Esimerkki:

Verkon nimi: (SSID)
HELLO

Yhteystapa	Salaustila	Verkkoavain
Ad-hoc	WEP	12345

VINKKI

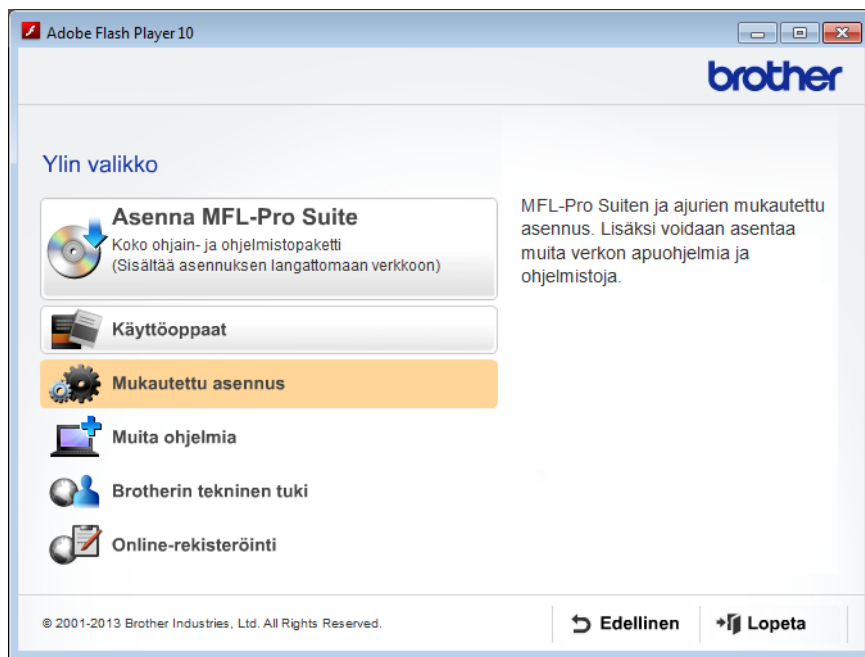
Brother-laitteesi tukee vain ensimmäisen WEP-avaimen käyttöä.

- 2 Aseta mukana toimitettu DVD-levy DVD-asemaan.

3 Tee jokin seuraavista:

- Windows®

1 Valitse **Mukautettu asennus**.



2 Valitse **Ohjattu langattoman lähiverkon asennus**.

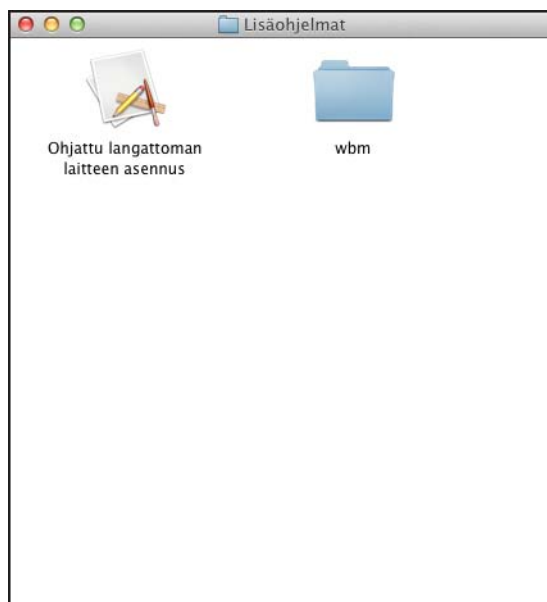


■ Macintosh

- 1 Kaksoisosoita työpöydällä olevaa **BROTHER**-symbolia.
- 2 Kaksoisosoita **Lisäohjelmat**.



- 3 Kaksoisosoita **Ohjattu langattoman laitteen asennus**.



- 4 Valitse **Kyllä, minulla on USB-kaapeli, jota voin käyttää asennuksessa.** -vaihtoehto ja valitse sitten **Seuraava.**

Ohjattu langattoman laitteen asennus

Langattoman laitteen asentaminen

Langaton verkkoyhteys suositellaan asennettavan kytkemällä USB-kaapeli tilapäisesti langattomaan tietokoneeseen.

Onko sinulla USB-kaapeli?

Kyllä, minulla on USB-kaapeli, jota voin käyttää asennuksessa.

Ei, minulla ei ole USB-kaapelia.

Huomautus: Vaikka sinulla ei ole USB-kaapelia, voit silti asentaa laitteen langattomasti (edistynyt menetelmä).


Seuraava > Peruuta

VINKKI

Jos tämä näyttö tulee näkyviin, lue **Tärkeä huomautus.** Valitse **Tarkistettu ja vahvistettu** -valintaruutu SSID-tunnuksen ja verkkoavaimen vahvistamisen jälkeen. Valitse sitten **Seuraava.**

Ohjattu langattoman laitteen asennus

Tärkeä huomautus

 Vahvista seuraavat asetukset ennen Seuraava-painikkeen napsauttamista.

Jos haluat kytkeä laitteen langattomaan verkkoon, tarvitset langattomat turvatiedot (SSID/ESSID, verkkoavain).
Langattoman tukiaseman mukana toimitetuissa ohjeissa on lisätietoa langattomien turvatietojen tarkistamisesta.

Jos et löydä näitä tietoja, ota yhteys langattoman tukiaseman tai reitittimen valmistajaan, järjestelmänvalvojaan tai Internet-palveluntarjoajaan.

Tarkistettu ja vahvistettu

< Edellinen Seuraava > Peruuta

- 5 Kytke USB-kaapeli tilapäisesti suoraan tietokoneeseen ja laitteeseen. Jos vahvistusnäyttö tulee näkyviin, valitse valintaruutu ja valitse **Seuraava.** Siirry sitten vaiheeseen 6. Siirry muussa tapauksessa vaiheeseen 9.

- 6 Kun seuraava näyttö tulee näkyviin, valitse **Ei** ja valitse sitten **Seuraava**.

Ohjattu langattoman laitteen asennus

Tietokoneen nykyisten langattoman verkon asetusten tunnistus

Tietokoneen tai langattoman tukiaseman langattoman verkon asetukset on tunnistettu.

Tunnistettu langattoman verkon nimi (langattoman tukiaseman/reitittimen nimi):

SSID: XXXXX

Haluatko muodostaa yhteyden langattomaan verkkoon käyttämällä näitä asetuksia?

Kyllä
 Ei

Seuraava > Peruuta

- 7 Valitse SSID-tunnus, jonka kirjoitit muistiin vaiheessa 1 sivulla 23, ja valitse sitten **Seuraava**.

Ohjattu langattoman laitteen asennus

Käytettävissä olevat langattomat verkot

Valitse etukäteen tarkastettu SSID.

Miten löydän SSID-nimeni?

Nimi (SSID)	Kanava	Langaton tila	Signaali
XXXXX	1	802.11b/g (11 Mb/s / 54Mb/s)	■■■■

Päivitä Tukiasema Ad-hoc-verkko

Lisäasetukset Jos SSID (langattoman tukiaseman tunnistus) ei näy tässä luettelossa tai se on piilotettu, se voidaan ehkä silti määrittää napsauttamalla "Lisäasetukset"-painiketta.

Ohje < Edellinen Seuraava > Peruuta

VINKKI

Jos luettelo on tyhjä, tarkista, että tukiasemaan on kytketty virta ja että se lähettää SSID-tunnuksensa. Tarkista sitten, ovatko laite ja tietokoneesi langattoman yhteyden kantaman sisällä. Valitse sitten **Päivitä**.

- 8 Jos seuraava näyttö tulee näkyviin, kirjoita verkkoavain **Verkkoavain**-kenttään ja valitse sitten **Seuraava**.

Ohjattu langattoman laitteen asennus

Verkkoavaimen määrittäminen

Anna aiemmin tarkistamasi verkon salausavain.

Miten löydän verkkoavaimeni?

Verkkoavain

Verkon todennus- ja salaustyyppi tunnustetaan automaattisesti, eikä käyttäjän tarvitse tehdä muuta kuin kirjoittaa verkkoavain.

Ohje < Edellinen Seuraava > Peruuta

VINKKI

Jos verkkoasi ei ole määritetty todennusta ja salausta varten, seuraava näyttö tulee näkyviin. Jos haluat jatkaa määrittäystä, valitse **OK**.

Ohjattu langattoman laitteen asennus

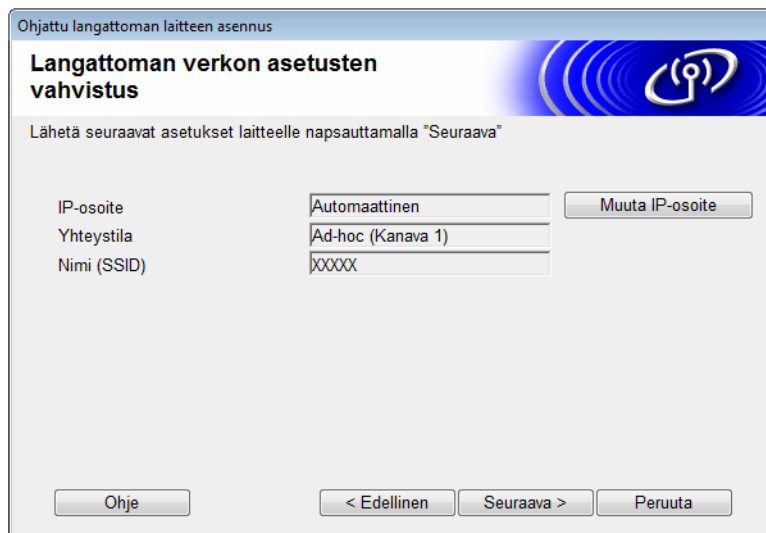
! HUOMIO!

Nimi (SSID):adhoc

Tämä langaton verkko ei ole suojattu. Siinä ei käytetä suojattua todentamista tai salausta. Haluatko jatkaa asennusta?

OK Peruuta

- 9 Valitse **Seuraava**. Asetukset lähetetään laitteeseen (salaustila on WEP seuraavassa esimerkissä).



The screenshot shows a window titled "Ohjattu langattoman laitteen asennus" (Guided wireless device installation). The main heading is "Langattoman verkon asetusten vahvistus" (Confirmation of wireless network settings). Below the heading, it says "Lähetä seuraavat asetukset laitteelle napsauttamalla 'Seuraava'" (Send the following settings to the device by clicking 'Next').

IP-osoite	Automaattinen	Muuta IP-osoite
Yhteystila	Ad-hoc (Kanava 1)	
Nimi (SSID)	XXXXX	

At the bottom of the window, there are four buttons: "Ohje" (Help), "< Edellinen" (Previous), "Seuraava >" (Next), and "Peruuta" (Cancel).

- 10 Irrota USB-kaapeli tietokoneen ja laitteen väliltä.

- 11 Valitse **Valmis**.

VINKKI

Voit nyt asentaa MFL-Pro Suiten mukana toimitetulta DVD-levyltä (ohjeet ovat Pika-asennusoppaassa).

Uuden SSID-tunnuksen käyttö

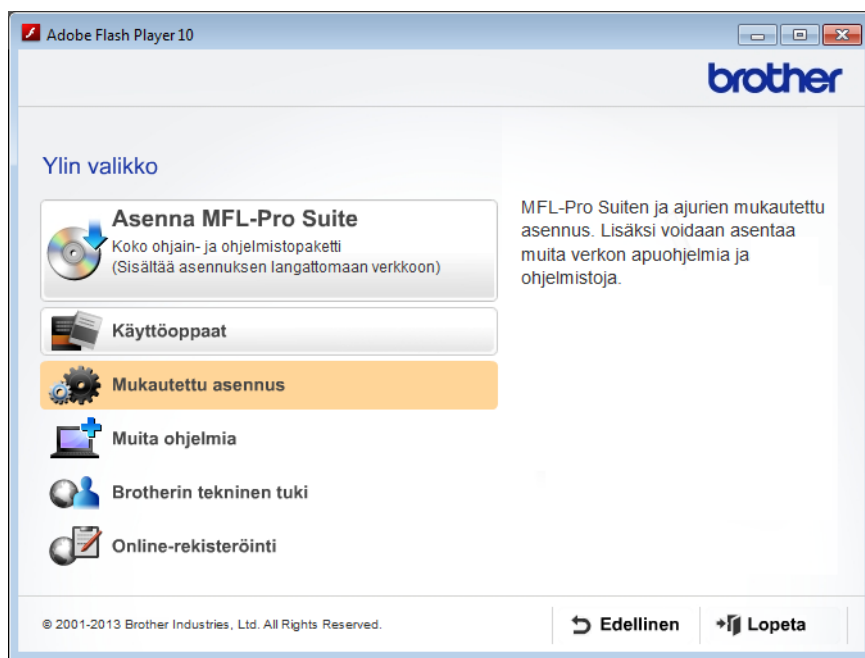
Jos käytössä on uusi SSID-tunnus, kaikki muut laitteet luovat yhteyden käyttämällä SSID-tunnusta, jonka määrität laitteelle seuraavissa vaiheissa. Sinun on muodostettava yhteys tietokoneestasi tähän SSID-tunnukseen, kun se asetetaan Ad-hoc-tilaan.

1 Aseta mukana toimitettu DVD-levy DVD-asemaan.

2 Tee jokin seuraavista:

■ Windows®

1 Valitse **Mukautettu asennus**.



2 Valitse Ohjattu langattoman lähiverkon asennus.

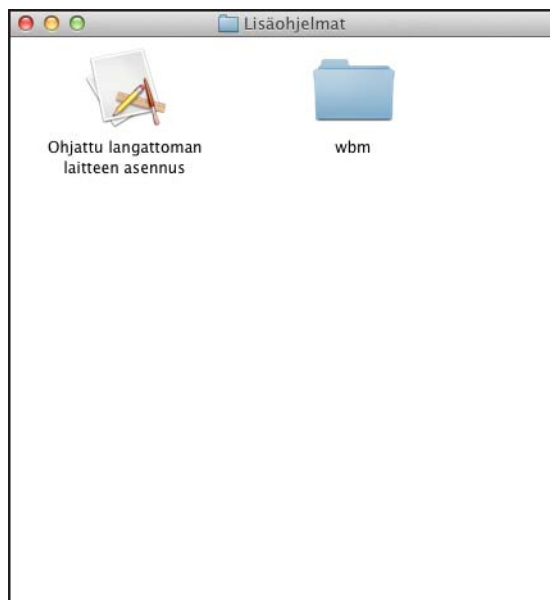


■ Macintosh

- 1 Kaksoisosoita työpöydällä olevaa **BROTHER**-symbolia.
- 2 Kaksoisosoita **Lisäohjelmat**.



3 Kaksoisosoita Ohjattu langattoman laitteen asennus.

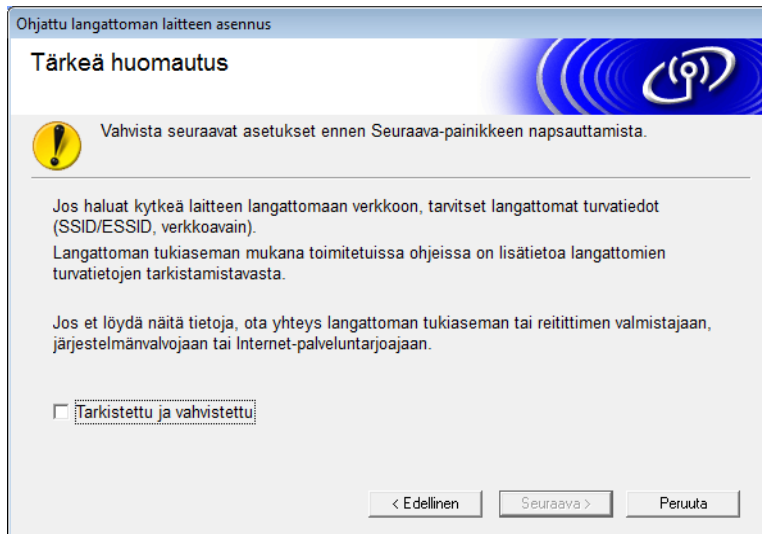


3 Valitse **Kyllä, minulla on USB-kaapeli, jota voin käyttää asennuksessa.** ja valitse sitten **Seuraava.**

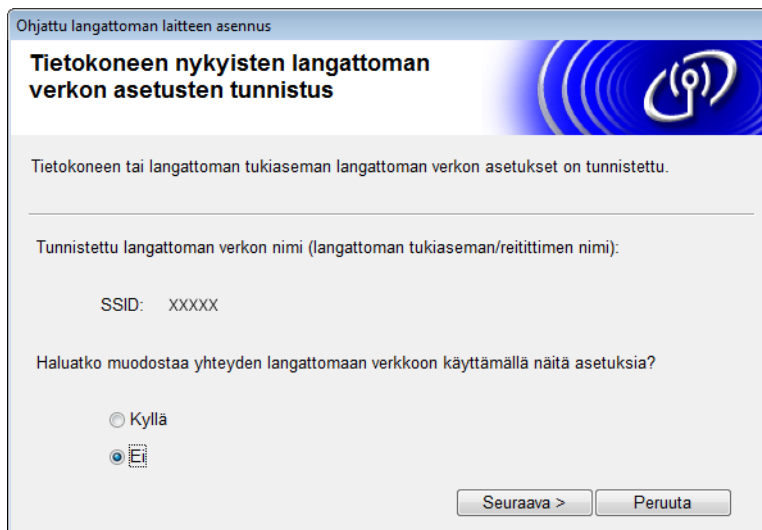


VINKKI

Jos tämä näyttö tulee näkyviin, lue **Tärkeä huomautus**. Valitse **Tarkistettu ja vahvistettu** -valintaruutu ja valitse sitten **Seuraava**.



- 4 Kytke USB-kaapeli tilapäisesti suoraan tietokoneeseen ja laitteeseen. Jos vahvistusnäyttö tulee näkyviin, valitse valintaruutu ja valitse **Seuraava**. Siirry sitten vaiheeseen 5. Siirry muussa tapauksessa vaiheeseen 6.
- 5 Kun seuraava näyttö tulee näkyviin, valitse **Ei** ja valitse sitten **Seuraava**.



6 Valitse **Lisäasetukset**.

Ohjattu langattoman laitteen asennus

Käytettävissä olevat langattomat verkot

Valitse etukäteen tarkastettu SSID.

Miten löydän SSID-nimeni?

Nimi (SSID)	Kanava	Langaton tila	Signaali
XXXXX	1	802.11b/g (11 Mb/s / 54Mb/s)	■■■■

Tukiasema Ad-hoc-verkko

Jos SSID (langattoman tukiaseman tunnistus) ei näy tässä luettelossa tai se on piilotettu, se voidaan ehkä silti määrittää napsauttamalla "Lisäasetukset"-painiketta.

7 Kirjoita uusi SSID-tunnus **Nimi (SSID)** -kenttään ja valitse sitten valintaruutu. Napsauta avattavaa **Kanava**-luettelo, valitse haluamasi kanava ja valitse sitten **Seuraava**.

Ohjattu langattoman laitteen asennus

Langattoman verkon nimi

Anna langattoman verkon nimi, johon laite liitetään.

Nimi (SSID)

Tämä on Ad-hoc-verkko. Siinä ei ole tukiasemaa.

Kanava

- 8 Valitse avattavista luetteloista **Todentamismenetelmä** ja **Salaustila**. Jos valitset **Salaustila**-asetukseksi **WEP**, kirjoita verkkoavain **Verkkoavain**-kenttään ja valitse sitten **Seuraava**.

Ohjattu langattoman laitteen asennus

Todentamismenetelmä ja salaustila

Määritä todentamismenetelmä ja salaustila.

Nimi (SSID): XXXXX

Todentamismenetelmä: Avoin järjestelmä

Sisäinen todennusmenetelmä: []

Salaustila: WEP

Verkkoavain: ABCDEF1234

Ohje < Edellinen Seuraava > Peruuta

VINKKI

WEP-avain voidaan antaa 5 tai 13 ASCII-tekstimerkinä tai 10 tai 26 heksadesimaalimerkinä.

- 9 Valitse **Seuraava**. Asetukset lähetetään laitteeseesi.

Ohjattu langattoman laitteen asennus

Langattoman verkon asetusten vahvistus

Lähetä seuraavat asetukset laitteelle napsauttamalla "Seuraava"

IP-osoite: Automaattinen Muuta IP-osoite

Yhteystila: Ad-hoc (Kanava 1)

Nimi (SSID): XXXXX

Todentamismenetelmä: Avoin järjestelmä

Salaustila: WEP

Ohje < Edellinen Seuraava > Peruuta

- 10 Irrota USB-kaapeli tietokoneen ja laitteen väliltä.

- 11 Valitse **Valmis**.

VINKKI

Voit nyt asentaa MFL-Pro Suiten mukana toimitetulta DVD-levyltä (ohjeet ovat Pika-asennusoppaassa).

Yleiskuvaus

Tavallisella WWW-selaimella voidaan hallita laitteesi asetuksia käyttämällä HTTP (Hyper Text Transfer Protocol)- tai HTTPS-protokollaa (Hyper Text Transfer Protocol Secure). Voit hallita laitettasi tai hankkia seuraavat tiedot verkossasi olevalta laitteelta WWW-selaimella.

- Laitteen tilatiedot
- Verkoasetusten, kuten TCP/IP-tietojen, muuttaminen
- Skannaa FTP:hen -toiminnon määrittäminen (katso *Skannaa FTP:hen -määrittäminen WWW-selaimella* sivulla 43)
- Skannaa verkkoon -toiminnon määrittäminen (katso *Skannaa verkkoon -määrittäminen WWW-selaimella (Windows®)* (vain ADS-1500W/ADS-1600W) sivulla 44)
- Laitteen ja skannauspalvelimen ohjelmistoversiotiedot
- Verkon ja laitteen määrittäminen

VINKKI

Suosittellemme Microsoft® Internet Explorer® 8.0/9.0 -selainta Windows®-käyttöjärjestelmälle ja Safari 5/6 -selainta Macintosh-käyttöjärjestelmälle. Varmista myös, että JavaScript ja evästeet ovat aina käytössä käyttämässäsi selaimessa. Jos käytössä on jokin muu WWW-selain, varmista sen yhteensopivuus HTTP 1.0- ja HTTP 1.1 -protokollien kanssa.

Verkossa on käytettävä TCP/IP-protokollaa, ja skannauspalvelimeen sekä tietokoneeseen on ohjelmoitava kelvoinen IP-osoite.

Laitteen asetusten määrittäminen WWW-pohjaisen hallinnan (WWW-selaimen) avulla


VINKKI

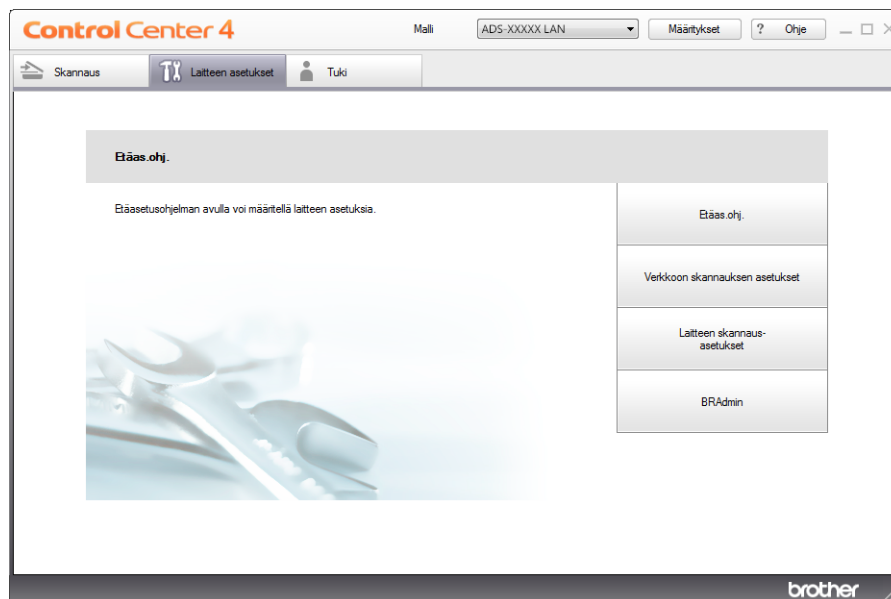
- Suosittelemme, että käytät HTTPS-protokollaan perustuvaa suojausta, kun määrität asetuksia WWW-pohjaisen hallinnan avulla.
- Kun käytät HTTPS-protokollaa WWW-pohjaisen hallinnan määrittämiseen, selaimen tulee näkyviin varoitussanoma.

1 Käynnistä WWW-pohjainen hallinta.

(ADS-1000W/ADS-1100W)

■ Windows®

- 1 Napsauta  (ControlCenter4) -kuvaketta ilmaisinalueella ja valitse sitten **Avaa**. Näyttöön tulee **ControlCenter4**-ikkuna.
- 2 Napsauta **Laitteen asetukset** -välilehteä (alla olevassa esimerkissä on ControlCenter4 **Perustilassa**).



- 3 Valitse **Verkkoon skannauksen asetukset** -painike. WWW-pohjaisen hallinnan ikkuna tulee näyttöön.

■ Macintosh

- 1 Osoita Dockin  (ControlCenter2) -symbolia. Näyttöön tulee **ControlCenter2**-ikkuna.

2 Valitse **LAITEASETUKSET**-välilehti.



3 Valitse **Verkkoon skannauksen asetukset** -painike. WWW-pohjaisen hallinnan ikkuna tulee näyttöön.

(ADS-1500W/ADS-1600W)

1 Käynnistä WWW-selain.

2 Kirjoita selaimen osoiteriville "http://laitteen IP-osoite/" (jossa "laitteen IP-osoite" on laitteen IP-osoite).

■ Esimerkki:

http://192.168.1.2/

VINKKI

• Jos käytät Domain Name System -järjestelmää tai otat NetBIOS-nimen käyttöön, voit antaa IP-osoitteen sijasta jonkin toisen nimen, kuten "JaettuSkanneri".

• Esimerkki:

http://JaettuSkanneri/

Jos otat käyttöön NetBIOS-nimen, voit käyttää myös solmun nimeä.

• Esimerkki:

http://brwxxxxxxxxxxxxx/

Löydät NetBIOS-nimen ohjauspaneelisti Solmun nimi -asetuksena (vain ADS-1500W/ADS-1600W).

• Macintosh-käyttäjät voivat saada WWW-pohjaisen hallintajärjestelmän käyttöön kätevästi osoittamalla laitteen symbolia **Status Monitor** -näytössä. Katso lisätietoja Käyttöoppaasta.

2 Salasanaa ei oletusarvoisesti tarvita. Jos olet määrittänyt salasanan, kirjoita se ja napsauta sitten ➔.

3 Voit nyt muuttaa skannauspalvelimen asetuksia.

VINKKI

Jos olet muuttanut protokolla-asetuksia, käynnistä tulostin uudelleen **Submit** (Lähetä) -vaihtoehdon napsauttamisen jälkeen, jotta määrytykset aktivoidaan.

Salasanan asettaminen

Suosittellemme kirjautumissalasanan määrittämistä, jotta WWW-pohjaisen hallinnan luvaton käyttö voidaan estää.

- 1 Noudata vaiheen 1 ohjeita alkaen sivulta 37.
- 2 Kun WWW-pohjaisen hallinnan näyttö tulee näkyviin, valitse **Administrator** (Järjestelmänvalvoja).
- 3 Kirjoita haluamasi salasana (enintään 32 merkkiä).
- 4 Kirjoita salasana uudelleen **Confirm new password** (Vahvista uusi salasana) -kenttään.
- 5 Napsauta **Submit** (Lähetä).
Kun seuraavan kerran käytät WWW-pohjaista hallintaa, kirjoita salasana **Login** (Kirjautuminen) -ruutuun ja napsauta sitten ➔.
Kun olet määrittänyt asetukset, kirjaudu ulos napsauttamalla ➔.

VINKKI

Voit asettaa salasanan myös napsauttamalla laitteen WWW-sivulla **Please configure the password** (Määritä salasana) (jos et aseta kirjautumisen salasanaa).

Synkronointi SNTP-palvelimen kanssa

SNTP (Simple Network Time Protocol) on protokolla, jota käytetään laitteen todentamiseen käyttämän ajan synkronointiin SNTP-aikapalvelimen kanssa (tämä aika ei ole laitteen nestekidenäytössä näkyvä aika). Voit synkronoida laitteen ajan säännöllisesti SNTP-aikapalvelimen antaman UTC (Coordinated Universal Time) -ajan kanssa.

VINKKI

Tämä toiminto ei ole käytettävissä kaikissa maissa.

4

- 1 Noudata vaiheen 1 ohjeita alkaen sivulta 37.
- 2 Kun WWW-pohjaisen hallinnan näyttö tulee näkyviin, valitse **Network** (Verkko) ja valitse sitten **Protocol** (Protokolla).
- 3 Aktivoi asetus valitsemalla **SNTP**-valintaruutu.
- 4 Valitse **Advanced Setting** (Lisäasetus).
 - **Status** (Tila)
Näyttää, ovatko SNTP-palvelinasetukset käytössä vai poistettu käytöstä.
 - **SNTP Server Method** (SNTP-palvelinmenetelmä)
Valitse **AUTO** (Automaattinen) tai **STATIC** (Kiinteä).
 - **AUTO** (Automaattinen)
Jos verkossasi on DHCP-palvelin, SNTP-palvelin hankkii osoitteen automaattisesti palvelimesta.
 - **STATIC** (Kiinteä)
Kirjoita osoite, jota haluat käyttää.
 - **Primary SNTP Server Address** (Ensisijaisen SNTP-palvelimen osoite), **Secondary SNTP Server Address** (Toissijaisen SNTP-palvelimen osoite)
Kirjoita palvelimen osoite (enintään 64 merkkiä).
Toissijaista SNTP-palvelinta käytetään ensisijaisen SNTP-palvelimen varaosoitteena. Jos ensisijainen palvelin ei ole käytettävissä, laite muodostaa yhteyden toissijaiseen SNTP-palvelimeen.
 - **Primary SNTP Server Port** (Ensisijaisen SNTP-palvelimen portti), **Secondary SNTP Server Port** (Toissijaisen SNTP-palvelimen portti)
Kirjoita portin numero (1–65 535).
Toissijaista SNTP-palvelinporttia käytetään ensisijaisen SNTP-palvelimen varaporttina. Jos ensisijainen portti ei ole käytettävissä, laite muodostaa yhteyden toissijaiseen SNTP-porttiin.
 - **Synchronization Interval** (Synkronointiväli)
Kirjoita palvelimen synkronointiyritysten välinen tuntimäärä (1–168 tuntia).

VINKKI

- Sinun on määritettävä **Date&Time** (Päivämäärä ja aika), jotta voit synkronoida laitteen käyttämän ajan SNTP-aikapalvelimen kanssa. Napsauta **Date&Time** (Päivämäärä ja aika) ja määritä sitten **Date&Time** (Päivämäärä ja aika) **General** (Yleiset) -näytössä.

(Vain ADS-1500W/ADS-1600W)

Voit määrittää päivämäärän ja ajan myös laitteen ohjauspaneelin avulla.

- Valitse **Synchronize with SNTP server** (Synkronoi SNTP-palvelimen kanssa) -valintaruutu. Myös aikavyöhykeasetukset on määritettävä oikein. Valitse aikaero sijaintisi ja UTC-ajan välillä avattavasta **Time Zone** (Aikavyöhyke) -luettelosta. Esimerkiksi Yhdysvaltain ja Kanadan itäisen ajan aikavyöhyke on UTC-05:00.

■ Synchronization Status (Synkronoinnin tila)

Voit vahvistaa viimeisimmän synkronointitilan.

- 5 Ota asetukset käyttöön napsauttamalla **Submit** (Lähetä).

Skannaa FTP:hen -määrityksen muuttaminen WWW-selaimella

Skannaa FTP:hen -toiminnon avulla voit skannata asiakirjan suoraan paikallisen verkon FTP-palvelimelle tai Internetiin. Katso lisätietoja Skannaa FTP:hen -toiminnosta Käyttöoppaasta.

- 1 Noudata vaiheen 1 ohjeita alkaen sivulta 37.
- 2 Kun WWW-pohjaisen hallinnan näyttö tulee näkyviin, valitse **Scan** (Skannaa) ja valitse sitten **Scan to FTP** (Skannaa FTP:hen) (ADS-1000W/1100W) tai **Scan to FTP/Network** (Skannaa FTP:hen/verkkoon) (ADS-1500W/1600W).
- 3 Voit valita, mitä profiilinumeroita (1–5) Skannaa FTP:hen -asetuksissa käytetään. Seitsemän esiasetetun tiedostonimen lisäksi voit tallentaa kaksi käyttäjän määrittämää tiedostonimeä Skannaa FTP:hen -palvelinprofiiliin luontiin **Create a User Defined File Name** (Luo käyttäjän määrittämä tiedostonimi) -kohdassa. Kumpaankin kenttään voi kirjoittaa enintään 15 merkkiä.
- 4 Napsauta **Submit** (Lähetä).
- 5 Valitse **Scan to FTP Profile** (Skannaa FTP:hen -profiili) (ADS-1000W/1100W) tai **Scan to FTP/Network Profile** (Skannaa FTP:hen/verkkoon -profiili) (ADS-1500W/1600W) **Scan** (Skannaa) -sivulla. Seuraavat Skannaa FTP:hen -toiminnon asetukset voidaan määrittää ja muuttaa WWW-selaimella.
 - **Profile Name** (Profiilin nimi) (enintään 15 merkkiä)
 - **Host Address** (Isännän osoite) (FTP-palvelimen osoite)
 - **Username** (Käyttäjänimi)
 - **Password** (Salasana)
 - **Store Directory** (Tallennushakemisto)
 - **File Name** (Tiedostonimi)
 - **Quality** (Laatu)
 - **File Type** (Tiedostotyyppi)
 - **Document Size** (Asiakirjan koko)
 - **Auto Deskew** (Automaattinen suoristus)
 - **Skip Blank Page** (Ohita tyhjä sivu)
 - **2-sided Scan** (Kaksipuolinen skannaus) (vain ADS-1000W/1100W)
 - **Passive Mode** (Passiivinen tila)
 - **Port Number** (Portin numero)

Voit asettaa **Passive Mode** (Passiivinen tila) -asetukseksi **Off** (Pois) tai **On** (Päällä) FTP-palvelimesi ja verkon palomuurin määrityksen mukaan. Oletusarvon mukaan tämä asetus on **On** (Päällä). Voit myös muuttaa portin numeroa, jota käytetään yhteyden muodostamiseen FTP-palvelimeen. Tämän asetuksen oletusarvo on portti 21. Useimmissa tapauksissa nämä kaksi asetusta voivat jäädä oletusarvoihin.

VINKKI

Skannaa FTP:hen -toiminto on käytettävissä, kun määrität FTP-palvelinprofiilit WWW-pohjaisella hallinnalla.

- 6 Ota asetukset käyttöön napsauttamalla **Submit** (Lähetä).

Skannaa verkkoon -määrityksen muuttaminen WWW-selaimella (Windows[®]) (vain ADS-1500W/ADS-1600W)

Skannaa verkkoon -toiminnon avulla voit skannata asiakirjat suoraan jaettuun kansioon CIFS¹-palvelimeen, joka sijaitsee paikallisessa verkossa tai Internetissä. Katso lisätietoja Skannaa verkkoon -toiminnosta Käyttöoppaasta.

¹ CIFS (Common Internet File System) on vakiotapa, jonka avulla tietokoneiden käyttäjät voivat jakaa tiedostoja ja tulostimia Windows[®]-käyttöjärjestelmässä.

VINKKI

4

Skannaa verkkoon -toiminto tukee NTLMv2-todennusta.

SNTP-protokolla (verkon aikapalvelin) on määritettävä tai päivämäärän aika ja aikavyöhyke on määritettävä ohjauspaneelissa oikein todentamista varten. (Katso lisätietoja SNTP-asetuksista kohdasta *Synkronointi SNTP-palvelimen kanssa* sivulla 41. Katso lisätietoja päivämäärän, kellonajan ja aikavyöhykkeen asettamisesta Käyttöoppaasta.)

- 1 Noudata vaiheen 1 ohjeita alkaen sivulta 37.
- 2 Kun WWW-pohjaisen hallinnan näyttö tulee näkyviin, valitse **Scan** (Skannaa) ja valitse sitten **Scan to FTP/Network** (Skannaa FTP:hen/verkkoon).
- 3 Valitse **Network** (Verkko) profiilinumeroissa (1–5), joita haluat käyttää Skannaa verkkoon -asetuksille. Seitsemän esiasetetun tiedostonimen lisäksi voit tallentaa kaksi käyttäjän määrittämää tiedostonimeä Skannaa verkkoon -palvelinprofiilin luontiin **Create a User Defined File Name** (Luo käyttäjän määrittämä tiedostonimi) -kohdassa. Kumpaankin kenttään voi kirjoittaa enintään 15 merkkiä.
- 4 Napsauta **Submit** (Lähetä).
- 5 Valitse **Scan to FTP/Network Profile** (Skannaa FTP:hen/verkkoon) **Scan** (Skannaa) -sivulla. Seuraavat Skannaa verkkoon -toiminnon asetukset voidaan määrittää ja muuttaa WWW-selaimella.
 - **Profile Name** (Profiilin nimi) (enintään 15 merkkiä)
 - **Host Address** (Isännän osoite)
 - **Store Directory** (Tallennushakemisto)
 - **File Name** (Tiedostonimi)
 - **Quality** (Laatu)
 - **File Type** (Tiedostotyyppi)
 - **Document Size** (Asiakirjan koko)
 - **Auto Deskew** (Automaattinen suoristus)
 - **Skip Blank Page** (Ohita tyhjä sivu)
 - **Use PIN for Authentication** (Käytä PIN-koodia todennukseen)
 - **PIN Code** (PIN-koodi)
 - **Username** (Käyttäjänimi)
 - **Password** (Salasana)

VINKKI

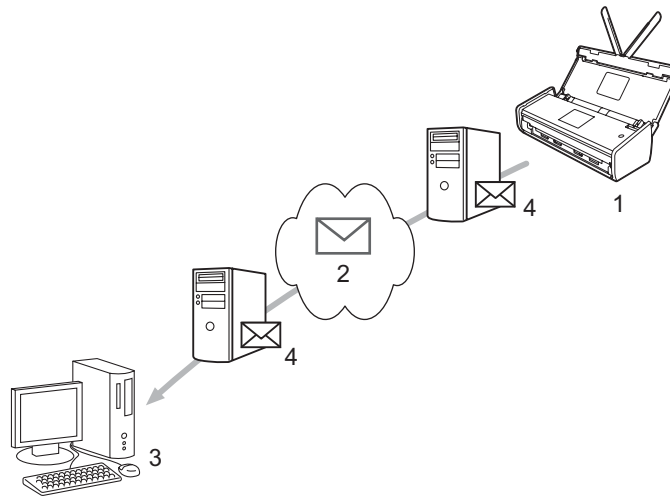
Skannaa verkkoon -toiminto on käytettävissä, kun määrität verkkopalvelinprofiilit WWW-pohjaisella hallinnalla.

- 6 Ota asetukset käyttöön napsauttamalla **Submit** (Lähetä).

Skannaus sähköpostipalvelimelle (vain ADS-1500W/ADS-1600W)

Yleiskuvaus

Skannaa sähköpostipalvelimelle -toiminnolla voit lähettää skannattuja asiakirjoja sähköpostitse. Asiakirjat lähetetään sähköpostiviesteissä liitetiedostoina.



- 1 Lähettäjä
- 2 Internet
- 3 Vastaanottaja
- 4 Sähköpostipalvelin

Tärkeitä tietoja Skannaus sähköpostipalvelimelle -toiminnosta

Jos asiakirjan tiedostokoko on liian suuri, lähetys ei ehkä onnistu.

Skannaa sähköpostipalvelimelle

Ennen Skannaa sähköpostipalvelimelle -toiminnon käyttöä sinun on määritettävä Brother-laitteesi siten, että se kommunikoi verkkosi ja sähköpostipalvelimesi kanssa. Voit määrittää nämä kohteet WWW-pohjaisella hallinnalla, etäasetuksen tai BRAdmin Professional 3:n avulla. Sinun on varmistettava, että seuraavat kohteet on määritetty laitteessasi:

- IP-osoite (Jos laitetta käytetään verkossa, sen IP-osoite on jo määritetty oikein.)
- Sähköpostiosoite
- SMTP- ja POP3-palvelimen osoite, portti, todentamismenetelmä, salausmenetelmä ja palvelinvarmenteen tarkistaminen
- Postilaatikon nimi ja salasana

Jos olet epävarma jostakin näistä kohteista, ota yhteyttä verkonvalvojaasi.

VINKKI

Vaikka laitteen sähköpostiosoite on määritettävä, laitteessa ei ole sähköpostin vastaanottotoimintoa. Jos vastaanottaja vastaa laitteestasi lähetettyyn sähköpostiin, laite ei siis voi vastaanottaa sähköpostiviestiä.

Ennen sähköpostipalvelimelle skannaamista


Jotta sähköpostipalvelimelle voidaan skannata, seuraavat kohteet on määritettävä (WWW-pohjaisen hallinnan tai etäasetuksen avulla):

- Lähettäjä ja Aihe
- Kokorajoitus
- Vahvistus (lisätietoja on kohdassa *Lähetyksen vahvistusviesti* sivulla 48.)

Skannaus sähköpostipalvelimelle

Katso lähetystoimenpiteet Käyttöoppaan kohdasta *Skannattujen asiakirjojen lähetys suoraan sähköpostiosoitteeseen* (vain ADS-1500W/ADS-1600W).

Kun asiakirja on skannattu, se lähetetään määritettyyn sähköpostiosoitteeseen automaattisesti

SMTP-palvelimen välityksellä. Voit peruuttaa lähetyksen painamalla  skannauksen aikana. Kun asiakirjan lähetys on valmis, laite palaa valmiustilaan.

VINKKI

Jotkin sähköpostipalvelimet eivät salli suurten sähköpostiviestien lähetystä (järjestelmänvalvoja asettaa usein rajoituksen sähköpostiviestien maksimikoolle). Kun Skannaa sähköpostipalvelimelle -toiminto on käytössä, laitteen näytössä näkyy *Muisti täynnä*, jos yritetään lähettää sähköpostitiedostoja, joiden koko on yli 1 megatavu. Asiakirjaa ei lähetetä. Lähettämäsi asiakirja pitää jakaa pienemmiksi asiakirjoiksi, jotka sähköpostipalvelin hyväksyy.


Muita Skannaus sähköpostipalvelimelle -asetuksia

Lähetyksen vahvistusviesti

Lähetyksen vahvistusviestillä voit pyytää vastaanottavaa laitetta ilmoittamaan, että sähköpostiviesti on vastaanotettu ja käsitelty.

Sähköpostin lähetyksen asetus

Jos haluat käyttää tätä toimintoa, määritä Vahvistus-asetukseksi As.sähköp.läh.-asetuksessa joko Kyllä tai Ei. Kun asetukseksi muutetaan Kyllä, asiakirjan mukana lähetettäviin tietoihin lisätään yksi kenttä.

- 1 Paina  (Asetukset).
- 2 Paina Verkko.
- 3 Paina Sähköp.
- 4 Paina As.sähköp.läh.
- 5 Paina Vahvistus.
- 6 Paina Kyllä (tai Ei).

VINKKI

- MDN (Message Disposition Notification)
Tämä kenttä ohjaa sähköpostiviestin tilakyselyä, kun viesti on toimitettu SMTP (Simple Mail Transfer Protocol) -siirtojärjestelmän läpi. Näitä tietoja käytetään, kun laite tai käyttäjä lukee vastaanottajalle saapuneen sähköpostiviestin. Jos viesti esimerkiksi avataan lukemista varten, vastaanottaja lähettää ilmoituksen viestin lähettäneelle laitteelle tai käyttäjälle.
Ilmoitus lähetetään vain, jos vastaanottaja tukee MDN-kenttiä. Muussa tapauksessa pyyntö jätetään huomiotta.
 - Tämä laite ei voi vastaanottaa sähköpostiviestejä, joten jos haluat käyttää vastaanoton varmistustoimintoa, palautusilmoitus on ohjattava eri sähköpostiosoitteeseen. Voit määrittää S-postiosoite-asetuksen vastaamaan sitä sähköpostiosoitetta, jonka haluat vastaanottavan ilmoituksen.
-

Yleiskuvaus

Brother-laitteessasi käytetään uusimpia saatavilla olevia verkon suojaus- ja salausprotokollia. Nämä verkkotoiminnot voidaan yhdistää osaksi verkkosi tietoturvaominaisuuksia, jolloin tietosi pysyvät suojattuina ja laitettasi ei voi käyttää luvatta. Tässä luvussa kerrotaan, kuinka voit määrittää ne.

Voit määrittää seuraavat suojaustoiminnot:

- Sähköpostin lähetys suojatusti (katso *Sähköpostin lähetys suojatusti (vain ADS-1500W/ADS-1600W)* sivulla 50)
- Useiden varmenteiden hallinta (katso *Useiden varmenteiden hallinta (vain ADS-1500W/ADS-1600W)* sivulla 52)

VINKKI

Suosittellemme FTP- ja TFTP -protokollien poistamista käytöstä. Laitteen käyttö näillä protokollilla ei ole suojattua. Jos kuitenkin poistat FTP:n käytöstä, Skannaa FTP:hen -toiminto poistetaan käytöstä. (Lisätietoja protokolla-asetusten määrittämisestä on kohdassa *Laitteen asetusten määrittäminen WWW-pohjaisen hallinnan (WWW-selaimen) avulla* sivulla 37.)

Sähköpostin lähetys suojatusti (vain ADS-1500W/ADS-1600W)

Määrittys WWW-pohjaisen hallinnan (WWW-selaimen) avulla

Voit määrittää suojatun sähköpostiviestien lähetyksen käyttäjän todentamisen avulla tai sähköpostiviestien lähetyksen ja vastaanoton SSL/TLS-suojausprotokollaa käyttäen WWW-pohjaisen hallinnan näytöstä käsin.

- 1 Käynnistä WWW-selain.
- 2 Kirjoita selaimen osoiteriville "http://laitteen IP-osoite/" (jossa "laitteen IP-osoite" on laitteen IP-osoite).
 - Esimerkki:
http://192.168.1.2/
- 3 Salasanaa ei oletusarvoisesti tarvita. Jos olet määrittänyt salasanan, kirjoita se ja napsauta sitten ➔.
- 4 Valitse **Network** (Verkko).
- 5 Valitse **Protocol** (Protokolla).
- 6 Valitse **Advanced Setting** (Lisäasetus) **POP3/SMTP**-kohdassa ja varmista, että **POP3/SMTP**-tila on **Enabled** (Käytössä).
- 7 Voit määrittää **POP3/SMTP**-asetukset tällä sivulla.

VINKKI

- Katso lisätietoja WWW-pohjaisen hallinnan ohjetekstistä.
 - Sähköpostiasetukset voidaan myös tarkistaa määrittämisen jälkeen lähettämällä testisähköpostiviesti.
 - Jos et tiedä POP3/SMTP-palvelinasetuksia, kysy lisätietoja järjestelmänvalvojalta tai Internet-palveluntarjoajalta.
- 8 Napsauta määrittämisen jälkeen **Submit** (Lähetä). Näyttöön tulee **Test E-mail Send Configuration** (Testaa sähköpostin lähettämisen määrittämiä) -valintaikkuna.
 - 9 Noudata näytössä näkyviä ohjeita, jos haluat testata nykyiset asetukset.

Sähköpostin lähetys käyttäen käyttäjän todennusta

Tämä laite tukee POP ennen SMTP:tä- ja SMTP-AUTH-menetelmiä sähköpostin lähetykseen sellaisen sähköpostipalvelimen kautta, joka edellyttää käyttäjän todentamista. Nämä menetelmät estävät luvattoman pääsyn sähköpostipalvelimelle. Nämä asetukset voidaan määrittää WWW-pohjaisella hallinnalla tai BRAdmin Professional 3:lla. Voit käyttää POP ennen SMTP:tä- ja SMTP-AUTH-menetelmiä sähköposti-ilmoituksiin, sähköpostiraportteihin ja Skannaa sähköpostipalvelimelle -toimintoon.

Sähköpostipalvelimen asetukset

SMTP-todentamismenetelmän asetusten on vastattava sähköpostipalvelimen käyttämää menetelmää. Pyydä verkonvalvojalta tai Internet-palveluntarjoajalta tiedot sähköpostipalvelimen määrittämisestä.

Sinun täytyy myös valita **SMTP-AUTH**-valintaruutu **SMTP Server Authentication Method** (SMTP-palvelimen todennusmenetelmä) -kohdassa, jotta SMTP-palvelimen todennus otetaan käyttöön.

SMTP-asetukset

- Voit muuttaa SMTP-porttinumeroa WWW-pohjaisen hallinnan avulla. Tästä on hyötyä, jos Internet-palveluntarjoajasi käyttää ”Outbound Port 25 Blocking (OP25B)” -palvelua.
- Kun SMTP-porttinumero muutetaan tiettyyn numeroon, jota Internet-palveluntarjoaja käyttää SMTP-palvelimessa (esimerkiksi portti 587), voit lähettää sitten sähköpostia SMTP-palvelimen kautta.
- Jos voidaan käyttää sekä POP ennen SMTP:tä- että SMTP-AUTH-menetelmää, suosittelemme SMTP-AUTH-valintaa.
- Jos valitset SMTP-palvelimen todennusmenetelmän asetukseksi POP ennen SMTP:tä, sinun on määritettävä POP3-asetukset. Voit käyttää myös APOP-menetelmää tarvittaessa.

Sähköpostin lähetys suojatusti SSL/TLS-yhteyden avulla

6

Tämä laite tukee SSL/TLS-menetelmiä sähköpostiviestien lähetykseen suojattua SSL/TLS-tietoliikennettä edellyttävän sähköpostipalvelimen kautta. Voit lähettää sähköpostiviestejä SSL/TLS-tietoliikennettä edellyttävän sähköpostipalvelimen kautta määrittämällä SMTP SSL/TLS-yhteyden kautta- tai POP3 SSL/TLS-yhteyden kautta-asetukset oikein.

Palvelinvarmenteen varmistus

- Jos valitset SSL- tai TLS-vaihtoehdon **SMTP over SSL/TLS** (SMTP SSL/TLS-yhteyden kautta)- tai **POP3 over SSL/TLS** (POP3 SSL/TLS-yhteyden kautta) -asetukseksi, **Verify Server Certificate** (Varmista palvelinvarmenne) -valintaruutu valitaan automaattisesti, jotta palvelinvarmenne varmistetaan.
 - Ennen palvelinvarmenteen varmistamista sinun on tuotava CA (Certificate Authority) -varmenne, jonka on myöntänyt palvelinvarmenteen allekirjoittanut varmenteiden myöntäjä. Pyydä verkonvalvojaa tai Internet-palveluntarjoajaa varmistamaan, onko CA-varmenteen tuonti tarpeen. Jos haluat lisätietoja varmenteen tuonnista, katso *CA-varmenteen tuonti ja vienti* sivulla 52.
 - Jos palvelinvarmennetta ei tarvitse varmistaa, poista **Verify Server Certificate** (Varmista palvelinvarmenne) -vaihtoehdon valinta.

Portin numero

- Jos valitset SSL- tai TLS-vaihtoehdon, **SMTP Port** (SMTP-portti)- tai **POP3 Port** (POP3-portti) -arvo muutetaan vastaamaan protokollaa. Jos haluat muuttaa portin numeron manuaalisesti, anna portin numero sen jälkeen, kun olet valinnut **SMTP over SSL/TLS** (SMTP SSL/TLS-yhteyden kautta) tai **POP3 over SSL/TLS** (POP3 SSL/TLS-yhteyden kautta).
- Sinun on määritettävä POP3/SMTP-tietoliikennemenetelmä vastaamaan sähköpostipalvelinta. Pyydä lisätietoja sähköpostipalvelimen asetuksista verkonvalvojalta tai Internet-palveluntarjoajalta.

Useimmissa tapauksissa suojatut webmail-verkkosähköpostipalvelut vaativat seuraavat asetukset:

(SMTP)

SMTP Port (SMTP-portti): 587

SMTP Server Authentication Method (SMTP-palvelimen todennusmenetelmä): SMTP-AUTH

SMTP over SSL/TLS (SMTP SSL/TLS-yhteyden kautta): TLS

(POP3)

POP3 Port (POP3-portti): 995

POP3 over SSL/TLS (POP3 SSL/TLS-yhteyden kautta): SSL

Useiden varmenteiden hallinta (vain ADS-1500W/ADS-1600W)

Useiden varmenteiden toiminnon avulla voit käyttää WWW-pohjaista hallintaa kunkin laitteeseesi asennetun varmenteen hallintaan. Siirry WWW-pohjaisessa hallinnassa **CA Certificate** (CA-varmenne) -näyttöön, niin voit tarkastella varmenteiden sisältöä tai poistaa tai viedä varmenteitasi.

Voit tallentaa enintään kolme CA-varmennetta, jotta voit käyttää SMTP:tä SSL-yhteyden kautta ja/tai POP3:a SSL-yhteyden kautta.

Suosittelamme, että tallennat varmenteita yhden vähemmän kuin suurin sallittu määrä on, jotta tyhjä paikka on käytettävissä varmenteen vanhentuessa. Kun varmenne vanhenee, tuo uusi varmenne varattuun paikkaan ja poista sitten vanhentunut varmenne. Tämä varmistaa, ettei määrittämisvirhettä ilmene.

VINKKI

Kun käytät SSL-yhteyttä SMTP-tietoliikenteeseen, sinun ei tarvitse valita varmennetta. Tarvittava varmenne valitaan automaattisesti.

CA-varmenteen tuonti ja vienti

Voit tuoda ja viedä CA-varmenteita ja tallentaa niitä laitteeseen.

CA-varmenteen tuonti

- 1 Käynnistä WWW-selain.
- 2 Kirjoita selaimen osoiteriville "http://laitteen IP-osoite/" (jossa "laitteen IP-osoite" on laitteen IP-osoite).
 - Esimerkki:
http://192.168.1.2/
- 3 Valitse **Network** (Verkko) -välilehti ja valitse sitten **Security** (Suojaus).
- 4 Valitse **CA Certificate** (CA-varmenne).
- 5 Valitse **Import CA Certificate** (Tuo CA-varmenne) ja valitse varmenne.
- 6 Napsauta **Submit** (Lähetä).

CA-varmenteen vienti

- 1 Käynnistä WWW-selain.
- 2 Kirjoita selaimen osoiteriville "http://laitteen IP-osoite/" (jossa "laitteen IP-osoite" on laitteen IP-osoite).
 - Esimerkki:
http://192.168.1.2/
- 3 Valitse **Network** (Verkko) -välilehti ja valitse sitten **Security** (Suojaus).
- 4 Valitse **CA Certificate** (CA-varmenne).

- 5 Valitse varmenne, jonka haluat viedä, ja valitse **Export** (Vie).
- 6 Napsauta **Submit** (Lähetä).

Yleiskuvaus

Tässä luvussa kerrotaan, miten Brother-laitetta käytettäessä mahdollisesti esiin tulevat tyypilliset verkko-ongelmat ratkaistaan.

Siirry Brother Solutions Centeriin osoitteessa <http://solutions.brother.com/> ja valitse mallisi sivulla **Käyttöohjeet**, niin voit ladata muita oppaita Brother-laitteellesi.

Ongelman tunnistaminen

Varmista ennen tämän luvun lukemista, että seuraavat asiat on määritetty oikein.

Tarkista ensin seuraavat:

Verkkolaite on kytketty oikein, ja Brother-laitteen virta on kytketty.
Tukiaseman, reitittimen tai keskittimen virta on kytkettynä, ja sen linkkipainikkeen merkkivalo vilkkuu.
Kaikki suojamateriaali on poistettu laitteesta.
Etukansi, paperinerottimen kansi ja syöttötelan kansi on täysin suljettu.


Siirry ongelmasi ratkaisun sivulle:

- *Langattoman verkon määrittelyjen tekeminen ei onnistu.* sivulla 55
- *Brother-laitetta ei löydy verkosta MFL-Pro Suite -asennuksen aikana.* sivulla 56
- *Brother-laite ei pysty skannaamaan verkon kautta. Brother-laitetta ei löydy verkosta edes onnistuneen asennuksen jälkeen.* sivulla 57
- *Käytän suojausohjelmistoa.* sivulla 59
- *Haluan tarkistaa, että verkkolaitteeni toimivat oikein.* sivulla 60

Langattoman verkon määrittysten tekeminen ei onnistu.




Kysymys	Liitäntä	Ratkaisu
Epäonnistuiiko laitteesi yhteyden muodostamisessa verkkoon langattoman määrittymisen aikana?	langaton	Katkaise langattoman reitittimen virta ja kytke se uudelleen. Yritä sitten määrittää uudelleen langattoman yhteyden asetukset.
Ovatko suojausasetuksesi (SSID/verkkoavain) oikein?	langaton	Vahvista suojausasetuksesi. <ul style="list-style-type: none"> ■ WLAN-tukiaseman/-reitittimen valmistajan nimeä tai mallinumeroa saatetaan käyttää oletussuojausasetuksena. ■ Katso WLAN-tukiaseman/-reitittimen mukana toimitetuista ohjeista lisätietoja suojausasetusten löytämiseksi. ■ Kysy WLAN-tukiaseman/-reitittimen valmistajalta, Internet-palveluntarjoajalta tai verkonvalvojalta.
Käytätkö MAC-osoitteen suodatusta?	langaton	Varmista, että suodatin sallii Brother-laitteen MAC-osoitteen. (ADS-1000W/1100W) Löydät laitteesi MAC-osoitteen (Ethernet-osoitteen) WWW-pohjaisen hallinnan Network (Verkko) -välilehden Network Status (Verkon tila) -kohdasta. Katso <i>Laitteen asetusten määrittäminen WWW-pohjaisen hallinnan (WWW-selaimen) avulla</i> sivulla 37. (ADS-1500W/1600W) Löydät MAC-osoitteen Brother-laitteen ohjauspaneelin avulla.
Onko WLAN-tukiasemasi/-reitittimesi näkymättömässä tilassa (se ei lähetä SSID-nimeä)?	langaton	<ul style="list-style-type: none"> ■ Kirjoita oikea SSID-nimi manuaalisesti. ■ Tarkista SSID-nimi tai verkkoavain WLAN-tukiaseman/-reitittimen mukana toimitetuista ohjeista ja määritä langattoman verkon asetukset uudelleen. (Katso lisätietoja kohdasta <i>Kun SSID-tunnusta ei lähetetä</i> sivulla 13.)
Olen tarkistanut ja kokeillut kaikki edellä mainitut kohdat, mutta langattoman verkon määrittäminen ei onnistu edelleenkään. Voinko tehdä vielä jotakin?	langaton	Käytä Verkkoyhteyden korjaustyökalua. Katso <i>Brother-laite ei pysty skannaamaan verkkoa kautta. Brother-laitetta ei löydy verkosta edes onnistuneen asennuksen jälkeen.</i> sivulla 57.

Brother-laitetta ei löydy verkosta MFL-Pro Suite -asennuksen aikana.

Kysymys	Liitännä	Ratkaisu
Onko tietokoneesi yhdistettynä verkkoon?	langaton	Varmista, että tietokoneesi on yhdistettynä verkkoon eli lähiverkkoympäristöön tai Internetpalveluihin. Lisää tukea verkko-ongelmiesi suhteen saat ottamalla yhteyttä verkonvalvojaasi.
Onko laite kytketty verkkoon, ja onko sen IP-osoite kelvollinen?	langaton	(ADS-1000W/ADS-1100W) Jos ohjauspaneelin WiFi-merkkivalo  ei syty, merkkivalot ilmaisevat virhetilan. Kirjoita virhetila muistiin, katso <i>Käyttöoppaan merkkivaloja</i> käsittelevä kohta ja korjaa virhe sitten. (ADS-1500W/ADS-1600W) Tarkista, että WLAN-tila-kohdan Tila ei ole Yhteyttä ei saatu. Katso <i>WLAN-tilan tarkistus</i> sivulla 10. Jos nestekidenäytössä näkyy Yhteyttä ei saatu, kysy verkonvalvojalta, onko IP-osoitteesi kelvollinen.
Käytätkö suojausohjelmistoa?	langaton	<ul style="list-style-type: none"> ■ Hae Brother-laitetta uudelleen asennusohjelman valintaikkunassa. ■ Hyväksy yhteys, kun suojausohjelmiston hälytyssanoma tulee näyttöön MFL-Pro Suite -asennuksen aikana. ■ Katso lisätietoja suojausohjelmistosta kohdasta <i>Käytän suojausohjelmistoa</i>. sivulla 59.
Käytätkö Wi-Fi-mobiilireititintä?	langaton	Wi-Fi-mobiilireitittimesi tietosuojazerotin voi olla käytössä. Varmista, että tietosuojazerotin on poistettu käytöstä.
Onko Brother-laite sijoitettu liian kauas WLAN-tukiasemasta/-reitittimestä?	langaton	Sijoita Brother-laitteesi enintään 1 metrin päähän WLAN-tukiasemasta/-reitittimestä, kun määrität langattoman verkon asetuksia.
Onko laitteen ja langattoman WLAN-tukiaseman/-reitittimen välissä esteitä (esimerkiksi seiniä tai huonekaluja)?	langaton	Siirrä Brother-laitteesi paikkaan, jossa esteitä ei ole, tai lähemmäs WLAN-tukiasemaa/-reititintä.
Onko Brother-laitteen tai WLAN-tukiaseman/-reitittimen lähellä langaton tietokone, Bluetooth-laite, mikroaaltouuni tai langaton digitaalinen puhelin?	langaton	Siirrä kaikki laitteet pois Brother-laitteen tai WLAN-tukiaseman/-reitittimen luota.

**Brother-laite ei pysty skannaamaan verkon kautta.
Brother-laitetta ei löydy verkosta edes onnistuneen asennuksen jälkeen.**

Kysymys	Liitântä	Ratkaisu
Käytätkö suojausohjelmistoa?	langaton	Katso <i>Käytän suojausohjelmistoa</i> . sivulla 59.
Onko Brother-laitteellesi määritetty vapaa IP-osoite?	langaton	<p>■ Varmista IP-osoite ja aliverkon peite</p> <p>Varmista, että sekä tietokoneen että Brother-laitteen IP-osoite ja aliverkon peite ovat oikein ja että ne ovat samassa verkossa. Saat lisätietoja IP-osoitteen ja aliverkon peitteen varmistamisesta verkonvalvojalta.</p> <p>■ (Windows®)</p> <p>Varmista IP-osoite ja aliverkon peite Verkkoyhteyden korjaustyökalun avulla.</p> <p>Korjaa Brother-laitteen verkkoasetukset Verkkoyhteyden korjaustyökalun avulla. Se määrittää oikean IP-osoitteen ja aliverkon peitteen.</p> <p>Jos haluat käyttää Verkkoyhteyden korjaustyökalua, kysy verkonvalvojalta tarvittavat tiedot ja toimi sitten seuraavasti:</p> <p>VINKKI</p> <ul style="list-style-type: none"> • (Windows® XP) Sinun on kirjaututtava järjestelmänvalvojan oikeuksin. • Varmista, että Brother-laitteen virta on kytkettynä ja että laite on kytketty samaan verkkoon kuin tietokoneesi.


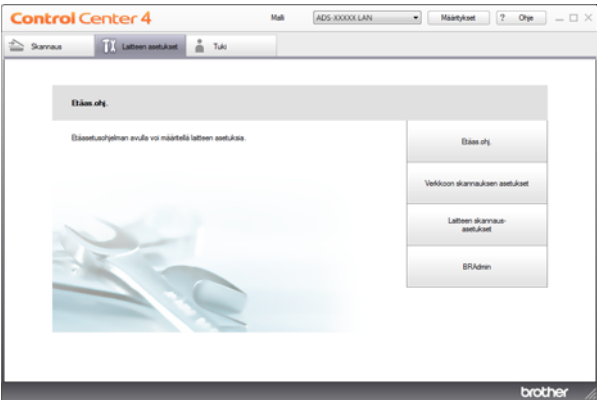


Kysymys	Liitântä	Ratkaisu
Onko Brother-laitteellesi määritetty vapaa IP-osoite? (jatkuu)		<p>1 Aseta mukana toimitettu DVD-levy DVD-asemaan. Kun DVD-levyn päävalikko tulee esiin, sulje se.</p> <p>2 (Windows® XP) Napsauta Käynnistä-painiketta ja valitse Kaikki ohjelmat, Apuohjelmat, Resurssienhallinta ja Oma tietokone. (Windows Vista® / Windows® 7) Napsauta -painiketta ja valitse sitten Tietokone. (Windows® 8) Napsauta tehtäväpalkin  (Resurssienhallinta) -kuvaketta ja siirry sitten Tietokone-osaan.</p> <p>3 Suorita ohjelma kaksoisnapsauttamalla DVD-asema, työkalut, NetTool ja BrotherNetTool.exe.</p> <p>VINKKI</p> <p>Jos Käyttäjätilien valvonta -näyttö tulee näkyviin: (Windows Vista®) Valitse Jatka (Salli). (Windows® 7 / Windows® 8) Valitse Kyllä.</p> <hr/> <p>4 Noudata näyttöön tulevia ohjeita.</p> <p>Jos oikean IP-osoitteen ja aliverkon peitteen määrittäminen ei onnistu edes Verkko-yhteyden korjaustyökalun käytön jälkeen, kysy lisätietoja verkkovalvojalta.</p>
Oletko liittämässä Brother-laitetta langattomaan verkkoon?	langaton	<p>■ (ADS-1000W/ADS-1100W) Jos ohjauspaneelin WiFi-merkkivalo  ei syty, merkkivalot näyttävät virhetilan. Kirjoita virhetila muistiin, katso <i>Käyttöoppaan merkkivaloja</i> käsittelevä kohta ja korjaa virhe sitten. (ADS-1500W/ADS-1600W) Tarkista WLAN-tila-osan Tila. Katso <i>WLAN-tilan tarkistus</i> sivulla 10. Jos nestekidenäytössä näkyy Yhteyttä ei saatu, kysy verkkovalvojalta, onko IP-osoitteesi kelvollinen.</p> <p>■ Katso <i>Brother-laitetta ei löydy verkosta MFL-Pro Suite -asennuksen aikana</i> sivulla 56.</p>
Olen tarkistanut ja kokeillut kaikki edellä mainitut kohdat, mutta Brother-laite ei edelleenkään skanna. Voinko tehdä vielä jotakin?	langaton	Poista MFL-Pro Suiten asennus ja asenna se uudelleen.



Käytän suojausohjelmistoa.

Kysymys	Liitäntä	Ratkaisu
Hyväksytkö suojaushälytyksen valintaikkunan MFL-Pro Suiten asennuksen aikana, sovellusten käynnistyksen aikana tai käyttäessäsi skannausominaisuuksia?	langaton	Jos et hyväksynyt suojaushälytyksen valintaikkunaa, suojausohjelmiston palomuuritoiminto saattaa estää yhteyden. Jotkin suojausohjelmistot saattavat estää yhteyden suojausvaroitusta näyttämättä. Salli yhteys lukemalla ohjeet suojausohjelmiston käyttöohjeista tai kysymällä ohjeita ohjelmiston valmistajalta.
Haluan tietää suojausohjelmiston asetusten vaatiman porttinumeron.	langaton	<p>Brother-verkon toiminnoissa käytetään seuraavia porttinumeroita:</p> <ul style="list-style-type: none"> ■ Verkkoskannaus → Portin numero: 54925 / Protokolla: UDP ■ Verkkoskannaus, Etäas.ohj. ¹ → Portin numero: 161 ja 137 / Protokolla: UDP ■ BRAdmin Light ¹ → Portin numero 161 / Protokolla: UDP <p>¹ Vain Windows®.</p> <p>Tietoja portin avaamisesta saat suojausohjelmiston ohjeista tai kysymällä valmistajalta.</p>

Haluan tarkistaa, että verkkolaitteeni toimivat oikein.

Kysymys	Liitännä	Ratkaisu
Onko Brother-laitteen, tukiaseman/reitittimen tai verkon keskittimen virta kytkettynä?	langaton	Tarkista, että olet varmistanut kaikki ohjeet kohdassa <i>Tarkista ensin seuraavat</i> : sivulla 54.

Kysymys	Liitännä	Ratkaisu
Mistä löydän Brother-laitteen verkkoasetukset, kuten IP-osoitteen?	langaton	<p>(ADS-1000W/ADS-1100W)</p> <ol style="list-style-type: none"> 1 Käynnistä ControlCenter-sovellus. <ul style="list-style-type: none"> ■ Windows® <ol style="list-style-type: none"> 1 Napsauta  (ControlCenter4) -kuvaketta ilmaisialueella ja valitse sitten Avaa. Näyttöön tulee ControlCenter4-ikkuna. 2 Napsauta Laitteen asetukset -välilehteä (alla olevassa esimerkissä on ControlCenter4 Perustilassa).  <ul style="list-style-type: none"> ■ Macintosh <ol style="list-style-type: none"> 1 Osoita Dockin  (ControlCenter2) -symbolia. Näyttöön tulee ControlCenter2-ikkuna. 2 Valitse LAITEASETUKSET-välilehti.  <ol style="list-style-type: none"> 2 Valitse Verkkoon skannauksen asetukset -painike. WWW-pohjaisen hallinnan ikkuna tulee näyttöön. 3 Valitse Network (Verkko) -välilehti. Verkkoasetukset näkyvät näytössä. <p>(ADS-1500W/ADS-1600W)</p> <p>Tarkista laitteen ohjauspaneelin Verkko-kohdan asetukset.</p>

Kysymys	Liitântä	Ratkaisu
Miten voin tarkistaa Brother-laitteen linkkitilan?	langaton	<p>(ADS-1000W/ADS-1100W)</p> <p>Jos ohjauspaneelin WiFi-merkkivalo  ei syty, merkkivalot näyttävät virhetilan. Kirjoita virhetila muistiin, katso <i>Käyttöoppaan merkkivaloja</i> käsittelevä kohta ja korjaa virhe sitten.</p> <p>(ADS-1500W/ADS-1600W)</p> <p>Tarkista, että WLAN-tila-kohdan Tila ei ole Yhteyttä ei saatu. Katso <i>WLAN-tilan tarkistus</i> sivulla 10. Jos nestekidenäytössä näkyy Yhteyttä ei saatu, kysy verkonvalvojaltasi, onko IP-osoitteesi kelvollinen.</p>
Löytääkö tietokoneelta lähetetty ping-komento Brother-laitteen?	langaton	<p>Voit suorittaa ping-komennon Brother-laitteelle tietokoneeltasi kirjoittamalla joko IP-osoitteen tai solmun nimen Windows®-komentokehoteeseen: ping <ip-osoite> tai <solmunimi>.</p> <ul style="list-style-type: none"> ■ Onnistuu → Brother-laitteesi toimii oikein, ja se on yhdistetty samaan verkkoon kuin tietokoneesi. ■ Epäonnistuu → Brother-laitteesi ei ole yhdistetty samaan verkkoon kuin tietokoneesi. <p>(Windows®)</p> <p>Kysy verkonvalvojalta ja korjaa IP-osoite sekä aliverkon peite automaattisesti Verkkoyhteyden korjaustyökalun avulla. Lisätietoja Verkkoyhteyden korjaustyökalusta on <i>Onko Brother-laitteellesi määritetty vapaa IP-osoite?</i> -ratkaisussa kohdassa <i>Brother-laite ei pysty skannaamaan verkon kautta. Brother-laitetta ei löydy verkosta edes onnistuneen asennuksen jälkeen.</i> sivulla 57.</p> <p>(Macintosh)</p> <p>Tarkista, että IP-osoite ja aliverkon peite on asetettu oikein. Katso <i>Varmista IP-osoite ja aliverkon peite</i> kohdassa <i>Brother-laite ei pysty skannaamaan verkon kautta. Brother-laitetta ei löydy verkosta edes onnistuneen asennuksen jälkeen.</i> sivulla 57.</p>
Onko Brother-laite yhteydessä langattomaan verkkoon?	langaton	<p>(ADS-1000W/ADS-1100W)</p> <p>Jos ohjauspaneelin WiFi-merkkivalo  ei syty, merkkivalot näyttävät virhetilan. Kirjoita virhetila muistiin, katso <i>Käyttöoppaan merkkivaloja</i> käsittelevä kohta ja korjaa virhe sitten.</p> <p>(ADS-1500W/ADS-1600W)</p> <p>Tarkista WLAN-tila-osan Tila. Katso <i>WLAN-tilan tarkistus</i> sivulla 10. Jos nestekidenäytössä näkyy Yhteyttä ei saatu, kysy verkonvalvojaltasi, onko IP-osoitteesi kelvollinen.</p>
Olen tarkistanut ja kokeillut kaikki edellä mainitut, mutta ongelmat jatkuvat. Voinko tehdä vielä jotakin?	langaton	<p>Etsi SSID:n ja verkkoavaimen tiedot WLAN-tukiaseman/-reitittimen mukana toimitetuista ohjeista ja määritä ne oikein. Lisätietoja SSID-tunnuksesta ja verkkoavaimesta on <i>Ovatko suojausasetuksesi (SSID/verkkoavain) oikein?</i> -ratkaisussa kohdassa <i>Langattoman verkon määrittysten tekeminen ei onnistu.</i> sivulla 55.</p>

Asetustyypit

Seuraavat toiminnot ovat käytettävissä, jos haluat määrittää muita verkkoasetuksia.

- WWW-palvelut skannaukselle (Windows Vista®, Windows® 7 ja Windows® 8)
- Vertical Pairing (Windows® 7 ja Windows® 8)

VINKKI



Varmista, että isäntätietokone ja laite ovat samassa aliverkossa tai että reititin on määritetty siten, että tieto voi kulkea näiden laitteiden välillä.

Skannauksessa WWW-palveluiden avulla käytettyjen ohjainten asennus (Windows Vista®, Windows® 7 ja Windows® 8)

WWW-palvelutoiminnolla voit valvoa verkossa olevia laitteita. Toiminto helpottaa myös ohjainten asennusta. WWW-palveluiden kautta tapahtuvassa skannauksessa käytettävät ohjaimet voidaan asentaa napsauttamalla hiiren kakkospainikkeella skannerin kuvaketta tietokoneessa, jolloin tietokoneen WWW-palveluiden portti (WSD-portti) luodaan automaattisesti. (Katso lisätietoja skannauksesta WWW-palveluiden avulla Käyttöoppaasta.)

VINKKI

Laitteen IP-osoite on määritettävä ennen tämän asetuksen määrittämistä.

- 1 (Windows Vista®)
Napsauta  (**Käynnistä**) > **Verkko**.
(Windows® 7)
Napsauta  (**Käynnistä**) > **Ohjauspaneeli** > **Verkko ja Internet** > **Tarkastele verkon tietokoneita ja laitteita**.
(Windows® 8)
Siirrä hiiren osoitin työpöydän oikeaan alakulmaan. Kun valikkorivi tulee näyttöön, valitse **Asetukset** > **Muuta tietokoneen asetuksia** > **Laitteet** > **Lisää laite**.
- 2 Laitteen WWW-palveluiden nimi näytetään skannerin kuvakkeen kanssa. Napsauta hiiren kakkospainikkeella laitetta, jonka haluat asentaa.

VINKKI

Brother-laitteesi WWW-palveluiden nimi on mallin nimi ja laitteen MAC-osoite (Ethernet-osoite) (kuten Brother ADS-XXXXX (mallin nimi) [XXXXXXXXXXXX] (MAC-osoite/Ethernet-osoite)).

- 3 (Windows Vista® / Windows® 7)
Valitse laitteen avattavasta valikosta **Asenna**.
(Windows® 8)
Valitse laite, jonka haluat asentaa.


Verkkoskannauksen asennus infrastruktuuritilassa käytettäessä Vertical Pairing -toimintoa (Windows® 7 ja Windows® 8)

Windows® Vertical Pairing on tekniikka, jonka avulla Vertical Pairing -toimintoa tukeva langaton laite voi muodostaa yhteyden infrastruktuuriverkkoon WPS-toiminnon PIN-menetelmän ja WWW-palvelutoiminnon avulla. Tämä mahdollistaa myös skanneriohjaimen asennuksen skannerikuvakkeesta, joka on **Lisää laite**-näytössä.

Jos olet infrastruktuuritilassa, voit liittää laitteesi langattomaan verkkoon ja asentaa sitten skanneriohjaimen tämän toiminnon avulla. Toimi seuraavasti:

VINKKI

- Jos olet asettanut laitteesi WWW-palvelutoiminnon Ei-tilaan, se on asetettava takaisin Kyllä-tilaan. WWW-palvelujen oletusasetus Brother-laitteelle on Kyllä. Voit muuttaa WWW-palvelujen asetusta WWW-pohjaisen hallinnan (WWW-selaimen) tai BRAdmin Professional 3 -apuohjelman avulla.
- Varmista, että WLAN-tukiasemassa/-reitittimessä on Windows® 7- tai Windows® 8 -yhteensopivuusmerkki. Jos et ole varma yhteensopivuusmerkistä, ota yhteys tukiaseman/reitittimen valmistajaan.
- Varmista, että tietokoneessasi on Windows® 7- tai Windows® 8 -yhteensopivuusmerkki. Jos et ole varma yhteensopivuusmerkistä, ota yhteys tietokoneen valmistajaan.
- Jos määrität langatonta verkkoa ulkoisen langattoman verkon kortin avulla, varmista, että langattoman verkon kortissa on Windows® 7- tai Windows® 8 -yhteensopivuusmerkki. Saat lisätietoja langattoman verkon kortin valmistajalta.
- Jos haluat käyttää Windows® 7- tai Windows® 8 -tietokonetta rekisterinpitäjänä, se on rekisteröitävä verkkoon etukäteen. Katso WLAN-tukiaseman/-reitittimen mukana toimitetut ohjeet.

- 1 Kytke laitteeseen virta.
- 2 Aseta laite WPS-tilaan (katso *Käyttäen WPS (Wi-Fi Protected Setup) -toiminnon PIN-menetelmää* sivulla 20).
- 3 (Windows® 7)
Valitse  (Käynnistä) > **Laitteet ja tulostimet** > **Lisää laite**.
(Windows® 8)
Siirrä hiiren osoitin työpöydän oikeaan alakulmaan. Kun valikkorivi tulee näyttöön, valitse **Asetukset** > **Ohjauspaneeli** > **Laitteisto ja äänet** > **Laitteet ja tulostimet** > **Lisää laite**.
- 4 Valitse laitteesi ja kirjoita PIN-koodi, jonka laite näytti.
- 5 Valitse infrastruktuuriverkko, johon haluat muodostaa yhteyden, ja valitse sitten **Seuraava**.
- 6 Kun laitteesi näkyy **Laitteet ja tulostimet** -valintaikkunassa, langattoman verkon määrittely ja skanneriohjaimen asennus on suoritettu onnistuneesti.

Tuetut protokollat ja suojausominaisuudet

Liitäntä	Langaton	IEEE 802.11b/g/n
Verkko (yleinen)	Protokolla (IPv4)	ARP, RARP, BOOTP, DHCP, APIPA (Auto IP), WINS-/NetBIOS-nimenselvitys, DNS Resolver, mDNS, LLMNR responder, Custom Raw Port/Port 9100, SMTP-asiakas (vain ADS-1500W/ADS-1600W), FTP-asiakas ja -palvelin, CIFS-asiakas (vain ADS-1500W/ADS-1600W), SNMPv1/v2c, HTTP-/HTTPS-palvelin, TFTP-asiakas ja -palvelin, ICMP, WWW-palvelut (skannaus), SNTIP-asiakas
Verkko (suojaus)	Langaton	64-/128-bittinen WEP, WPA-PSK (TKIP/AES), WPA2-PSK (AES), SSL/TLS (HTTPS)
Sähköposti (suojaus) (vain ADS-1500W/ADS-1600W)	Langaton	APOP, POP ennen SMTP:tä, SMTP-AUTH, SSL/TLS (SMTP/POP)
Verkko (langaton)	Langaton sertifiointi	Wi-Fi-sertifiointimerkin käyttöoikeus (WPA™/WPA2™ – henkilökohtainen), Wi-Fi Protected Setup™ (WPS) -tunnistinmerkin käyttöoikeus, AOSS-logo

B

Hakemisto

A

Ad-hoc-tila 12, 23

B

BRAdmin Light 1, 3

BRAdmin Professional 3 1, 7

E

Etäas.ohj. 1

F

FTP 43

H

HTTP 36

I

Infrastruktuuritila 9

L

Langaton verkko 8

M

MAC-osoite 4, 5, 7, 63

P

PIN-menetelmä 20

POP ennen SMTP:tä 50

S

SMTP-AUTH 50

Status Monitor 1

T

Tuetut protokollat ja suojausominaisuudet 65

V

Verkkoyhteyden korjaustyökalu 57

Vertical Pairing -toiminto 1, 63

W

WPS (Wi-Fi Protected Setup) 20

WWW-palvelut 63

WWW-pohjainen hallinta (WWW-selain) 1, 7