

Brukerhåndbok for nettverket



Innholdsfortegnelse

1	Innledning	1
	Nettverksfunksjoner	1
	Andre nettverksfunksjoner	2
2	Endre nettverksinnstillinger	3
	Endre maskinens nettverksinnstillinger	3
	Bruke BRAdmin Light	3
	Andre styringsverktøy	7
	Internett-basert styring	7
	BRAdmin Professional 3 (Windows®)	7
3	Konfigurere maskinen for et trådløst nettverk	8
	Oversikt	8
	Bekreft nettverksmiljøet	9
	Koblet til en datamaskin med WLAN-tilgangspunkt/ruter i nettverket (Infrastrukturmodus)	9
	Koble til en trådløsaktivert datamaskin uten WLAN-tilgangspunkt/ruter i nettverket (ad-hoc-modus)	12
	Konfigurasjon	13
	Midlertidig bruk av en USB-kabel (anbefalt)	13
	Når SSID-en ikke kringkaster	13
	Bruke WPS (Wi-Fi Protected Setup) eller AOSS™	19
	Bruke PIN-metoden ved hjelp av WPS (WiFi Protected Setup)	20
	Konfigurasjon i ad-hoc-modus	23
	Bruke en konfigurert SSID	23
	Bruke en ny SSID	30
4	Internett-basert styring	36
	Oversikt	36
	Konfigurer maskininnstillingen ved hjelp av Internett-basert styring (nettleser)	37
	Angi passord	40
	Synkronisere med SNTP-serveren	41
	Endre konfigurasjonen av Skann til FTP ved hjelp av en nettleser	43
	Endre konfigurasjonen av Skann til nettverk ved hjelp av en nettleser (kun Windows®) (ADS-1500W/ADS-1600W)	44
5	Skann til e-postserver (kun ADS-1500W/ADS-1600W)	46
	Oversikt	46
	Viktig informasjon om Skann til e-postserver	46
	Skann til e-postserver	47
	Før du skanner til e-postserver	47
	Slik skanner du til e-postserveren	47
	Flere alternativer for Skann til e-postserver	48
	E-post med TX-bekreftelse	48

6	Sikkerhetsfunksjoner	49
	Oversikt.....	49
	Sende en e-post på en sikker måte (kun ADS-1500W/ADS-1600W).....	50
	Konfigurasjon med Internett-basert styring (nettleser)	50
	Sende en epost med brukergodkjenning	50
	Sende en e-post på en sikker måte med SSL/TLS	51
	Administrere flere sertifikater (kun ADS-1500W/ADS-1600W).....	52
	Importere og eksportere et CA-sertifikat.....	52
7	Feilsøking	53
	Oversikt.....	53
	Identifisere problemet	53
8	Andre nettverksinnstillinger (for Windows®)	62
	Typer innstillinger.....	62
	Installere drivere som brukes til skanning via Web Services (Windows Vista®, Windows® 7, Windows® 8)	62
	Installasjon av nettverksskanning for infrastrukturmodus ved bruk av Vertical Pairing (Windows® 7 og Windows® 8)	63
A	Vedlegg	64
	Støttede protokoller og sikkerhetsfunksjoner.....	64
B	Stikkordregister	65

Nettverksfunksjoner

Brother-maskinen din kan deles i et IEEE 802.11b/g/n trådløst Ethernet-nettverk ved hjelp av den interne skanneserveren i nettverket. Skanneserveren støtter forskjellige funksjoner og tilkoblingsmetoder, avhengig av operativsystem og nettverkskonfigurasjon. Oversikten nedenfor viser hvilke nettverksfunksjoner og -tilkoblinger som støttes av hvert enkelt operativsystem.

Operativsystem	Windows® XP Windows Vista® Windows® 7 Windows® 8	Mac OS X v10.6.8, 10.7.x, 10.8.x
Skanning Se brukermanualen.	✓	✓
BRAdmin Light ¹ Se <i>Bruke BRAdmin Light</i> på side 3.	✓	✓
BRAdmin Professional 3 ² Se <i>BRAdmin Professional 3 (Windows®)</i> på side 7.	✓	
Internett-basert styring (nettleser) Se <i>Internett-basert styring</i> på side 36.	✓	✓
Fjernoppsett Se brukermanualen.	✓	✓
Status Monitor Se brukermanualen.	✓	✓
Vertical Pairing (Vertikal paring) Se <i>Installasjon av nettverksskanning for infrastrukturmodus ved bruk av Vertical Pairing (Windows® 7 og Windows® 8)</i> på side 63.	✓ ³	

¹ BRAdmin Light for Macintosh er tilgjengelig for nedlasting fra <http://solutions.brother.com/>

² BRAdmin Professional 3 er tilgjengelig for nedlasting fra <http://solutions.brother.com/>

³ Kun Windows® 7 og Windows® 8.

Andre nettverksfunksjoner

Skann til e-postserver (kun ADS-1500W/ADS-1600W)

Med Skann til e-postserver kan du sende skannede dokumenter ved hjelp av Internett som transportmekanisme. (Se *Skann til e-postserver (kun ADS-1500W/ADS-1600W)* på side 46.)

Før du bruker denne funksjonen, må du konfigurere de nødvendige maskininnstillingene via maskinens kontrollpanel, BRAdmin Professional 3 eller Internett-basert styring.

Sikkerhet

Brother-maskinen bruker noen av de nyeste nettverkssikkerhets- og krypteringsprotokollene som er tilgjengelige. (Se *Sikkerhetsfunksjoner* på side 49.)

Endre maskinens nettverksinnstillinger

Maskinens nettverksinnstillinger kan endres via BRAdmin Light, Internett-basert styring og BRAdmin Professional 3.

Bruke BRAdmin Light

BRAdmin Light er et verktøy for første gangs oppsett av Brother-nettverkstilkomlede enheter. Det kan også søke etter Brother-produkter i et TCP/IP-miljø, vise statusen og konfigurere grunnleggende nettverksinnstillinger, f.eks. IP-adresse.

Installere BRAdmin Light for Windows®

- 1 Kontroller at maskinen er slått PÅ.
- 2 Slå på datamaskinen. Lukk eventuelle kjørende applikasjoner før konfigurasjonen.
- 3 Sett DVD-ROM-platen med installeringsprogrammet inn i DVD-ROM-stasjonen. Åpningsskjerm bildet vises automatisk. Velg maskinen din hvis skjerm bildet for modellnavn vises. Velg språk hvis skjerm bildet for språk vises.
- 4 DVD-ROM-hovedmenyen vil vises. Klikk på **Tilpasset installasjon > Nettverksverktøy**.
- 5 Klikk på **BRAdmin Light** og følg instruksjonene på skjermen.

Installere BRAdmin Light for Macintosh

Last ned siste versjon av Brothers BRAdmin Light-verktøy fra modellens nedlastingside på <http://solutions.brother.com/>

Angi IP-adresse, subnettmaske og gateway ved hjelp av BRAdmin Light

MERK

- Last ned siste versjon av Brothers BRAdmin Light-verktøy fra modellens nedlastingside på <http://solutions.brother.com/>
- Hvis du trenger mer avansert maskinstyring, kan du bruke den nyeste versjonen av Brother BRAdmin Professional 3, som er tilgjengelig for nedlasting fra modellens nedlastingside på <http://solutions.brother.com/>. Dette verktøyet er kun tilgjengelig for Windows[®]-brukere.
- Hvis du bruker en brannmurfunksjon i et antispionprogram eller antivirusprogram, må du deaktivere denne funksjonen midlertidig. Når du er sikker på at du kan skanne, aktiverer du programmet igjen.
- Nodenavn: Nodenavnet vises i gjeldende BRAdmin Light-vindu. Standard nodenavn på skanneserveren i maskinen er "BRWxxxxxxxxxxx" for et trådløst nettverk (der "xxxxxxxxxxx" er maskinens MAC-adresse / Ethernet-adresse).
- Det kreves ikke passord som standard. Skriv inn et passord hvis du har angitt et, og trykk på **OK**.

1 Start BRAdmin Light.

■ Windows[®]

(Windows[®] XP, Windows Vista[®] og Windows[®] 7)

Klikk på  (**Start**) > **Alle programmer** > **Brother** > **BRAdmin Light** > **BRAdmin Light**.

(Windows[®] 8)

Klikk på  (**BRAdmin Light**).

■ Macintosh

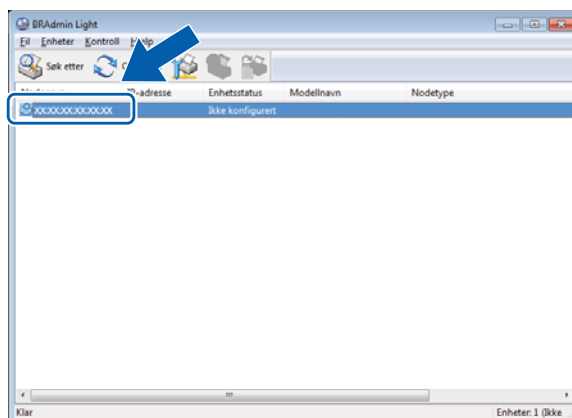
Klikk på **Gå** på **Finder**-menylinjen, **Programmer** > **Brother** > **Verktøy** > **BRAdminLight2**,

og dobbeltklikk på ikonet  (**BRAdmin Light.jar**).

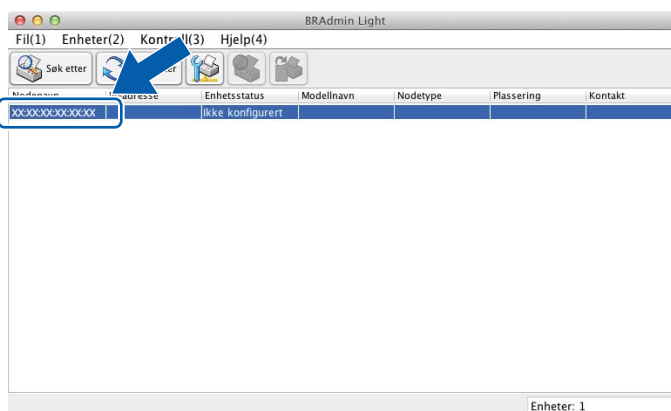
2 BRAdmin Light søker automatisk etter nye enheter.

3 Dobbelklikk på Brother-skanneren.

- Windows®



- Macintosh





MERK

- Hvis skanneserveren er satt til fabrikkinnstillingene (hvis du ikke bruker en DHCP/BOOTP/RARP-server), vises enheten som **Ikke konfigurert** på skjermbildet for BRAdmin Light-verktøyet.

- (ADS-1000W/ADS-1100W)

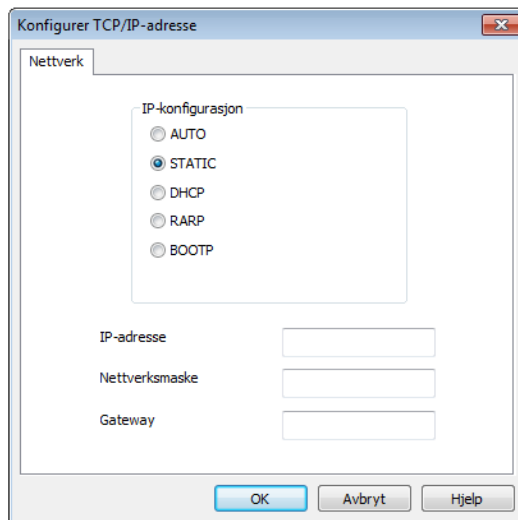
Du kan finne maskinens MAC-adresse (Ethernet-adresse) under **Network Status** (Nettverksstatus) på fanen **Network** (Nettverk), og Nodenavn i TCP/IP (trådløs) under **Wireless** (Trådløs) på fanen **Network** (Nettverk) i Internett-basert styring. Se *Konfigurer maskininnstillingen ved hjelp av Internett-basert styring (nettleser)* på side 37.

- (ADS-1500W/ADS-1600W)

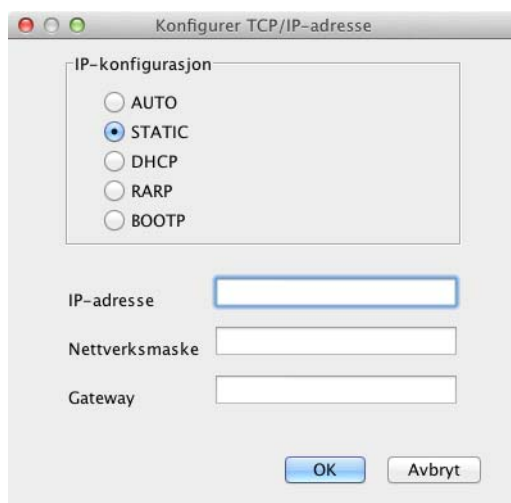
Du kan vise maskinens MAC-adresse (Ethernet-adresse) og nodenavn ved hjelp av maskinens LCD. Hvis du vil finne MAC-adressen, trykker du på  (Innst.) > Nettverk > WLAN > MAC-adresse. Når du skal finne nodenavnet trykker du på  (Innst.) > Nettverk > WLAN > TCP/IP > Nodenavn.

4 Velg **STATIC** fra **IP-konfigurasjon**. Skriv inn **IP-adresse**, **Nettverksmaske** og **Gateway** (hvis nødvendig) for maskinen.

■ Windows®



■ Macintosh



5 Klikk på **OK**.

6 Når du har konfigurert IP-adressen riktig, vises Brother-maskinen på listen over enheter.

Andre styringsverktøy

Du kan også endre nettverksinnstillingene ved hjelp av disse tilleggsverktøyene.

Internett-basert styring

Du kan bruke en vanlig nettleser til å endre innstillingene for skanneserveren ved hjelp av HTTP (Hyper Text Transfer Protocol) eller HTTPS (Hyper Text Transfer Protocol over Secure Socket Layer). (Se *Konfigurer maskininnstillingen ved hjelp av Internett-basert styring (nettleser)* på side 37.)

BRAdmin Professional 3 (Windows®)

BRAdmin Professional 3 er et verktøy som brukes for en mer avansert styring av nettverkstilkoblede Brother-enheter. Dette verktøyet kan søke etter Brother-produkter i nettverket og vise enhetsstatusen fra et brukervennlig vindu av Explorer-type. Statusendringene til hver enhet gjengis med fargekoder. Du kan konfigurere nettverks- og enhetsinnstillinger og oppdatere enhetens fastvare fra en Windows®-datamaskin på ditt WLAN. BRAdmin Professional 3 kan også loggføre aktiviteten til andre Brother-enheter på nettverket og eksportere loggdataene i et HTML-, CSV-, TXT- eller SQL-format.

MERK

- Bruk siste versjon av BRAdmin Professional 3-verktøyet, som er tilgjengelig fra modellens nedlastingside på <http://solutions.brother.com/>. Dette verktøyet er kun tilgjengelig for Windows®-brukere.
 - Hvis du bruker en brannmurfunksjon i et antispionprogram eller antivirusprogram, må du deaktivere denne funksjonen midlertidig. Når du er sikker på at du kan skanne, må du konfigurere programvareinnstillingene etter instruksjonene.
 - Nodenavn: Nodenavnet for hver Brother-enhet i nettverket vises i BRAdmin Professional 3. Standard nodenavn er "BRWxxxxxxxxxxxx" for et trådløst nettverk (der "xxxxxxxxxxxx" er maskinens MAC-adresse/Ethernet-adresse).
-

Oversikt

Når du skal koble maskinen til det trådløse nettverket, anbefaler vi at du bruker én av oppsettsmetodene som er beskrevet i hurtigstartguiden.

Den trådløse oppsettsmetoden med bruk av DVD-ROM-platen og en USB-kabel er den enkleste metoden.

Flere metoder for trådløs konfigurering er beskrevet i dette kapitlet, hvor du også finner mer informasjon om konfigurering av innstillinger for trådløst nettverk. Hvis du vil ha informasjon om TCP/IP-innstillinger, kan du se *Endre maskinens nettverksinnstillinger* på side 3.

MERK

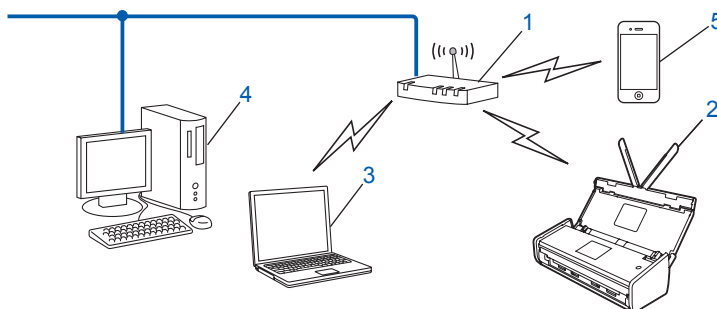
- Du bør plassere Brother-maskinen så nær WLAN-tilgangspunktet/ruteren som mulig med færrest mulig hindringer for å oppnå best mulig resultat ved daglig dokumentskanning. Store gjenstander og vegger mellom de to enhetene, i tillegg til interferens fra andre elektroniske enheter, kan ha negativ innvirkning på dokumentenes dataoverføringshastighet.

Disse faktorene gjør at trådløs tilkobling kanskje ikke er den beste metoden for alle typer dokumenter og programmer. Hvis du skanner store filer, for eksempel flersidige dokumenter med blandet tekst og mye grafikk, kan du vurdere å bruke USB for å oppnå større hastighet.

- Før du konfigurerer trådløse innstillinger, må du kjenne nettverksnavnet ditt: (SSID) og nettverksnøkkel.
-

Bekreft nettverksmiljøet

Koblet til en datamaskin med WLAN-tilgangspunkt/ruter i nettverket (Infrastrukturmodus)



1 WLAN-tilgangspunkt/ruter ¹

¹ Hvis datamaskinen støtter Intel® My WiFi-teknologi (Intel® MWT), kan du bruke datamaskinen som et støttet tilgangspunkt for Wi-Fi Protected Setup.

2 Trådløs nettverksmaskin (din maskin)

3 Trådløskompatibel datamaskin som er koblet til WLAN-tilgangspunktet/ruteren

4 Kablet datamaskin (ikke trådløskompatibel) som er koblet til WLAN-tilgangspunktet/ruteren med en nettverkskabel

5 Mobil enhet som er koblet til det trådløse tilgangspunktet/ruteren

Konfigurasjonsmetode

Instruksjonene nedenfor viser metoder for å konfigurere Brother-maskinen i et trådløst nettverksmiljø. Velg metoden du foretrekker for miljøet.


- Midlertidig trådløs konfigurering ved hjelp av USB-kabel (anbefalt)
Se *Midlertidig bruk av en USB-kabel (anbefalt)* på side 13.
- Trådløs konfigurering med ett trykk ved hjelp av WPS (Wi-Fi Protected Setup) eller AOSS™
Se *Bruke WPS (Wi-Fi Protected Setup) eller AOSS™* på side 19.
- Trådløs konfigurering med PIN-metoden ved hjelp av WPS
Se *Bruke PIN-metoden ved hjelp av WPS (WiFi Protected Setup)* på side 20.

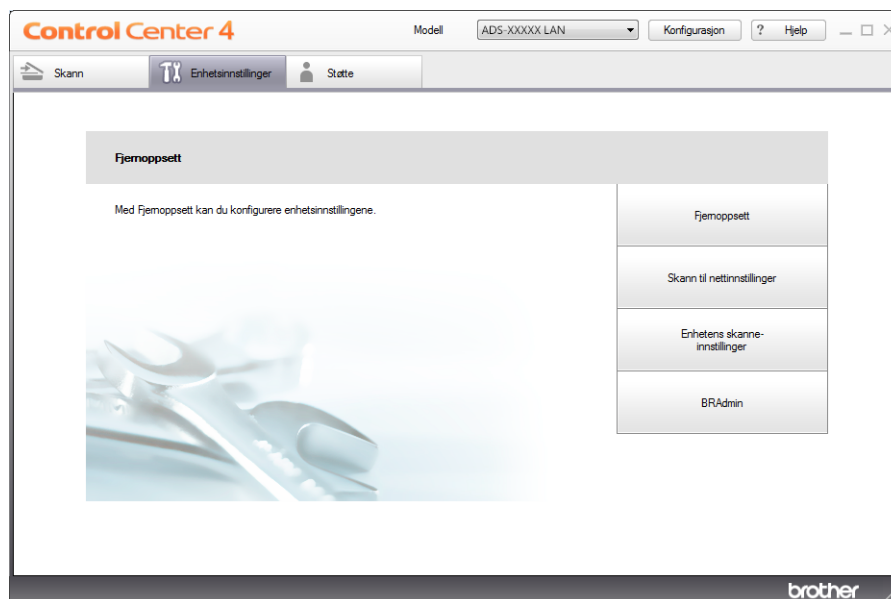
Slik kontrollerer du WLAN-status

(ADS-1000W/ADS-1100W)


1 Start ControlCenter.

■ Windows®

- 1 Klikk på ikonet  (ControlCenter4) i systemskuffen og velg **Åpne**.
Vinduet **ControlCenter4** vises.
- 2 Klikk på fanen **Enhetsinnstillinger** (eksempelet nedenfor viser ControlCenter4 i **Hjemmemodus**).



■ Macintosh


- 1 Klikk på ikonet  (ControlCenter2) i dokken.
Vinduet **ControlCenter2** vises.
- 2 Klikk på fanen **ENHETSINNSTILLINGER**.



Konfigurere maskinen for et trådløst nettverk

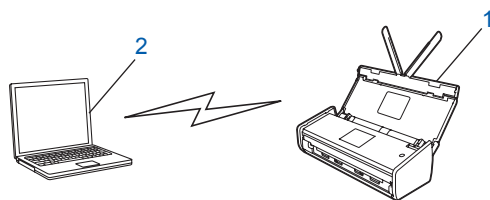
- 2 Klikk på **Skann til netttinnstillinger**. Vinduet Internett-basert styring vil vises.
- 3 Klikk på fanen **Network** (Nettverk) og deretter på **Network Status** (Nettverksstatus). Skjermen viser maskinens nettverksstatus.

(ADS-1500W/ADS-1600W)

- 1 Trykk på  (Innst.).
- 2 Trykk på Nettverk.
- 3 Trykk på WLAN.
- 4 Trykk på ▲ eller ▼ og trykk deretter på WLAN status.
- 5 Trykk på Status.

Koble til en trådløst aktivert datamaskin uten WLAN-tilgangspunkt/ruter i nettverket (ad-hoc-modus)

Denne typen nettverk har ikke et sentralt WLAN-tilgangspunkt/ruter. Hver enkelt trådløs klient kommuniserer direkte med hverandre. Når Brothers trådløse maskin (din maskin) er en del av dette nettverket, mottar den alle skannejobbene direkte fra datamaskinen som sender skannedataene.



1 Trådløs nettverksmaskin (din maskin)

2 Trådløskompatibel datamaskin

Vi garanterer ikke den trådløse nettverkstilkoblingen med Windows Server®-produkter i ad-hoc-modus. Hvis du vil sette opp maskinen i ad-hoc-modus, kan du se *Konfigurasjon i ad-hoc-modus* på side 23.

Konfigurasjon

Midlertidig bruk av en USB-kabel (anbefalt)

Dette er den anbefalte konfigurasjonsmetoden. Hvis du vil ha instruksjoner, se hurtigstartguiden.

Når SSID-en ikke kringkaster

- 1 Før du konfigurerer maskinen, anbefaler vi at du skriver ned innstillingene for det trådløse nettverket. Du vil trenge denne informasjonen før du kan fortsette med konfigurasjonen. Kontroller og noter gjeldende innstillinger for det trådløse nettverket.

Nettverksnavn: (SSID)

Kommunikasjonsmodus	Pålitelighetskontrollmetode	Krypteringsmodus	Nettverksnøkkel
Infrastruktur	Åpent system	INGEN	—
		WEP	
	Delt nøkkel	WEP	
	WPA/WPA2-PSK	AES	
TKIP ¹			

¹ TKIP støttes kun for WPA-PSK.

Eksempel:

Nettverksnavn: (SSID)
HELLO

Kommunikasjonsmodus	Pålitelighetskontrollmetode	Krypteringsmodus	Nettverksnøkkel
Infrastruktur	WPA2-PSK	AES	12345678

MERK

Hvis ruterer bruker WEP-kryptering, skriver du inn nøkkelen som ble brukt som den første WEP-nøkkelen. Brother-maskinen støtter kun bruk av den første WEP-nøkkelen.

- 2 Sett inn den medfølgende DVD-ROM-platen i DVD-ROM-stasjonen.

3 Gjør ett av følgende:

- Windows®

1 Klikk på **Tilpasset installasjon**.



2 Klikk på **Veiviser for oppsett av trådløst nettverk**.

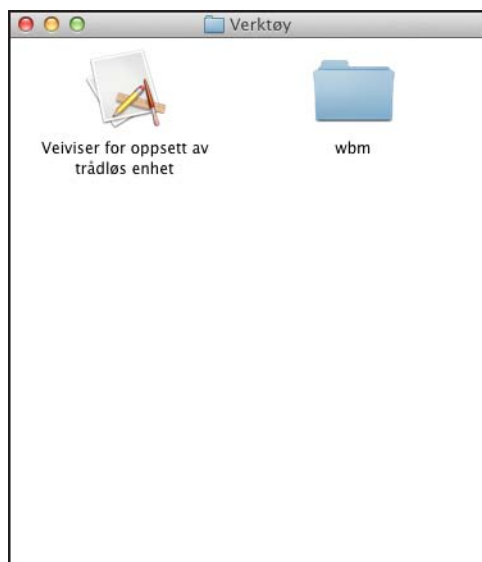


■ Macintosh

- 1 Dobbelklikk på **BROTHER**-ikonet på skrivebordet.
- 2 Dobbelklikk på **Verktøy**.



- 3 Dobbelklikk på **Veiviser for oppsett av trådløs enhet**.

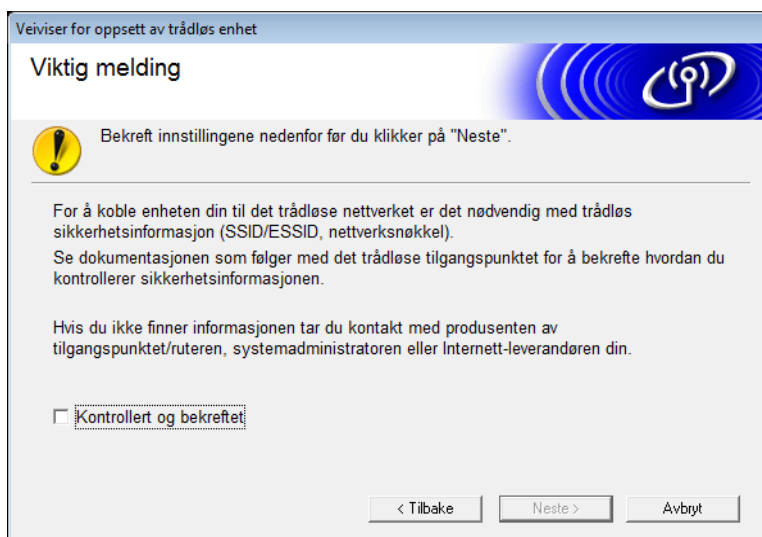


- 4 Velg **Ja, jeg har en USB-kabel som kan brukes ved installasjonen.**, og klikk på **Neste**.



MERK

Hvis dette skjermbildet vises, les **Viktig melding**. Merk av for **Kontrollert og bekreftet** etter at du har bekreftet SSID og nettverksnøkkel, og klikk deretter på **Neste**.



- 5 Koble USB-kabelen direkte til datamaskinen og maskinen midlertidig. Hvis bekreftelsesskjermbildet vises, merker du av i avkrysningsboksen, klikker på **Neste** og går til 6. I motsatt fall går du til 7.

- 6 Når følgende skjermbilde vises, velger du **Nei** og klikker på **Neste**.

Veiviser for oppsett av trådløs enhet

Registrerer eksisterende innstillinger for trådløst nettverk på datamaskinen

Innstillingene for trådløst nettverk på datamaskinen eller på det trådløse tilgangspunktet har blitt registrert.

Registrert navn på trådløst nettverk (navn på trådløst tilgangspunkt / ruter):

SSID: XXXXX

Vil du koble til det trådløse nettverket med disse innstillingene?

Ja

Nei

MERK

Hvis den viste SSID-en er den samme som SSID-en til det trådløse nettverket du vil koble til, velger du **Ja**, klikker på **Neste** og fortsetter til 10.

- 7 Klikk på **Avansert**.

Veiviser for oppsett av trådløs enhet

Tilgjengelige trådløse nettverk

Velg SSID-en som du merket av på forhånd.

Hvor er min SSID?

Navn (SSID)	Kanal	Trådløs modus	Signal
XXXXX	1	802.11b/g (11 Mbps / 54 Mbps)	■■■■

Tilgangspunkt / basestasjon Ad-hoc-nettverk

Hvis SSID-en (identifikasjon av ditt trådløse tilgangspunkt) ikke vises i denne listen, eller hvis du skjuler den, kan du likevel kanskje konfigurere den ved å klikke på knappen Avansert.

- 8 Skriv inn en ny SSID i feltet **Navn (SSID)**, og klikk på **Neste**.



Veiviser for oppsett av trådløs enhet

Navn på trådløst nettverk

Konfigurere det trådløse nettverksnavnet som enheten skal knyttes til.

Navn (SSID)

Dette er et Ad-hoc-nettverk, og det finnes ikke et tilgangspunkt.

Kanal

Hjelp < Tilbake Neste > Avbryt

- 9 Velg **Pålitelighetskontrollmetode** og **Krypteringsmodus** fra rullegardinlisten, skriv inn en nettverksnøkkel i **Nettverksnøkkel**-feltet, og klikk på **Neste**.



Veiviser for oppsett av trådløs enhet

Pålitelighetskontrollmetode og krypteringsmodus

Konfigurere pålitelighetskontrollmetode og krypteringsmodus.

Navn (SSID):

Pålitelighetskontrollmetode

Indre metode for pålitelighetskontroll

Krypteringsmodus

Nettverksnøkkel

Hjelp < Tilbake Neste > Avbryt

Konfigurere maskinen for et trådløst nettverk

- 10 Klikk på **Neste**. Innstillingene sendes til maskinen.

Veiviser for oppsett av trådløs enhet

Bekreftelse på innstillinger for trådløst nettverk.

Klikk på "Neste" for å sende følgende innstillinger til enheten.

IP-adresse	Auto	Endre IP-adresse
Kommunikasjonsmodus	Infrastruktur	
Navn (SSID)	ABCDEF1234	
Pålitelighetskontrollmetode	Åpent system	
Krypteringsmodus	Ingen	

Hjelp < Tilbake Neste > Avbryt

- 11 Trekk ut USB-kabelen mellom datamaskinen og maskinen.
- 12 Klikk på **Fullfør**.

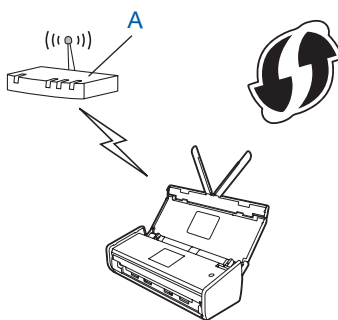
Bruke WPS (Wi-Fi Protected Setup) eller AOSS™

Se hurtigstartguiden.

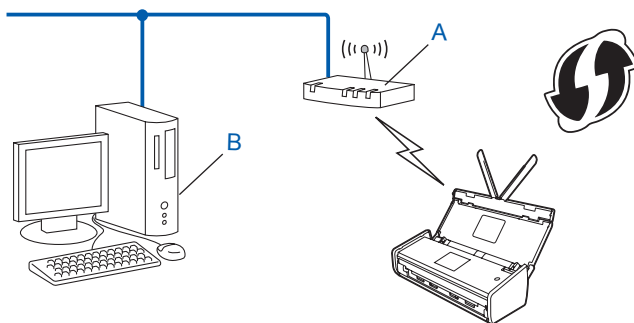
Bruke PIN-metoden ved hjelp av WPS (WiFi Protected Setup)

Det er enkelt å konfigurere maskinen hvis WLAN-tilgangspunktet/ruteren støtter WPS (PIN-metode). PIN-metoden (Personal Identification Number) er en tilkoblingsmetode som er utviklet av Wi-Fi Alliance[®]. Når du angir en PIN-kode som er opprettet av en registrerer (maskinen din) til registratoren (en enhet som styrer trådløst LAN), kan du sette opp WLAN-nettverket og sikkerhetsinnstillingene. Se i brukermanualen som fulgte med WLAN-tilgangspunktet/ruteren for instruksjoner om hvordan du skal få tilgang til WPS-modusen.

- Tilkobling når WLAN-tilgangspunktet/ruteren (A) også fungerer som registrator¹.



- Tilkobling når en annen enhet (B), for eksempel en datamaskin, brukes som registrator¹.



¹ Registratoren er vanligvis WLAN-tilgangspunktet/ruteren.

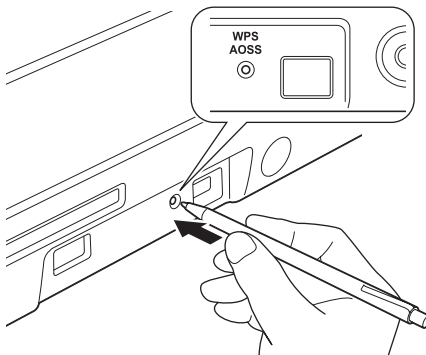
MERK

Rutere eller tilgangspunkter som støtter WPS, viser dette symbolet:



(ADS-1000W/ADS-1100W)

- 1 Bruk en liten, spiss gjenstand til å trykke på AOSS/WPS-knappen på baksiden av maskinen i omtrent 15 sekunder.



MERK

Maskinen vil pipe etter at knappen er trykket i to sekunder. Fortsett å trykke på knappen.

- 2 Bruk en datamaskin som er koblet til nettverket, skriv inn "http://IP-adressen til tilgangspunktet/" i nettleseren (hvor "IP-adressen til tilgangspunktet" er IP-adressen til enheten som brukes som registrator ¹).

¹ Registratoren er vanligvis WLAN-tilgangspunktet/ruteren.


- 3 Gå til WPS-innstillingssiden, angi PIN-koden på etiketten nederst på maskinen i registratoren, og følg deretter instruksjonene på skjermen.

MERK

Innstillingssiden er forskjellig avhengig av merket til tilgangspunktet/ruteren. Se i bruksanvisningen som fulgte med tilgangspunktet/ruteren.

- 4 Hvis maskinen er riktig tilkoblet, vil WiFi-lampen  i kontrollpanelet lyse.

(ADS-1500W/ADS-1600W)

- 1 Trykk på  (Innst.).
- 2 Trykk på Nettverk.
- 3 Trykk på WLAN.
- 4 Trykk på ▲ eller ▼ for å vise WPS m/PIN-kode.
Trykk på WPS m/PIN-kode.
- 5 Når Aktivere WLAN? vises, trykker du på Ja for å godta.
Dette vil starte veiviseren for trådløst oppsett.
Hvis du vil avbryte, trykker du på Nei.

- 6 LCD-skjermen vil vise en 8-sifret PIN-kode, og maskinen begynner å søke etter et tilgangspunkt.
 - 7 Bruk en datamaskin som er koblet til nettverket, skriv inn "http://IP-adressen til tilgangspunktet/" i nettleseren (hvor "IP-adressen til tilgangspunktet" er IP-adressen til enheten som brukes som registrator¹).
- ¹ Registratoren er vanligvis WLAN-tilgangspunktet/ruteren.
- 8 Gå til WPS-innstillingssiden og angi PIN-koden som LCD-skjermen viser i trinn 6 til registratoren, og følg deretter instruksjonene på skjermen.

MERK

Innstillingssiden er forskjellig avhengig av merket til tilgangspunktet/ruteren. Se i bruksanvisningen som fulgte med tilgangspunktet/ruteren.

Windows Vista®/Windows® 7/Windows® 8

Følg trinnene nedenfor hvis du bruker datamaskinen som registrator:

MERK

- Hvis du vil bruke en Windows Vista®, Windows® 7- eller Windows® 8-datamaskin som registrator, må du registrere den på nettverket på forhånd. Se instruksjonene som fulgte med WLAN-tilgangspunktet/ruteren.
- Hvis du bruker en Windows® 7- eller Windows® 8-datamaskin som registrator, kan du installere skannerdriveren etter trådløs konfigurering ved å følge skjerminstruksjoner. Hvis du vil installere komplett driver og programvarepakke, følger du trinnene i hurtigstartguiden for installasjonen.

1 (Windows Vista®)

Klikk på  (Start) > **Nettverk** > **Legg til en trådløs enhet**.

(Windows® 7)

Klikk på  (Start) > **Enheter og skrivere** > **Legg til en enhet**.

(Windows® 8)

Flytt musen til nederste høyre hjørne av skrivebordet. Når menylinjen vises, klikker du på **Innstillinger** > **Kontrollpanel** > **Maskinvare og lyd** > **Enheter og skrivere** > **Legg til en enhet**.

2 Velg maskinen og klikk på **Neste**.

3 Angi PIN-koden som LCD-skjermen viste i trinn 6 og klikk på **Neste**.

4 Velg nettverket du vil koble til, og klikk på **Neste**.

5 Klikk på **Lukk**.

- 9 Hvis den trådløse enheten blir tilkoblet, viser LCD-skjermen **Tilkoblet**. Hvis tilkoblingen mislykkes, vises det en feilkode på LCD-skjermen. Noter feilkoden, se *Feilsøking* i hurtigstartguiden, og rett feilen.



(Windows®)

Du har fullført oppsettet av det trådløse nettverket. Hvis du vil gå videre til å installere drivere og programvare som er nødvendig for å bruke enheten, kan du velge Installer MFL-Pro Suite fra DVD-ROM-menyen.

(Macintosh)

Du har fullført oppsettet av det trådløse nettverket. Hvis du vil fortsette å installere drivere og programvare som kreves for bruk av enheten, velger du Start Here OSX fra DVD-ROM-menyen.

Konfigurasjon i ad-hoc-modus

Bruke en konfigurert SSID

Hvis du prøver å pare maskinen med en datamaskin som allerede er i ad-hoc-modus, med en konfigurert SSID, følger du disse trinnene:

- 1 Før du konfigurerer maskinen, anbefaler vi at du skriver ned innstillingene for det trådløse nettverket. Du vil trenge denne informasjonen før du kan fortsette med konfigurasjonen.
Kontroller og noter gjeldende innstillinger for det trådløse nettverket på datamaskinen du kobler til med.

MERK

Innstillingene for det trådløse nettverket på datamaskinen du kobler til med, må være innstilt til ad-hoc-modus med en SSID som allerede er konfigurert. Hvis du vil vite hvordan du konfigurerer datamaskinen til ad-hoc-modus, kan du se informasjonen som fulgte med datamaskinen eller kontakte nettverksadministratoren.

Nettverksnavn: (SSID)

Kommunikasjonsmodus	Krypteringsmodus	Nettverksnøkkel
Ad-hoc	INGEN	—
	WEP	

Eksempel:

Nettverksnavn: (SSID)
HELLO

Kommunikasjonsmodus	Krypteringsmodus	Nettverksnøkkel
Ad-hoc	WEP	12345

MERK

Brother-maskinen støtter kun bruk av den første WEP-nøkkelen.

- 2 Sett inn den medfølgende DVD-ROM-platen i DVD-ROM-stasjonen.

3 Gjør ett av følgende:

- Windows®

1 Klikk på **Tilpasset installasjon**.



2 Klikk på **Veiviser for oppsett av trådløst nettverk**.

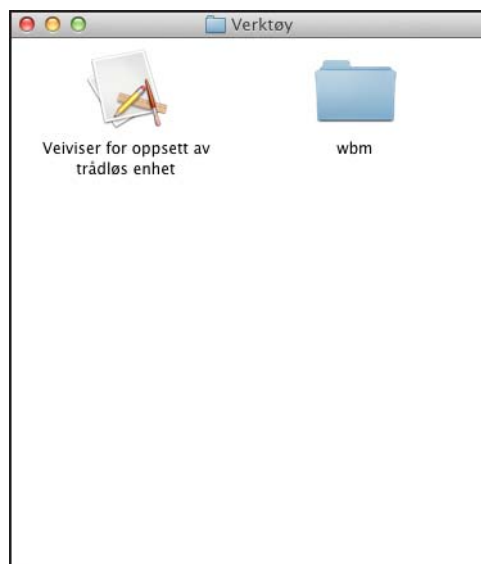


■ Macintosh

- 1 Dobbelklikk på **BROTHER**-ikonet på skrivebordet.
- 2 Dobbelklikk på **Verktøy**.



- 3 Dobbelklikk på **Veiviser for oppsett av trådløs enhet**.

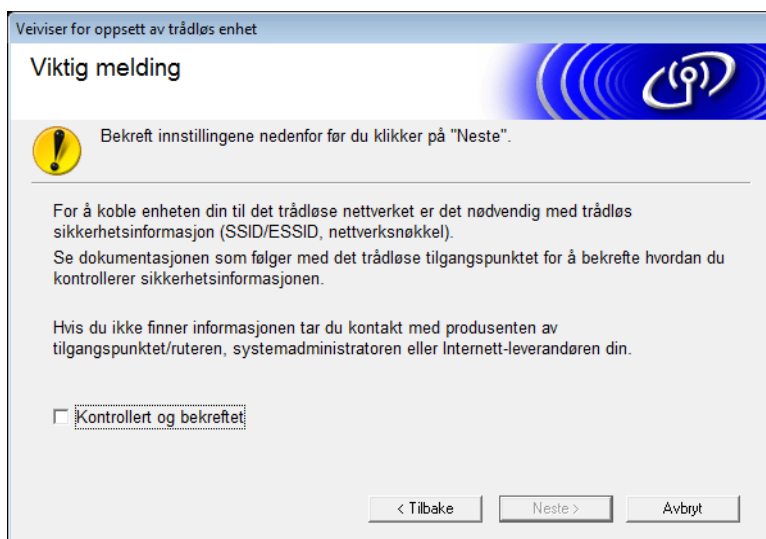


- 4 Velg **Ja, jeg har en USB-kabel som kan brukes ved installasjonen.**, og klikk på **Neste**.



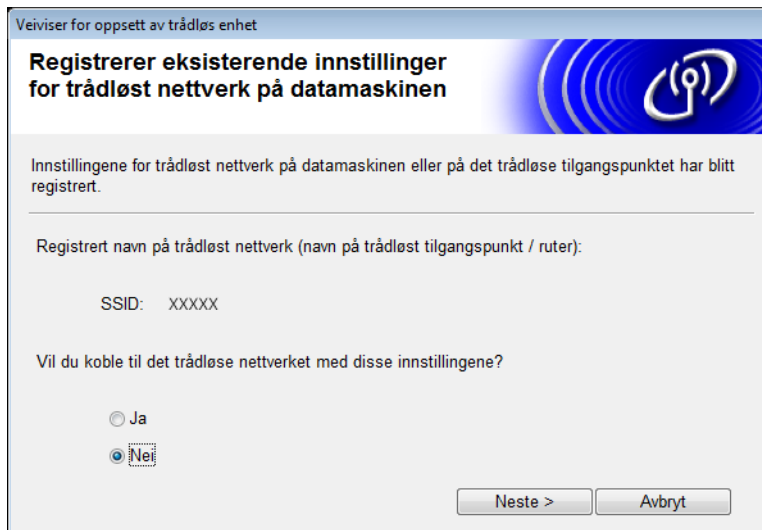
MERK

Hvis dette skjermbildet vises, les **Viktig melding**. Merk av for **Kontrollert og bekreftet** etter at du har bekreftet SSID og nettverksnøkkel, og klikk deretter på **Neste**.



- 5 Koble USB-kabelen direkte til datamaskinen og maskinen midlertidig. Hvis bekreftelsesskjermbildet vises, merker du av i avkrysningsboksen, klikker på **Neste** og går til 6. I motsatt fall går du til 9.

- 6 Når følgende skjermbilde vises, velger du **Nei** og klikker på **Neste**.



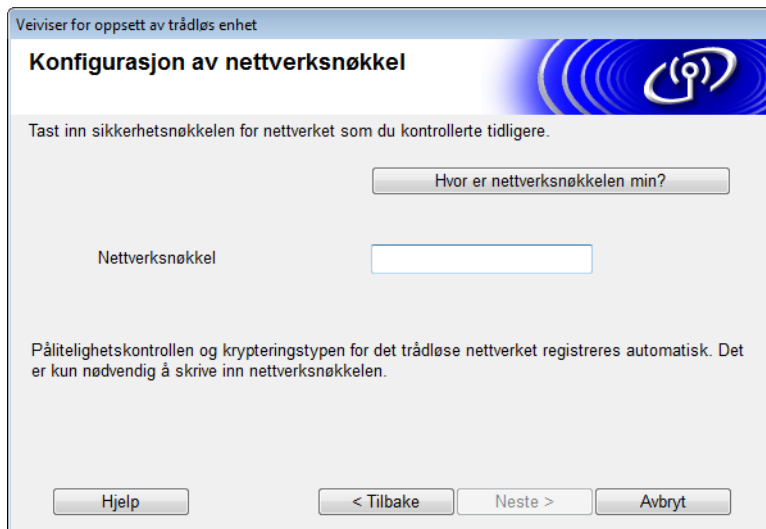
- 7 Velg SSID-en du skrev ned i trinn 1 på side 23, og klikk deretter på **Neste**.



MERK

Hvis listen er tom, må du bekrefte at tilgangspunktet har strøm og kringkaster SSID-en. Du må også kontrollere at maskinen og datamaskinen er innenfor rekkevidde for trådløs kommunikasjon. Klikk deretter på **Oppdater**.

- 8 Hvis følgende skjermbilde vises, angir du en nettnøkkelen i feltet **Nettnøkkelen** og klikker på **Neste**.



MERK

Hvis nettverket ikke er konfigurert for pålitelighetskontroll og kryptering, vises følgende skjermbilde. Hvis du vil fortsette konfigureringen, klikker du på **OK**.



Konfigurere maskinen for et trådløst nettverk

- 9 Klikk på **Neste**. Innstillingene vil sendes til maskinen (krypteringsmodusen er WEP i følgende eksempel).



Veiviser for oppsett av trådløs enhet

Bekreftelse på innstillinger for trådløst nettverk.

Klikk på "Neste" for å sende følgende innstillinger til enheten.

IP-adresse	Auto	Endre IP-adresse
Kommunikasjonsmodus	Ad-hoc (Kanal 1)	
Navn (SSID)	XXXXX	

Hjelp < Tilbake Neste > Avbryt

- 10 Trekk ut USB-kabelen mellom datamaskinen og maskinen.

- 11 Klikk på **Fullfør**.

MERK

Du kan nå installere MFL-Pro Suite fra den medfølgende DVD-ROM-platen (se hurtigstartguiden hvis du vil ha flere instruksjoner).

Bruke en ny SSID

Hvis du bruker en ny SSID, vil alle andre enheter kobles til ved hjelp av SSID-en som du tildeler maskinen i følgende trinn. Du må koble til med denne SSID-en fra datamaskinen når den er satt i ad-hoc-modus.

- 1 Sett inn den medfølgende DVD-ROM-platen i DVD-ROM-stasjonen.
- 2 Gjør ett av følgende:
 - Windows®
 - 1 Klikk på **Tilpasset installasjon**.



2 Klikk på **Veiviser for oppsett av trådløst nettverk.**

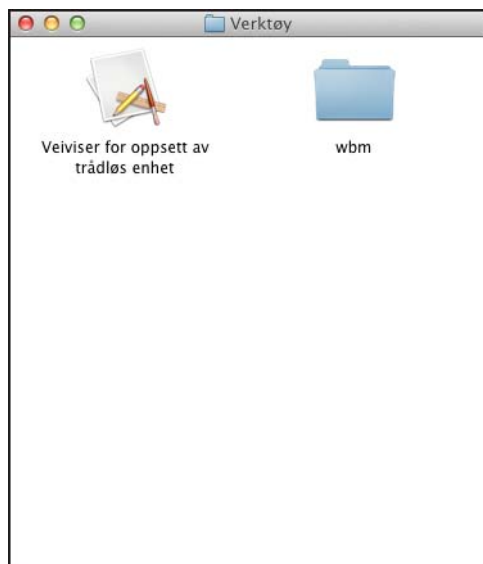


■ Macintosh

- 1 Dobbeltklikk på **BROTHER**-ikonet på skrivebordet.
- 2 Dobbeltklikk på **Verktøy**.



3 Dobbeltklikk på **Veiviser for oppsett av trådløs enhet**.

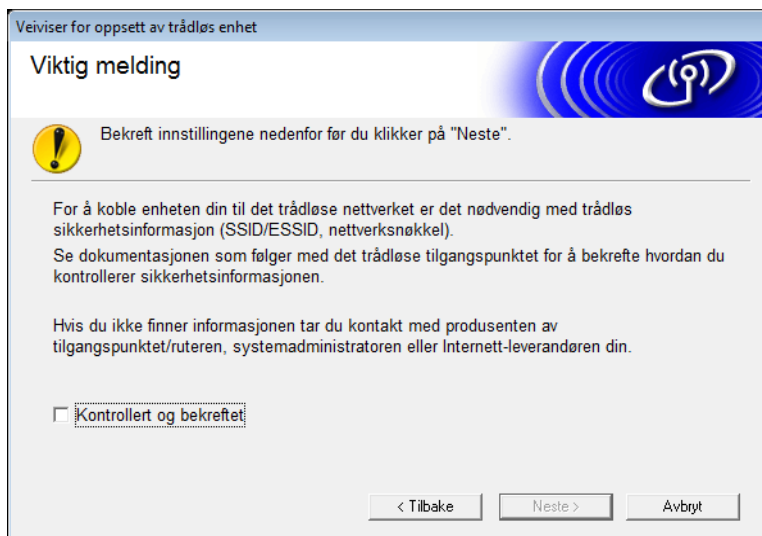


3 Velg **Ja, jeg har en USB-kabel som kan brukes ved installasjonen.**, og klikk deretter på **Neste**.

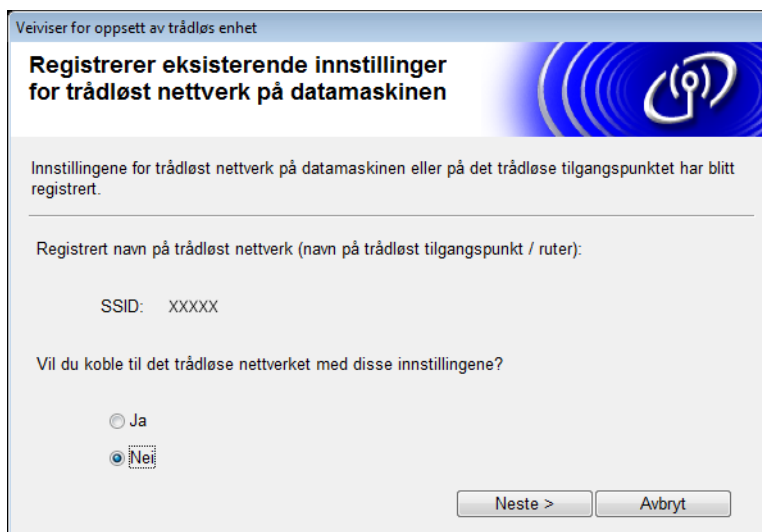


MERK

Hvis dette skjermbildet vises, les **Viktig melding**. Merk av for **Kontrollert og bekreftet** og klikk på **Neste**.



- 4 Koble USB-kabelen direkte til datamaskinen og maskinen midlertidig. Hvis bekreftelsesskjermbildet vises, merker du av i avkrysningsboksen, klikker på **Neste** og går til 5. I motsatt fall går du til 6.
- 5 Når følgende skjermbilde vises, velger du **Nei** og klikker på **Neste**.



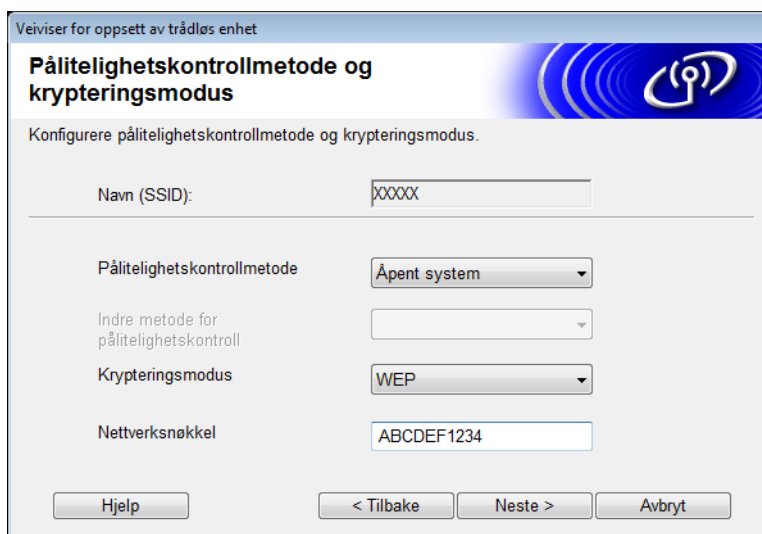
6 Klikk på **Avansert**.



7 I feltet **Navn (SSID)** skriver du inn en ny SSID og merker av i avkrysningsboksen. Klikk på rullegardinlisten **Kanal**, velg ønsket kanal og klikk på **Neste**.



- 8 Velg **Pålitelighetskontrollmetode** og **Krypteringsmodus** fra rullegardinlistene. Hvis du velger **WEP** som **Krypteringsmodus**, skriver du inn en nettknøkkel i feltet **Nettknøkkel** og klikker på **Neste**.



Veiviser for oppsett av trådløs enhet

Pålitelighetskontrollmetode og krypteringsmodus

Konfigurer pålitelighetskontrollmetode og krypteringsmodus.

Navn (SSID): XXXXX

Pålitelighetskontrollmetode: Åpent system

Indre metode for pålitelighetskontroll: []

Krypteringsmodus: WEP

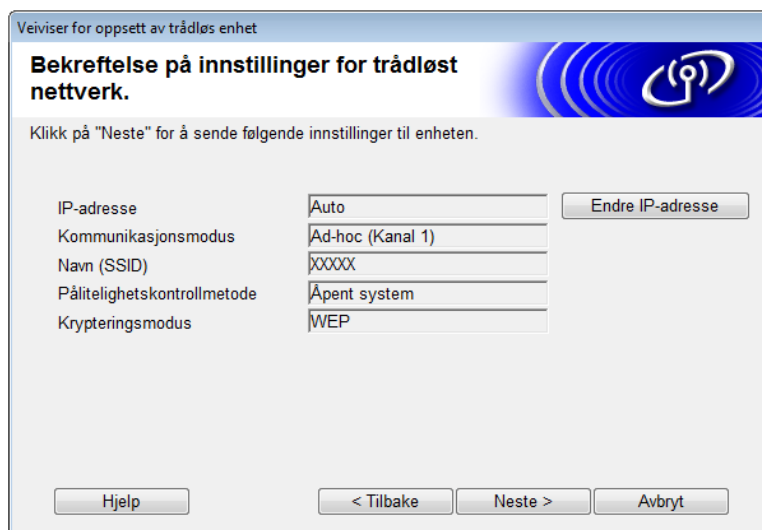
Nettknøkkel: ABCDEF1234

Hjelp < Tilbake Neste > Avbryt

MERK

WEP-nøkkelen kan angis som en streng med 5 eller 13 ASCII-tegn, eventuelt 10 eller 26 heksadesimale tegn.

- 9 Klikk på **Neste**. Innstillingene sendes til maskinen.



Veiviser for oppsett av trådløs enhet

Bekreftelse på innstillinger for trådløst nettverk.

Klikk på "Neste" for å sende følgende innstillinger til enheten.

IP-adresse: Auto [Endre IP-adresse]

Kommunikasjonsmodus: Ad-hoc (Kanal 1)

Navn (SSID): XXXXX

Pålitelighetskontrollmetode: Åpent system

Krypteringsmodus: WEP

Hjelp < Tilbake Neste > Avbryt

- 10 Trekk ut USB-kabelen mellom datamaskinen og maskinen.

- 11 Klikk på **Fullfør**.

MERK

Du kan nå installere MFL-Pro Suite fra den medfølgende DVD-ROM-platen (se hurtigstartguiden hvis du vil ha flere instruksjoner).

Oversikt

En standard nettleser kan brukes til å administrere maskinen ved hjelp av HTTP (Hyper Text Transfer Protocol) eller HTTPS (Hypertext Transfer Protocol Secure). Du kan administrere maskinen eller hente følgende informasjon fra en maskin i nettverket ved hjelp av en nettleser.

- Informasjon om maskinstatus
- Endre nettverksinnstillinger som TCP/IP-informasjon
- Konfigurere Skann til FTP (Se *Endre konfigurasjonen av Skann til FTP ved hjelp av en nettleser* på side 43.)
- Konfigurere Skann til nettverk (Se *Endre konfigurasjonen av Skann til nettverk ved hjelp av en nettleser (kun Windows®)* (ADS-1500W/ADS-1600W) på side 44.)
- Informasjon om programvareversjon for maskinen og skanneserveren
- Informasjon om hvordan du endrer nettverks- og maskinkonfigurasjonen

MERK

Vi anbefaler Microsoft® Internet Explorer® 8.0/9.0 for Windows® og Safari 5/6 for Macintosh. Kontroller dessuten at JavaScript og informasjonskapsler alltid er aktivert, uansett hvilken nettleser du bruker. Hvis du bruker en annen nettleser, må du kontrollere at den er kompatibel med HTTP 1.0 og HTTP 1.1.

Du må bruke TCP/IP-protokollen på nettverket og ha en gyldig IP-adresse for skanneserveren og datamaskinen.

Konfigurer maskininnstillingen ved hjelp av Internett-basert styring (nettleser)


MERK

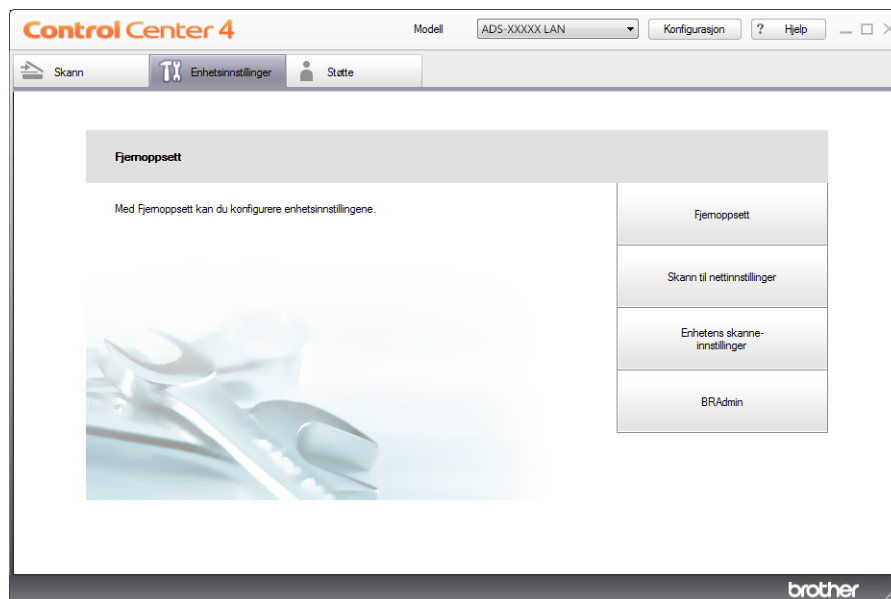
- Av hensyn til sikkerheten anbefaler vi at du bruker HTTPS-protokollen når du konfigurerer innstillingene med Internett-basert styring.
- Det vil vises en advarsel i nettleseren når du bruker HTTPS-protokollen til å konfigurere Internett-basert styring.

- 1 Start Internett-basert styring.

(ADS-1000W/ADS-1100W)

■ Windows®

- 1 Klikk på ikonet  (ControlCenter4) i systemskuffen og velg **Åpne**. Vinduet **ControlCenter4** vises.
- 2 Klikk på fanen **Enhetsinnstillinger** (eksempelet nedenfor viser ControlCenter4 i **Hjemmemodus**).



- 3 Klikk på knappen **Skann til nettinstillinger**. Vinduet Internett-basert styring vil vises.

■ Macintosh

- 1 Klikk på ikonet  (ControlCenter2) i dokken. Vinduet **ControlCenter2** vises.

2 Klikk på fanen **ENHETSINNSTILLINGER**.



3 Klikk på knappen **Skann til nettinnstillinger**. Vinduet Internett-basert styring vil vises.

(ADS-1500W/ADS-1600W)

1 Start nettleseren.

2 Skriv inn "http://maskinens IP-adresse/" i nettleseren (der "maskinens IP-adresse" er maskinens IP-adresse).

■ Eksempel:

http://192.168.1.2/

MERK

• Hvis du bruker et Domain Name System eller aktiverer et NetBIOS-navn, kan du skrive inn et annet navn som "DeltSkanner" i stedet for IP-adressen.

• Eksempel:

http://DeltSkanner/

Hvis du aktiverer et NetBIOS-navn, kan du også bruke nodenavnet.

• Eksempel:

http://brwxxxxxxxxxxxxx/

Du finner NetBIOS-navnet i kontrollpanelet som *Nodenavn* (kun ADS-1500W/ADS-1600W).

• Macintosh-brukere kan få enkel tilgang til Internett-basert styring ved å klikke på maskinikonet på skjermbildet **Status Monitor**. Du finner mer informasjon i brukermanualen.

2 Det kreves ikke passord som standard. Skriv inn et passord hvis du har angitt et, og klikk på ➔.



- 3 Nå kan du endre innstillingene for skanneserveren.

MERK

Hvis du har endret protokollinnstillingene, starter du skriveren på nytt etter at du har klikket på **Submit** (Send) for å aktivere konfigurasjonen.

Angi passord

Vi anbefaler at du angir et påloggingspassord for å forhindre uautorisert tilgang til Internett-basert styring.

- 1 Følg trinn ❶, med start på side 37.
 - 2 Når skjermbildet Internett-basert styring, klikker du på **Administrator**.
 - 3 Skriv inn passordet du vil bruke (opptil 32 tegn).
 - 4 Skriv inn passordet på nytt i feltet **Confirm New Password** (Bekreft nytt passord).
 - 5 Klikk på **Submit** (Send).
Neste gang du går inn på Internett-basert styring, skriver du inn passordet i **Login** (Pålogging)-boksen og klikker på .
- Etter at du har konfigurert innstillingene, logger du av ved å klikke på .

MERK

Du kan også angi et passord ved å klikke på **Please configure the password** (Konfigurer passordet) på maskinens webside (så lenge du ikke angir et påloggingspassord).

Synkronisere med SNTP-serveren

SNTP (Simple Network Time Protocol) er protokollen som brukes til å synkronisere tiden som brukes av maskinen til pålitelighetskontroll med SNTP-tidsserveren (dette er ikke tiden som vises på maskinens LCD-skjerm). Du kan synkronisere maskinens tid med Coordinated Universal Time (UTC) som oppgis av SNTP-tidsserveren.

MERK

Denne funksjonen er ikke tilgjengelig i enkelte land.

4

- 1 Følg trinn 1, med start på side 37.
- 2 Når skjermbildet Internett-basert styring vises, klikker du på **Network** (Nettverk) og klikker på **Protocol** (Protokoll).
- 3 Merk av for **SNTP** for å aktivere innstillingen.
- 4 Klikk på **Advanced Setting** (Avansert innstilling).
 - **Status**

Viser om SNTP-serverinnstillingene er aktivert eller deaktivert.
 - **SNTP Server Method** (SNTP-servermetode)

Velg **AUTO** eller **STATIC**.

 - **AUTO**

Hvis du har en DHCP-server i nettverket ditt, vil SNTP-serveren automatisk hente inn adressen fra den serveren.
 - **STATIC**

Skriv inn adressen du vil bruke.
 - **Primary SNTP Server Address** (Primær SNTP-serveradresse), **Secondary SNTP Server Address** (Sekundær SNTP-serveradresse)

Skriv inn serveradressen (opptil 64 tegn).

Den sekundære SNTP-serveradressen brukes som reserve for den primære SNTP-serveradressen. Hvis den primære serveren ikke er tilgjengelig, vil maskinen kontakte den sekundære SNTP-serveren.
 - **Primary SNTP Server Port** (Primær SNTP-serverport), **Secondary SNTP Server Port** (Sekundær SNTP-serverport)

Skriv inn portnummeret (1 til 65535).

Den sekundære SNTP-serverporten brukes som reserve for den primære SNTP-serverporten. Hvis den primære porten ikke er tilgjengelig, vil maskinen kontakte den sekundære SNTP-porten.
 - **Synchronization Interval** (Synkroniseringsintervall)

Skriv inn antall timer mellom hvert forsøk på serversynkronisering (1 til 168 timer).

MERK

- Du må konfigurere **Date&Time** (Dato og klokkeslett) for å synkronisere maskinens tid med SNTP-tidsserverens tid. Klikk på **Date&Time** (Dato og klokkeslett) og konfigurere **Date&Time** (Dato og klokkeslett) på skjermbildet **General** (Generelt).

(Kun ADS-1500W/ADS-1600W)

Du kan også konfigurere dato og klokkeslett fra maskinens kontrollpanel.

- Merk av for **Synchronize with SNTP server** (Synkroniser med SNTP-serveren). Du må også kontrollere innstillingene for tidssone. Velg tidsforskjellen mellom ditt sted og UTC fra rullegardinlisten **Time Zone** (Tidssone). Tidssonen for østlig tid i USA og Canada er for eksempel UTC-05:00.

■ **Synchronization Status** (Synkroniseringsstatus)

Du kan bekrefte den siste synkroniseringsstatusen.

- 5 Klikk på **Submit** (Send) for å bruke innstillingene.

Endre konfigurasjonen av Skann til FTP ved hjelp av en nettleser

Med Skann til FTP kan du skanne et dokument direkte til en FTP-server på det lokale nettverket eller på Internett. Du finner mer informasjon om Skann til FTP i Brukermanual.

- 1 Følg trinn 1, med start på side 37.
- 2 Når skjermbildet Internett-basert styring vises, klikker du på **Scan** (Skann) og klikker på **Scan to FTP** (Skann til FTP) (for ADS-1000W/1100W) eller **Scan to FTP/Network** (Skann til FTP/Nettverk) (for ADS-1500W/1600W).
- 3 Du kan velge hvilke profilnumre (1 til 5) som skal brukes for Skann til FTP-innstillinger. I tillegg til de sju forhåndsdefinerte filnavnene kan du også lagre to brukerdefinerte filnavn for å opprette en Skann til FTP-serverprofil i **Create a User Defined File Name** (Opprett et brukerdefinert filnavn). Maksimalt 15 tegn kan skrives inn i hvert av de to feltene.
- 4 Klikk på **Submit** (Send).
- 5 Klikk på **Scan to FTP Profile** (Skann til FTP-profil) (for ADS-1000W/1100W) eller **Scan to FTP/Network Profile** (Skann til FTP-profil/nettverksprofil) (for ADS-1500W/1600W) på **Scan** (Skann)-siden. Du kan nå konfigurere og endre følgende Skann til FTP-innstillinger ved hjelp av en nettleser.
 - **Profile Name** (Profilnavn) (opptil 15 tegn)
 - **Host Address** (Vertsadresse) (FTP-serveradresse)
 - **Username** (Brukernavn)
 - **Password** (Passord)
 - **Store Directory** (Lagre katalog)
 - **File Name** (Filnavn)
 - **Quality** (Kvalitet)
 - **File Type** (Filtype)
 - **Document Size** (Dokumentstørrelse)
 - **Auto Deskew** (Automatisk forskyvningsoppretting)
 - **Skip Blank Page** (Hopp over tom side)
 - **2-sided Scan** (2-sidig skanning) (kun for ADS-1000W/1100W)
 - **Passive Mode** (Passiv modus)
 - **Port Number** (Portnummer)

Du kan sette **Passive Mode** (Passiv modus) til **Off** (Av) eller **On** (På) avhengig av FTP-serveren og konfigurasjonen av nettverksbrannmuren. Som standard er denne innstillingen **On** (På), og du kan også endre portnummeret som brukes for tilgang til FTP-serveren. Standardverdien for denne innstillingen er port 21. I de fleste tilfeller kan disse to innstillingene være angitt som standard.

MERK

Skann til FTP er tilgjengelig når du konfigurerer FTP-serverprofiler med Internett-basert styring.

- 6 Klikk på **Submit** (Send) for å bruke innstillingene.

Endre konfigurasjonen av Skann til nettverk ved hjelp av en nettleser (kun Windows[®]) (ADS-1500W/ADS-1600W)

Med Skann til nettverk kan du skanne dokumenter direkte til en delt mappe på en CIFS¹-server som finnes på det lokale nettverket eller Internett. Hvis du vil ha mer informasjon om Skann til nettverk, se brukermanualen.

¹ CIFS (Common Internet File System) er standardmåten datamaskinbrukere deler filer og skannere på i Windows[®].

MERK

Skann til nettverk støtter NTLMv2-autentisering.

Du må konfigurere SNTP-protokollen (nettverkstidsserver), eller du må stille inn riktig dato, klokkeslett og tidssone i kontrollpanelet for pålitelighetskontroll. (Du finner informasjon om innstilling av SNTP under *Synkronisere med SNTP-serveren* på side 41. Hvis du vil ha informasjon om hvordan du angir dato, klokkeslett og tidssone, se brukermanualen.)

- 1 Følg trinn 1, med start på side 37.
- 2 Når skjermbildet Internett-basert styring vises, klikker du på **Scan** (Skann) og deretter på **Scan to FTP/Network** (Skann til FTP/nettverk).
- 3 Velg **Network** (Nettverk) i profilnumrene (1 til 5) du vil bruke for Skann til nettverk-innstillinger. I tillegg til de sju forhåndsdefinerte filnavnene kan du også lagre to brukerdefinerte filnavn for å opprette en Skann til nettverksprofil i **Create a User Defined File Name** (Opprett et brukerdefinert filnavn). Maksimalt 15 tegn kan skrives inn i hvert av de to feltene.
- 4 Klikk på **Submit** (Send).
- 5 Klikk på **Scan to FTP/Network Profile** (Skann til FTP/nettverksprofil) på **Scan** (Skann)-siden. Du kan nå konfigurere og endre følgende Skann til nettverk-innstillinger med en nettleser.
 - **Profile Name** (Profilnavn) (opptil 15 tegn)
 - **Host Address** (Vertsadresse)
 - **Store Directory** (Lagre katalog)
 - **File Name** (Filnavn)
 - **Quality** (Kvalitet)
 - **File Type** (Filtype)
 - **Document Size** (Dokumentstørrelse)
 - **Auto Deskew** (Automatisk forskyvningsoppretting)
 - **Skip Blank Page** (Hopp over tom side)
 - **Use PIN for Authentication** (Bruk PIN til autentisering)
 - **PIN Code** (PIN-kode)
 - **Username** (Brukernavn)
 - **Password** (Passord)

MERK

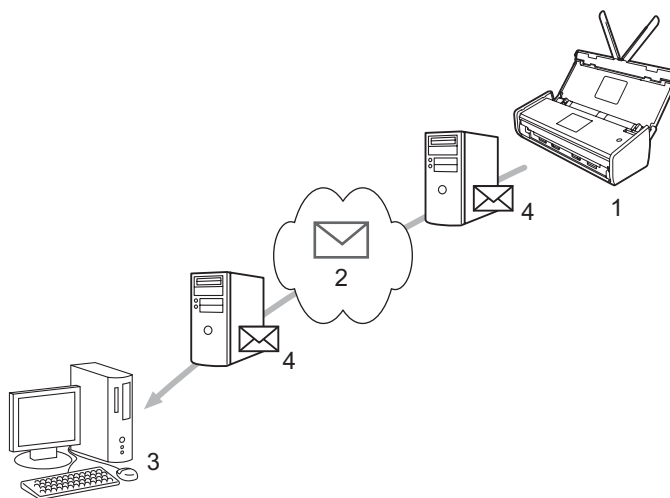
Skann til FTP er tilgjengelig når du konfigurerer nettverksserverprofiler med Internett-basert styring.

- 6 Klikk på **Submit** (Send) for å bruke innstillingene.

Skann til e-postserver (kun ADS-1500W/ADS-1600W)

Oversikt

Funksjonen Skann til e-postserver lar deg sende skannede dokumenter ved hjelp av e-post. Dokumentene sendes i epostmeldinger som vedlagte filer.



- 1 Avsender
- 2 Internett
- 3 Mottaker
- 4 Epostserver

Viktig informasjon om Skann til e-postserver

Hvis dokumentets billedata er for omfattende, kan det hende at sendingen mislykkes.

Skann til e-postserver

Før du bruker funksjonen Skann til e-postserver, må du konfigurere Brother-maskinen for kommunikasjon med nettverket og e-postserveren. Du kan konfigurere disse elementene med Internett-basert styring, Fjernoppsett eller BRAdmin Professional 3. Du må sikre at følgende elementer er konfigurert på maskinen:

- IP-adresse (hvis du allerede bruker maskinen på nettverket, er maskinens IP-adresse riktig konfigurert.)
- E-postadresse
- SMTP, POP3-serveradresse/port/pålitelighetskontrollmetode/krypteringsmetode/verifisering av serversertifikat
- Postkassenavn og passord

Kontakt nettverksadministratoren hvis du er usikker på noen av disse elementene.

MERK

Selv om du må konfigurere en e-postadresse på maskinen, har ikke maskinen noen mottaksfunksjon for e-post. Så hvis mottakeren svarer på e-post som sendes fra maskinen, kan ikke maskinen motta den.


Før du skanner til e-postserver

Når du skal skanne til e-postserver, må du konfigurere følgende elementer (med Internett-basert styring eller Fjernoppsett):

- Avsenderemne
- Størrelsesgrense
- Varsling (du finner mer informasjon under *E-post med TX-bekreftelse* på side 48.)

Slik skanner du til e-postserveren

Se *Send skannede dokumenter direkte til en e-postadresse (kun ADS-1500W/ADS-1600W)* i brukermanualen for sendeoperasjoner.

Når dokumentet er skannet, overføres det automatisk til angitt e-postadresse via SMTP-serveren. Du kan avbryte sendeoperasjonen ved å trykke på  under skanning. Når overføringen er ferdig, går maskinen tilbake til standbymodus.

MERK

Noen e-postservere tillater ikke sending av store dokumenter via e-post (systemadministrator setter ofte en øvre grense for størrelsen på e-postmeldinger). Når funksjonen Skann til e-postserver er aktivert, vil maskinen vise *Minnet er fullt* når den prøver å sende e-postdokumenter på over 1 MB i størrelse. Dokumentet vil ikke bli sendt. Dokumentet som skal sendes, bør deles opp i flere mindre dokumenter som vil bli god tatt av e-postserveren.


Flere alternativer for Skann til e-postserver

E-post med TX-bekreftelse

Bruk E-post med TX-bekreftelse for å be om varsling fra mottakerstasjonen om at e-posten ble mottatt og behandlet.

Oppsett for e-post-TX

Hvis du vil bruke denne funksjonen, sett alternativet `Bekreftelse` under `Setup mail TX` til enten `På` eller `Av`. Når det er `På`, sendes et ekstra informasjonsfelt sammen med bildedataene.

- 1 Trykk på  (Innst.).
- 2 Trykk på `Nettverk`.
- 3 Trykk på `E-post`.
- 4 Trykk på `Setup mail TX`.
- 5 Trykk på `Bekreftelse`.
- 6 Trykk på `På` (eller `Av`).

MERK

- MDN (Message Disposition Notification)
MDN (Message Disposition Notification). Når meldingen er kommet frem til mottakeren, brukes disse dataene når maskinen eller brukeren leser den mottatte e-posten. Hvis meldingen for eksempel blir åpnet og lest, sender mottakeren en varsling tilbake til den opprinnelige avsendermaskinen eller brukeren. Mottakeren må ha støtte for MDN-felt for å kunne sende en varslingsrapport, ellers blir forespørselen ignorert.
 - Denne maskinen kan ikke motta e-post, så hvis du vil bruke funksjonen med TX-bekreftelse, må du omadressere returvarslingen til en annen e-postadresse. Du kan konfigurere `Mail address` slik at den gjenspeiler e-postadressen du vil motta varslingen på.
-

Oversikt

Brother-maskinen bruker noen av de nyeste nettverkssikkerhets- og krypteringsprotokollene som er tilgjengelige i dag. Disse nettverksfunksjonene kan integreres i systemet for nettverkssikkerhet for å beskytte dataene og forhindre uautorisert tilgang til maskinen. Dette kapitlet forklarer hvordan du konfigurerer dem.

Du kan konfigurere følgende sikkerhetsfunksjoner:

- Sende en e-post på en sikker måte (se *Sende en e-post på en sikker måte (kun ADS-1500W/ADS-1600W)* på side 50)
- Behandle flere sertifikater (se *Administrere flere sertifikater (kun ADS-1500W/ADS-1600W)* på side 52)


MERK

Vi anbefaler at du deaktiverer FTP- og TFTP-protokoller. Tilgang til maskinen ved hjelp av disse protokollene er ikke sikker. Hvis du deaktiverer FTP, vil imidlertid funksjonen Skann til FTP bli deaktivert. (Hvis du vil ha mer informasjon om konfigurering av protokollinnstillingene, se *Konfigurer maskininnstillingen ved hjelp av Internett-basert styring (nettleser)* på side 37.)

Sende en e-post på en sikker måte (kun ADS-1500W/ADS-1600W)

Konfigurasjon med Internett-basert styring (nettleser)

Du kan konfigurere sikker e-postsending med brukergodkjenning eller e-postsending og -mottak med SSL/TLS på skjermbildet Internett-basert styring.

- 1 Start nettleseren.
- 2 Skriv inn "http://maskinens IP-adresse/" i nettleseren (der "maskinens IP-adresse" er maskinens IP-adresse).
 - Eksempel:
http://192.168.1.2/
- 3 Det kreves ikke passord som standard. Skriv inn et passord hvis du har angitt et, og klikk på .
- 4 Klikk på **Network** (Nettverk).
- 5 Klikk på **Protocol** (Protokoll).
- 6 Klikk på **Advanced Setting** (Avansert innstilling) for **POP3/SMTP** og kontroller at statusen for **POP3/SMTP** er **Enabled** (Aktivert).
- 7 Du kan konfigurere innstillingene for **POP3/SMTP** på denne siden.

MERK

- Du finner mer informasjon i hjelpeteksten i Internett-basert styring.
 - Du kan også bekrefte om e-postinnstillingene er korrekte etter konfigurasjon ved å sende en test-e-post.
 - Hvis du ikke kjenner innstillingene for POP3/SMTP-serveren, kontakter du systemadministratoren eller Internett-tilbyderen for å få mer informasjon.
-
- 8 Etter konfigurering klikker du på **Submit** (Send). Dialogboksen **Test E-mail Send Configuration** (Test sendekonfigurasjon for e-post) vises.
 - 9 Følg instruksjonene på skjermen hvis du vil teste med gjeldende innstillinger.

Sende en epost med brukergodkjenning

Denne maskinen støtter metodene POP before SMTP og SMTP-AUTH for å sende en e-post via en e-postserver som krever brukergodkjenning. Disse metodene forhindrer at uautoriserte brukere får tilgang til e-postserveren. Du kan bruke Internett-basert styring eller BRAdmin Professional 3 til å konfigurere disse innstillingene. Du kan bruke metodene POP before SMTP og SMTP-AUTH til e-postvarsling, E-postrapporter og Skann til e-postserver.

Innstillinger for e-postserver

Du må sørge for samsvar mellom innstillingene for SMTP-pålitelighetskontrollmetoden og metoden som brukes av e-postserveren. Kontakt nettverksadministrator eller Internett-tilbyderen om konfigurasjon av e-postserveren.

Du må også merke av for **SMTP-AUTH SMTP Server Authentication Method** (SMTP-serverens pålitelighetskontrollmetode) for å aktivere pålitelighetskontroll av SMTP-serveren.

SMTP-innstillinger

- Du kan endre SMTP-portnummeret ved hjelp av Internett-basert styring. Dette er nyttig hvis Internett-tilbyderen bruker tjenesten "Outbound Port 25 Blocking (OP25B)".
- Når du endrer SMTP-portnummeret til et spesifikt nummer som Internett-tilbyderen bruker for SMTP-serveren (for eksempel port 587), kan du sende e-post via SMTP-serveren.
- Hvis du kan bruke både POP before SMTP og SMTP-AUTH, anbefaler vi at du velger SMTP-AUTH.
- Hvis du velger POP before SMTP som SMTP-serverens pålitelighetskontrollmetode, må du konfigurere POP3-innstillingene. Du kan også bruke APOP-metoden hvis det er nødvendig.

Sende en e-post på en sikker måte med SSL/TLS

Denne maskinen støtter SSL/TLS-metoder for å sende e-post via en e-postserver som krever sikker SSL/TLS-kommunikasjon. Hvis du vil sende e-post via en e-postserver som bruker SSL/TLS-kommunikasjon, må du konfigurere SMTP over SSL/TLS eller POP3 over SSL/TLS korrekt.

Bekreft serversertifikat

- Hvis du velger SSL eller TLS for **SMTP over SSL/TLS** eller **POP3 over SSL/TLS**, blir alternativet **Verify Server Certificate** (Bekreft serversertifikat) automatisk valgt for å bekrefte serversertifikatet.
 - Før du bekrefter serversertifikatet, må du importere CA-sertifikatet som er blitt utstedt av CA-en som signerte serversertifikatet. Kontakt nettverksadministratoren eller Internett-tilbyderen for å bekrefte om importering av CA-sertifikat er nødvendig. Vil du importere sertifikatet, kan du se *Importere og eksportere et CA-sertifikat* på side 52.
 - Hvis du ikke trenger å bekrefte serversertifikatet, fjerner du merket for **Verify Server Certificate** (Bekreft serversertifikat).

Portnummer

- Hvis du velger SSL eller TLS, vil verdien i **SMTP Port** (SMTP-port) eller **POP3 Port** (POP3-port) endres slik at den stemmer med protokollen. Hvis du vil endre portnummeret manuelt, skriver du inn portnummeret etter at du har valgt **SMTP over SSL/TLS** eller **POP3 over SSL/TLS**.
- Du må konfigurere POP3/SMTP-kommunikasjonsmetoden slik at den samsvarer med e-postserveren. Hvis du vil vite mer om innstillingene for e-postserveren, kan du kontakte nettverksadministrator eller Internett-tilbyderen.

I de fleste tilfeller krever den sikre Internett-baserte e-posttjenesten følgende innstillinger:

(SMTP)

SMTP Port (SMTP-port): 587

SMTP Server Authentication Method (SMTP-pålitelighetskontrollmetode for server): SMTP-AUTH

SMTP over SSL/TLS: TLS

(POP3)

POP3 Port (POP3-port): 995

POP3 over SSL/TLS: SSL

Administrere flere sertifikater (kun ADS-1500W/ADS-1600W)

Funksjonen med flere sertifikater lar deg bruke Internett-basert styring til å administrere hvert sertifikat som er installert på maskinen. I Internett-basert styring navigerer du til skjermbildet **CA Certificate** (CA-sertifikat) for å vise sertifikatinnhold, slette eller eksportere sertifikatene dine.

Du kan lagre opptil tre CA-sertifikater for å bruke SMTP over SSL og/eller POP3 over SSL.

Vi anbefaler at du lagrer ett sertifikat mindre enn tillatt, så du har en ledig plass i tilfellet sertifikatet utløper. Når et sertifikat utløper, importerer du et nytt sertifikat på den reserverte plassen og sletter det utløpte sertifikatet. Dette sikrer at du unngår konfigurasjonsfeil.

MERK

Når du bruker SSL til SMTP-kommunikasjon, behøver du ikke å velge et sertifikat. Det nødvendige sertifikatet vil velges automatisk.

Importere og eksportere et CA-sertifikat

Du kan lagre et CA-sertifikat på maskinen via importering og eksportering.

Slik importerer du et CA-sertifikat

- 1 Start nettleseren.
- 2 Skriv inn "http://maskinens IP-adresse/" i nettleseren (hvor maskinens IP-adresse er nettopp det).
 - Eksempel:
http://192.168.1.2/
- 3 Klikk på fanen **Network** (Nettverk) og deretter på **Security** (Sikkerhet).
- 4 Klikk på **CA Certificate** (CA-sertifikat).
- 5 Klikk på **Import CA Certificate** (Importer CA-sertifikat) og velg sertifikatet.
- 6 Klikk på **Submit** (Send).

Slik eksporterer du et CA-sertifikat

- 1 Start nettleseren.
- 2 Skriv inn "http://maskinens IP-adresse/" i nettleseren (hvor maskinens IP-adresse er nettopp det).
 - Eksempel:
http://192.168.1.2/
- 3 Klikk på fanen **Network** (Nettverk) og deretter på **Security** (Sikkerhet).
- 4 Klikk på **CA Certificate** (CA-sertifikat).
- 5 Velg sertifikatet du vil eksportere, og klikk på **Export** (Eksporter).
- 6 Klikk på **Submit** (Send).

Oversikt

Dette kapitlet forklarer hvordan du kan løse vanlige nettverksproblemer som kan oppstå når du bruker Brother-maskinen.

Gå til Brother Solutions Center på <http://solutions.brother.com/> og klikk på **Håndbøker** på siden til modellen din for å laste ned de andre håndbøkene for Brother-maskinen.

Identifisere problemet

Kontroller at følgende elementer er konfigurert før du leser dette kapitlet.

Kontroller først følgende:

Nettadapteren er riktig tilkoblet, og Brother-maskinen er slått på.
Tilgangspunktet, ruterens eller hubens er slått på og link-knappen blinker.
All beskyttende emballasje er blitt fjernet fra maskinen.
Frontdekselet, dekselet til skilleputen og dekselet til inntrekningsrullen er helt lukket.

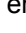
Gå til siden for din løsning:

- *Jeg kan ikke fullføre oppsettskonfigurasjonen av det trådløse nettverket.* på side 54
- *Brother-maskinen ble ikke funnet i nettverket under installasjon av MFL-Pro Suite.* på side 55
- *Brother-maskinen kan ikke skanne over nettverket. Brother-maskinen blir ikke funnet på nettverket selv om installasjonen var vellykket.* på side 56
- *Jeg bruker sikkerhetsprogramvaren.* på side 58
- *Jeg vil kontrollere at nettverksenhetene mine fungerer som de skal.* på side 59

Jeg kan ikke fullføre oppsettskonfigurasjonen av det trådløse nettverket.




Spørsmål	Grensesnitt	Løsning
Ble ikke maskinen koblet til nettverket under det trådløse oppsettet?	trådløst	Slå den trådløse ruterer av og på igjen. Prøv deretter å konfigurere de trådløse innstillingene på nytt.
Er sikkerhetsinnstillingene (SSID/nettverksnøkkel) korrekte?	trådløst	Bekreft sikkerhetsinnstillingene. <ul style="list-style-type: none"> ■ Produsentens navn eller modellnummeret til WLAN-tilgangspunktet/ruterer kan brukes som standard sikkerhetsinnstillinger. ■ Se instruksjonene for WLAN-tilgangspunktet/ruterer hvis du vil vite hvordan du finner sikkerhetsinnstillingene. ■ Spør produsenten av WLAN-tilgangspunktet/ruterer, eller kontakt Internett-tilbyderen eller nettverksadministratoren.
Bruker du MAC-adressefiltrering?	trådløst	Bekreft at Brother-maskinens MAC-adresse tillates av filteret. (ADS-1000W/1100W) Du kan finne maskinens MAC-adresse (Ethernet-adresse) i Network Status (Nettverksstatus) fra kategorien Network (Nettverk) i Internett-basert styring. Se <i>Konfigurer maskininnstillingen ved hjelp av Internett-basert styring (nettleser)</i> på side 37. (ADS-1500W/1600W) Du finner MAC-adressen ved hjelp av Brother-maskinens kontrollpanel.
Er WLAN-tilgangspunktet/ruterer satt i stille modus (kringkaster ikke SSID)?	trådløst	<ul style="list-style-type: none"> ■ Skriv inn riktig SSID-navn manuelt. ■ Kontroller SSID-navnet eller nettverksnøkkelen i instruksjonene som fulgte med WLAN-tilgangspunktet/ruterer, og konfigurere oppsettet av det trådløse nettverket på nytt. (Du finner mer informasjon under <i>Når SSID-en ikke kringkaster</i> på side 13.)
Jeg har kontrollert og prøvd alt over, men jeg kan fremdeles ikke fullføre den trådløse konfigureringen. Er det noe annet jeg kan gjøre?	trådløst	Bruk reparasjonsverktøyet for nettverkstilkobling. Se <i>Brother-maskinen kan ikke skanne over nettverket. Brother-maskinen blir ikke funnet på nettverket selv om installasjonen var vellykket.</i> på side 56.

Brother-maskinen ble ikke funnet i nettverket under installasjon av MFL-Pro Suite.

Spørsmål	Grensesnitt	Løsning
Er datamaskinen koblet til nettverket?	trådløst	Sørg for at datamaskinen er koblet til et nettverk, f.eks. et LAN-miljø eller Internett-tjenester. Kontakt nettverksadministratoren hvis du vil ha mer hjelp med nettverksproblemene dine.
Er maskinen koblet til nettverket og har den en gyldig IP-adresse?	trådløst	(ADS-1000W/ADS-1100W) Hvis WiFi-lampen  i kontrollpanelet ikke lyser, vil indikatorene angi en feilstatus. Merk deg feilstatusen. Se <i>LED -indikasjoner</i> i <i>Brukermanual</i> og løs feilen. (ADS-1500W/ADS-1600W) Kontroller at Status i WLAN status ikke er Tilkoblingsfeil. Se <i>Slik kontrollerer du WLAN-status</i> på side 10. Hvis LCD-meldingen viser Tilkoblingsfeil, spør nettverksadministratoren om IP-adressen er gyldig eller ikke.
Bruker du sikkerhetsprogramvare?	trådløst	<ul style="list-style-type: none"> ■ Søk etter Brother-maskinen igjen i installeringsdialogboksen. ■ Tillat tilgang når varselmeldingen til sikkerhetsprogramvaren vises under installasjon av MFL-Pro Suite. ■ Du finner mer informasjon om sikkerhetsprogramvare under <i>Jeg bruker sikkerhetsprogramvaren</i>. på side 58.
Bruker du en mobil Wi-Fi-ruter?	trådløst	Personvernseparatoren på din mobile Wi-Fi-ruter kan være aktivert. Bekreft at personvernseparatoren er deaktivert.
Er Brother-maskinen plassert for langt unna WLAN-tilgangspunktet/ruteren?	trådløst	Plasser Brother-maskinen innenfor 1 meter fra WLAN-tilgangspunktet/ruteren når du konfigurerer innstillingene for det trådløse nettverket.
Er det noen hindringer (f.eks. vegger eller møbler) mellom maskinen og WLAN-tilgangspunktet/ruteren?	trådløst	Flytt Brother-skriveren til et hindringsfritt område eller nærmere WLAN-tilgangspunktet/ruteren.
Er det en trådløs datamaskin, Bluetooth-støttet enhet, mikrobølgeovn eller digital trådløs telefon i nærheten av Brother-maskinen eller WLAN-tilgangspunktet/ruteren?	trådløst	Flytt alle enheter vekk fra Brother-maskinen eller WLAN-tilgangspunktet/ruteren.

**Brother-maskinen kan ikke skanne over nettverket.
Brother-maskinen blir ikke funnet på nettverket selv om installasjonen var vellykket.**

Spørsmål	Grensesnitt	Løsning
Bruker du sikkerhetsprogramvare?	trådløst	Se <i>Jeg bruker sikkerhetsprogramvaren.</i> på side 58.
Har Brother-maskinen fått tildelt en ledig IP-adresse?	trådløst	<ul style="list-style-type: none"> ■ Bekreft IP-adressen og subnettmasken Bekreft at både IP-adressene og subnettmaskene på datamaskinen og Brother-maskinen samsvarer og befinner seg i samme nettverk. Hvis du vil ha mer informasjon om hvordan du kontrollerer IP-adressen og subnettmasken, kan du forhøre deg med nettverksadministrator. ■ (Windows®) Bekreft IP-adressen og subnettmasken ved hjelp av reparasjonsverktøyet for nettverkstilkobling. Bruk reparasjonsverktøyet for nettverkstilkobling til å reparere Brother-maskinens nettverksinnstillinger. Dette vil tilordne riktig IP-adresse og subnettmaske. Hvis du vil bruke reparasjonsverktøyet for nettverkstilkobling, kan du be nettverksadministrator om nødvendig informasjon og deretter følge trinnene under: <p>MERK</p> <ul style="list-style-type: none"> • (Windows® XP) Du må logge på med administratorrettigheter. • Kontroller at Brother-maskinen er slått på og at den er koblet til samme nettverk som datamaskinen.


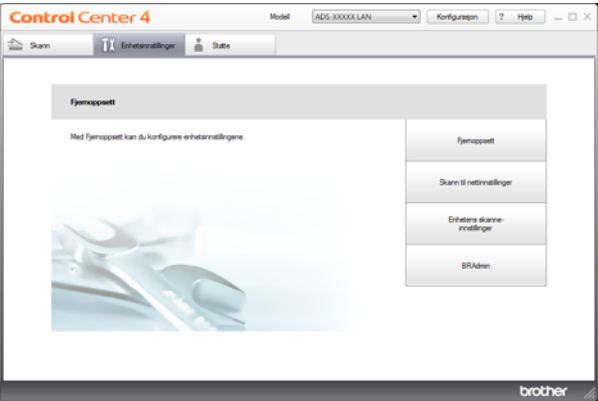


Spørsmål	Grensesnitt	Løsning
Har Brother-maskinen fått tildelt en ledig IP-adresse? (fortsetter)		<ol style="list-style-type: none"> 1 Sett inn den medfølgende DVD-ROM-platen i DVD-ROM-stasjonen. Lukk DVD-ROM-platens hovedmeny når den vises. 2 (Windows® XP) Klikk på Start-knappen, Alle programmer, Tilbehør, Windows Utforsker og deretter Min datamaskin. (Windows Vista®/Windows® 7) Klikk på -knappen og deretter på Datamaskin. (Windows® 8) Klikk på ikonet  (Filutforsker) på oppgavelinjen, og gå til Datamaskin. 3 Dobbeltklikk på DVD-stasjon, verktøy, NetTool, BrotherNetTool.exe for å kjøre programmet. <p>MERK</p> <p>Hvis skjermbildet Brukerkontroll vises, (Windows Vista®) Klikk på Fortsett (Tillat). (Windows® 7/Windows® 8) Klikk på Ja.</p> <ol style="list-style-type: none"> 4 Følg instruksjonene på skjermen. <p>Hvis riktig IP-adresse og subnettmaske fremdeles ikke er tilordnet selv om du har brukt reparasjonsverktøyet for nettverkstilkobling, bør du spørre nettverksadministratoren om denne informasjonen.</p>
Kobler du Brother-maskinen til nettverket ved hjelp av trådløse funksjoner?	trådløst	<ul style="list-style-type: none"> ■ (ADS-1000W/ADS-1100W) Hvis WiFi-lampen  i kontrollpanelet ikke lyser, vil indikatorene angi en feilstatus. Merk deg feilstatusen. Se <i>LED-indikasjoner</i> i <i>Brukermanual</i> og løs feilen. (ADS-1500W/ADS-1600W) Kontroller Status i WLAN status. Se <i>Slik kontrollerer du WLAN-status</i> på side 10. Hvis LCD-meldingen viser <i>Tilkoblingsfeil</i>, spør nettverksadministratoren om IP-adressen er gyldig eller ikke. ■ Se <i>Brother-maskinen ble ikke funnet i nettverket under installasjon av MFL-Pro Suite</i> på side 55.
Jeg har kontrollert og prøvd alt over, men Brother-maskinen skanner fortsatt ikke. Er det noe annet jeg kan gjøre?	trådløst	Avinstaller MFL-Pro Suite, og installer det på nytt.

Jeg bruker sikkerhetsprogramvaren.

Spørsmål	Grensesnitt	Løsning
Valgte du å godta sikkerhetsvarselet under installasjonen av MFL-Pro Suite, programmers oppstartsprosess eller når du bruker skan nefunksjonene?	trådløst	Hvis du valgte å ikke godta sikkerhetsvarslet, kan det hende at brannmuren i sikkerhetsprogramvaren blokkerer tilgangen. Enkelte sikkerhetsprogrammer kan blokkere tilgang uten å vise en boks med et sikkerhetsvarsel. Vil du tillate tilgang, kan du se i instruksjonene til sikkerhetsprogramvaren eller spørre produsenten.
Jeg vil vite nødvendig portnummer for innstillingene i sikkerhetsprogramvaren.	trådløst	Følgende portnumre brukes for Brother-nettverksfunksjoner: <ul style="list-style-type: none"> ■ Nettverksskanning → Portnummer 54925 / protokoll UDP ■ Nettverksskanning, fjernoppsett ¹ → Portnummer 161 og 137/ protokoll UDP ■ BRAdmin Light ¹ → Portnummer 161 / protokoll UDP ¹ Kun Windows®. Vil du vite hvordan du åpner porten, se instruksjonene til sikkerhetsprogramvaren eller spør produsenten.

Jeg vil kontrollere at nettverksenhetene mine fungerer som de skal.

Spørsmål	Grensesnitt	Løsning
Er Brother-maskinen, tilgangspunktet/ruteren eller nettverkshuben slått på?	trådløst	Kontroller at du har bekreftet alle instruksjonene i <i>Kontroller først følgende</i> : på side 53.

Spørsmål	Grensesnitt	Løsning
<p>Hvor finner jeg Brother-maskinens nettverksinnstillinger, f.eks. IP-adresse?</p>	<p>trådløst</p>	<p>(ADS-1000W/ADS-1100W)</p> <ol style="list-style-type: none"> Start ControlCenter-applikasjonen. <ul style="list-style-type: none"> Windows® <ol style="list-style-type: none"> Klikk på ikonet  (ControlCenter4) i systemskuffen og velg Åpne. Vinduet ControlCenter4 vises. Klikk på fanen Enhetsinnstillinger (eksempelet nedenfor viser ControlCenter4 i Hjemmemodus).  <ul style="list-style-type: none"> Macintosh <ol style="list-style-type: none"> Klikk på ikonet  (ControlCenter2) i dokken. Vinduet ControlCenter2 vises. Klikk på fanen ENHETSINNSTILLINGER.  <ol style="list-style-type: none"> Klikk på knappen Skann til nettinnstillinger. Vinduet Internett-basert styring vil vises. Velg fanen Network (Nettverk). Skjermbildet vil vise deg nettverksinnstillingene. <p>(ADS-1500W/ADS-1600W)</p> <p>Kontroller innstillingene i Nettverk fra kontrollpanelet på maskinen.</p>

Spørsmål	Grensesnitt	Løsning
Hvordan kan jeg sjekke link-statusen til Brother-maskinen?	trådløst	<p>(ADS-1000W/ADS-1100W)</p> <p>Hvis WiFi-lampen  i kontrollpanelet ikke lyser, vil indikatorene angi en feilstatus. Merk deg feilstatusen. Se <i>LED -indikasjoner</i> i <i>Brukermanual</i> og løs feilen.</p> <p>(ADS-1500W/ADS-1600W)</p> <p>Kontroller at Status i WLAN status ikke er Tilkoblingsfeil. Se <i>Slik kontrollerer du WLAN-status</i> på side 10. Hvis LCD-meldingen viser Tilkoblingsfeil, spør nettverksadministratoren om IP-adressen er gyldig eller ikke.</p>
Kan du "pinge" Brother-maskinen fra datamaskinen?	trådløst	<p>Ping Brother-maskinen fra datamaskinen ved å angi IP-adressen eller nodenavnet ved ledeteksten i Windows®:</p> <p>ping <ip-adresse> eller <nodenavn>.</p> <ul style="list-style-type: none"> ■ Vellykket → Brother-maskinen fungerer som den skal og er koblet til samme nettverk som datamaskinen. ■ Mislykket → Brother-maskinen er ikke koblet til samme nettverk som datamaskinen. <p>(Windows®)</p> <p>Spør nettverksadministrator, og bruk reparasjonsverktøyet for nettverkstilkobling til å reparere IP-adressen og subnettmasken automatisk. Hvis du vil vite mer om reparasjonsverktøyet for nettverkstilkobling, kan du se <i>Har Brother-maskinen fått tildelt en ledig IP-adresse?</i> i <i>Brother-maskinen kan ikke skanne over nettverket. Brother-maskinen blir ikke funnet på nettverket selv om installasjonen var vellykket.</i> på side 56.</p> <p>(Macintosh)</p> <p>Bekreft at IP-adressen og subnettmasken er riktig angitt. Se <i>Bekreft IP-adressen og subnettmasken</i> i <i>Brother-maskinen kan ikke skanne over nettverket. Brother-maskinen blir ikke funnet på nettverket selv om installasjonen var vellykket.</i> på side 56.</p>
Er Brother-maskinen koblet til det trådløse nettverket?	trådløst	<p>(ADS-1000W/ADS-1100W)</p> <p>Hvis WiFi-lampen  i kontrollpanelet ikke lyser, vil indikatorene angi en feilstatus. Merk deg feilstatusen. Se <i>LED -indikasjoner</i> i <i>Brukermanual</i> og løs feilen.</p> <p>(ADS-1500W/ADS-1600W)</p> <p>Kontroller Status i WLAN status. Se <i>Slik kontrollerer du WLAN-status</i> på side 10. Hvis LCD-meldingen viser Tilkoblingsfeil, spør nettverksadministratoren om IP-adressen er gyldig eller ikke.</p>
Jeg har kontrollert og prøvd alt over, men jeg har fremdeles problemer. Er det noe annet jeg kan gjøre?	trådløst	<p>Se i instruksjonene som følger med WLAN-tilgangspunktet/ruteren for å finne informasjon om SSID og nettverksnøkkel slik at du kan angi dem riktig. Vil du vite mer om SSID-en og nettverksnøkkelen, kan du se <i>Er sikkerhetsinnstillingene (SSID/nettverksnøkkel) korrekte?</i> i <i>Jeg kan ikke fullføre oppsettskonfigurasjonen av det trådløse nettverket.</i> på side 54.</p>

Typer innstillinger

Følgende funksjoner er tilgjengelige: Hvis du vil konfigurere flere nettverksinnstillinger.

- Web Services for skanning (Windows Vista®, Windows® 7 og Windows® 8)
- Vertical Pairing (Windows® 7 og Windows® 8)

MERK



Kontroller at vertsdatabasemaskinen og maskinen enten er på samme delnett, eller at ruterens er riktig konfigurert for å overføre data mellom de to enhetene.

Installere drivere som brukes til skanning via Web Services (Windows Vista®, Windows® 7, Windows® 8)

Med funksjonen Web Services kan du overvåke maskiner på nettverket. Dette forenkler også driverinstallasjonen. Drivere som brukes til skanning via Web Services, kan installeres ved å høyreklikke på skannerikonet på databasemaskinen. Databasemaskinens Web Services-port (WSD-port) opprettes da automatisk. (Du finner mer informasjon om hvordan du skanner med Web Services i Brukermanual.)

MERK

Du må konfigurere IP-adressen på maskinen før du konfigurerer denne innstillingen.

- 1 (Windows Vista®)
Klikk på  (Start) > **Nettverk**.
(Windows® 7)
Klikk på  (Start) > **Kontrollpanel** > **Nettverk og Internett** > **Vis nettverksdatabasemaskiner og -enheter**.
(Windows® 8)
Flytt musen til nederste høyre hjørne av skrivebordet. Når menylinjen vises, klikker du på **Innstillinger** > **Endre PC-innstillinger** > **Enheter** > **Legg til en enhet**.
- 2 Maskinens Web Services-navn vil vises sammen med skannerikonet. Høyreklikk på maskinen du vil installere.

MERK

Web Services-navnet for Brother-maskinen er modellnavnet og MAC-adressen (Ethernet-adresse) til maskinen (for eksempel Brother ADS-XXXXX (modellnavn) [XXXXXXXXXXXXX] (MAC-adresse/Ethernet-adresse)).

- 3 (Windows Vista®/Windows® 7)
Klikk på **Installer** på maskinens rullegardinmeny.
(Windows® 8)
Velg maskinen du vil installere.


Installasjon av nettverksskanning for infrastrukturmodus ved bruk av Vertical Pairing (Windows® 7 og Windows® 8)

Windows® Vertical Pairing er en teknologi som tillater at Vertical Pairing-støttede trådløse maskiner kan koble seg til infrastrukturnettverket med PIN-metoden til WPS og funksjonen Web Services. Dette gjør det også mulig å installere skannerdriveren fra skannerikonet på skjermbildet **Legg til en enhet**.

I infrastrukturmodus kan du koble maskinen til det trådløse nettverket og deretter installere skannerdriveren ved hjelp av denne funksjonen. Følg trinnene under:

MERK

- Hvis du har satt maskinens Web Services-funksjon til Av, må du først endre denne innstillingen til På. Standardinnstillingen for Web Services for Brother-maskinen er På. Du kan endre innstillingen for Web Services ved hjelp av Internett-basert styring (nettleser) eller BRAdmin Professional 3.
- Kontroller at WLAN-tilgangspunktet/ruteren har logoen som angir kompatibilitet med Windows® 7 eller Windows® 8. Hvis du er usikker på kompatibilitetslogoen, tar du kontakt med produsenten av tilgangspunktet/ruteren.
- Kontroller at datamaskinen har logoen for kompatibilitet med Windows® 7 eller Windows® 8. Hvis du er usikker på kompatibilitetslogoen, tar du kontakt med produsenten av datamaskinen.
- Hvis du konfigurerer det trådløse nettverket med et eksternt trådløst grensesnittkort (NIC), må du kontrollere at dette kortet har logoen for kompatibilitet med Windows® 7 eller Windows® 8. Ta kontakt med produsenten av ditt trådløse NIC for mer informasjon.
- Hvis du vil bruke en Windows® 7-datamaskin eller Windows® 8-datamaskin som registrator, må du først registrere den for nettverket. Se instruksjonene som fulgte med WLAN-tilgangspunktet/ruteren.

- 1 Slå på maskinen.
- 2 Sett maskinen i WPS-modus (se *Bruke PIN-metoden ved hjelp av WPS (WiFi Protected Setup)* på side 20).
- 3 (Windows® 7)
Klikk på  (Start) > **Enheter og skrivere** > **Legg til en enhet**.
(Windows® 8)
Flytt musen til nederste høyre hjørne av skrivebordet. Når menylinjen vises, klikker du på **Innstillinger** > **Kontrollpanel** > **Maskinvare og lyd** > **Enheter og skrivere** > **Legg til en enhet**.
- 4 Velg maskinen og skriv inn PIN-koden som maskinen viste.
- 5 Velg infrastrukturnettverket du vil koble til, og klikk deretter på **Neste**.
- 6 Når maskinen vises i dialogboksen **Enheter og skrivere**, er den trådløse konfigurasjonen og installasjonen av skannerdriveren fullført.

Støttede protokoller og sikkerhetsfunksjoner

Grensesnitt	Trådløs	IEEE 802.11b/g/n
Nettverk (felles)	Protokoll (IPv4)	ARP, RARP, BOOTP, DHCP, APIPA (Auto IP), WINS/NetBIOS-navneløsning, DNS Resolver, mDNS, LLMNR responder, Custom Raw Port/Port 9100, SMTP-klient (kun ADS-1500W/ADS-1600W), FTP-klient og -server, CIFS-klient (kun ADS-1500W/ADS-1600W), SNMPv1/v2c, HTTP/HTTPS-server, TFTP-klient og -server, ICMP, Web Services (skanning), SNTIP-klient
Nettverk (sikkerhet)	Trådløs	WEP 64/128 bit, WPA-PSK (TKIP/AES), WPA2-PSK (AES), SSL/TLS (HTTPS)
E-post (sikkerhet) (kun ADS-1500W/ADS-1600W)	Trådløs	APOP, POP before SMTP, SMTP-AUTH, SSL/TLS (SMTP/POP)
Nettverk (trådløst)	Trådløs sertifisering	Wi-Fi-sertifiseringsmerkelisens (WPA™/WPA2™ - Personal), Wi-Fi Protected Setup™ (WPS)-identifikasjonsmerkelisens, AOSS-logo

B

Stikkordregister

A

Ad-hoc-modus 12, 23

B

BRAdmin Light 1, 3

BRAdmin Professional 3 1, 7

F

Fjernoppsett 1

FTP 43

H

HTTP 36

I

Infrastrukturmodus 9

Internett-basert styring (nettleser) 1, 7

M

MAC-adresse 4, 5, 7, 62

P

PIN-metode 20

POP before SMTP 50

R

Reparasjonsverktøy for nettverkstilkobling 56

S

SMTP-AUTH 50

Status Monitor 1

Støttede protokoller og sikkerhetsfunksjoner 64

T

Trådløst nettverk 8

V

Vertical Pairing 1, 62

W

Web Services 62

WPS (Wi-Fi Protected Setup) 20