

# Produkt-Sicherheitshinweise

(HL-L8250CDN / HL-L8350CDW / HL-L9200CDW / HL-L9200CDWT /  
HL-L9300CDWTT / DCP-L8400CDN / DCP-L8450CDW / MFC-L8600CDW /  
MFC-L8650CDW / MFC-L8850CDW / MFC-L9550CDW)

Brother Industries, Ltd.

15-1, Naeshiro-cho, Mizuho-ku, Nagoya 467-8561, Japan

Lesen Sie bitte diese Anleitung vor der Verwendung des Gerätes oder bevor Sie Wartungsarbeiten vornehmen. Bei Nichtbeachtung dieser Anweisungen besteht die erhöhte Gefahr von Feuer, Stromschlag, Verbrennungen oder Erstickung. Brother haftet nicht für Schäden, die dadurch entstanden sind, dass der Produktbesitzer die Anweisungen in dieser Anleitung nicht befolgt hat.

## So verwenden Sie diese Anleitung:

- 1 Lesen Sie vor der Verwendung des Produkts die gesamte Anleitung und heben Sie sie zur künftigen Bezugnahme auf.
- 2 Halten Sie sich sorgfältig an die Anweisungen in dieser Anleitung und achten Sie stets darauf, alle Warnhinweise und Anweisungen am Produkt zu befolgen.
- 3 Wenn Sie nach der Lektüre dieser Anleitung Fragen zur Verwendung Ihres Produkts haben, wenden Sie sich bitte an den Brother-Kundenservice oder Ihren Brother-Händler vor Ort.
- 4 Um sicherzustellen, dass Sie alle Anweisungen verstehen, machen Sie sich mit den Symbolen und Konventionen dieser Dokumentation vertraut.

# In dieser Dokumentation verwendete Symbole und Konventionen

Die folgenden Symbole und Konventionen werden in dieser Dokumentation verwendet.

Befolgen Sie alle am Produkt angebrachten Warnungen und Anweisungen.

## **WARNUNG**

WARNUNG weist auf eine potentiell gefährliche Situation hin, die bei Nichtvermeidung zu schweren oder tödlichen Verletzungen führen kann.

## **VORSICHT**

VORSICHT weist auf eine potentiell gefährliche Situation hin, die bei Nichtvermeidung zu leichten oder mittelschweren Verletzungen führen kann.

## **WICHTIG**

WICHTIG weist auf eine potentiell gefährliche Situation hin, die zu Sachschäden oder zu Funktionsausfall des Gerätes führen kann.

## **HINWEIS**

Hinweise informieren Sie, wie auf eine bestimmte Situation reagiert werden sollte, oder geben Ihnen hilfreiche Tipps zur beschriebenen Funktion.



Die Warnzeichen für gefährliche elektrische Spannung warnen vor Stromschlaggefahr.



Symbole für die Brandgefahr weisen Sie auf die Gefahr eines Brands hin.



Das Symbol für heiße Oberflächen weist auf Teile des Gerätes hin, die heiß sind und daher nicht berührt werden sollen.



Verbotssymbole kennzeichnen Aktionen, die nicht zulässig sind.

### **Fett**

Fettdruck kennzeichnet Namen von Tasten des Gerätes oder von Optionen und Schaltflächen auf dem Computer-Bildschirm.

### *Kursiv*

Kursive Schrift hebt wichtige Punkte hervor oder verweist auf verwandte Themen.

### Courier New

Text in der Schriftart Courier New kennzeichnet Anzeigen, die im Display des Gerätes erscheinen.

## **HINWEIS**

---

- Nicht alle Modelle sind in allen Ländern verfügbar.
  - Die Abbildungen in dieser Anleitung zeigen das Modell HL-L8350CDW und das MFC-L8850CDW.
-

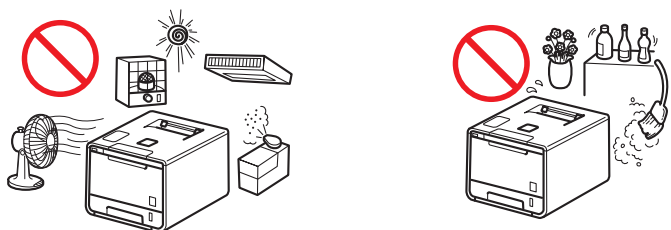
# Hinweis zu Zusammenstellung und Veröffentlichung

Diese Anleitung wurde zusammengestellt und veröffentlicht, um Sie mit den neuesten Produktsicherheitsinformationen zum Zeitpunkt der Veröffentlichung zu versorgen. Die in dieser Anleitung enthaltenen Informationen können Änderungen unterliegen.

Die aktuelle Version dieser Anleitung finden Sie unter <http://solutions.brother.com/>.

## Wählen Sie einen sicheren Aufstellungsort für das Produkt

Stellen Sie das Gerät auf eine ebene, stabile, vibrations- und erschütterungsfreie Fläche, wie z. B. einen Schreibtisch. Stellen Sie das Produkt in der Nähe einer Telefonanschlussbuchse (nur MFC) und einer standardmäßigen geerdeten Steckdose auf. Wählen Sie einen Standort mit einer Temperatur im Bereich zwischen 10 °C und 32 °C und einer Luftfeuchtigkeit zwischen 20% und 80% (nicht kondensierend).



### **WARNUNG**



Achten Sie darauf, dass das Gerät NICHT direkter Sonneneinstrahlung, extremer Hitze, offenem Feuer, zersetzenden Gasen, Feuchtigkeit oder Staub ausgesetzt ist. Anderenfalls besteht die Gefahr eines Stromschlags, Kurzschlusses oder Feuers. Außerdem könnte dadurch das Produkt beschädigt werden und/oder nicht mehr betriebsbereit sein.



Stellen Sie das Gerät NICHT in der Nähe von Heizkörpern, Klimaanlage, Ventilatoren, Kühlschränken oder Wasserquellen auf. Anderenfalls besteht das Risiko eines Stromschlags, von Kurzschlüssen oder Feuer, da Wasser in Kontakt mit dem Gerät kommen kann (einschließlich Kondensation, verursacht durch Heizungen/Klimaanlagen/Belüftungsgeräte).



Stellen Sie das Gerät NICHT in der Nähe von Chemikalien oder an Standorten auf, an denen chemische Substanzen austreten können. Insbesondere organische Lösungsmittel oder Flüssigkeiten können zum Schmelzen oder Zersetzen von Gehäuse und/oder Kabeln führen, wodurch die Gefahr von Feuer oder Stromschlag besteht. Diese könnten ebenfalls Fehlfunktionen hervorrufen oder zur Verfärbung des Gerätes führen.

---



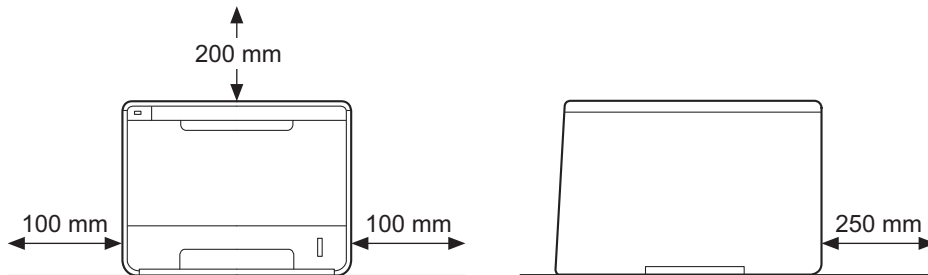
Stellen Sie das Gerät so auf, dass die Schlitze oder Öffnungen des Gerätes NICHT verdeckt oder blockiert sind. Diese Schlitze und Öffnungen dienen zur Belüftung. Durch Verdecken der Belüftung des Geräts besteht die Gefahr von Überhitzung und/oder Feuer.

Statt dessen:

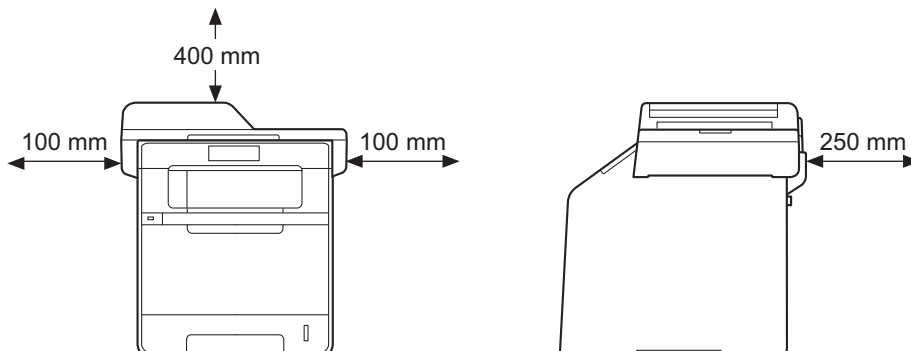
- Halten Sie einen Abstand von mindestens 100 mm zwischen der Belüftungsöffnung und der Wand ein.
  - Stellen Sie das Gerät auf eine stabile, ebene Oberfläche.
  - Stellen Sie dieses Gerät NICHT in der Nähe von oder über Heizkörpern oder Wärmequellen auf.
  - Stellen Sie dieses Gerät NICHT in Einbauschränken oder abgeschlossenen Regalen auf, wenn nicht für ausreichende Belüftung gesorgt ist.
- 

Halten Sie einen Mindestabstand um das Gerät ein, wie in der Abbildung gezeigt.

(Nur HL)



(Nur MFC und DCP)



## **⚠ VORSICHT**

Dieses Produkt emittiert während des Druckvorgangs einige chemische Substanzen und kann darüber hinaus, wenn es über einen längeren Zeitraum in unzureichend belüfteten Bereichen verwendet wird, eine Ansammlung von geruchsintensiven Gasen wie beispielsweise Ozon verursachen. Stellen Sie deshalb das Gerät für optimale Leistung und angenehme Arbeitsumgebung an einem gut belüfteten Ort auf.

---

Stellen Sie das Gerät nicht in stark frequentierten Bereichen auf. Falls Sie das Gerät in einem stark frequentierten Bereich aufstellen müssen, achten Sie darauf, dass es in einem sicheren Bereich steht, wo es nicht versehentlich heruntergeworfen werden kann und dadurch Sie oder andere verletzt werden könnten oder das Gerät beschädigt werden könnte. Verlegen Sie die Kabel so, dass niemand darüber stolpern kann.

---

Schließen Sie das Gerät NICHT an Netzsteckdosen mit Schalter oder mit Zeitschaltuhren an und achten Sie darauf, dass am selben Stromkreis keine Geräte mit hoher Anschlussleistung angeschlossen sind, wie Klimaanlage, Kopiergeräte, Schredder usw., die Stromunterbrechungen verursachen können.

---

Essen Sie NICHT das Päckchen mit dem Silica-Gel, entsorgen Sie es. Wenn der Inhalt oral aufgenommen wurde, nehmen Sie sofort medizinische Hilfe in Anspruch.

---

Legen Sie KEINE schweren Gegenstände auf das Gerät.

---

Stellen Sie das Gerät NICHT auf instabilen Standflächen auf. Das Gerät ist schwer und könnte herunterfallen und damit Verletzungen verursachen und beschädigt werden. Für MFC- und DCP-Geräte besteht eine erhöhte Verletzungsgefahr, wenn das Vorlagenglas zerbrechen sollte. Vor allem wenn Kinder in der Nähe sind müssen Sie sicherstellen, dass das Gerät an einem sicheren Standort aufgestellt ist.

## **WICHTIG**

- Legen Sie KEINE Gegenstände auf das Gerät. Dadurch könnte sich die Gefahr von Überhitzung im Falle von Fehlfunktionen erhöhen.
  - Stellen oder legen Sie KEINE Gegenstände vor das Gerät, die die Ausgabe der gedruckten Seiten oder Faxe (nur MFC) behindern.
  - Stellen Sie das Gerät nicht in der Nähe von Störungsquellen auf, wie Lautsprechern oder der Feststation von schnurlosen Telefonen anderer Hersteller als Brother. Dadurch könnte die Funktionsweise der elektronischen Komponenten des Gerätes beeinträchtigt werden.
  - Durch Stromunterbrechungen können im Gerät gespeicherte Daten gelöscht werden.
-

# Allgemeine Vorsichtsmaßnahmen

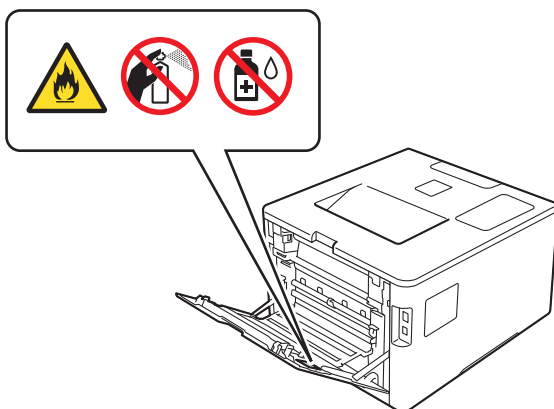
## ⚠️ WARNUNG

Zur Verpackung Ihres Gerätes wurden Plastikbeutel verwendet. Um Erstickungsgefahr zu vermeiden, halten Sie diese Plastikbeutel von Babys und Kindern fern. Plastikbeutel sind kein Spielzeug.

---



- Legen Sie KEINE Tonerkassetten, Toner/Trommelsysteme oder Toner-Abfallbehälter in ein Feuer. Sie könnten explodieren und Verletzungen verursachen.
- Verwenden Sie KEINE entflammaren Substanzen in der Nähe des Gerätes. Verwenden Sie KEINE Sprays zum Reinigen des Inneren oder Äußeren des Gerätes. Anderenfalls besteht Feuer- oder Stromschlaggefahr. Für Anweisungen zum Reinigen des Gerätes, ►► Benutzerhandbuch/Benutzerhandbuch - Grundfunktionen: *Regelmäßige Wartung*.



Versuchen Sie NICHT, das Produkt zu betätigen, wenn ein Papierstau oder lose Papierstücke im Produkt vorhanden sind. Ein längerer Kontakt des Papiers mit der Fixiereinheit kann einen Brand verursachen.

---



Verwenden Sie KEINEN Staubsauger, um verstreuten Toner zu beseitigen. Der Toner könnte sich im Staubsauger entzünden und dadurch ein Feuer verursachen. Wischen Sie Tonerstaub nur mit einem trockenen, fusselfreien, weichen Tuch vorsichtig ab und entsorgen Sie das Tuch entsprechend den örtlichen Bestimmungen.



Trennen Sie das Gerät von der Steckdose, bevor Sie das Gerät und das Vorlagenglas (nur MFC und DCP) reinigen. Reinigen Sie das Gerät NICHT mit flüssigen Reinigungsmitteln oder Sprühreinigern. Verwenden Sie zur Reinigung ein trockenes, fusselfreies, weiches Tuch.

---



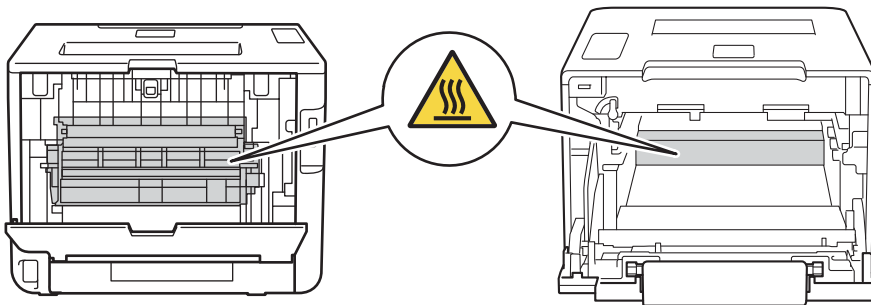
Vermeiden Sie die Verwendung dieses Gerätes bei Gewitter. Es besteht Stromschlaggefahr durch Blitzschlag.

---



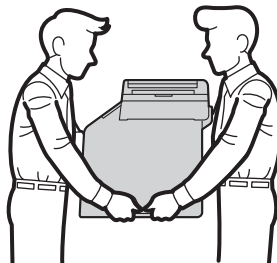
### HEISSE OBERFLÄCHE

Direkt nach dem Betrieb des Gerätes sind einige Teile im Inneren des Gerätes extrem heiß. Warten Sie, bis sich das Gerät abgekühlt hat, bevor Sie Teile im Inneren des Gerätes berühren.



---

Dieses Produkt ist schwer und wiegt mehr als 20,0 kg. Um mögliche Verletzungen zu vermeiden, sollten mindestens zwei Personen das Produkt anheben. Eine Person sollte die Vorderseite des Produktes festhalten und die andere Person die Rückseite, wie in der Abbildung unten dargestellt. Achten Sie darauf, beim Absetzen des Produkts Ihre Finger nicht einzuklemmen.



---

Fassen Sie das Gerät bei Verwendung einer unteren Papierzufuhr beim Transport NICHT an der unteren Papierzufuhr an, um Verletzungen oder Schäden am Gerät zu vermeiden, da dieses nicht fest mit der unteren Papierzufuhr verbunden ist.



(Nur MFC)

Gehen Sie vorsichtig vor, wenn Sie Telefonanschlüsse verändern. Berühren Sie keine nicht isolierten Telefonleitungen oder Endgeräte, wenn das Telefonkabel noch an das Telefonnetz angeschlossen ist. Schließen Sie Telefonleitungen nie bei Gewitter an. Platzieren Sie einen Telefonwandbuchse nie an einem Ort, der feucht ist oder feucht werden könnte, z. B. in der Nähe eines Kühlschranks oder eines anderen Geräts, das eine Kondensation erzeugt. Anderenfalls besteht Stromschlaggefahr.

---



## **⚠ VORSICHT**

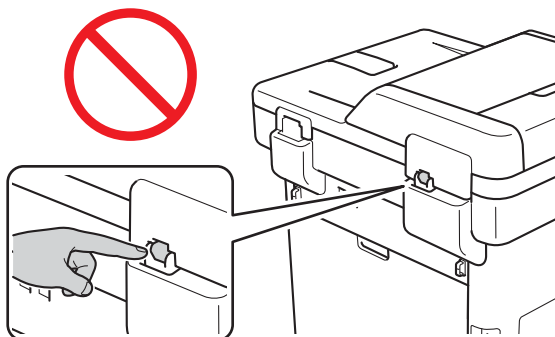
(Nur DCP-L8400CDN / MFC-L8600CDW / MFC-L8650CDW)

Einige Bereiche des Produkts können Verletzungen verursachen, wenn Abdeckungen (schattiert) mit zu viel Kraft geschlossen werden. Seien Sie vorsichtig, wenn sich Ihre Hand in den in der Abbildung dargestellten Bereichen befindet und schließen Sie die Abdeckungen NICHT mit Nachdruck.



(Nur MFC und DCP)

Um Verletzungen zu vermeiden, achten Sie darauf, die in den Abbildungen gezeigten Bereiche NICHT zu berühren.



Wird das Gerät für den Empfang von Faxnachrichten nicht verwendet, ziehen Sie den Netzstecker des Gerätes aus der Steckdose, wenn es für einen längeren Zeitraum nicht verwendet wird.

Versuchen Sie NICHT, eine Tonerkassette zu demontieren.

Bewahren Sie die Tonerkassette außerhalb der Reichweite von Kindern auf.

---

Befolgen Sie diese Schritte, wenn Sie mit Toner in Kontakt kommen:

- Einatmen

Ziehen Sie sofort einen Arzt hinzu. Bringen Sie die betroffene Person im Falle eines Unfalls durch Einatmen an die frische Luft und lassen Sie sie ruhen.

- Hautkontakt

Entfernen Sie verunreinigte Kleidung sofort und waschen Sie die betroffene Hautstelle mit reichlich Wasser oder Seife und Wasser ab.

- Augenkontakt

Ziehen Sie einen Arzt hinzu. Wenn die Substanz in die Augen gelangt, spülen Sie sie sofort mit reichlich Wasser mindestens 15 Minuten lang aus.

- Verschlucken

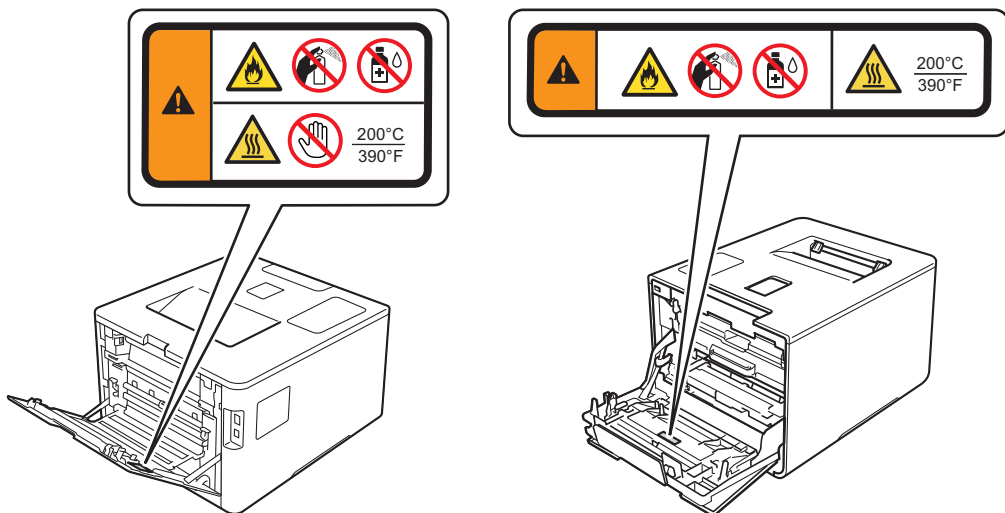
Ziehen Sie sofort einen Arzt hinzu. Spülen Sie den Mund mit Wasser aus und verabreichen Sie 200 - 300 ml Wasser zum Trinken.

Weitere Informationen zu dem in Ihrem Gerät verwendeten Toner können Sie den Sicherheitsdatenblättern (SDB) unter folgender Webadresse entnehmen  
<http://sds.brother.co.jp/sdsapp/index.html>.

---

## WICHTIG

Entfernen oder beschädigen Sie KEINEN der Warnaufkleber im Inneren des Produktes.

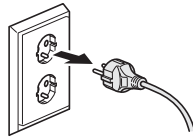


# Schließen Sie das Produkt sicher an

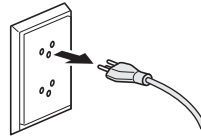
## **WARNUNG**



Im Inneren des Gerätes befinden sich unter hoher Spannung stehende Elektroden. Bevor Sie das Innere des Produkts reinigen, prüfen Sie zunächst, ob Sie das Telefonkabel getrennt haben (nur MFC), und dann, ob Sie das Netzkabel von der Steckdose getrennt haben. Dadurch wird die Gefahr eines Stromschlages vermieden.



(Für Deutschland und Österreich)



(Für die Schweiz)



Fassen Sie den Netzstecker NICHT mit nassen oder feuchten Händen an. Anderenfalls besteht Stromschlaggefahr.



(Für Deutschland und Österreich)



(Für die Schweiz)



Vergewissern Sie sich stets, dass der Netzstecker richtig in der Steckdose sitzt.



Das Gerät darf nur an eine in der Nähe befindliche Wechselstrom-Steckdose angeschlossen werden, die den auf dem Aufkleber angegebenen technischen Daten entspricht. Schließen Sie das Gerät NICHT an eine Gleichstromquelle oder einen Inverter an. Wenden Sie sich an einen qualifizierten Elektriker, falls Sie sich nicht sicher sind, ob der Anschluss geeignet ist.



Stellen Sie KEINE Gegenstände auf das Netzkabel. Stellen Sie das Gerät NICHT an Orten auf, an denen Personen auf das Netzkabel treten könnten, oder an einer Stelle, an der das Netzkabel sich verfangen oder eingeklemmt werden könnte. Dadurch könnte das Kabel durchgescheuert oder anderweitig beschädigt werden.

---



Für den sicheren Betrieb muss das Gerät mit dem mitgelieferten Stecker an eine ordnungsgemäß geerdete Standardsteckdose angeschlossen werden. Soweit im Lieferumfang enthalten, muss das Gerät mit dem dreipoligen Stecker an eine ordnungsgemäß geerdete dreipolige Standardsteckdose angeschlossen werden.

---



Verwenden Sie nur das mit dem Gerät gelieferte Netzkabel.

---



Stellen Sie das Gerät NICHT so auf, dass das Netzkabel gespannt ist oder in anderer Weise unter Zug steht. Dadurch könnte das Kabel durchgescheuert oder anderweitig beschädigt werden.

---



Verwenden Sie das Gerät NICHT, wenn das Netzkabel abgenutzt oder beschädigt ist. Anderenfalls besteht die Gefahr von Stromschlag oder Feuer.

---



Brother empfiehlt dringend, KEINE Art von Verlängerungskabel zu verwenden.

---

# Wartung des Geräts

## **WARNUNG**



Versuchen Sie NICHT, das Gerät selbst zu reparieren, da das Öffnen und Entfernen von Abdeckungen zu Kontakt mit gefährlichen stromführenden Teilen und anderen Gefahren sowie zum Verlust von Garantieansprüchen führen kann. Wenn Probleme an Ihrem Produkt auftreten, wenden Sie sich an den Brother-Kundenservice oder Ihren Brother-Händler vor Ort.

---



Wenn das Gerät heruntergefallen oder das Gehäuse beschädigt ist, besteht die Gefahr eines Stromschlages. Ziehen Sie das Gerät von der Steckdose ab und wenden Sie sich an den Brother-Kundenservice oder Ihren Brother-Händler vor Ort.

---



Wenn das Gerät ungewöhnlich heiß wird, Rauch ausstößt, starke Gerüche verströmt oder Sie versehentlich Flüssigkeiten darauf verschüttet haben, ziehen Sie das Gerät sofort von der Netzsteckdose ab. Wenden Sie sich an den Brother-Kundenservice oder Ihren Brother-Händler vor Ort.

---

## **WICHTIG**

---

Wenn das Gerät nicht mehr richtig arbeitet, obwohl es entsprechend den Bedienungsanweisungen verwendet wurde, nehmen Sie nur die in den Bedienungsanweisungen beschriebenen Einstellungen an den Bedienelementen vor. Inkorrekte Änderungen anderer Bedienelemente können zu Beschädigungen führen und machen oft umfangreiche Arbeiten von qualifizierten Technikern notwendig, um wieder den normalen Betriebszustand des Produktes herzustellen.

---

# Produktgarantie und Haftung

Keine der in dieser Anleitung enthaltenen Informationen wirken sich auf die bestehende Produktgarantie aus oder können so ausgelegt werden, dass sie eine zusätzliche Produktgarantie beinhalten. Eine Nichtbeachtung der Sicherheitsanweisungen in dieser Anleitung kann die Produktgarantie nichtig machen.

## Zulassungsinformationen (nur MFC)

---

Für Deutschland und Österreich: Das Gerät wird mit einem N-kodierten TAE-Anschlusskabel geliefert. Es arbeitet auch an nachgeschalteten und zugelassenen Telekommunikations-Endgeräten.

Für die Schweiz: Das Gerät ist für den Betrieb am analogen Schweizer Netz vorgesehen. Verwenden Sie für den Anschluss des Gerätes an das Telefonnetz nur das mitgelieferte 2-adrige analoge PSTN Brother original Faxanschlusskabel.

Brother macht darauf aufmerksam, dass dieses Gerät nur in dem Land, für das es geprüft wurde, richtig arbeitet. Brother übernimmt keine Garantie für den Anschluss des Gerätes an öffentliche Telefonnetze in anderen Ländern, für die das Gerät nicht zugelassen wurde.

## Konformitätserklärung (nur Europa)

---

Wir, Brother Industries, Ltd.

15-1, Naeshiro-cho, Mizuho-ku, Nagoya 467-8561 Japan

erklären, dass dieses Produkt den Grundanforderungen aller relevanten, in der Europäischen Gemeinschaft geltenden Richtlinien und Vorschriften entspricht.

Die Konformitätserklärung (DoC) kann von unserer Website bezogen werden. Besuchen Sie <http://solutions.brother.com/> und:

- wählen Sie „Europe“
- wählen Sie Ihr Land
- wählen Sie Ihr Modell
- wählen Sie „Handbücher.“

## Konformitätserklärung zur R&TTE-Richtlinie (Funkanlagen und Telekommunikationsendeinrichtungen) 1999/5/EG (nur Europa) (Gilt für Modelle mit Telekommunikations- und/oder Funkschnittstellen)

---

Wir, Brother Industries, Ltd.

15-1, Naeshiro-cho, Mizuho-ku, Nagoya 467-8561 Japan,

erklären, dass dieses Produkt den Bestimmungen der R&TTE-Richtlinie 1999/5/EG entspricht.

Sie können eine Kopie der Konformitätserklärung herunterladen, indem Sie die Schritte im Abschnitt „Konformitätserklärung“ (nur Europa) befolgen.

## Spezifikation nach IEC60825-1:2007 (nur für 220-240V-Modelle)

---

Das Gerät ist ein Laserprodukt der Klasse 1 gemäß der Spezifikationen IEC60825-1:2007. In Ländern, in denen es erforderlich ist, ist der folgende Aufkleber am Gerät befestigt:

Das Gerät ist mit einer Laserdiode der Klasse 3B ausgestattet, die in der Scannereinheit unsichtbare Laserstrahlen ausgibt. Daher darf die Scannereinheit unter keinen Umständen geöffnet werden.



### Interne Laserstrahlung

Wellenlänge: 770 - 800 nm

Ausgabe: max. 25 mW

Laserklasse: Klasse 3B

### **WARNUNG**

Einstellungen, Eingriffe und Verwendungsweisen, die nicht in diesem Handbuch beschrieben sind, können zum Austreten von gefährlichen Laserstrahlen führen.

## Wireless LAN (Nur Modelle mit Wireless-LAN-Funktion)

---

Dieser Drucker/Multifunktionsdrucker unterstützt WLAN.

## Trennvorrichtung

---

### **VORSICHT**

Das Gerät muss an eine in der Nähe befindliche, jederzeit leicht zugängliche Netzstromsteckdose angeschlossen werden. Um im Notfall die Stromversorgung vollständig zu unterbrechen, muss der Netzstecker aus der Netzsteckdose gezogen werden.

## NFC (nur Modelle mit NFC-Funktion)

---

Dieses Produkt unterstützt die NFC-Funktion (Near Field Communication).

## LAN-Verbindung

---

### **⚠ VORSICHT**

Schließen Sie das Gerät NICHT an einem Netzwerk an, in dem Überspannungen entstehen können.

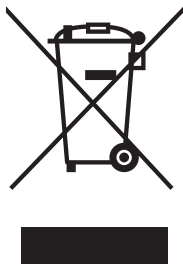
## Funkstörungen

---

Dieses Produkt entspricht den Richtlinien EN55022 (CISPR-Publikation 22)/Klasse B.

## Recycling-Informationen gemäß der WEEE-Richtlinie und der Batterierichtlinie

---



Kennzeichnung des Gerätes



Kennzeichnung von  
Batterie/Akku

### **Nur innerhalb der Europäischen Union**

Das Produkt/die Batterie ist mit einem der oben stehenden Recycling-Symbole gekennzeichnet. Dies weist darauf hin, dass Sie nach Ablauf der Lebensdauer des Geräts/der Batterie dieses bzw. diese separat an einer geeigneten Sammelstelle entsorgen und nicht in den normalen Hausabfallkreislauf geben sollten.



## Internationale ENERGY STAR® Qualifikationserklärung

---

Das Internationale ENERGY STAR®-Programm hat die Aufgabe, die Herstellung und Verbreitung energiesparender Bürogeräte zu fördern.

Als Partner des ENERGY STAR®-Programms bestätigt Brother Industries, Ltd., dass dieses Produkt den ENERGY STAR®-Spezifikationen für Energieeffizienz entspricht.



# Marken

BROTHER ist eine Marke oder eine eingetragene Marke der Brother Industries, Ltd.

Microsoft, Windows, Windows NT, Windows Vista, Windows Server, SharePoint, Internet Explorer, Outlook und PowerPoint sind entweder eingetragene Marken oder Marken der Microsoft Corporation in den USA und/oder anderen Ländern.

Apple, Macintosh, Mac OS, iPad, iPhone, iOS, iPod touch und OS X sind Marken von Apple Inc., die in den USA und anderen Ländern registriert sind.

Linux ist ein eingetragenes Warenzeichen von Linus Torvalds in den USA und anderen Ländern.

UNIX ist ein eingetragenes Warenzeichen der Open Group in den USA und anderen Ländern.

Intel ist eine Marke der Intel Corporation in den USA und/oder anderen Ländern.

Adobe, Illustrator, PostScript und PostScript 3 sind entweder eingetragene Marken oder Marken von Adobe Systems Incorporated in den USA und/oder anderen Ländern.

Wi-Fi CERTIFIED, Wi-Fi, Wi-Fi Alliance und Wi-Fi Protected Access sind eingetragene Marken der Wi-Fi Alliance.

WPA, WPA2, Wi-Fi Protected Setup, das Wi-Fi Protected Setup-Logo und Wi-Fi Direct sind Marken der Wi-Fi Alliance.

FLICKR ist eine eingetragene Marke von Yahoo! Inc.

AOSS ist ein Warenzeichen von Buffalo Inc.

Android, Google Cloud Print, Google Drive, Google Play und Picasa Web Albums sind Marken von Google Inc. Die Verwendung dieser Marken unterliegt der Genehmigung von Google.

Nuance, das Nuance-Logo, PaperPort und ScanSoft sind Warenzeichen bzw. eingetragene Warenzeichen der Nuance Communications, Inc. bzw. angeschlossener Gesellschaften in den USA und/oder anderen Ländern.

Firefox ist eine eingetragene Marke der Mozilla Foundation.

EVERNOTE und das Evernote Elephant-Logo sind Marken der Evernote Corporation und werden unter einer Lizenz verwendet.

Jedes Unternehmen, deren Softwaretitel in diesem Handbuch genannt sind, verfügt für seine proprietären Programme über gesonderte Softwarelizenzvereinbarungen.

**Alle auf Brother-Produkten gezeigten oder in den dazugehörigen Dokumenten bzw. in anderen Materialien erwähnten Marken- und Produktnamen von Firmen sind Warenzeichen oder eingetragene Warenzeichen der entsprechenden Firmen.**

# Anmerkungen zur Open-Source-Lizenzierung

Dieses Produkt enthält Open-Source-Software.

Im Brother Solutions Center unter <http://solutions.brother.com/> finden Sie Anmerkungen zur Open-Source-Lizenzvergabe und Copyright-Informationen.

## Copyright und Lizenz

©2014 Brother Industries, Ltd. Alle Rechte vorbehalten.

Dieses Produkt enthält von den folgenden Herstellern entwickelte Software:

©1983-1998 PACIFIC SOFTWARES, INC. ALLE RECHTE VORBEHALTEN.

©2008 Devicescape Software, Inc. Alle Rechte vorbehalten.

Dieses Produkt enthält die von ZUKEN ELMIC, Inc. entwickelte Software „KASAGO TCP/IP“.

## Weitere Informationen

FlashFX<sup>®</sup> ist ein eingetragenes Warenzeichen von Datalight, Inc.

FlashFX<sup>®</sup> Copyright 1998-2010 Datalight, Inc.

U.S.Patent Office 5,860,082/6,260,156

FlashFX<sup>®</sup> Pro<sup>™</sup> ist eine Marke von Datalight, Inc.

Reliance<sup>™</sup> ist eine Marke von Datalight, Inc.

Datalight<sup>®</sup> ist ein eingetragenes Warenzeichen von Datalight, Inc.

Copyright 1989-2010 Datalight, Inc., All Rights Reserved

## Brother-Kundenservice

### Kundenservice

---

Besuchen Sie <http://www.brother.com/> für Kontaktinformationen zu Ihrer Brother-Niederlassung vor Ort.

### Standorte der Servicezentren

---

Standorte von Servicezentren in Ihrem Land erfahren Sie bei Ihrer Brother-Niederlassung vor Ort. Adress- und Telefonkontaktinformationen für regionale Niederlassungen finden Sie unter <http://www.brother.com/>, indem Sie Ihr Land auswählen.

# Ungesetzliche Verwendung von Kopiergeräten (nur MFC und DCP)

Das Kopieren bestimmter Dokumente in betrügerischer Absicht ist strafbar. Im Folgenden finden Sie eine nicht vollständige Liste von Dokumenten, die nicht rechtmäßig kopiert werden dürfen. Falls Sie nicht sicher sind, ob Sie gegen geltendes Recht verstoßen, erkundigen Sie sich bitte bei den zuständigen Behörden.

- Währungen
- Wertpapiere, Obligationen, Schuldverschreibungen
- Depositen-Dokumente
- Dokumente von Streitkräften und militärischen Einrichtungen
- Ausweise
- Briefmarken (gestempelt und ungestempelt)
- Einwanderungspapiere, Visa
- Sozialhilfe-Dokumente
- Schecks und Zahlungsanweisungen von Staats-, Regierungsämtern und Behörden
- Dienstmarken oder Ehrenabzeichen

Außerdem dürfen Führerscheine und/oder Fahrzeugpapiere in bestimmten Ländern nicht kopiert werden.

Werke mit Copyright-Vermerk dürfen rechtlich nicht kopiert werden, vorbehaltlich von Ausnahmen in Bezug auf Teile eines urheberrechtlich geschützten Werkes aufgrund von „Kulanz“. Mehrfachkopien weisen auf eine missbräuchliche Nutzung hin. Kunstwerke werden wie urheberrechtlich geschützte Werke behandelt.

**brother**



[www.brotherearth.com](http://www.brotherearth.com)