

# Produktsikkerhetsguide

(HL-L8250CDN / HL-L8350CDW / HL-L9200CDW / HL-L9200CDWT /  
HL-L9300CDWTT / DCP-L8400CDN / DCP-L8450CDW / MFC-L8600CDW /  
MFC-L8650CDW / MFC-L8850CDW / MFC-L9550CDW)

Brother Industries, Ltd.

15-1, Naeshiro-cho, Mizuho-ku, Nagoya 467-8561, Japan

Les denne veiledningen før du prøver å betjene produktet, eller før du prøver noe form for vedlikehold. Hvis du ikke følger disse instruksene, kan det føre til en økt risiko for brann, elektrisk støt, brannskade eller kvelninger. Brother har intet ansvar for skade som følger av at eieren av produktet har unnlatt å følge instruksene i denne veiledningen.

## Slik bruker du denne håndboken:

- 1 Les hele håndboken før du bruker produktet ditt og oppbevar den for fremtidig referanse.
- 2 Følg nøye anvisningene gitt i denne håndboken og sørg alltid for at du følger alle advarsler og anvisninger som er merket på produktet.
- 3 Hvis du har spørsmål om hvordan du bruker produktet ditt etter at du har lest denne håndboken, kan du ta kontakt med Brother kundeservice eller din lokale Brother-forhandler.
- 4 For å være sikker på at du forstår alle anvisningene, kan du studere symboler og konvensjoner som brukes i dokumentasjonen.

# Symboler og konvensjoner som brukes i dokumentasjonen

Følgende symboler og konvensjoner er brukt i dokumentasjonen.

Følg alle advarsler og instruksjoner som er merket på produktet.

## **ADVARSEL**

ADVARSEL viser en potensielt farlig situasjon som kan føre til dødsfall eller alvorlige personskader hvis den ikke unngås.

## **FORSIKTIG**

FORSIKTIG viser en potensielt farlig situasjon som kan føre til små eller moderate personskader hvis den ikke unngås.

## **VIKTIG**

VIKTIG viser en potensielt farlig situasjon som kan føre til skade på gjenstander eller som kan forårsake funksjonstap.

## **MERK**

Merknader forteller hvordan du bør reagere på en situasjon som kan oppstå, eller du får tips om hvordan operasjonen fungerer sammen med andre funksjoner.



Elektrisk fare-ikoner varsler deg om mulighet for elektriske støt.



Brannfare-ikoner viser fare for brann.



Varm overflate-ikoner advarer deg om at du ikke bør berøre varme deler på produktet.



Forbudssymboler indikerer handlinger som ikke må utføres.

### **Fet**

Fet skrift brukes for spesifikke knapper på produktets kontrollpanel eller på datamaskinskjermen.

### *Kursiv*

Kursiv tekst fremhever et viktig punkt eller henviser deg til et relatert emne.

### Courier New

Tekst skrevet med skrifttypen Courier New brukes for meldinger på LCD-skjermen til produktet.

## **MERK**

---

- Ikke alle modeller er tilgjengelige i alle land.
  - Illustrasjonene i denne veiledningen viser HL-L8350CDW og MFC-L8850CDW.
-

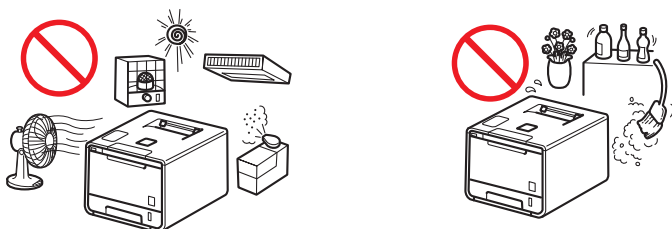
# Utarbeidelse og offentliggjøring

Denne håndboken har blitt utarbeidet og offentliggjort for å levere den siste produktsikkerhetsinformasjonen som er tilgjengelig ved utgivelse. Informasjonen i denne håndboken kan endres.

For den mest oppdaterte håndboken, kan du besøke <http://solutions.brother.com/>.

## Velg en sikker plassering av produktet

Sett produktet på en flat, plan og stabil overflate som ikke utsettes for vibrasjon og støt, som for eksempel et skrivebord. Plasser produktet nær en telefonkontakt (kun MFC) og en vanlig jordet stikkontakt. Velg en plassering hvor temperaturen holder seg mellom 10 °C og 32 °C og fuktigheten ligger på mellom 20 % og 80 % (uten kondens).



### ADVARSEL



IKKE utsett produktet for direkte sollys, overdreven varme, åpne flammer, etsende gasser, fuktighet eller støv. Dette kan føre til fare for elektrisk støt, kortslutning eller brann. Det kan også skade produktet og/eller føre til at det ikke kan brukes.



IKKE plasser produktet nært varmeovner, klimaanlegg, elektriske vifter, kjøleskap eller vann. Dette kan medføre fare for elektrisk støt, kortslutning eller brann, da vann kan komme i kontakt med produktet (inkludert kondensering forårsaket av varme-/luftkondisjonerings-/ ventilasjonsutstyr).



Produktet må IKKE plasseres nær kjemikalier eller på steder der kjemikaliesøl kan forekomme. Organiske løsemidler eller væsker kan føre til at innkapslingen og/eller kablene smelter eller løses opp, noe som fører til fare for brann eller elektrisk støt. Det kan også føre til at produktet slutter å fungere eller blir misfarget.



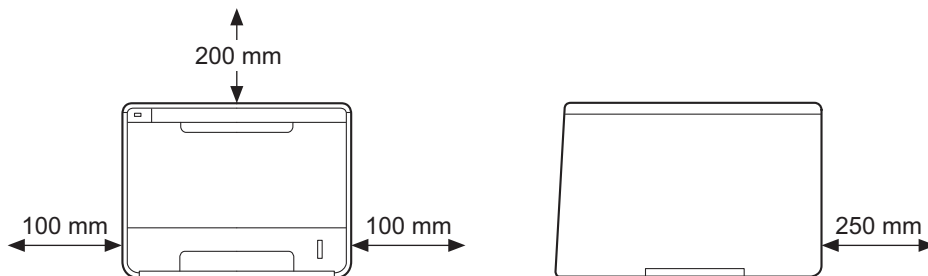
IKKE plasser produktet på et sted som blokkerer eller hindrer spalter eller åpninger i produktet. Disse spaltene og åpningene brukes til ventilasjon. Hvis produktets ventilasjon blokkeres, kan det medføre fare for overoppheting og/eller brann.

Følg disse instruksene:

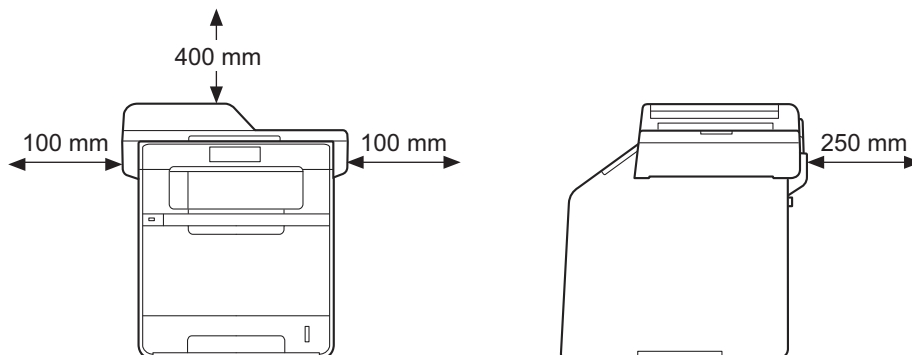
- Hold en avstand på minst 100 mm mellom ventilasjonshullene og veggen.
  - Sett produktet på et solid, plant underlag.
  - Produktet må IKKE plasseres i nærheten av eller over en radiator eller et varmeapparat.
  - Produktet må IKKE plasseres i en "innbygget" installasjon uten at det sørges for tilstrekkelig ventilasjon.
- 

La det være en minimumsåpning rundt maskinen, som vist i illustrasjonen.

(Kun HL)



(Kun MFC og DCP)



## **⚠ FORSIKTIG**

Dette produktet avgir noen kjemiske stoffer under utskrift, og kan ytterligere avgi gasser med bestemt lukt, slik som ozon, hvis produktet brukes over lengre perioder i dårlig ventilerte områder. Plasser derfor produktet i et godt ventilert rom for optimal ytelse og komfort.

---

Unngå å plassere produktet i travle områder. Hvis produktet skal brukes på et sted der det er mye gjennomgang, må det plasseres på et trygt sted der det ikke kan veltes ved et uhell, noe som kan føre til skade på deg selv eller andre og alvorlig skade på produktet. Sørg også for at ledningene er sikret, slik at de ikke medfører snublefare.

---

Produktet må IKKE kobles til elektriske kontakter som kontrolleres av veggbrytere eller automatiske tidsur, eller til samme strømkrets som store apparater som kan forstyrre strømtilførselen, for eksempel luftkondisjoneringsanlegg, kopimaskin, makuleringsmaskin osv.

---

IKKE spis pakken med silisiummasse, kast den. Hvis den svelges, kontakter du lege umiddelbart.

---

Tunge gjenstander må IKKE plasseres på produktet.

---

Plasser ALDRI produktet på en vogn, et stativ eller en bordplate som ikke er stødig. Produktet er tungt og kan falle ned, noe som kan føre til skade på deg selv og alvorlig skade på produktet. For MFC- og DCP-produkter er det økt fare for skade hvis skannerglasset knuses. Sørg for at produktet plasseres på et trygt sted, spesielt hvis du har barn.

## **VIKTIG**

---

- IKKE plasser gjenstander på produktet. Dette kan øke faren for overoppheting hvis det oppstår feil på produktet.
  - IKKE plasser noe foran produktet som kan blokkere utskrevne sider eller fakser (kun MFC).
  - IKKE plasser produktet ved kilder til interferens, for eksempel høyttalere eller baseenheter til trådløse telefoner fra andre leverandører enn Brother. Dette kan føre til forstyrrelser i produktets elektriske komponenter.
  - Strømbrydd kan slette informasjon fra minnet på produktet.
-

# Generelle forholdsregler

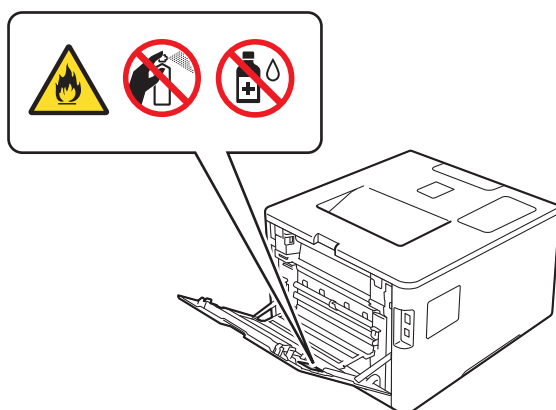
## ⚠ ADVARSEL

Plastposer er brukt som emballasje for produktet. Plastposene må holdes borte fra barn for å unngå kvelningsfare. Plastposer er ikke leker.

---



- En tonerkassett, en tonerkassett og trommelenhet eller en tonersamler må IKKE kastes på åpen ild. De kan eksplodere og forårsake skader.
- IKKE bruk antennerlige stoffer i nærheten av produktet. IKKE bruk noen form for spray til å rengjøre inn- eller utsiden på produktet. Dette kan føre til brann eller elektrisk støt. For anvisninger om rengjøring av produktet >> Brukermanual/Grunnleggende brukermanual: *Rutinemessig vedlikehold*.



IKKE forsøk å betjene dette produktet når en papirstopp eller papirbiter er inni produktet. En brann kan oppstå dersom papir er i kontakt med fikseringsenheten over lengre tid.

---



IKKE bruk en støvsuger når du rengjør tonerstøv. Hvis du gjør dette, kan tonerstøvet antennes inne i støvsugeren og kan starte en brann. Rengjør tonerstøvet forsiktig med en tørr myk klut som ikke loer, og kast den i henhold til lokale regler.



Koble dette produktet fra stikkontakten før du rengjør det og skannerglassplaten (kun MFC og DCP). IKKE BRUK flytende rengjøringsmidler eller spraybokser. Bruk en tørr, løfri, myk klut til rengjøring.

---



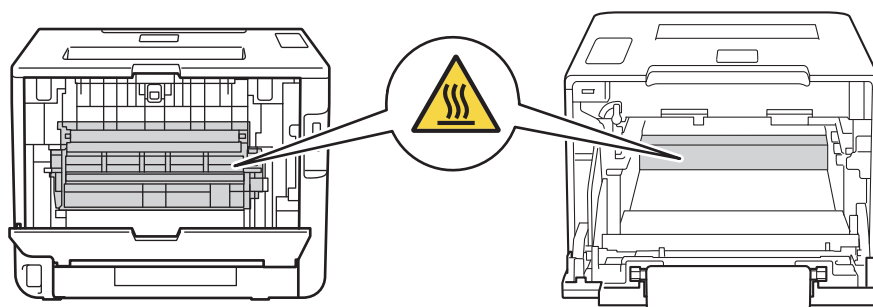
Bruk ikke dette produktet når det tordner. Det kan være en viss risiko for elektrisk støt når det lyner.

---



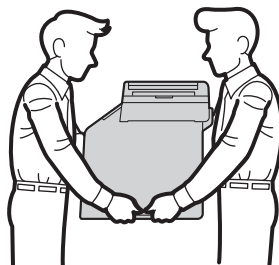
### **VARM OVERFLATE**

Når produktet nettopp har vært i bruk, vil enkelte av de innvendige delene på produktet være ekstremt varme. Vent på at produktet avkjøles før du tar på de innvendige delene av produktet.



---

Dette produktet er tungt og veier mer enn 20,0 kg. For å unngå fare for skade bør det løftes av minst to personer. En person bør holde fronten på produktet og en person bør holde baksiden, som vist i illustrasjonen under. Vær forsiktig så fingrene dine ikke kommer i klem når du setter ned produktet.



---

Hvis du bruker et nedre magasin, må IKKE produktet bæres med det nedre magasinet da dette kan føre til personskade eller skade på produktet fordi det ikke er festet til det nedre magasinet.



(Kun MFC)

Vær forsiktig når du modifierer telefonledninger. Berør aldri eksponerte telefonledninger eller terminaler med mindre telefonledningen har blitt koblet fra stikkontakten. Du må aldri montere telefonledninger mens det tordner. Du må aldri montere en veggkontakt til telefon på et vått sted eller et sted som kan bli vått, for eksempel, nært et kjøleskap eller et annet apparat som lager kondensering. Dette kan føre til elektrisk støt.

---



## **⚠ FORSIKTIG**

(Kun DCP-L8400CDN / MFC-L8600CDW / MFC-L8650CDW)

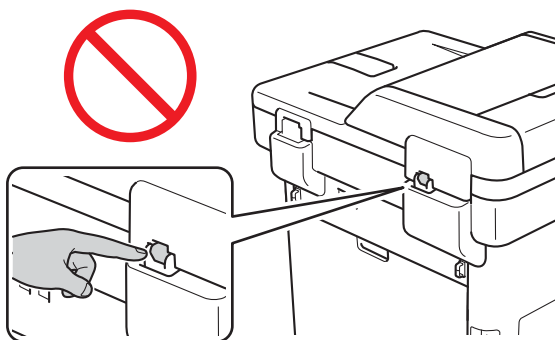
Enkelte områder på produktet kan forårsake skade hvis dekslene (skyggelagt) lukkes med makt. Vær forsiktig når du legger hånden din i områdene som vises i illustrasjonene, og IKKE lukk dekslene med makt.



---

(Kun MFC og DCP)

For å unngå personskader, må du ikke legge fingrene dine i områdene som vises i illustrasjonene.



---

Hvis produktet ikke brukes til å motta fakser, og ikke skal brukes på lang tid, koble det fra strømuttaket.

---

IKKE prøv å demontere en tonerkassett.

---

Oppbevar tonerkassetten utilgjengelig for barn.

---

Hvis du kommer i kontakt med toner, følger du disse anvisningene:

- Innånding

Oppsøk straks medisinsk hjelp. Ved utilsiktet innånding skal den berørte personen tas med til et sted med frisk luft og holdes i ro.

- Hudkontakt

Fjern forurensede klær med én gang og vask påvirket hud med store mengder vann eller såpevann.

- Øyekontakt

Oppsøk medisinsk hjelp. Hvis stoffet har kommet inn i øynene, må det straks vaskes ut med store mengder vann i omtrent 15 minutter.

- Svelging

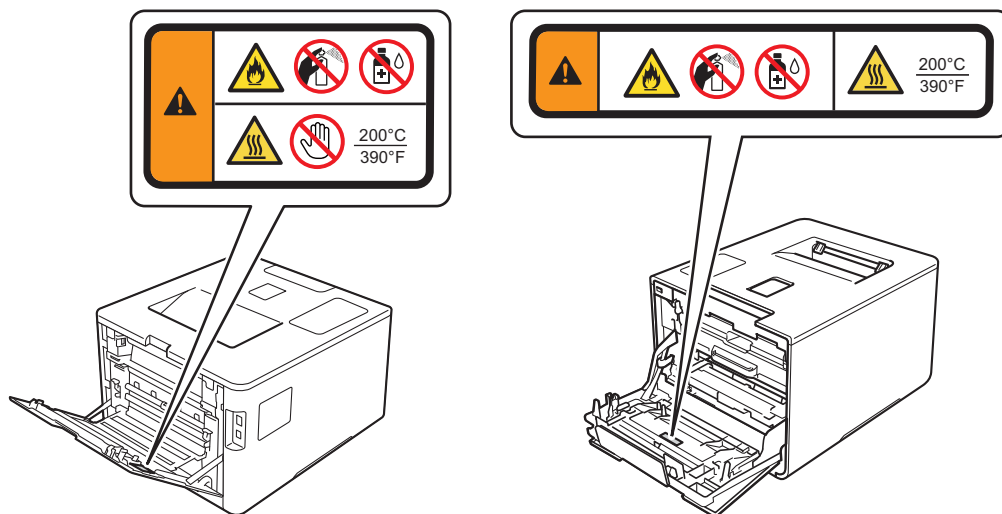
Oppsøk straks medisinsk hjelp. Vask ut munnen med vann og gi 200 - 300 ml vann å drikke.

Du finner mer sikkerhetsinformasjon om toneren som brukes i produktet ved å gå til sikkerhetsdatabladene (SDS) på <http://sds.brother.co.jp/sdsapp/index.html>.

---

## VIKTIG

IKKE fjern eller påfør skade på noen av advarslene eller varslene inni produktet.

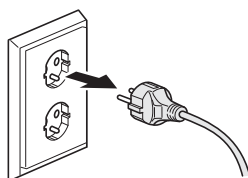


# Trygg tilkobling av produktet

## ⚠ ADVARSEL



Inni produktet er det elektroder med høyspenning. Før du rengjør innsiden av produktet, må du sørge for at du først har koblet fra telefonledningen (kun MFC) og deretter strømledningen fra stikkkontakten. Dette vil forhindre et elektrisk støt.



IKKE ta på støpslet med våte hender. Dette kan føre til elektrisk støt.



Sørg alltid for at støpselet er satt helt inn i kontakten.



Dette produktet må tilkobles en vekselstrømkilde som befinner seg innenfor området som er angitt på merkeskiltet. Det må IKKE kobles til en likestrømkilde eller en likeretter. Ta kontakt med en kvalifisert elektriker hvis du er usikker.



IKKE la noe ligge oppå strømledningen. IKKE plasser dette produktet hvor personer kan trække på strømledningen eller i en posisjon hvor den kan bli fanget eller presset sammen. Dette kan føre til at ledningen blir slitt eller oppfliset.



For å sikre trygg bruk må det medfølgende støpselet bare settes inn i en vanlig stikkontakt som er kablet gjennom det vanlige strømnettet. Når støpselet med tre pinner følger med må det kobles til en vanlig stikkontakt for tre pinner som er riktig jordet gjennom det vanlige strømnettet.

---



Bruk bare strømledningen som leveres med produktet.

---



Produktet må IKKE plasseres slik at ledningen blir strukket eller blir belastet på annen måte. Dette kan føre til at ledningen blir slitt eller oppfliset.

---




Produktet må IKKE brukes hvis strømledningen er skadet eller oppfliset. Dette kan føre til elektrisk støt eller brann.

---



Brother anbefaler sterkt at du IKKE bruker noen form for skjøteledning.

---



# Utføre service på produktet

## ADVARSEL



Prøv IKKE å utføre service på produktet selv. Åpning eller demontering av deksler kan føre til at du eksponeres for farlige spenningspunkter og andre farer, og kan føre til at garantien blir ugyldig. Dersom du opplever problemer med produktet ditt, kontakter du Brother kundeservice eller din lokale Brother-forhandler.

---



Hvis produktet har falt ned eller innkapslingen er skadet, kan det være fare for elektrisk støt. Trekk ut støpselet fra stikkontakten og kontakt Brother kundeservice eller din lokale Brother-forhandler.

---



Hvis produktet blir uvanlig varmt, avgir røyk eller sterk lukt, eller hvis du søler væske på produktet, trekker du ut støpselet umiddelbart. Kontakt Brother kundeservice eller din lokale Brother-forhandler.

---

## VIKTIG

---

Hvis produktet ikke fungerer som det skal når betjeningsanvisningene følges, må du bare justere elementer som omfattes av bruksanvisningen. Feil tilpasning av andre kontrollere kan forårsake skader og kan ofte kreve omfattende arbeid fra en kvalifisert tekniker for å gjenopprette produktet til normal drift.

---

# Produktgaranti og ansvar

Ingen informasjon i denne håndboken skal påvirke eksisterende produktgaranti eller regnes som ytterligere produktgaranti. Manglende evne til å følge sikkerhetsanvisningene i denne håndboken kan ugyldiggjøre produktets garanti.

## Informasjon om godkjenning (kun MFC)

---

DETTE UTSTYRET ER KONSTRUERT FOR BRUK MED EN TOLEDER ANALOG TELEFONLINJE I DET OFFENTLIGE TELENETTET OG MED TILKOBLING MED DEN PASSENDE KONTAKTEN.

Brother informerer herved om at dette produktet ikke nødvendigvis vil fungere korrekt i et annet land enn der det opprinnelig ble kjøpt, og gir ikke noen som helst garanti i tilfelle dette produktet brukes i offentlige telekommunikasjonslinjer i et annet land.

## Samsvarserklæring (kun Europa)

---

Vi, Brother Industries, Ltd.

15-1, Naeshiro-cho, Mizuho-ku, Nagoya 467-8561 Japan

erklærer at dette produktet samsvarer med de viktige kravene i alle relevante direktiv og bestemmelser brukt i det europeiske fellesskapet.

Samsvarserklæringen (Declaration of Conformity (DoC)) kan lastes ned fra websiden vår. Besøk <http://solutions.brother.com/> og:

- velg "Europe"
- velg landet ditt
- velg modellen din
- velg "Brukerveiledninger."

## Samsvarserklæring for R&TTE-direktivet (radio og telekommunikasjon) 1999/5/EC (kun Europa) (Gjelder for modeller med telekommunikasjons- og/eller radiogrensesnitt)

---

Vi, Brother Industries, Ltd.

15-1, Naeshiro-cho, Mizuho-ku, Nagoya 467-8561 Japan

erklærer at disse produktene samsvarer med delene i R&TTE-direktivet 1999/5/EC. En kopi av samsvarserklæringen kan lastes ned etter anvisningene i delen med samsvarserklæringen (kun for Europa).

## IEC60825-1:2007-spesifikasjon (kun for 220-240 V-modeller)

---

Dette produktet er et klasse 1 laserprodukt som definert i IEC60825-1:2007-spesifikasjonene. Etiketten som er gjengitt nedenfor, er festet på produktet i alle land der dette kreves.

Dette produktet har en klasse 3B laserdioder som utstråler usynlig laserstråling i skannerenheten. Skannerenheten bør ikke åpnes under noen omstendighet.



### Intern laserstråling

Bølgelengde: 770 - 800 nm

Effekt: 25 mW maks.

Laserklasse: Klasse 3B

### ADVARSEL

Bruk av kontrollere, justeringer eller utførelse av prosedyrer annet enn det som er spesifisert i denne manualen, kan resultere i farlig stråling.

## Trådløst LAN (kun modeller med trådløs LAN-funksjon)

---

Denne skriveren/multifunksjonsskriveren støtter trådløst LAN.<sup>1</sup>

<sup>1</sup> Dette underavsnittet gjelder ikke for det geografiske området innenfor en radius av 20 km fra sentrum av Ny-Ålesund.

### Koble fra enhet

---

### FORSIKTIG

Dette produktet må installeres i nærheten av en stikkontakt som er lett tilgjengelig. I nødstilfeller, må du trekke ut strømledningen fra stikkontakten for å slå helt av strømmen.

## NFC (kun modeller med NFC)

---

Dette produktet støtter NFC (Near Field Communication).

## LAN-tilkobling

---

### **⚠ FORSIKTIG**

IKKE koble dette produktet til en LAN-forbindelse som er utsatt for overspenninger.

## Radiointerferens

---

Dette produktet overholder EN55022 (CISPR publikasjon 22)/klasse B.

## IT-strømsystem

---

Dette produktet er også utformet for IT-strømsystemer med fase-til-fase-spenning på 230 V.

## Resirkuleringsinformasjon i henhold til WEEE- og batteridirektivene

---



Produktmerke



Batterimerke

**Kun i EU**

Produktet/batteriet er merket med ett av resirkuleringssymbolene over. Det betyr at når produktet/batteriet er oppbrukt, må det kastes på et egnet innsamlingssted, og ikke kastes sammen med vanlig husholdningsavfall.



## Erklæring om samsvar med det internasjonale ENERGY STAR®-programmet

---

Formålet med det internasjonale ENERGY STAR®-programmet er å fremme utviklingen og populariseringen av energibesparende kontorutstyr.

Som en ENERGY STAR®-partner, har Brother Industries, Ltd. fastslått at dette produktet overholder ENERGY STAR®-spesifikasjonene for energieffektivitet.



## Varemerker

BROTHER er enten et varemerke eller et registrert varemerke for Brother Industries, Ltd.

Microsoft, Windows, Windows NT, Windows Vista, Windows Server, SharePoint, Internet Explorer, Outlook og PowerPoint er enten registrerte varemerker eller varemerker for Microsoft Corporation i USA og/eller andre land.

Apple, Macintosh, Mac OS, iPad, iPhone, iOS, iPod touch og OS X er varemerker for Apple Inc., registrert i USA og andre land.

Linux er det registrerte varemerket for Linus Torvalds i USA og/eller andre land.

UNIX er et registrert varemerke for The Open Group i USA og andre land.

Intel er et varemerke for Intel Corporation i USA og/eller andre land.

Adobe, Illustrator, PostScript og PostScript 3 er enten registrerte varemerker eller varemerker for Adobe Systems Incorporated i USA og/eller andre land.

Wi-Fi CERTIFIED, Wi-Fi, Wi-Fi Alliance og Wi-Fi Protected Access er registrerte merker for Wi-Fi Alliance.

WPA, WPA2, Wi-Fi Protected Setup, Wi-Fi Protected Setup logo og Wi-Fi Direct er merker for Wi-Fi Alliance.

FLICKR er et registrert varemerke for Yahoo! Inc.

AOSS er et varemerke for Buffalo Inc.

Android, Google Cloud Print, Google Drive, Google Play og Picasa Web Albums er varemerker for Google Inc. Bruk av disse varemerkene skal skje etter tillatelse fra Google.

Nuance, Nuance-logoen, PaperPort og ScanSoft er varemerker eller registrerte varemerker for Nuance Communications, Inc. eller dets datterselskaper i USA og/eller andre land.

Firefox er et registrert varemerke for Mozilla Foundation.

EVERNOTE og Evernote Elephant-logoen er varemerker for Evernote Corporation og brukes under lisens.

Alle selskaper som har programvare nevnt ved navn i denne håndboken, har en egen programvarelisens for de programmer som de har eiendomsretten til.

**Andre selskapers merkenavn og produktnavn som vises på Brother-produkter, tilknyttede dokumenter og andre materialer er varemerker eller registrerte varemerker for de respektive selskapene.**

# Merknader om Open Source-lisensiering

Dette produktet inneholder åpen kilde-programvare.

Besøk Brother Solutions Center på <http://solutions.brother.com/> for å vise merknader om Open Source-lisensiering og kopibeskyttet informasjon.

## Kopibeskyttelse og lisens

©2014 Brother Industries, Ltd. Med enerett.

Dette produktet inneholder programvare som er utviklet av følgende leverandører:

©1983-1998 PACIFIC SOFTWARES, INC. MED ENERETT.

©2008 Devicescape Software, Inc. Med enerett.

Produktet inneholder "KASAGO TCP/IP"-programvaren utviklet av ZUKEN ELMIC, Inc.

## Annen informasjon

FlashFX<sup>®</sup> er et registrert varemerke for Datalight, Inc.

FlashFX<sup>®</sup> Copyright 1998-2010 Datalight, Inc.

USAs patentkontor 5,860,082/6,260,156

FlashFX<sup>®</sup> Pro<sup>™</sup> er et varemerke for Datalight, Inc.

Reliance<sup>™</sup> er et varemerke for Datalight, Inc.

Datalight<sup>®</sup> er et registrert varemerke for Datalight, Inc.

Copyright 1989-2010 Datalight, Inc., Med enerett

## Brother kundeservice

### Kundeservice

---

Besøk <http://www.brother.com/> for kontaktinformasjon for ditt lokale Brother-kontor.

### Plasseringer av servicesentre

---

For servicesentre i landet ditt, kontakter du ditt lokale Brother-kontor. Kontaktinformasjon med adresser og telefonnumre for lokale kontorer finner du på <http://www.brother.com/> ved å velge landet ditt.

# Ulovlig bruk av kopiutstyr (kun MFC og DCP)

Det er forbudt å lage kopier av enkelte elementer eller dokumenter med hensikt om svindling. Følgende er en ikke-altomfattende liste over dokumenter som det kan være ulovlig å ta kopier av. Vi anbefaler at du tar kontakt med din rettslige rådgiver og/eller relevante rettslige myndigheter hvis du er i tvil om et spesielt element eller dokument:

- Valuta
- Obligasjon eller andre sertifikater på forgjeldethet
- Sertifikater på depositum
- Tjenestepapirer eller innkallingspapirer fra militæret
- Pass
- Poststempler (gjeldende eller kansellerte)
- Innvandringspapirer
- Tryggedokumenter
- Sjekker eller anvisninger fra myndighetsinstanser
- Identifikasjonsnavneskilter eller verdighetstegn

I tillegg, kan ikke førerkort og/eller eierbevis på motorkjøretøy kopieres i henhold til enkelte nasjonale lover.

Kopibeskyttet arbeid kan ikke lovlig kopieres, utenom deler av et kopibeskyttet arbeid som reguleres av unntaket "rettferdig bruk". Flere kopier er et eksempel på feil bruk. Kunstverk bør også regnes som kopibeskyttet arbeid.

**brother**



[www.brotherearth.com](http://www.brotherearth.com)