

Руководство по безопасности устройства

(HL-L8250CDN / HL-L8350CDW / HL-L9200CDW / HL-L9200CDWT /
DCP-L8400CDN / DCP-L8450CDW / MFC-L8600CDW / MFC-L8650CDW /
MFC-L8850CDW / MFC-L9550CDW)

Brother Industries, Ltd.

15-1, Naeshiro-cho, Mizuho-ku, Nagoya 467-8561, Japan (Япония)

Перед использованием аппарата и выполнением каких-либо действий по обслуживанию прочтите данное руководство. Пренебрежение данными указаниями может привести к возникновению пожара, поражению током, ожогам или удушью. Компания Brother не несет ответственности за повреждение, возникшее в результате несоблюдения владельцем инструкций, описанных в данном руководстве.

Использование этого руководства:

- 1 Прежде чем приступить к эксплуатации устройства, полностью прочтите руководство и сохраните его для использования в дальнейшем.
- 2 Тщательно выполняйте указания в данном руководстве и обязательно соблюдайте все предупреждения и инструкции на табличках, установленных на аппарате.
- 3 Если после прочтения данного руководства у вас возникли сомнения по поводу использования устройства, обратитесь в службу поддержки клиентов Brother или к местному дилеру Brother.
- 4 Чтобы обеспечить понимание всех инструкций, изучите обозначения, принятые в данном руководстве.

Обозначения, принятые в данном руководстве

В данном документе используются следующие обозначения.

Соблюдайте все предупреждения и инструкции на табличках, установленных на аппарате.

⚠ ПРЕДУПРЕЖДЕНИЕ

Знак ПРЕДУПРЕЖДЕНИЕ указывает на потенциально опасную ситуацию, которая, если ее не предотвратить, может привести к смертельному исходу или получению тяжелых травм.

⚠ ОСТОРОЖНО

Знак ОСТОРОЖНО указывает на потенциально опасную ситуацию, которая, если ее не предотвратить, может привести к получению легких или средних травм.

ВАЖНАЯ ИНФОРМАЦИЯ

Знак ВАЖНАЯ ИНФОРМАЦИЯ указывает на потенциально опасную ситуацию, которая может привести к повреждению имущества или потере функциональности изделия.

ПРИМЕЧАНИЕ

В примечаниях описывается способ действия в возникшей ситуации и содержатся советы по работе той или иной операции с другими функциями.



Такими знаками обозначены предупреждения об опасности поражения электрическим током.



Значки “Опасность возгорания” предупреждают о возможности возникновения пожара.



Значок “Горячая поверхность” предупреждает о том, что не следует прикасаться к горячим деталям аппарата.



Запрещающие значки указывают на действия, которые запрещается выполнять.

Полужирный шрифт

Полужирным шрифтом обозначены различные кнопки на панели управления аппарата или на экране компьютера.

Курсив

Курсивом выделяются важные моменты текста или ссылки на другие разделы руководства.

Courier New

Шрифтом Courier New выделяются сообщения, отображаемые на ЖК-дисплее аппарата.

ПРИМЕЧАНИЕ

- В некоторых странах доступны не все модели.
- На рисунках в данном руководстве показаны модели HL-L8350CDW и MFC-L8850CDW.

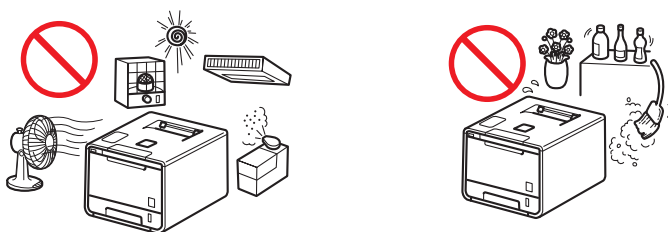
Примечание о составлении и издании

Настоящее руководство подготовлено и опубликовано для предоставления актуальных сведений по безопасной эксплуатации устройства, доступных на момент публикации. Информация в настоящем руководстве может быть изменена.

Новейшую версию руководства можно загрузить с веб-сайта <http://solutions.brother.com/>.

Выберите безопасное местоположение для аппарата

Установите устройство на ровную горизонтальную устойчивую поверхность, не подверженную вибрации и ударам, например, на стол. Установите аппарат вблизи телефонной розетки (только для моделей MFC) и стандартной электрической розетки с заземлением. Выбирайте для установки помещение, в котором поддерживается температура в диапазоне от 10 °C до 32 °C, а влажность – в диапазоне от 20% до 80% (без конденсации).



ПРЕДУПРЕЖДЕНИЕ



НЕ подвергайте аппарат воздействию прямых солнечных лучей, избыточного тепла, открытого пламени, коррозионных газов, влаги и пыли. При несоблюдении данного указания может возникнуть риск поражения током, короткого замыкания или возгорания. Это также может привести к повреждению аппарата и/или его неисправности.



НЕ устанавливайте аппарат вблизи обогревателей, кондиционеров воздуха, электрических вентиляторов, холодильников и воды. В противном случае вода, попавшая в аппарат, может привести к поражению током, короткому замыканию или возгоранию (это также может произойти от конденсации влаги, образовавшейся в результате работы нагревательного оборудования, кондиционера воздуха, вентиляционного оборудования).



НЕ устанавливайте аппарат вблизи химикатов или в местах, где возможна их утечка. В частности, органические растворители или жидкости могут стать причиной плавления или растворения корпуса и кабелей, что может привести к возгоранию или поражению током. Они также могут явиться причиной неисправности аппарата или обесцвечивания его корпуса.



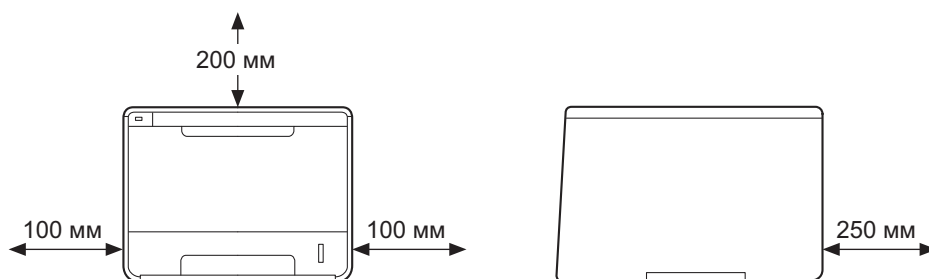
НЕ устанавливайте аппарат в местах, в которых блокирован или затруднен доступ к разъемам или отверстиям аппарата. Эти разъемы и отверстия предназначены для вентиляции. Блокирование вентиляционных отверстий аппарата может вызвать риск перегрева и/или возгорания.

Правильная эксплуатация:

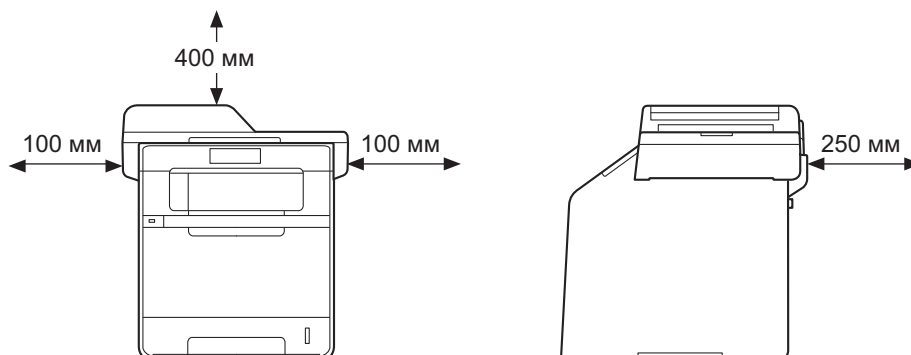
- Оставьте по крайней мере 100 мм свободного пространства между вентиляционным отверстием и стеной.
 - Установите аппарат на твердой ровной поверхности.
 - НЕ устанавливайте данный аппарат рядом с батареей/обогревателем или над ними.
 - НЕ устанавливайте данный аппарат в ниши, если при этом не обеспечивается соответствующая вентиляция.
-

При установке аппарата оставляйте между ним и окружающими предметами зазор, указанный на рисунке.

(Только для моделей HL)



(Только для моделей MFC и DCP)



⚠ ОСТОРОЖНО

При печати данное устройство выделяет некоторые химические вещества. Кроме того, в случае интенсивного использования или эксплуатации в плоховентилируемых помещениях оно может выделять неприятные запахи. Чтобы обеспечить оптимальную производительность и комфортную эксплуатацию устройства, установите его в хорошо вентилируемом помещении.

Старайтесь не ставить аппарат в помещениях, где ходит много людей. Если необходимо установить аппарат в таком помещении, обязательно установите аппарат в безопасном месте, чтобы он не мог случайно упасть, так как падение аппарата может нанести травму и привести к серьезным повреждениям. Также убедитесь, чтобы кабели не создавали травмоопасного препятствия.

НЕ подключайте аппарат к электрической розетке в цепи, управляемой главным выключателем или автоматическим таймером, а также в одной цепи с мощными приборами или другим оборудованием, таким как кондиционер воздуха, копир, машинка для уничтожения бумаг и т. д., которое может вызвать разрыв цепи питания.

НЕ ешьте пакет с силикагелем, его следует выбросить. При проглатывании немедленно обратитесь за медицинской помощью.

НЕ устанавливайте тяжелые предметы на аппарат.

НЕ устанавливайте аппарат на неустойчивую поверхность, подставку или стол. Этот аппарат тяжелый и его падение может нанести травму и привести к серьезным повреждениям. При использовании аппаратов MFC и DCP возникает риск нанесения травмы разбитым стеклом сканера. Если у Вас есть дети, обязательно установите аппарат в безопасном месте.

ВАЖНАЯ ИНФОРМАЦИЯ

- НЕ ставьте предметы на аппарат. Это может привести к перегреву, который повлечет за собой неисправность аппарата.
 - НЕ ставьте перед аппаратом предметы, блокирующие выход напечатанных страниц или факсов (только для моделей MFC).
 - НЕ устанавливайте аппарат рядом с источниками помех, например, динамиками или базовыми блоками беспроводных телефонов, произведенных не компанией Brother. Они могут стать причиной помех при работе электронных компонентов аппарата.
 - Отключение питания может привести к исчезновению информации из памяти аппарата.
-

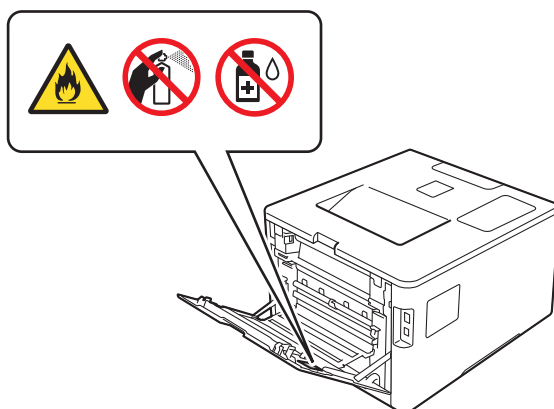
Общие меры предосторожности

ПРЕДУПРЕЖДЕНИЕ

Для упаковки аппарата используются пластиковые пакеты. Во избежание опасности удушья храните эти пластиковые пакеты в местах, недоступных для детей. Пластиковые пакеты не являются игрушками.



- НЕ сжигайте тонер-картридж, узел тонер-картриджа и фотобарабана или контейнер для отработанного тонера. Он может взорваться и причинить травмы.
- НЕ используйте огнеопасные вещества рядом с аппаратом. НЕ используйте спреи любого типа для очистки внутренних или внешних частей аппарата. Это может привести к возникновению пожара или поражению током. Инструкции по очистке аппарата: ➤➤ Руководство пользователя/Руководство по основным функциям: *Регулярное техническое обслуживание.*



НЕ ПЫТАЙТЕСЬ использовать устройство при возникновении замятия бумаги или застревании внутри устройства отдельных листов бумаги. Продолжительный контакт бумаги с узлом термозакрепления тонера может привести к возгоранию.



НЕ используйте пылесос для удаления рассыпанного тонера. Пыль тонера может загореться внутри пылесоса, что может привести к возникновению пожара. Осторожно удалите пыль тонера мягкой сухой тканью без ворса и утилизируйте ее в соответствии с нормами местного законодательства.



Перед очисткой аппарата и стекла сканера (только для моделей MFC и DCP) отключайте его от сети питания. НЕ используйте жидкие или аэрозольные чистящие средства. Используйте для очистки сухую ткань без ворса.

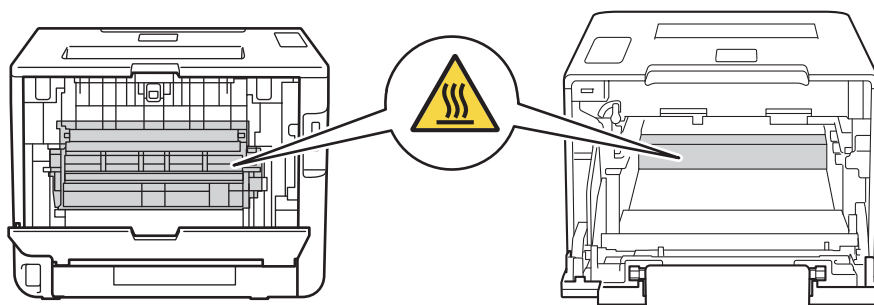


Избегайте эксплуатации аппарата во время грозы. Возможен риск поражения электрическим разрядом молнии.

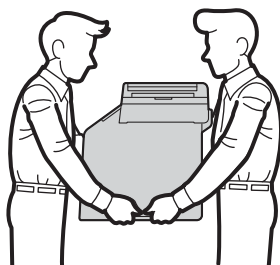


ГОРЯЧАЯ ПОВЕРХНОСТЬ

Сразу после окончания работы аппарата некоторые внутренние его части остаются очень горячими. Прежде чем прикасаться к внутренним деталям аппарата, дождитесь его полного остывания.



Этот аппарат тяжелый, он весит более 20,0 кг. Во избежание возможных травм аппарат должны поднимать по крайней мере два человека. Один из них должен держать переднюю часть аппарата, второй – заднюю, как показано на рисунке внизу. Соблюдайте осторожность, чтобы не прищемить пальцы при опускании аппарата.



При использовании нижнего лотка НЕ следует переносить аппарат с нижним лотком, так как он не прикреплен к аппарату, а это может привести к травме или повреждению аппарата.



(Только для моделей MFC)

Соблюдайте осторожность при переделке телефонных линий. Запрещается прикасаться к оголенным телефонным проводам или клеммам, если телефонная линия подсоединена к настенной розетке. Запрещается выполнять прокладку телефонной линии во время грозы. Запрещается размещать настенную телефонную розетку в сыром помещении, либо в помещении, в котором возможно увеличение влажности, например, вблизи холодильника или других приборов, образующих конденсат. Это может повлечь поражение электрическим током.

⚠ ОСТОРОЖНО

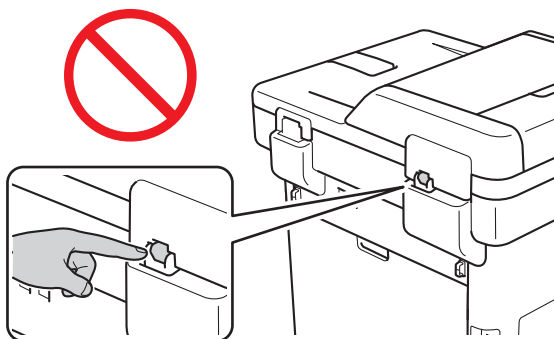
(Только для моделей DCP-L8400CDN / MFC-L8600CDW / MFC-L8650CDW)

Некоторые части аппарата могут причинить травму в случае сильного захлопывания крышек (затенены). Соблюдайте осторожность, кладя руки в области, показанные на рисунках; НЕ ЗАХЛОПЫВАЙТЕ крышки с усилием.



(Только для моделей MFC и DCP)

Во избежание травм не помещайте пальцы в места, показанные на рисунках.



Если устройство не будет использоваться в течение длительного времени, отключите его от розетки.

НЕ пытайтесь разбирать тонер-картридж.

Храните тонер-картридж в недоступном для детей месте.

В случае контакта с тонером выполните следующие указания:

- Вдыхание

Незамедлительно обратитесь за медицинской помощью. В случае случайного вдыхания выведите пострадавшего на свежий воздух и обеспечьте его покой.

- Попадание на кожу

Немедленно снимите загрязненную одежду и промойте кожу большим количеством чистой воды или мыльного раствора.

- Попадание в глаза

Обратитесь за медицинской помощью. Если вещество попало в глаза, незамедлительно промойте их большим количеством воды (не менее 15 минут).

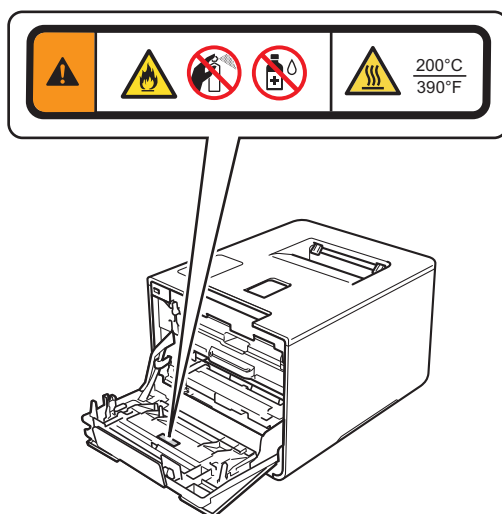
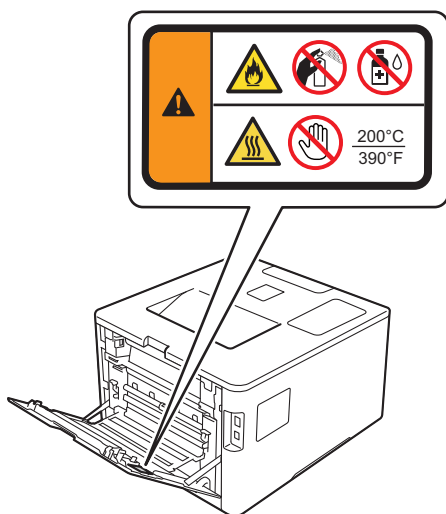
- Проглатывание

Незамедлительно обратитесь за медицинской помощью. Промойте рот водой и дайте пострадавшему 200 - 300 мл воды для питья.

Для получения дополнительной информации по технике безопасности при работе с тонерами аппарата посетите веб-адрес <http://sds.brother.co.jp/sdsapp/index.html> и прочитайте справочные листы по безопасности (SDS).

ВАЖНАЯ ИНФОРМАЦИЯ

НЕ снимайте и не повреждайте предупреждающие и предостерегающие наклейки внутри изделия.

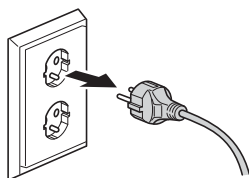


Безопасное подключение аппарата

ПРЕДУПРЕЖДЕНИЕ



Внутри аппарата имеются электрические контакты, находящиеся во время работы под высоким напряжением. Перед чисткой внутренних частей аппарата сначала обязательно отсоедините телефонный провод (только для моделей MFC), затем кабель питания от электрической розетки. Это предотвратит поражение электрическим током.



НЕ прикасайтесь к вилке мокрыми руками. Это может повлечь поражение электрическим током.



Всегда полностью вставляйте вилку в розетку.



Данный аппарат необходимо подключать к источнику переменного тока с напряжением, соответствующим указанному на наклейке. НЕ подключайте аппарат к источнику постоянного тока или инвертору. В случае затруднения обратитесь к квалифицированному электрику.



НЕ ставьте никакие предметы на кабель питания. НЕ устанавливайте это устройство в местах, где на его кабель питания могут наступить либо кабель окажется зажатым или запутанным. Это может привести к повреждению или износу кабеля.



С целью обеспечения безопасной эксплуатации прилагающуюся вилку необходимо подключать только к стандартной электрической розетке, установленной на стандартной электропроводке. Если используется трехконтактная вилка, ее необходимо подключать только к стандартной трехконтактной электрической розетке, которая правильно заземлена с помощью стандартной электрической проводки.



Используйте только кабель питания, входящий в комплект поставки.



НЕ устанавливайте аппарат в положение, в котором кабель будет натянут или на него будет воздействовать нагрузка. Это может привести к повреждению или износу кабеля.



НЕ эксплуатируйте аппарат, если кабель питания поврежден или изношен. Это может привести к поражению током или возникновению пожара.



Компания Brother настоятельно рекомендует НЕ использовать удлинительный шнур любого другого типа.

Техническое обслуживание аппарата

ПРЕДУПРЕЖДЕНИЕ



НЕ пытайтесь самостоятельно ремонтировать данный аппарат, так как при открытых или снятых крышках возникает опасность поражения током и другие риски; кроме того, это может привести к аннулированию гарантии. В случае возникновения каких-либо проблем с вашим устройством обратитесь в службу поддержки клиентов Brother или к местному дилеру Brother.



Если аппарат падал или его корпус был поврежден, возможен риск поражения током. Отключите аппарат от электрической розетки и обратитесь в службу поддержки клиентов компании Brother или к дилеру Brother.



Если аппарат сильно нагрелся, дымится, выделяет сильный запах или на него была пролита вода, немедленно отключите его от электрической розетки. Обратитесь в службу поддержки клиентов Brother или к местному дилеру Brother.

ВАЖНАЯ ИНФОРМАЦИЯ

Если при соблюдении инструкций по эксплуатации аппарат работает плохо, выполните настройку только тех функций, которые описаны в инструкции по эксплуатации. Неправильная настройка других функций может привести к повреждению аппарата. Для восстановления его нормальной работы может потребоваться серьезный ремонт с привлечением квалифицированного специалиста.

Гарантия и обязательства

Никакая содержащаяся в настоящем документе информация не изменяет ни одну из существующих гарантий на устройство и не может расцениваться в качестве дополнительной гарантии на него. Несоблюдение техники безопасности, описанной в данном руководстве, может привести к аннулированию гарантии на устройство.

Информация о разрешенном использовании (только для моделей MFC)

ДАННОЕ ОБОРУДОВАНИЕ ПРЕДНАЗНАЧЕНО ДЛЯ РАБОТЫ С ДВУХПРОВОДНОЙ АНАЛОГОВОЙ ЛИНИЕЙ ТФОП, ОСНАЩЕННОЙ СООТВЕТСТВУЮЩИМ РАЗЪЕМОМ.

Компания Brother уведомляет пользователей о том, что это изделие может не функционировать надлежащим образом в стране, иной чем та, в которой аппарат был первоначально куплен, и не гарантирует работу аппарата при использовании его с общественными телекоммуникационными линиями в других странах.

Декларация соответствия (только для стран Европы)

Мы, компания Brother Industries, Ltd., расположенная по адресу 15-1, Naeshiro-cho, Mizuho-ku, Nagoya 467-8561 Japan (Япония), заявляем, что данное устройство соответствует основным требованиям всех соответствующих директив и правил, применимых в Европейском Сообществе.

Декларацию соответствия можно загрузить на нашем веб-сайте. Перейдите по адресу <http://solutions.brother.com/> и выполните следующие действия:

- выберите “Europe”
- выберите свою страну
- выберите модель
- выберите “Руководства.”

Декларация соответствия директиве 1999/5/ЕС (Директива о радиоаппаратуре и оборудовании телекоммуникационных терминалов, только для Европы) (Применима для моделей с телекоммуникационными или радиоинтерфейсами)

Мы, компания Brother Industries, Ltd., расположенная по адресу 15-1, Naeshiro-cho, Mizuho-ku, Nagoya 467-8561 Japan (Япония), заявляем, что данные устройства соответствуют положениям директивы 1999/5/ЕС о радиоаппаратуре и оборудовании телекоммуникационных терминалов. Копию Декларации соответствия можно загрузить, следуя указаниям в разделе Декларации соответствия (только для Европы).

Спецификация IEC60825-1:2007 (только для моделей 220-240 В)

Этот аппарат является лазерным изделием класса 1 согласно спецификациям IEC60825-1:2007. Этикетка, показанная ниже, приклеивается в странах, где это необходимо.

Данный аппарат оснащен лазерным диодом класса 3В, который является источником невидимого лазерного излучения в сканере. Ни при каких условиях не открывайте крышку сканера.



Внутреннее лазерное излучение

Длина волны: 770 – 800 нм

Выход: максимум 25 мВт.

Класс лазера: класс 3В

ПРЕДУПРЕЖДЕНИЕ

Использование функций, настроек или выполнение операций, не предусмотренных в данном руководстве, может привести к опасному воздействию радиации.

Беспроводная сеть (Только модели с функцией беспроводного подключения к сети)

Для применения в помещении

Отключение аппарата

ОСТОРОЖНО

Этот аппарат должен быть установлен вблизи легко доступной электрической розетки. В экстренной ситуации необходимо вынуть кабель питания из электрической розетки, чтобы полностью отключить питание.

Сетевое подключение

ОСТОРОЖНО

НЕ подключайте данный аппарат к локальной сети, в которой могут иметь место скачки напряжения.

Радиопомехи

Данный аппарат соответствует требованиям EN55022 (Публикация 22 CISPR)/Класс В.

Декларация соответствия международному стандарту ENERGY STAR®

Международная программа ENERGY STAR® направлена на разработку и популяризацию энергосберегающего офисного оборудования.

Являясь партнером программы ENERGY STAR®, корпорация Brother Industries, Ltd. установила, что данное изделие отвечает требованиям программы ENERGY STAR® по эффективному использованию энергии.



Технический регламент Таможенного союза



Декларація про Відповідність (Ukrainian)
Вимогам Технічного Регламенту Обмеження Використання деяких Небезпечних Речовин в
електричному та електронному обладнанні
(затвердженого Постановою №1057 Кабінету Міністрів України)

Виріб відповідає вимогам Технічного Регламенту Обмеження Використання деяких Небезпечних Речовин в електричному та електронному обладнанні (ТР ОБНР).

Вміст небезпечних речовин у випадках, не обумовлених в Додатку №2 ТР ОБНР:

1. свинець (Pb) – не перевищує 0,1 % ваги речовини або в концентрації до 1000 частин на мільйон;
2. кадмій (Cd) – не перевищує 0,01 % ваги речовини або в концентрації до 100 частин на мільйон;
3. ртуть (Hg) – не перевищує 0,1 % ваги речовини або в концентрації до 1000 частин на мільйон;
4. шестивалентний хром (Cr^{6+}) – не перевищує 0,1 % ваги речовини або в концентрації до 1000 частин на мільйон;
5. полібромбіфеноли (PBB) – не перевищує 0,1 % ваги речовини або в концентрації до 1000 частин на мільйон;
6. полібромдефенілові ефіри (PBDE) – не перевищує 0,1 % ваги речовини або в концентрації до 1000 частин на мільйон.

Декларация о соответствии (Russian)
требованиям Технического регламента об ограничении использования некоторых вредных веществ в
электрическом и электронном оборудовании
(утверждённого Постановлением №1057 Кабинета Министров Украины)

Изделие соответствует требованиям Технического Регламента об Ограничении Использования некоторых Вредных Веществ в электрическом и электронном оборудовании (ТР ОИВВ).

Содержание вредных веществ в случаях, не предусмотренных Дополнением №2 ТР ОИВВ:

1. свинец (Pb) – не превышает 0,1 % веса вещества или в концентрации до 1000 миллионных частей;
2. кадмий (Cd) – не превышает 0,01 % веса вещества или в концентрации до 100 миллионных частей;
3. ртуть (Hg) – не превышает 0,1 % веса вещества или в концентрации до 1000 миллионных частей;
4. шестивалентный хром (Cr^{6+}) – не превышает 0,1 % веса вещества или в концентрации до 1000 миллионных частей;
5. полибромбифенолы (ПББ (PBB)) – не превышает 0,1 % веса вещества или в концентрации до 1000 миллионных частей;
6. полибромдифеноловые эфиры (ПБДЭ (PBDE)) – не превышает 0,1 % веса вещества или в концентрации до 1000 миллионных частей.

Declaration of Conformity (English)
with the requirements of Technical Regulation on the Restriction Of the use of certain Hazardous Substances
in Electrical and Electronic Equipment
(adopted by Order №1057 of Cabinet of Ministers of Ukraine)

The Product is in conformity with the requirements of Technical Regulation on the Restriction Of the use of certain Hazardous Substances in electrical and electronic equipment (TR on RoHS).

The content of hazardous substance with the exemption of the applications listed in the Annex №2 of TR on RoHS:

1. Lead (Pb) – not over 0,1wt % or 1000wt ppm;
2. Cadmium (Cd) – not over 0,01wt % or 100wt ppm;
3. Mercury (Hg) – not over 0,1wt % or 1000wt ppm;
4. Hexavalent chromium (Cr^{6+}) – not over 0,1wt % or 1000wt ppm;
5. Polybrominated biphenyls (PBBs) – not over 0,1wt % or 1000wt ppm;
6. Polybrominated diphenyl ethers (PBDEs) – not over 0,1wt % or 1000wt ppm.

Товарные знаки

Brother является товарным знаком компании Brother Industries, Ltd.

Microsoft, Windows, Windows NT, Windows Vista, Windows Server, Internet Explorer и Outlook являются зарегистрированными товарными знаками или товарными знаками корпорации Майкрософт в США и/или других странах.

Apple, Macintosh, Mac OS, iPad, iPhone, iOS, iPod touch и OS X являются товарными знаками компании Apple Inc., зарегистрированными в США и других странах.

Linux является зарегистрированным товарным знаком Линуса Торвальдса (Linus Torvalds) в США и других странах.

UNIX является зарегистрированным товарным знаком Open Group в США и других странах.

Intel является товарным знаком корпорации Intel Corporation в США и/или других странах.

Adobe, Illustrator, PostScript и PostScript 3 являются зарегистрированными товарными знаками или товарными знаками Adobe Systems Incorporated в США и/или других странах.

Wi-Fi, Wi-Fi Alliance и Wi-Fi Protected Access являются зарегистрированными товарными знаками Wi-Fi Alliance.

WPA, WPA2, Wi-Fi Protected Setup, Wi-Fi Direct и Wi-Fi Protected Setup являются товарными знаками Wi-Fi Alliance.

FLICKR является зарегистрированным товарным знаком компании Yahoo! Inc.

AOSS является товарным знаком корпорации Buffalo Inc.

Android, Google Cloud Print, Google Drive, Google Play и Picasa Web Albums являются товарными знаками компании Google Inc. Использование этих товарных знаков регулируется Google Permissions.

Nuance, логотип Nuance, PaperPort и ScanSoft являются товарными знаками или зарегистрированными товарными знаками компании Nuance Communications, Inc. или ее аффилированных компаний в США и/или других странах.

Firefox является зарегистрированным товарным знаком компании Mozilla Foundation.

EVERNOTE и эмблема Evernote Elephant являются товарными знаками компании Evernote Corporation и используются по лицензии.

Все компании, программное обеспечение которых упоминается в данном руководстве, предоставляют доступ к программному обеспечению, являющемуся их собственностью, на условиях соответствующих лицензионных соглашений по программному обеспечению.

Любые коммерческие наименования и торговые наименования компаний, которые можно найти в изделиях компании Brother, а также в сопутствующей документации и любых других материалах, являются товарными знаками или зарегистрированными товарными знаками соответствующих компаний.

Замечания о лицензировании программ с открытым исходным кодом

К данному аппарату прилагается программное обеспечение с открытым исходным кодом.

Посетите веб-сайт Brother Solutions Center по адресу <http://solutions.brother.com/> для просмотра примечаний о лицензировании программ с открытым исходным кодом и информации об авторских правах.

Авторское право и лицензия

© Brother Industries, Ltd, 2014. Все права защищены.

Это изделие содержит программное обеспечение, разработанное следующими поставщиками.

© PACIFIC SOFTWARES, INC., 1983-1998. ВСЕ ПРАВА ЗАЩИЩЕНЫ.

© Devicescape Software, Inc., 2008. Все права защищены.

Данное изделие содержит программное обеспечение KASAGO TCP/IP, разработанное компанией ZUKEN ELMIC, Inc.

Дополнительная информация

FlashFX[®] является зарегистрированным товарным знаком корпорации Datalight, Inc.

© FlashFX[®] Datalight, Inc., 1998-2010

Патентное ведомство США 5,860,082/6,260,156

FlashFX[®] Pro[™] является товарным знаком корпорации Datalight, Inc.

Reliance[™] является товарным знаком корпорации Datalight, Inc.

Datalight[®] является зарегистрированным товарным знаком корпорации Datalight, Inc.

© Datalight, Inc., 1989-2010. Все права защищены

Служба поддержки клиентов Brother

Служба поддержки клиентов

Посетите сайт <http://www.brother.com/> для получения контактной информации местных офисов компании Brother.

Адреса сервисных центров

Адреса сервисных центров в вашей стране можно узнать в местном представительстве Brother. Адреса и телефоны местных представительств можно найти на веб-сайте <http://www.brother.com/>, выбрав соответствующую страну.

Незаконное использование копировального оборудования (только для моделей MFC и DCP)

Создание копий некоторых материалов или документов в целях мошенничества является преступлением. Ниже приведен неполный список документов, создание копий которых может являться незаконным. При наличии сомнений относительно конкретного материала или документа советуем обратиться к юристу-консультанту и/или в соответствующие правовые органы.

- Валюта
- Облигации или другие свидетельства о долговом обязательстве
- Депозитный сертификат
- Документы или чертежи вооруженных сил
- Паспорта
- Почтовые марки (гашеные или негашеные)
- Иммиграционные документы
- Социальные карты
- Чеки или платежные поручения, выданные государственными учреждениями
- Идентифицирующие карточки или значки

Кроме того, в соответствии с законами некоторых стран запрещено копирование водительских удостоверений и/или паспортов транспортного средства.

Запрещается копировать материалы, защищенные законами об авторском праве, за исключением частей, являющихся исключением в рамках принципа добросовестного ведения сделок. Создание нескольких копий будет расценено как злоупотребление конфиденциальной информацией. Произведения искусства равноценны материалам, защищенным законами об авторском праве.

brother



www.brotherearth.com