

Three overlapping circles in shades of blue are located on the left side of the page, partially overlapping the title. The circles are arranged from left to right, with the leftmost being the darkest blue and the rightmost being the lightest blue.

# Guia de Segurança de Produto

(HL-L2300D / HL-L2340DW / HL-L2360DN / HL-L2365DW / DCP-L2500D /  
DCP-L2520DW / DCP-L2540DN / DCP-L2560DW / MFC-L2700DW /  
MFC-L2720DW / MFC-L2740DW)

Brother Industries, Ltd.

15-1, Naeshiro-cho, Mizuho-ku, Nagoya 467-8561, Japão

Leia este guia antes de tentar utilizar o produto ou antes de tentar efetuar qualquer tipo de manutenção. A inobservância destas instruções pode resultar num risco acrescido de incêndio, choques elétricos, queimaduras ou asfixia. A Brother não se responsabiliza por danos resultantes do facto de o proprietário do produto não ter seguido as instruções indicadas neste guia.

## Como utilizar este manual:

- 1 Leia todo o manual antes de utilizar o produto e guarde-o para referência futura.
- 2 Siga cuidadosamente todas as instruções incluídas neste manual e respeite sempre todos os avisos e instruções marcados no produto.
- 3 Se tiver alguma dúvida relativamente à utilização do produto após ler este manual, consulte o Serviço de Apoio ao Cliente da Brother ou o seu Revendedor Brother local.
- 4 Para garantir que compreende todas as instruções, estude os símbolos e as convenções utilizados na documentação.

# Símbolos e convenções utilizados nesta documentação

Os símbolos e as convenções seguintes são utilizados ao longo da documentação.

Siga todos os avisos e instruções assinalados no produto.

## **ADVERTÊNCIA**

ADVERTÊNCIA indica uma situação potencialmente perigosa que, se não for evitada, pode resultar em morte ou ferimentos graves.

## **AVISO**

AVISO indica uma situação potencialmente perigosa que, se não for evitada, pode resultar em ferimentos ligeiros ou moderados.

## **IMPORTANTE**

IMPORTANTE indica uma situação potencialmente perigosa que pode resultar em acidentes com danos exclusivamente materiais ou perda da funcionalidade do produto.

## **NOTA**

NOTA especifica o ambiente operativo, condições de instalação ou condições especiais para utilização.


**Negrito** O tipo de letra negrito identifica botões específicos do painel de controlo do produto ou que aparecem no ecrã do computador.


*Itálico* O tipo de letra itálico destaca um ponto importante ou remete-o para um tópico associado.


Courier New Texto no tipo de letra Courier New identifica mensagens no LCD do produto.


## **NOTA**

- Estes modelos não estão disponíveis em todos os países.
- As figuras deste guia ilustram o HL-L2340DW e MFC-L2700DW.

 Os ícones de Perigo Elétrico alertam para possíveis choques elétricos.

 Os ícones de Perigo de Incêndio alertam para a possibilidade de incêndio.

 Os ícones de superfície quente indicam que não deve tocar em partes do produto que estão quentes.

 Os ícones de proibição indicam operações que não podem ser executadas.

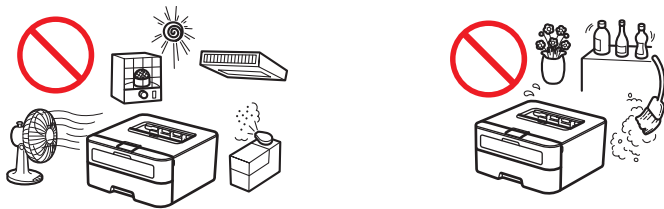
# Nota de compilação e publicação

Este manual foi compilado e publicado com a intenção de fornecer as mais recentes informações de segurança relativas ao produto no momento da publicação. A informação contida neste manual pode estar sujeita a alterações.

Para obter o manual mais recente, visite-nos em <http://support.brother.com>.

## Escolha uma localização segura para o seu produto

### ⚠ ADVERTÊNCIA



Escolha um local onde a temperatura permaneça entre 10 °C e 32 °C e a humidade entre 20% e 80%, sem condensação.

---



NÃO exponha o produto a luz solar direta, excesso de calor, chamas vivas, gases corrosivos, humidade ou pó. Se o fizer, pode criar o risco de choque elétrico, curto-circuito ou incêndio. Pode ainda danificar o produto e/ou inutilizá-lo.

---



NÃO coloque o produto próximo de aquecedores, aparelhos de ar condicionado, ventoinhas elétricas, frigoríficos ou água. Se o fizer, pode criar o risco de choque elétrico, curto-circuito ou incêndio, pois a água pode entrar em contacto com o produto (incluindo a condensação causada por equipamento de aquecimento/ar condicionado/ventilação).

---



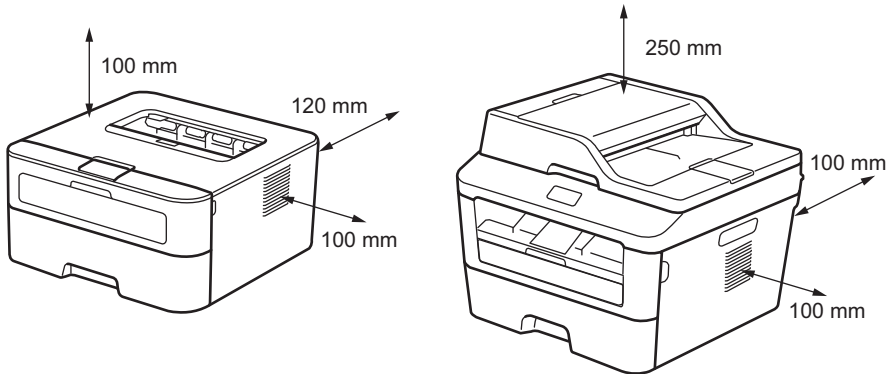
NÃO coloque o produto próximo de químicos ou num local onde possa ocorrer o derramamento de químicos. Em particular, os solventes ou líquidos orgânicos podem derreter ou dissolver a estrutura e/ou os cabos, provocando o risco de incêndio ou choque elétrico. Podem também avariar o produto ou descolorá-lo.



NÃO coloque o produto num local que bloqueie ou obstrua alguma das ranhuras ou aberturas existentes no produto. Essas ranhuras e aberturas existem para ventilação. Se bloquear a ventilação do produto, pode criar um risco de sobreaquecimento e/ou de incêndio.

Em vez disso:

- Mantenha um espaço mínimo livre à volta do equipamento, como indicado na ilustração.



- Coloque o produto numa superfície sólida e nivelada.
- NÃO coloque este produto perto ou sobre um radiador ou aquecedor.
- NÃO coloque este produto dentro de um armário, a não ser que disponha de uma ventilação adequada.

## **⚠ AVISO**

Coloque o produto num ambiente devidamente ventilado.

---

Este produto emite algumas substâncias químicas durante a impressão e, se for utilizado durante períodos prolongados ou em áreas mal ventiladas, pode causar a emissão de gases com odor, como o ozono. Coloque o produto numa área bem ventilada para obter o melhor desempenho e o melhor conforto.

---

Evite colocar o produto numa zona movimentada. Se tiver de o colocar numa zona muito movimentada, certifique-se de que o produto fica num local seguro onde não possa cair acidentalmente se for tocado, o que poderia causar ferimentos em si ou noutras pessoas e danos graves no produto. Certifique-se também de que os cabos ficam presos para impedir que alguém possa tropeçar neles.

---

NÃO coloque objetos pesados em cima do produto.

---

NÃO coloque este produto sobre um suporte, uma mesa ou uma superfície instável. O produto é pesado e pode cair, provocando ferimentos no utilizador e danos graves no produto. Nos produtos MFC e DCP, existe um risco acrescido de ferimentos se o vidro do digitalizador partir. Principalmente se tiver crianças, certifique-se de que o produto fica colocado numa posição segura.

---

Coloque o produto numa superfície plana, nivelada e estável, não sujeita a choques e vibrações, como uma secretária. Coloque o produto perto de uma tomada telefónica (apenas MFC) e de uma tomada elétrica normal com ligação à terra.

---

## **IMPORTANTE**

---

- NÃO ligue o produto a tomadas elétricas controladas por interruptores de parede ou temporizadores automáticos, ou que se encontrem no mesmo circuito de grandes aparelhos, como um ar condicionado, uma fotocopiadora, uma destruidora de papel, etc., que possam perturbar a fonte de alimentação.
  - NÃO coloque objetos em cima do produto. Se o fizer, pode aumentar o risco de sobreaquecimento no caso de o produto avariar.
  - NÃO coloque à frente do produto qualquer objeto que possa bloquear os documentos impressos ou os faxes (apenas MFC).
  - NÃO coloque o produto perto de fontes de interferência, como altifalantes ou as unidades base de telefones sem fios que não sejam da Brother. Se o fizer, isso pode interferir com o funcionamento dos componentes eletrónicos do produto.
  - Um corte da energia elétrica pode apagar informações da memória do produto.
-

# Precauções gerais

## ADVERTÊNCIA

Na embalagem do produto são utilizados sacos de plástico. Para evitar o risco de asfixia, mantenha estes sacos afastados de bebés e crianças. Os sacos de plástico não são para brincar.

---

(Apenas para modelos com função de LAN sem fios)

NÃO utilize o produto perto de equipamento médico eléctrico. A onda de rádio emitida pelo produto pode afetar o equipamento eléctrico médico e provocar uma avaria, que pode resultar em acidente médico.

---

Para utilizadores com pacemaker

Este produto gera um campo magnético fraco. Se sentir sintomas não habituais com o seu pacemaker quando estiver perto do produto, afaste-se do produto e procure um médico imediatamente.

---



NÃO utilize este produto durante uma tempestade eléctrica. Pode haver um risco reduzido de choque eléctrico devido à trovoada.

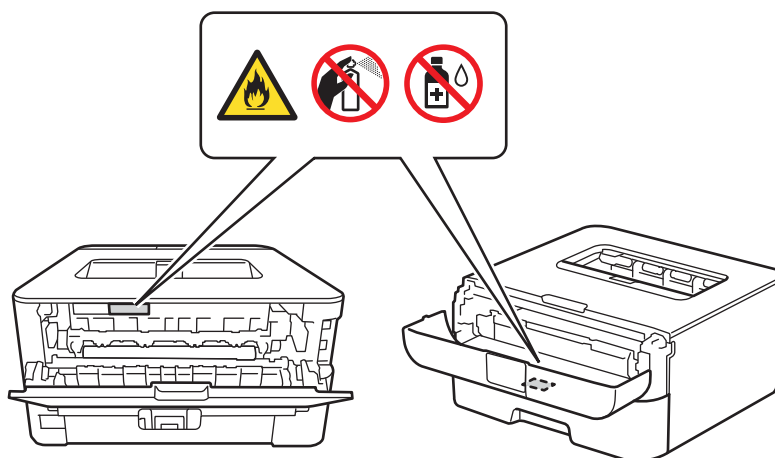
---



NÃO coloque um cartucho de toner ou um conjunto de cartucho de toner e unidade do tambor numa fogueira. Existe o risco de explosão e ferimentos resultantes.



NÃO utilize quaisquer substâncias inflamáveis, nem qualquer tipo de spray ou líquido/solvente orgânico que contenha álcool ou amoníaco para limpar o interior ou o exterior do equipamento. Se o fizer, pode causar um incêndio ou choque elétrico. Em vez disso, utilize apenas um pano seco que não largue pelos.



NÃO tente utilizar o produto se existir um encravamento de papel ou pedaços de papel no interior do produto. O contacto prolongado do papel com a unidade de fusão pode causar incêndio.



NÃO utilize o aspirador para limpar resíduos de toner que tenha entornado. Se o fizer, o pó do toner poderá inflamar-se dentro do aspirador e provocar um incêndio. Limpe cuidadosamente o pó do toner com um pano seco, macio e que não largue pelos, e cumpra os regulamentos locais para o deitar fora.

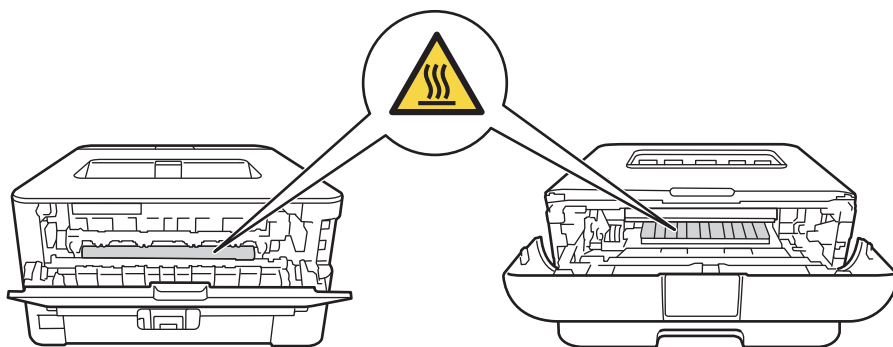


Desligue o produto da tomada de parede antes de limpar o produto e o vidro do digitalizador (apenas MFC e DCP). Não utilize produtos de limpeza líquidos ou aerossóis. Para limpar, utilize um pano seco, macio e que não largue pelos.

---

 **SUPERFÍCIE QUENTE**

Depois de utilizar o produto, algumas peças internas do mesmo estarão extremamente quentes. Aguarde pelo menos 10 minutos para que o produto arrefeça antes de tocar nas respetivas peças internas.

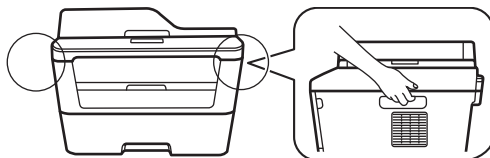




## **⚠ AVISO**

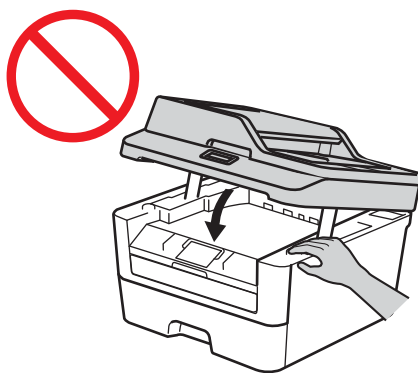
(apenas MFC e DCP)

Quando deslocar o produto, agarre as pegas laterais que se encontram sob o digitalizador. NÃO transporte o produto segurando-o por baixo.



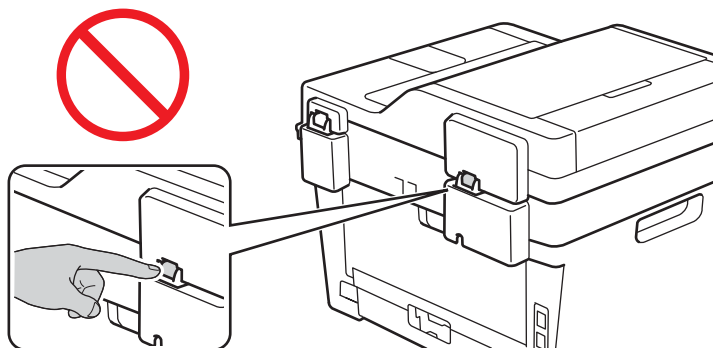
(apenas MFC e DCP)

Algumas áreas do produto podem causar ferimentos se as tampas (sombreadas) forem fechadas com força. Tenha cuidado quando colocar uma mão nas zonas indicadas nas ilustrações; NÃO feche as tampas com demasiada força.



(apenas MFC e DCP)

Para evitar magoar-se, não coloque os dedos nas zonas indicadas nas ilustrações.



Se não pretender utilizar o produto durante bastante tempo e não pretender receber faxes, desligue-o da tomada elétrica.

---

NÃO tente desmontar um cartucho de toner. Se ocorrer alguma fuga de pó de toner, evite inalá-lo e não permita que entre em contacto com a sua pele. Se acontecer alguma destas coisas, consulte as Folhas de Dados de Segurança (SDS) em <http://sds.brother.co.jp/sdsapp/index.html>.

---

Mantenha o cartucho de toner fora do alcance de crianças. Se alguma pessoa ingerir pó de toner, procure imediatamente um médico e consulte as Folhas de Dados de Segurança (SDS) em <http://sds.brother.co.jp/sdsapp/index.html>.

---

Recomendamos que coloque o conjunto de cartucho de toner e unidade do tambor sobre uma superfície plana e limpa, com um papel descartável por baixo, para a eventualidade de derramar ou espalhar toner acidentalmente. Se o toner se espalhar nas suas mãos ou roupa, limpe ou lave imediatamente com água fria.

---

Se o toner entrar em contacto com a sua pele, siga estas instruções:

- Inalação

Obtenha atenção médica imediata. No caso de acidente com inalação, transporte a pessoa acidentada para o ar livre e mantenha-a em repouso.

- Contacto com a pele

Remova o vestuário contaminado imediatamente e lave a pele afetada com bastante água ou água com sabão.

- Contacto com os olhos

Obtenha atenção médica. Se a substância tiver entrado para os olhos, lave imediatamente com bastante água durante, pelo menos, 15 minutos.

- Ingestão

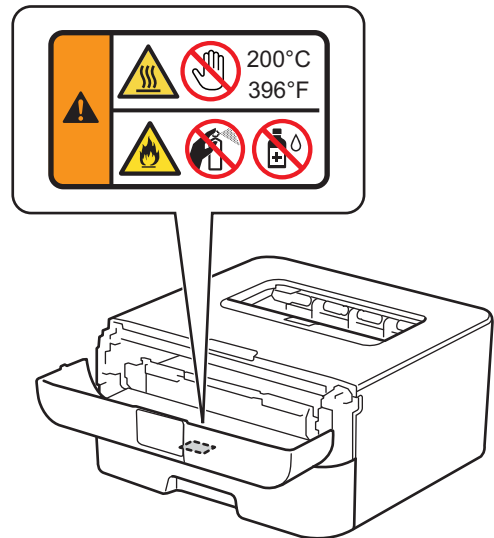
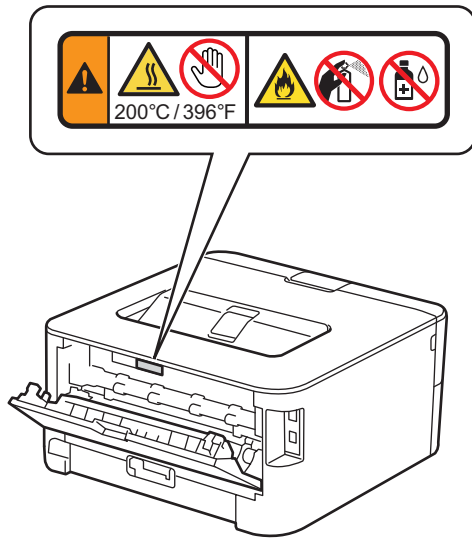
Obtenha atenção médica imediata. Lave a boca com água e beba 200 - 300 ml (um copo) de água.

Para obter mais informações de segurança relativas aos toners utilizados no produto, visite o endereço web seguinte para ler as Folhas de Dados de Segurança (SDS) <http://sds.brother.co.jp/sdsapp/index.html>.

---

## IMPORTANTE

NÃO remova nem danifique quaisquer etiquetas de precaução ou aviso existentes no interior do produto.

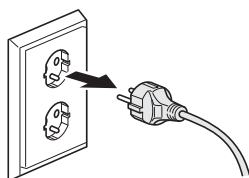


## Ligar o produto com segurança

### ⚠ ADVERTÊNCIA



Existem elétrodos de alta voltagem dentro do produto. Antes de limpar o interior do produto, certifique-se de que desligou o fio da linha telefónica primeiro (apenas MFC) e, em seguida, o cabo de alimentação da tomada eléctrica. Com isto, evitará sofrer um choque eléctrico.



NÃO utilize o cabo de alimentação CA para puxar a ficha para fora da tomada eléctrica, nem para a empurrar para dentro da tomada de parede; utilize as pontas dos dedos na própria ficha.



NÃO manuseie a ficha do cabo com as mãos molhadas. Se o fizer, pode sofrer um choque eléctrico.



Certifique-se sempre de que a ficha está totalmente inserida.



Este produto deve ser ligado a uma fonte de alimentação CA dentro dos limites indicados na etiqueta da voltagem. NÃO o ligue a uma fonte de alimentação CC ou a um inversor. Em caso de dúvida, contacte um electricista qualificado.



Este produto está equipado com uma ficha de 3 pinos com ligação à terra. Esta ficha encaixa apenas numa tomada elétrica com ligação à terra. Trata-se de uma função de segurança. Se não conseguir inserir a ficha na tomada, contacte um electricista para substituir a tomada obsoleta. **NÃO** anule a finalidade da ficha com ligação à terra.

---



(apenas MFC)

Nunca toque em fios de telefone ou terminais expostos, a não ser que tenha desligado a linha telefónica da tomada de parede. Nunca ligue o fio da linha telefónica durante uma tempestade com relâmpagos, nem o utilize se estiver danificado. Não utilize uma tomada telefónica de parede num local úmido ou que possa ficar úmido, por exemplo, atrás de um frigorífico ou outro equipamento que produza condensação. Se o fizer, pode sofrer um choque elétrico.

---



**NÃO** coloque este produto numa posição onde o cabo fique esticado ou sofra algum outro tipo de tensão. Se o fizer, o cabo pode puir ou sofrer desgaste.

---



**NÃO** utilize o produto se o cabo de alimentação estiver desgastado ou danificado. Se o fizer, pode sofrer um choque elétrico ou provocar um incêndio.

---



- **NÃO** coloque qualquer objeto em cima do cabo de alimentação.
  - **NÃO** coloque este produto num local onde as pessoas possam pisar o cabo.
  - **NÃO** coloque este produto numa posição na qual o cabo fique esticado ou sofra algum tipo de tensão, porque pode ficar desgastado ou puído.
- 



**NÃO** utilize qualquer cabo (ou dispositivo opcional) que não seja especificamente recomendado. Poderá provocar um incêndio e ferimentos. A instalação deve ser efetuada corretamente conforme indicado no manual do utilizador.

---



A Brother recomenda vivamente que **NÃO** utilize nenhum tipo de extensão.



NÃO permita que qualquer tipo de líquido entre em contacto com a ficha ou a tomada elétrica.

---



NÃO permita que a ficha, a tomada elétrica ou o produto acumulem pó.

---

# Manutenção do produto

## ADVERTÊNCIA

NÃO tente reparar este produto porque abrir ou retirar tampas pode expô-lo a pontos de voltagem perigosos e outros riscos que podem anular a garantia. Se o seu produto apresentar algum problema, contacte o Serviço de Apoio ao Cliente da Brother ou o seu Revendedor Brother local.

---



Se o produto tiver caído ou a caixa tiver sido danificada, existe a possibilidade de sofrer um choque elétrico. Desligue o produto da tomada elétrica e contacte o Serviço de Apoio ao Cliente da Brother ou o seu Revendedor Brother local.

---



Se ocorrer alguma entrada de água, outro líquido ou algum objeto metálico no produto, desligue imediatamente o produto da tomada elétrica de corrente alternada e contacte o Serviço de Apoio ao Cliente da Brother ou o seu Revendedor Brother local.

---

Se o produto ficar anormalmente quente, libertar fumo, gerar odores fortes, ou se derramar acidentalmente algum líquido sobre ele, desligue-o imediatamente da tomada elétrica. Contacte o Serviço de Apoio ao Cliente da Brother ou o seu Revendedor Brother local.

---

## IMPORTANTE

Se o produto não funcionar normalmente quando as instruções de funcionamento são seguidas, ajuste apenas os controlos que são abrangidos pelas instruções de funcionamento. O ajuste incorreto de outros controlos pode causar danos e exige muitas vezes o vasto trabalho de um técnico qualificado para que o produto volte a funcionar normalmente.

---

## Garantia do Produto e Responsabilidade

Nenhuma informação contida neste manual poderá afetar a garantia de qualquer produto ou ser interpretada como concedendo alguma outra garantia do produto. Qualquer incumprimento das instruções de segurança contidas neste manual pode invalidar a garantia do seu produto.

### ADVERTÊNCIA



NÃO utilize este produto na proximidade de água, por exemplo, perto de banheiras, lavatórios, pias de cozinha, máquinas de lavar, numa cave úmida ou perto de piscinas.



Utilize apenas o cabo de alimentação fornecido com este produto.

## Desligar o dispositivo

### AVISO

Este produto tem de ser instalado junto a uma tomada elétrica facilmente acessível. Em caso de emergência, tem de desligar o cabo de alimentação da tomada elétrica para interromper totalmente a corrente.

## Informação sobre Aprovações (apenas MFC)

ESTE EQUIPAMENTO FOI CONCEBIDO PARA FUNCIONAR COM UMA LINHA PSTN ANALÓGICA BIFÁSICA COM O CONECTOR ADEQUADO.

A Brother avisa que este produto pode não funcionar corretamente num país que não aquele onde foi adquirido originalmente e não oferece nenhuma garantia no caso deste produto ser utilizado nas linhas de telecomunicações públicas de outro país.



## **Declaração de Conformidade (apenas Europa)**

---

Nós, Brother Industries, Ltd.,  
com sede em 15-1, Naeshiro-cho, Mizuho-ku, Nagoya 467-8561, Japão,  
declaramos que este produto está em conformidade com os requisitos essenciais das diretivas e dos regulamentos relevantes da União Europeia.

A Declaração de Conformidade (DoC) pode ser descarregada a partir do nosso sítio web. Visite <http://support.brother.com> e:

- selecione Europe
- selecione o país
- selecione “Manuais”
- selecione o seu modelo.

A declaração será descarregada na forma de ficheiro PDF.

## **Declaração de Conformidade para a Diretiva R&TTE (Rádio e Telecomunicações) 1999/5/CE (apenas Europa) (Aplicável aos modelos equipados com interfaces de comunicação e/ou rádio)**

---

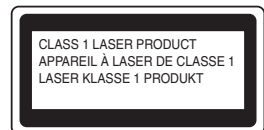
Nós, Brother Industries, Ltd.,  
com sede em 15-1, Naeshiro-cho, Mizuho-ku, Nagoya 467-8561, Japão,  
declaramos que estes produtos estão em conformidade com as disposições da Diretiva R&TTE 1999/5/CE. Pode obter uma cópia da Declaração de Conformidade seguindo as instruções indicadas na secção Declaração de Conformidade (apenas Europa).

## **Especificação IEC60825-1:2007 (apenas para modelos de 220-240 V)**

---

Este é um produto laser de Classe 1 conforme definido nas especificações IEC60825-1:2007. A etiqueta ilustrada em baixo está colocada nos modelos destinados aos países onde é necessária.

Este produto tem um Díodo de Laser de Classe 3B que emite uma radiação laser invisível na Unidade Laser. A Unidade Laser não deve ser aberta em nenhuma circunstância.



### **Radiação laser interna**

Comprimento de onda: 770 - 800 nm

Potência: 25 mW máx.

Classe Laser: Classe 3B

## **⚠ ADVERTÊNCIA**

A utilização de controlos, ajustes ou a execução de procedimentos para além dos especificados neste manual pode resultar numa exposição perigosa a radiações.

### **LAN sem fios (apenas para modelos com função de LAN sem fios)**

---

Esta impressora multifunções/impressora é compatível com LAN sem fios.

### **Ligação de LAN (apenas modelos de rede)**

---

## **⚠ AVISO**

NÃO ligue este produto a uma ligação LAN que esteja sujeita a sobretensões.

### **Interferências de rádio**

---

Este produto está em conformidade com EN55022 (CISPR Publicação 22)/Classe B.

## Informação sobre reciclagem de acordo com a diretiva REEE e a diretiva Baterias

---



Símbolo do produto



Símbolo da pilha

### Apenas União Europeia

O produto/pilha estão assinalados com um dos símbolos de reciclagem indicados. Isso significa que no fim da duração do produto/pilha, deverá deitá-los fora separadamente, num ponto de recolha adequado e não os colocar no lixo doméstico normal.

## Declaração de Qualificação ENERGY STAR® Internacional

---

O objetivo do Programa ENERGY STAR® Internacional consiste em promover o desenvolvimento e a popularização de equipamento de escritório eficiente a nível energético.

Sendo Parceiro ENERGY STAR®, a Brother Industries, Ltd. determinou que este produto obedece às especificações ENERGY STAR® relativas à eficiência energética.



## Marcas comerciais

BROTHER é uma marca comercial ou uma marca comercial registada da Brother Industries, Ltd.

Microsoft, Windows, Windows Vista, Windows Server, Outlook, Internet Explorer e Windows Phone são marcas comerciais ou marcas comerciais registadas da Microsoft Corporation nos Estados Unidos da América e/ou noutros países.

Apple, Macintosh, Safari, Mac OS, iPad, iPhone, iPod touch e OS X são marcas comerciais da Apple Inc., registadas nos Estados Unidos e noutros países.

AirPrint é uma marca comercial da Apple Inc.

Linux é a marca registada da Linus Torvalds nos EUA e noutros países.

UNIX é uma marca comercial registada do The Open Group nos EUA e noutros países.

Intel é uma marca comercial da Intel Corporation nos Estados Unidos e/ou noutros países.

Adobe, Illustrator, PostScript e PostScript 3 são marcas comerciais ou marcas comerciais registadas da Adobe Systems Incorporated nos Estados Unidos e/ou noutros países.

Wi-Fi, Wi-Fi Alliance e Wi-Fi Protected Access são marcas comerciais registadas da Wi-Fi Alliance.

WPA, WPA2, Wi-Fi Protected Setup, o logótipo de Wi-Fi Protected Setup e Wi-Fi Direct são marcas comerciais da Wi-Fi Alliance.

Flickr é uma marca comercial registada da Yahoo! Inc.

AOSS é uma marca comercial da Buffalo Inc.

Android, Google Cloud Print, Google Drive, Picasa Web Albums e Google Play são marcas comerciais da Google Inc. A utilização destas marcas comerciais está sujeita às permissões da Google.

Nuance e PaperPort são marcas comerciais ou marcas comerciais registadas da Nuance Communications, Inc. ou das suas filiais nos Estados Unidos e/ou noutros países.

Mozilla e Firefox são marcas comerciais registadas da Mozilla Foundation.

EVERNOTE é uma marca comercial da Evernote Corporation e é utilizada sob licença.

Cada empresa cujo nome do software é referido neste manual tem um Contrato de Licença de Software específico para os programas de que é proprietária.

**Quaisquer denominações comerciais e nomes de produtos que apareçam em produtos da Brother, documentos afins e quaisquer outros materiais são marcas comerciais ou marcas registadas das respectivas empresas.**

# Observações sobre Licenças de Fonte Aberta

Este produto inclui software de fonte aberta.

Visite o Brother Solutions Center em <http://support.brother.com> para consultar o documento “Informações sobre direitos de autor e observações sobre licenças de fonte aberta”.

## Direitos de autor e licença

©2014 Brother Industries, Ltd. Todos os direitos reservados.

Este produto inclui software desenvolvido pelos fabricantes seguintes:

©1983-1998 PACIFIC SOFTWARES, INC. TODOS OS DIREITOS RESERVADOS.

©2008 Devicescape Software, Inc. Todos os direitos reservados.

Este produto inclui o software “KASAGO TCP/IP” desenvolvido pela ZUKEN ELMIC, Inc.

## Outras informações

FlashFX<sup>®</sup> é uma marca comercial registada da Datalight, Inc.

FlashFX<sup>®</sup> Direitos de autor 1998-2010 Datalight, Inc.

Gabinete de Patentes dos EUA 5,860,082/6,260,156

FlashFX<sup>®</sup> Pro<sup>™</sup> é uma marca comercial da Datalight, Inc.

Reliance<sup>™</sup> é uma marca comercial da Datalight, Inc.

Datalight<sup>®</sup> é uma marca comercial registada da Datalight, Inc.

Direitos de autor 1989-2010 Datalight, Inc., Todos os direitos reservados

## Serviço de Apoio ao Cliente da Brother

### Assistência Técnica ao Cliente

---

Visite <http://www.brother.com> para obter as informações de contacto do seu representante Brother local.

### Locais dos centros de assistência

---

Para saber onde encontrar um centro de assistência no seu país, contacte o representante Brother local. Poderá encontrar informações de contacto como endereços e números de telefone dos representantes locais em <http://www.brother.com> seleccionando o seu país.

## **Utilização ilegal de equipamento de cópia (apenas MFC e DCP)**

É considerado crime fazer reproduções de determinados itens ou documentos com a intenção de cometer fraude. Em seguida, é apresentada uma lista não exaustiva de documentos cujas cópias podem ser ilegais. Sugerimos que consulte o seu advogado e/ou as autoridades legais competentes em caso de dúvida sobre um determinado item ou documento:

- Dinheiro
- Ações ou obrigações
- Certificados de depósito
- Documentos de recruta das Forças Armadas
- Passaportes
- Selos postais (cancelados ou não cancelados)
- Documentos de imigração
- Documentos da segurança social
- Cheques ou notas emitidos por entidades governamentais
- Emblemas ou insígnias de identificação

Além disso, cartas de condução e/ou certificados de condução de veículos não podem ser copiados ao abrigo de determinadas leis nacionais.

As obras protegidas por direitos de autor não podem ser copiadas legalmente, estando sujeitas à exceção constituída pela utilização para fins não comerciais relativamente a excertos de uma obra protegida por direitos de autor. Várias cópias indicariam uma utilização inadequada. As obras de arte devem ser consideradas equivalentes a obras protegidas por direitos de autor.

**brother**



[www.brotherearth.com](http://www.brotherearth.com)