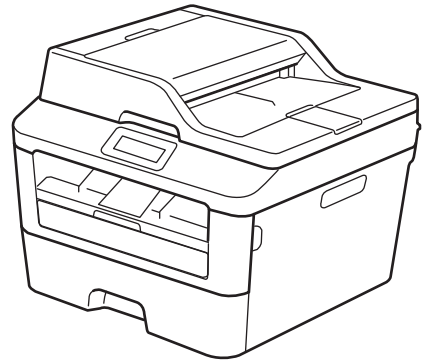




# Manual Básico do Utilizador

**DCP-L2500D**  
**DCP-L2520DW**  
**DCP-L2540DN**  
**MFC-L2700DW**



## **Guia On-line do Utilizador**

O Manual Básico do Utilizador não contém toda a informação sobre o equipamento. Para consultar informação detalhada, leia o Guia On-line do Utilizador em [solutions.brother.com/manuals](http://solutions.brother.com/manuals)



## Se necessitar de contactar o Serviço de Apoio ao Cliente

Preencha estas informações para consultar no futuro:

Número do modelo: DCP-L2500D/DCP-L2520DW/DCP-L2540DN/  
(Assinale o número do MFC-L2700DW  
seu modelo)

Número de série: <sup>1</sup> \_\_\_\_\_

Data de compra: \_\_\_\_\_

Local de compra: \_\_\_\_\_

<sup>1</sup> O número de série encontra-se na parte de trás do equipamento. Guarde este Manual do Utilizador com o recibo de venda como comprovativo da compra, para o caso de roubo, incêndio ou assistência ao abrigo da garantia.

Registe o seu produto online em

<http://www.brother.com/html/registration>

Se registar o seu produto na Brother, ficará registado como proprietário original do produto. O seu registo na Brother:

- pode servir como comprovativo da data de compra do seu aparelho, caso perca o recibo;
- pode suportar um pedido de indemnização de seguro no caso de perda do aparelho coberto pelo seguro;
- irá ajudar-nos a informá-lo sobre melhorias do seu produto e ofertas especiais.

A forma mais cómoda e eficiente de registar o seu produto novo é online, em <http://www.brother.com/html/registration>.

## Obter as atualizações dos controladores mais recentes

Visite a página **Transferências** referente ao seu modelo no Brother Solutions Center em <http://support.brother.com> para descarregar os controladores.

Para manter o desempenho do seu equipamento atualizado, procure as últimas atualizações do firmware nessa página.

# O Guia On-line do Utilizador ajuda a tirar o máximo partido do seu equipamento

## Navegação mais rápida!

- ✓ Caixa de pesquisa
- ✓ Índice de navegação num painel separado

## Abrangente!

- ✓ Todos os tópicos num só manual

## Disposição simplificada!

- ✓ Fornece instruções passo a passo
- ✓ Resumo de funções no topo da página



1. Caixa de pesquisa


2. Navegação

3. Resumo

4. Passo a passo

## Onde posso encontrar este manual?

(Windows®)

Clique em  (Iniciar) > Todos os Programas > Brother > Brother Utilities > Brother MFC-XXXX series > Suporte > Manuais do Utilizador.

(Windows® 8)

Toque ou clique em  (Brother Utilities) > Brother MFC-XXXX series > Suporte > Manuais do Utilizador.

(Selecione o seu modelo na lista pendente se ainda não estiver selecionado.)

(Macintosh ou outras opções)

Visite a página **Manuais** referente ao seu modelo no Brother Solutions Center em <http://support.brother.com> para descarregar os manuais.

# Se tiver dúvidas ou problemas, consulte a secção de perguntas frequentes (FAQ).

Oferece várias formas de pesquisa.

Apresenta perguntas relacionadas para dar mais informação.

Recebe atualizações regulares com base no feedback dos clientes.

## Perguntas mais frequentes e Resolução de problemas

Categorizadas

Populares

Mais recentes

### Instruções / resolução de problemas

- Mensagens de erro ▸ Alimentação de papel/papel encravado
- Impressão ▸ Digitalização ▸ Cópia ▸ Telefone ▸ Fax
- Dispositivo móvel ▸ Cloud

### Configuração / definições

- Configuração do produto ▸ Controlador/software

### Consumíveis e acessórios / manutenção de rotina

- Consumíveis/papel/acessórios ▸ Limpeza

### Outros

- Especificação ▸ Informações relativas ao suporte de sistema operativo
- Vídeo das perguntas mais frequentes

### Procurar por Palavra(s)-chave

Introduza as palavras-chave

Procurar

- Procurar por número de ID da pergunta mais frequente

Categorizadas

Populares

Mais recentes

Uma vez que o Brother Solutions Center é atualizado regularmente, o conteúdo do ecrã apresentado na imagem está sujeito a alterações sem aviso prévio.

**Onde posso encontrar as perguntas frequentes?**

Brother Solutions Center

<http://support.brother.com>

# Definições das notas

Ao longo deste Manual do Utilizador, são utilizados os seguintes símbolos e convenções:

## ADVERTÊNCIA

ADVERTÊNCIA indica uma situação potencialmente perigosa que, se não for evitada, pode resultar em morte ou ferimentos graves.

## AVISO

AVISO indica uma situação potencialmente perigosa que, se não for evitada, pode resultar em ferimentos menores ou moderados.

## IMPORTANTE

IMPORTANTE indica uma situação potencialmente perigosa que, se não evitada, pode resultar em danos materiais ou perda da funcionalidade do produto.

## NOTA

NOTA especifica o ambiente operativo, condições de instalação ou condições especiais para utilização.



Os ícones de sugestão fornecem conselhos úteis e informação suplementar.



Os ícones de risco elétrico alertam-no sobre um possível choque elétrico.



Os ícones de perigo de incêndio alertam para a possibilidade de incêndio.



Os ícones de superfície quente advertem para não tocar nas peças do equipamento que estão quentes.



Os ícones de proibição indicam operações que não podem ser executadas.

### **Negrito**

O estilo negrito identifica botões do painel de controlo do equipamento ou apresentados no ecrã do computador.

### *Itálico*

O estilo itálico chama a atenção para pontos importantes ou remete para um tópico relacionado.

## **Courier New**

O tipo de letra Courier New identifica as mensagens apresentadas no LCD do equipamento.

## **Nota de compilação e publicação**

Este manual foi compilado e publicado com a intenção de fornecer as mais recentes informações de segurança relativas ao produto no momento da publicação. A informação contida neste manual pode estar sujeita a alterações.

Para obter o manual mais recente, visite <http://support.brother.com>.



## Manual Básico do Utilizador

<b>1</b>	<b>Informação geral .....</b>	<b>1</b>
	Visão geral do painel de controlo .....	1
	Aceder ao Brother Utilities .....	7
	Instalação inicial .....	8
	Definir a data e a hora .....	8
	Ajustar o volume do toque .....	8
	Ajustar o volume do beeper .....	8
	Ajustar o volume do altifalante .....	9
<b>2</b>	<b>Manuseamento do papel .....</b>	<b>10</b>
	Colocar papel .....	10
	Colocar papel na gaveta do papel e imprimir .....	10
	Configurar a verificação do tamanho .....	11
	Alterar o tamanho do papel .....	11
	Alterar o tipo de papel .....	12
	Papéis recomendados .....	12
	Utilizar papel especial .....	13
<b>3</b>	<b>Imprimir .....</b>	<b>14</b>
	Imprimir a partir do computador (Windows®) .....	14
	Imprimir um documento (Windows®) .....	14
	Imprimir nos dois lados do papel (Windows®) .....	14
	Imprimir mais de uma página numa única folha de papel (N em 1) (Windows®) .....	15
	Imprimir em envelopes, papel espesso ou etiquetas .....	16
	Imprimir em papel simples, papel fino, papel reciclado ou papel bond a partir da ranhura de alimentação manual .....	18
<b>4</b>	<b>Copiar .....</b>	<b>20</b>
	Copiar um documento .....	20
	Definições de cópia .....	21
	Opção de cópia .....	21
	Copiar várias páginas nos dois lados do papel .....	23
	Copiar um documento de 2 lados com o vidro do digitalizador .....	24
	Copiar ambos os lados de um cartão de identificação para uma página .....	25
<b>5</b>	<b>Digitalizar .....</b>	<b>27</b>
	Digitalizar a partir do computador (Windows®) .....	27

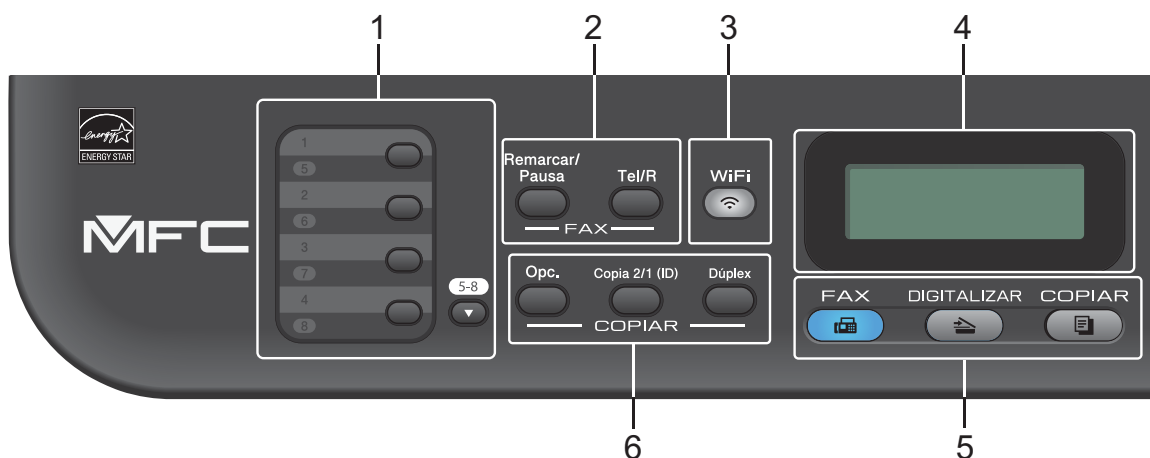
	Guardar fotografias e documentos digitalizados numa pasta como ficheiro PDF com o modo avançado do ControlCenter4 (Windows®) .....	27
	Digitalizar com o botão “Digitalizar” do equipamento Brother .....	28
	Digitalizar com o botão “Digitalizar” do equipamento .....	28
<b>6</b>	<b>Fax .....</b>	<b>30</b>
	Antes de enviar faxes .....	30
	Definir a ID do aparelho .....	30
	Selecionar a Compatibilidade da Linha Telefónica para Interferência e Sistemas VoIP .....	31
	Modos de Receção .....	31
	Selecionar o modo de receção correto .....	33
	Definir o Número de Toques F/T (duplo toque rápido) .....	35
	Definir o número de toques até o equipamento atender (Número de Toques) .....	36
	Guardar números .....	37
	Gravar números para marcação de um toque .....	37
	Gravar números de Marcação rápida .....	37
	Alterar ou eliminar números de Marcação de Um Toque .....	37
	Alterar ou eliminar números de Marcação Rápida .....	38
	Serviços telefónicos e dispositivos externos .....	39
	Voice Mail .....	39
	Voz sobre Protocolo de Internet (VoIP) .....	39
	Ligar um dispositivo de atendimento telefónico (TAD) externo .....	39
	Telefones externos e extensões .....	39
	Enviar e receber um fax com o equipamento .....	40
	Enviar um fax .....	40
	Fax com o computador (PC-FAX) .....	42
	Enviar faxes a partir do seu computador .....	42
	Receber faxes no seu computador (apenas Windows®) .....	42
<b>A</b>	<b>Solução de problemas .....</b>	<b>45</b>
	Identificar o problema .....	45
	Mensagens de erro e de manutenção .....	46
	Problemas de fax e telefone .....	51
	Solução de problemas de fax diferentes .....	52
	Problemas de impressão ou digitalização .....	53
	Encravamentos de documentos e papel .....	55
	Encontrar o documento ou o papel encravado .....	55
	Resolver o encravamento de um documento .....	55
	Resolver o encravamento de um papel .....	56
<b>B</b>	<b>Anexo .....</b>	<b>63</b>
	Como introduzir texto no equipamento Brother .....	63
	Consumíveis .....	65

<b>C</b> Índice remissivo .....	66
---------------------------------	----

## Visão geral do painel de controlo

O painel de controlo varia consoante o modelo.

### MFC-L2700DW



### 1. Botões de Marcação de Um Toque

Guarde e chame até oito números de fax e telefone.

Para aceder aos números de telefone e fax guardados como Marcação de Um Toque de 1 a 4, prima o botão de Marcação de Um Toque atribuído ao número que pretender. Para aceder aos números de telefone e fax guardados como Marcação de Um Toque de 5 a 8, mantenha premido (5-8) enquanto prime o número.

### 2. Botões de Fax

#### Remarcar/Pausa

Prima para marcar os últimos números marcados. Este botão também insere uma pausa na programação de números de marcação rápida ou na marcação manual de um número.

#### Tel/R

Prima **Tel/R** para conversar depois de levantar o auscultador externo durante o toque F/T duplo rápido.

Quando estiver ligado a um PBX, utilize este botão para aceder a uma linha externa, para voltar a contactar um operador ou para transferir uma chamada para outra extensão.

### 3. WiFi

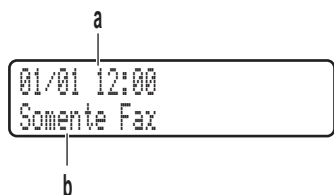
Prima o botão **WiFi** e abra o instalador da ligação sem fios no seu computador. Siga as instruções no ecrã para configurar uma ligação sem fios entre o equipamento e a rede.

Quando a luz **WiFi** acender, o equipamento Brother está ligado a um ponto de acesso sem fios. Quando a luz **WiFi** piscar, a ligação sem fios está desativada ou o equipamento Brother está a estabelecer a ligação a um ponto de acesso sem fios.

#### 4. LCD (ecrã de cristais líquidos)

Apresenta mensagens que ajudam a configurar e utilizar o equipamento.

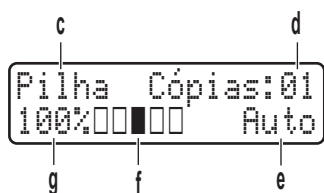
Se o equipamento estiver no Modo Pronto ou no Modo Fax, o LCD apresenta:



a. Data e Hora

b. Modo de Receção

Quando premir **COPIAR**, o LCD apresenta:



c. Tipo de cópia

d. Número de cópias

e. Qualidade

f. Contraste

g. Relação de cópia

#### 5. Botões de modo

##### FAX

Prima para colocar o equipamento no Modo FAX.

##### DIGITALIZAR

Prima para colocar o equipamento no Modo DIGITALIZAR.

##### COPIAR

Prima para colocar o equipamento no Modo COPIAR.

#### 6. Botões de cópia

##### Opc.

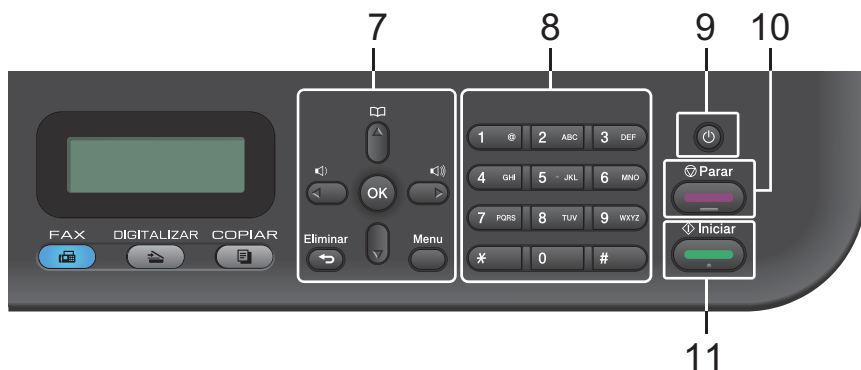
Prima para aceder às definições temporárias de cópia.

##### Copia 2/1 (ID)

Prima para copiar os dois lados de um cartão de identificação para uma só página.

##### Dúplex

Prima para copiar em ambos os lados de uma folha de papel.



## 7. Botões de menu

### Eliminar

Prima para eliminar os dados introduzidos ou cancelar a definição atual.

### Menu

Prima para aceder ao menu de programação das definições do equipamento.

### OK

Prima para guardar as definições do equipamento.

### ◀ ou ▶

Prima para percorrer para trás ou para a frente as seleções do menu.

### ▲ ou ▼

- Prima para percorrer os menus e as opções para cima e para baixo.
- Prima para alterar a resolução no Modo Fax.





Prima  para aceder aos números de Marcação Rápida.

## 8. Teclado de marcação

- Utilize para marcar números de fax e telefone.
- Utilize como teclado para introduzir texto ou caracteres.

## 9. Ligar/Desligar

- Ligue o equipamento premindo .
- Desligue o equipamento premindo e mantendo premido . O LCD apresenta Desligando e permanece ligado durante alguns segundos até se desligar. Se tiver um TAD ou telefone externo ligado, ele estará sempre disponível.

## 10. Parar

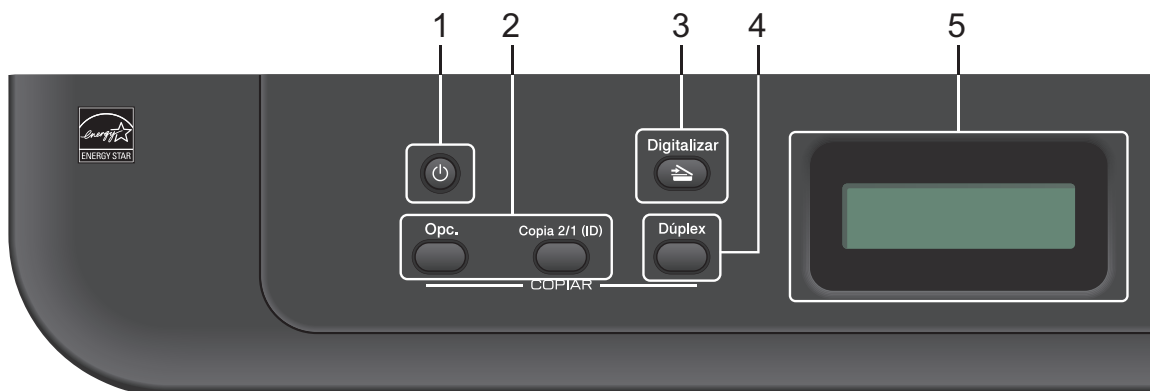
- Prima para parar uma operação.
- Prima para sair de um menu.

## **11. Iniciar**



- Prima para iniciar o envio de faxes.
- Prima para iniciar a cópia.
- Prima para iniciar a digitalização de documentos.

## DCP-L2500D/DCP-L2520DW/DCP-L2540DN

Esta ilustração baseia-se no modelo DCP-L2520DW.



### 1. Ligar/Desligar

- Ligue o equipamento premindo .
- Desligue o equipamento premindo e mantendo premido . O LCD apresenta *Desligando* e permanece ligado durante alguns segundos até se desligar.

### 2. Botões de cópia

#### Opc.

Prima para aceder às definições temporárias de cópia.

#### Cópia 2/1 (ID)

Prima para copiar os dois lados de um cartão de identificação para uma só página.

#### Dúplex (apenas em alguns modelos)

Prima para copiar em ambos os lados de uma folha de papel.

### 3. Digitalizar

Prima para colocar o equipamento no Modo Digitalizar.

### 4. WiFi (para modelos sem fios)

Prima o botão **WiFi** e abra o instalador da ligação sem fios no seu computador. Siga as instruções no ecrã para configurar uma ligação sem fios entre o equipamento e a rede.

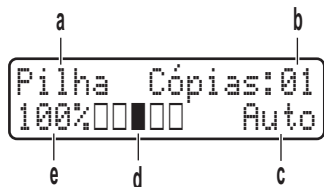
Quando a luz **WiFi** acender, o equipamento Brother está ligado a um ponto de acesso sem fios. Quando a luz **WiFi** piscar, a ligação sem fios está desativada ou o equipamento Brother está a estabelecer a ligação a um ponto de acesso sem fios.



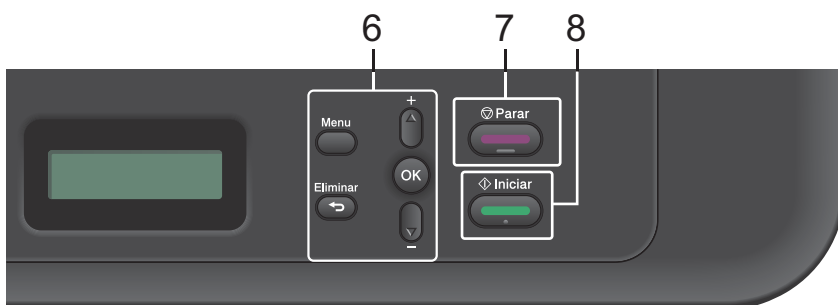
## 5. LCD (ecrã de cristais líquidos)

Apresenta mensagens que ajudam a configurar e utilizar o equipamento.

Se o equipamento estiver no Modo Pronto ou no Modo COPIAR, o LCD apresenta:



- a. Tipo de cópia
- b. Número de cópias
- c. Qualidade
- d. Contraste
- e. Relação de cópia



## 6. Botões de menu

### Menu

Prima para aceder ao menu de programação das definições do equipamento.

### Eliminar

- Prima para eliminar os dados introduzidos.
- Permite cancelar a definição atual.

### OK

Prima para guardar a definição do equipamento.

### ▲ ou ▼

Prima para percorrer os menus e as opções para cima e para baixo.

## 7. Parar

- Prima para parar uma operação.
- Prima para sair de um menu.

## 8. Iniciar

- Prima para iniciar a cópia.
- Prima para iniciar a digitalização de documentos.

# Aceder ao Brother Utilities


O **Brother Utilities** é um utilitário de abertura de aplicações que permite aceder rapidamente a todas as aplicações da Brother que estiverem instaladas no seu dispositivo.

**1** Efetue uma das seguintes ações:



- (Windows® XP, Windows Vista®, Windows® 7, Windows Server® 2003, Windows Server® 2008 e Windows Server® 2008 R2)

Clique em  **Iniciar** > **Todos os Programas** > **Brother** > **Brother Utilities**.

- (Windows® 8 e Windows Server® 2012)

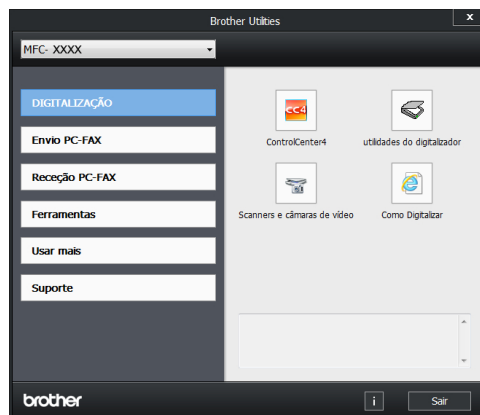
Toque ou clique em  (**Brother Utilities**) no ecrã **Start** ou no ambiente de trabalho.

- (Windows® 8.1 e Windows Server® 2012 R2 )

Desloque o ponteiro do rato para o canto inferior esquerdo do ecrã **Start** e clique em  (se estiver a utilizar um dispositivo com touchpad, deslize para cima a partir do fundo do ecrã **Start** para fazer aparecer o ecrã **Apps**). Quando aparecer o ecrã **Apps**, toque ou clique em  (**Brother Utilities**).

**2** Selecione **Brother MFC-XXXX series** (em que XXXX é o nome do seu modelo).

**3** Selecione a operação que pretende utilizar.



# Instalação inicial

## Definir a data e a hora

**Modelos Relacionados:**  
MFC-L2700DW

- 1 Prima **Menu**.
- 2 Prima ▲ ou ▼ para ver a opção **Conf.inicial** e, em seguida, prima **OK**.
- 3 Prima ▲ ou ▼ para ver a opção **Data e Hora** e, em seguida, prima **OK**.
- 4 Prima ▲ ou ▼ para ver a opção **Data e Hora** e, em seguida, prima **OK**.
- 5 Introduza os últimos dois dígitos do ano no teclado de marcação e prima **OK**.
- 6 Introduza os dois dígitos do mês no teclado de marcação e prima **OK**.
- 7 Introduza os dois dígitos do dia no teclado de marcação e prima **OK**.
- 8 Introduza a hora em formato de 24 horas no teclado de marcação e prima **OK**.
- 9 Prima **Parar**.

## Ajustar o volume do toque

**Modelos Relacionados:**  
MFC-L2700DW

- 1 Prima **Menu**.
- 2 Prima ▲ ou ▼ para ver a opção **Config.geral** e prima **OK**.

- 3 Prima ▲ ou ▼ para ver a opção **Volume** e prima **OK**.
- 4 Prima ▲ ou ▼ para ver a opção **Toque de camp.** e prima **OK**.
- 5 Prima ▲ ou ▼ para ver a opção **Alto, Med, Baixo ou Desl** e prima **OK**.
- 6 Prima **Parar**.

## Ajustar o volume do beeper

**Modelos Relacionados:**  
MFC-L2700DW

Quando o beeper está ligado, o equipamento emite um som sempre que premir um botão, cometer um erro ou após a recepção ou envio de um fax. Pode selecionar entre vários níveis de volume.

- 1 Prima **Menu**.
- 2 Prima ▲ ou ▼ para ver a opção **Config.geral** e prima **OK**.
- 3 Prima ▲ ou ▼ para ver a opção **Volume** e prima **OK**.
- 4 Prima ▲ ou ▼ para ver a opção **Beeper** e prima **OK**.
- 5 Prima ▲ ou ▼ para ver a opção **Alto, Med, Baixo ou Desl** e prima **OK**.
- 6 Prima **Parar**.

## Ajustar o volume do altifalante

Modelos Relacionados:  
MFC-L2700DW

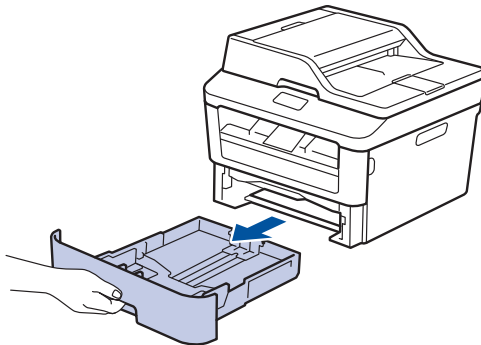
- 1 Prima **Menu**.
- 2 Prima ▲ ou ▼ para ver a opção **Config. geral** e prima **OK**.
- 3 Prima ▲ ou ▼ para ver a opção **Volume** e prima **OK**.
- 4 Prima ▲ ou ▼ para ver a opção **Altifalante** e prima **OK**.
- 5 Prima ▲ ou ▼ para ver a opção **Alto**, **Med**, **Baixo** ou **Desl** e prima **OK**.
- 6 Prima **Parar**.

## Colocar papel

### Colocar papel na gaveta do papel e imprimir

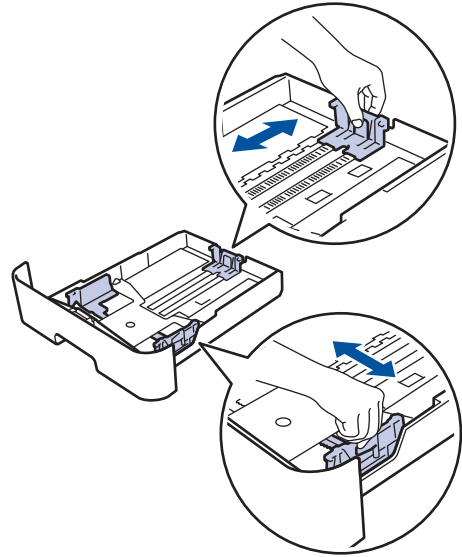
- Se a definição Verificação do Tamanho estiver Ligada e a gaveta do papel for retirada do equipamento, o LCD apresenta uma mensagem a perguntar se pretende alterar o tamanho do papel. Altere as definições de tamanho do papel e de tipo de papel se necessário, seguindo as instruções no ecrã.
- Quando colocar um papel de tamanho diferente na gaveta, também deve alterar a definição do tamanho do papel no equipamento ou no computador.

- 1 Retire a gaveta do papel totalmente para fora do equipamento.




- 2 Prima e ajuste as guias de papel ao papel.

Prima os manipuladores verdes de desbloqueio para ajustar as guias de papel.



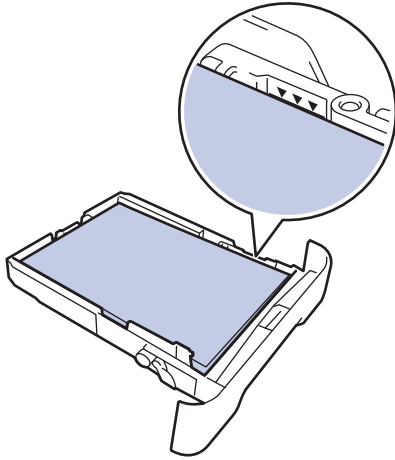
- 3 Folheie bem a pilha de papel.

- 4 Coloque papel com a superfície destinada à impressão *virada para baixo* na gaveta de papel.

 **NÃO** coloque diferentes tipos de papel na gaveta do papel ao mesmo tempo. Se o fizer, pode provocar encravamentos ou problemas na alimentação do papel.

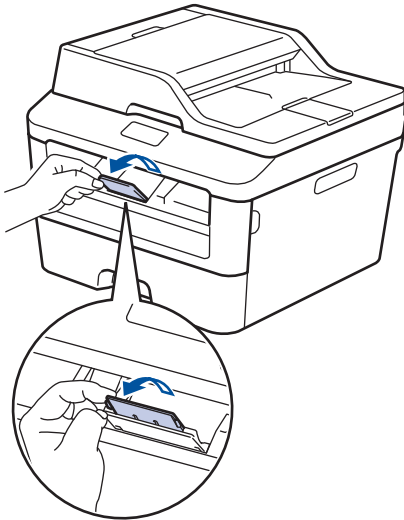
- 5** Certifique-se de que o papel está abaixo da marca do máximo (▼▼▼).

Colocar demasiado papel na gaveta do papel pode causar encravesamentos.



- 6** Empurre a gaveta do papel toda para dentro do equipamento.

- 7** Levante a aba de suporte para evitar que o papel deslize para fora da gaveta de saída.



- 8** Envie o trabalho de impressão para o equipamento.



Altere as preferências de impressão na caixa de diálogo Imprimir antes de enviar o trabalho de impressão a partir do computador.

## Configurar a verificação do tamanho

A definição Verificação do Tamanho do equipamento Brother causa o aparecimento de uma mensagem quando remover a gaveta do papel do equipamento, perguntando se alterou o tamanho do papel.

A configuração predefinida é Ligado.

- 1** Prima **Menu**.
- 2** Prima **▲** ou **▼** para ver a opção **Config. geral** e prima **OK**.
- 3** Prima **▲** ou **▼** para ver a opção **Papel** e prima **OK**.
- 4** Prima **▲** ou **▼** para ver a opção **Verif. tamanho** e prima **OK**.
- 5** Prima **▲** ou **▼** para escolher a opção **Ligado** ou **Desligado** e prima **OK**.
- 6** Prima **Parar**.

## Alterar o tamanho do papel

Quando alterar o tamanho do papel na gaveta, também deve alterar a definição de tamanho de papel no LCD.

- 1** Prima **Menu**.
- 2** Prima **▲** ou **▼** para ver a opção **Config. geral** e prima **OK**.
- 3** Prima **▲** ou **▼** para ver a opção **Papel** e prima **OK**.

- 4 Prima ▲ ou ▼ para ver a opção Tam. de Papel e prima **OK**.
- 5 Prima ▲ ou ▼ para ver a opção A4, Letter, Legal, Executive, A5, A5 L, A6 ou Folio e prima **OK**.
- 6 Prima **Parar**.

## Alterar o tipo de papel

Para obter a melhor qualidade de impressão, configure o equipamento para o tipo de papel que utiliza.

- 1 Prima **Menu**.
- 2 Prima ▲ ou ▼ para ver a opção Config. geral e prima **OK**.
- 3 Prima ▲ ou ▼ para ver a opção Papel e prima **OK**.
- 4 Prima ▲ ou ▼ para ver a opção Tipo de Papel e prima **OK**.
- 5 Prima ▲ ou ▼ para ver a opção Fino, Comum, Espesso, Mais espesso, Papel Reciclado ou Etiqueta e prima **OK**.
- 6 Prima **Parar**.

## Papéis recomendados

Para obter a melhor qualidade de impressão, recomendamos que utilize o papel indicado na tabela.

Tipo de papel	Item
Papel simples	Xerox Premier TCF 80 g/m <sup>2</sup>
	Xerox Business 80 g/m <sup>2</sup>
Papel reciclado	Steinbeis Evolution White 80 g/m <sup>2</sup>
Etiquetas	Avery laser label L7163
Envelopes	Antalis River series (DL)

## Utilizar papel especial

Teste sempre amostras de papel antes da compra para assegurar o desempenho pretendido.

- NÃO utilize papel para jato de tinta porque poderá provocar um encravamento de papel ou danos no equipamento.
- Se utilizar papel bond, papel com uma superfície áspera ou papel enrugado ou dobrado, o papel poderá apresentar um desempenho insatisfatório.

### IMPORTANTE

Alguns tipos de papel podem apresentar um mau desempenho ou danificar o equipamento.

NÃO use papel:

- muito texturado
- extremamente liso ou brilhante
- ondulado ou enrolado
- revestido ou com acabamento químico
- danificado, vincado ou dobrado
- que ultrapasse a especificação de gramagem recomendada neste manual
- com etiquetas e agrafos
- com cabeçalhos que utilizem termografia ou tintas a baixas temperaturas
- contínuo ou autocopiante
- concebido para impressão a jato de tinta

Se utilizar qualquer um dos tipos de papel descritos acima, pode danificar o equipamento. Estes danos não estão incluídos em qualquer contrato de garantia ou de assistência da Brother.



## Imprimir a partir do computador (Windows®)

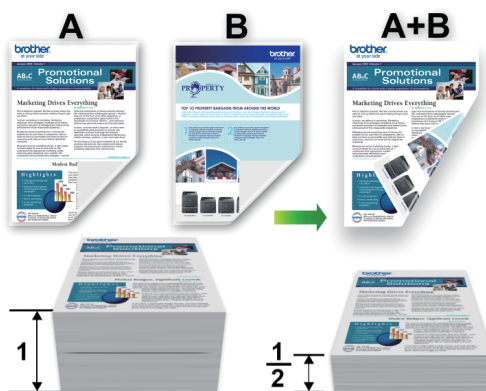
### Imprimir um documento (Windows®)

- 1 Selecione o comando de imprimir na sua aplicação.
- 2 Selecione **Brother MFC-XXXX series** (em que XXXX é o nome do seu modelo).
- 3 Clique em **OK**.
- 4 Conclua a sua operação de impressão.



Mais informação, >> *Guia On-line do Utilizador: Imprimir um documento*

### Imprimir nos dois lados do papel (Windows®)



- Selecione papel do tamanho A4 quando utilizar a opção de impressão nos 2 lados automática.

- 1 Selecione o comando de imprimir na sua aplicação.
- 2 Selecione **Brother MFC-XXXX series** (em que XXXX é o nome do seu modelo) e clique no botão de propriedades ou preferências de impressão.  
Aparece a janela do controlador da impressora.
- 3 Clique na lista pendente **Frente e verso/Folheto** e selecione a opção **Frente e verso**.
- 4 Clique no botão **Definições de frente e verso**.
- 5 Selecione uma opção no menu **Tipo de frente e verso**.

- 6 Clique em **OK**.
- 7 Clique novamente em **OK** e termine a operação de impressão.

## Imprimir mais de uma página numa única folha de papel (N em 1) (Windows®)



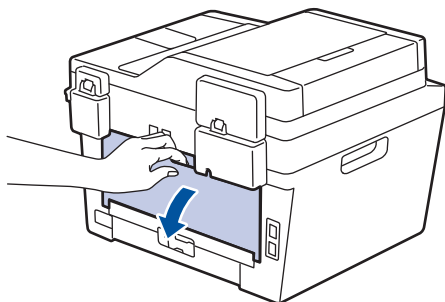
- 1 Selecione o comando de imprimir na sua aplicação.
- 2 Selecione **Brother MFC-XXXX series** (em que XXXX é o nome do seu modelo) e clique no botão de propriedades ou preferências de impressão.  
Aparece a janela do controlador da impressora.
- 3 Clique na lista pendente **Múltiplas páginas** e selecione a opção **2 em 1**, **4 em 1**, **9 em 1**, **16 em 1** ou **25 em 1**.
- 4 Clique em **OK**.
- 5 Conclua a sua operação de impressão.

## Imprimir em envelopes, papel espesso ou etiquetas

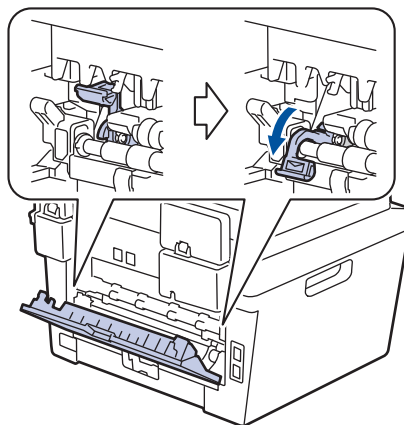
Quando a tampa posterior (gaveta de saída face para cima) estiver em baixo, o equipamento tem um percurso do papel reto da ranhura de alimentação manual, na parte da frente do equipamento, para a parte de trás do equipamento e para a gaveta de saída face para cima. Utilize este método manual de alimentação e saída para imprimir em papel espesso ou envelopes.

- Coloque o papel ou o envelope na ranhura de alimentação manual com a face a imprimir virada para cima.
- NÃO coloque mais do que uma folha de papel ou um envelope na ranhura de alimentação manual de cada vez. Se o fizer, pode provocar um encravamento.

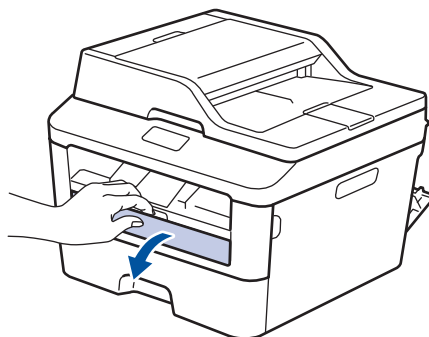
- 1** Feche a tampa posterior (gaveta de saída face para cima).



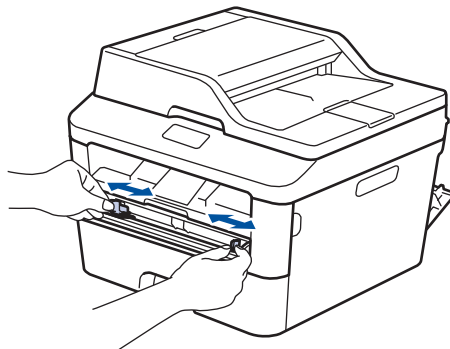
- 2** (Para imprimir em envelopes) Puxe os dois manipuladores verdes para baixo, um do lado esquerdo e outro do lado direito, para a posição de envelope conforme indicado na ilustração.



- 3** Abra a tampa da ranhura de alimentação manual na parte da frente do equipamento.

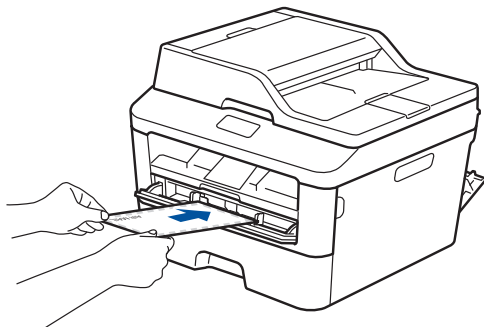


- 4** Ajuste as guias da ranhura de alimentação manual à largura do papel.



- 5** Empurre uma folha de papel ou um envelope com firmeza para dentro da ranhura de alimentação manual.

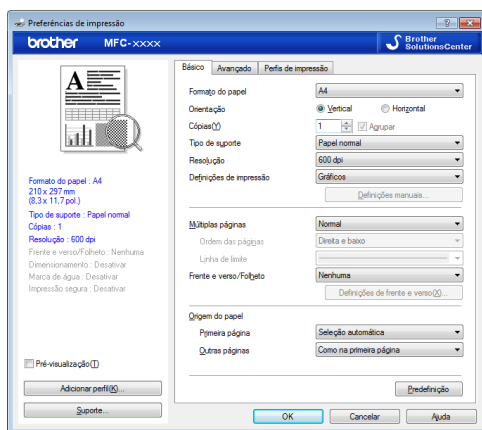
Continue a pressionar o papel até que a extremidade do papel pressione os rolos durante dois segundos ou até que o equipamento agarre e puxe o papel mais para dentro.



- 6** Selecione o comando de imprimir na sua aplicação.

- 7** Selecione **Brother MFC-XXXX series** (em que XXXX é o nome do seu modelo) e clique no botão de propriedades ou preferências de impressão.

Aparece a janela do controlador da impressora.



- 8** Clique na lista pendente **Formato do papel** e selecione o tamanho do papel.

- 9** Clique na lista pendente **Tipo de suporte** e selecione o tipo de papel que está a utilizar.

- 10** Clique nas listas pendentes **Primeira página** e **Outras páginas** e selecione **Manual**.

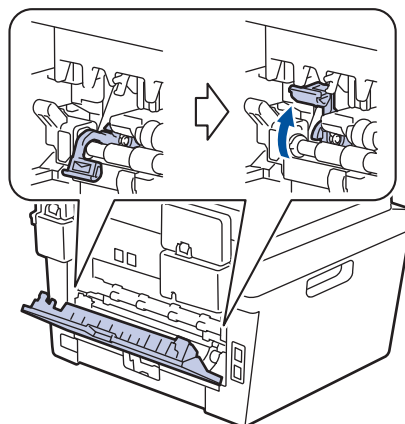
- 11** Clique na opção **Vertical** ou **Horizontal** para definir a orientação da impressão.

- 12** Altere outras definições da impressora, se necessário.

- 13** Clique em **OK**.

- 14** Clique em **Imprimir**.

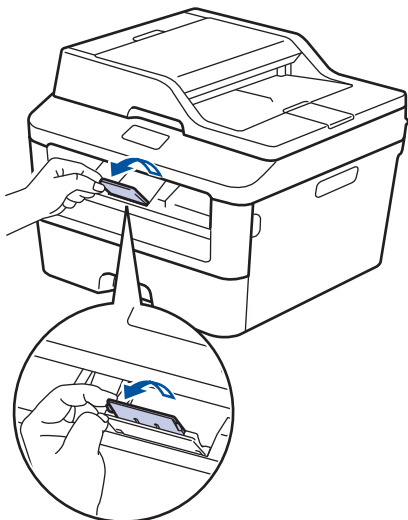
- 15** (Para imprimir em envelopes) Quando terminar a impressão, coloque os dois manípulos verdes nas posições originais.



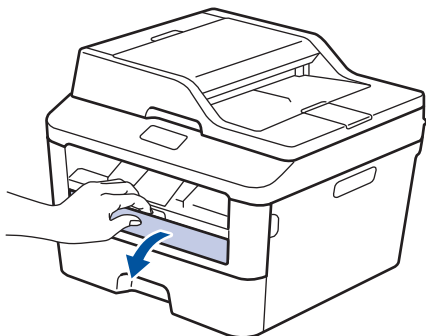
## Imprimir em papel simples, papel fino, papel reciclado ou papel bond a partir da ranhura de alimentação manual

- Coloque o papel na ranhura de alimentação manual com a face a imprimir virada para cima.
- NÃO coloque mais do que uma folha de papel na ranhura de alimentação manual de cada vez. Se o fizer, pode provocar um encravamento.

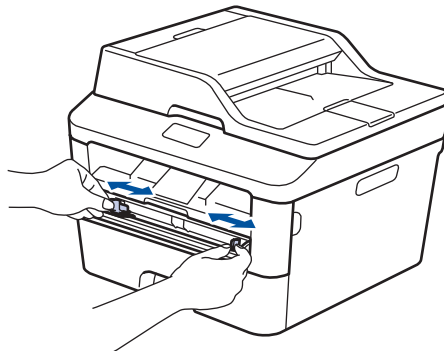
- 1** Levante a aba do suporte para evitar que o papel deslize da gaveta de saída face para baixo, ou retire cada página à medida que sair do equipamento.



- 2** Abra a tampa da ranhura de alimentação manual.

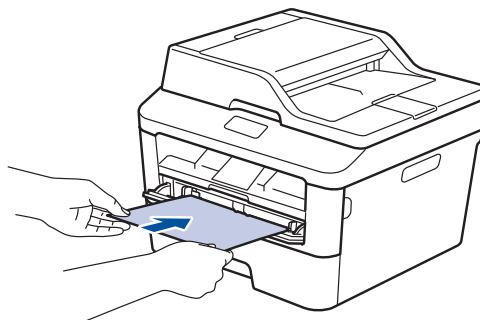


- 3** Ajuste as guias da ranhura de alimentação manual à largura do papel.



- 4** Empurre uma folha de papel com firmeza para dentro da ranhura de alimentação manual.

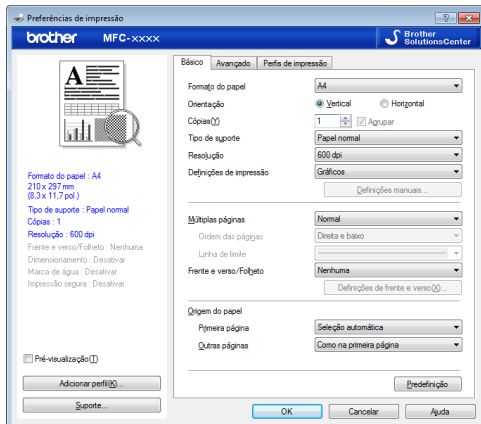
Continue a pressionar o papel até que a extremidade do papel pressione os rolos durante dois segundos ou até que o equipamento agarre e puxe o papel mais para dentro.



- 5** Selecione o comando de imprimir na sua aplicação.

- 6** Selecione **Brother MFC-XXXX series** (em que XXXX é o nome do seu modelo) e clique no botão de propriedades ou preferências de impressão.

Aparece a janela do controlador da impressora.



- 7** Clique na lista pendente **Formato do papel** e selecione o tamanho do papel.
- 8** Clique na lista pendente **Tipo de suporte** e selecione o tipo de papel que está a utilizar.
- 9** Clique nas listas pendentes **Primeira página** e **Outras páginas** e selecione **Manual**.
- 10** Clique na opção **Vertical** ou **Horizontal** para definir a orientação da impressão.
- 11** Altere outras definições da impressora, se necessário.
- 12** Clique em **OK**.
- 13** Clique em **Imprimir**.

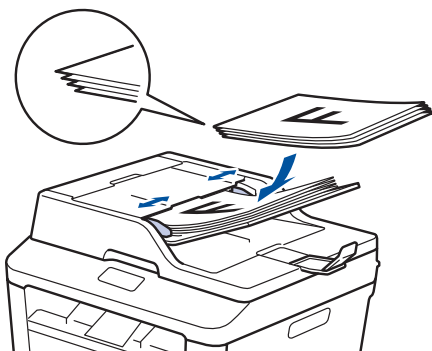
## Copiar um documento

**1** Certifique-se de que colocou papel do tamanho correto na gaveta do papel.

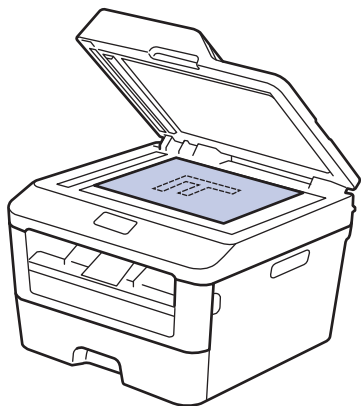
**2** Efetue uma das seguintes ações:

- Coloque o documento *virado para cima* no ADF.

(Se estiver a copiar várias páginas, recomendamos a utilização do ADF.)



- Coloque o documento *virado para baixo* no vidro do digitalizador.



**3** Efetue uma das seguintes ações:

- Para modelos MFC

Prima  (**COPIAR**).

Utilize o teclado de marcação para introduzir o número de cópias que pretende.

- Para modelos DCP

Prima ▲ ou ▼ para introduzir o número de cópias que pretende.

O LCD apresenta:

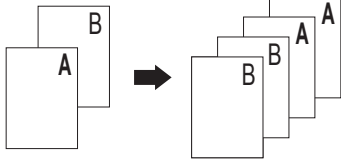
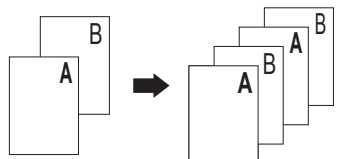
```
Pilha Cópias:01
100%■■■■ Auto
```

**4** Prima Iniciar.

# Definições de cópia

## Opção de cópia

Para alterar as definições de cópia, prima o botão **Opc.**

Seleções do menu	Opções
Qualidade	Auto Texto Foto Recibo
Empil/ord.	<div style="display: flex; justify-content: space-between;"> <div style="width: 45%;"> <p>Pilha</p>  </div> <div style="width: 45%;"> <p>Ordem</p>  </div> </div>
Brilho	Aumente o brilho para tornar o texto mais claro. Diminua o brilho para tornar o texto mais escuro.
Contraste	Aumente o contraste para tornar uma imagem mais nítida. Diminua o contraste para tornar uma imagem mais desvanecida.
Ampliar/reduzir	100% 97% LTR→A4 94% A4→LTR 91%Pág.complet 85% LTR→EXE 83% LGL→A4 78% LGL→LTR 70% A4→A5 50% Persnl (25-400%) Auto 200% 141% A5→A4 104% EXE→LTR



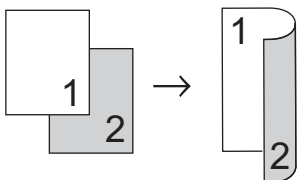
Seleções do menu	Opções
<b>Formato Pág.</b>	Desl (1 em 1) 2 em 1 (V) 2 em 1 (H) 4 em 1 (V) 4 em 1 (H)
<b>Lado duplo</b> (disponível apenas em alguns modelos)	Desl L 1 lado→2 lads S 1 lado→2 lads

## Copiar várias páginas nos dois lados do papel

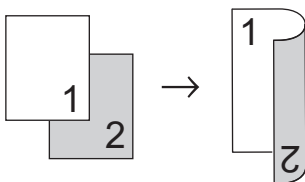
É necessário seleccionar uma disposição de cópia de 2 lados entre as opções seguintes antes de iniciar a cópia de 2 lados.

### Vertical

1 lado > 2 lados, vira no lado maior

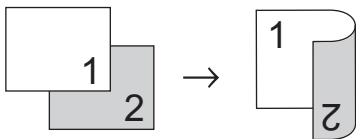


1 lado > 2 lados, vira no lado menor

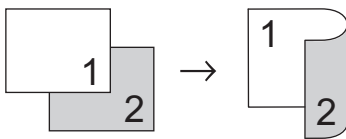


### Horizontal

1 lado > 2 lados, vira no lado maior



1 lado > 2 lados, vira no lado menor

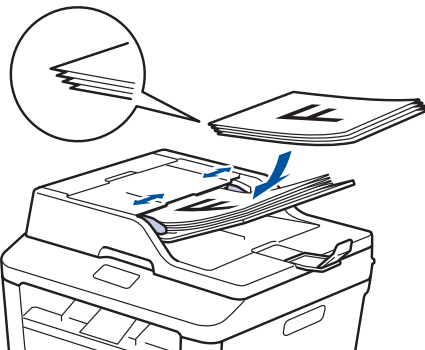


- 1 Certifique-se de que colocou papel do tamanho correto na gaveta do papel.

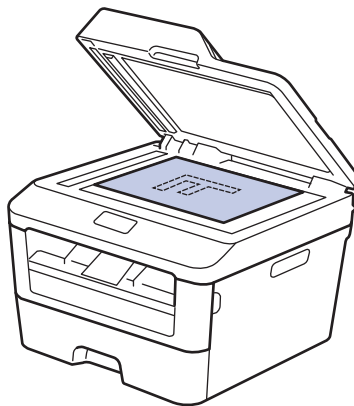
- 2 Efetue uma das seguintes ações:

- Coloque o documento *virado para cima* no ADF.

(Se estiver a copiar várias páginas, recomendamos a utilização do ADF.)



- Coloque o documento *virado para baixo* no vidro do digitalizador.



- 3 (Para modelos MFC)

Prima  (COPIAR).

- 4 Efetue uma das seguintes ação:

- Prima **Dúplex**.
- Prima **Opc.**. Prima **▲** ou **▼** para ver a opção **Lado duplo** e, em seguida, prima **OK**.

**5** Prima ▲ ou ▼ para seleccionar uma das seguintes opções de disposição e prima **OK**.

- L 1 lado→2 lads
- S 1 lado→2 lads

**6** Introduza o número de cópias.

**7** Prima **Iniciar** para digitalizar a página.

Se copiar com o ADF, o equipamento puxa e digitaliza as páginas e começa a imprimir.

**Se copiar com o vidro do digitalizador, avance para o passo seguinte.**

**8** Após o equipamento digitalizar a página, selecione a opção *Sim* ou *Não*.

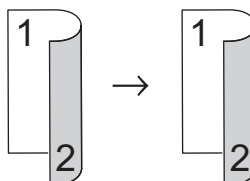
Opção	Descrição
Sim	Prima <b>1</b> ou ▲ para digitalizar a página seguinte. Coloque a página seguinte no vidro do digitalizador e prima <b>OK</b> .
Não	Prima <b>2</b> ou ▼ quando tiver digitalizado todas as páginas.

## Copiar um documento de 2 lados com o vidro do digitalizador

Tem de seleccionar uma disposição de cópia de 2 lados entre as opções seguintes antes de iniciar a cópia dos 2 lados.

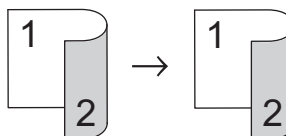
### Vertical

**2 lados > 2 lados**



### Horizontal

**2 lados > 2 lados**



**1** Certifique-se de que colocou papel do tamanho correto na gaveta do papel.

**2** Coloque o seu documento com a face *virada para baixo* no vidro do digitalizador.

**3** (Para modelos MFC)

Prima  (**COPIAR**).

**4** Efetue uma das seguintes ação:

- Prima **Dúplex**.
- Prima **Opc.**. Prima ▲ ou ▼ para ver a opção *Lado duplo* e, em seguida, prima **OK**.

**5** Prima ▲ ou ▼ para seleccionar uma das seguintes opções de disposição e prima **OK**.

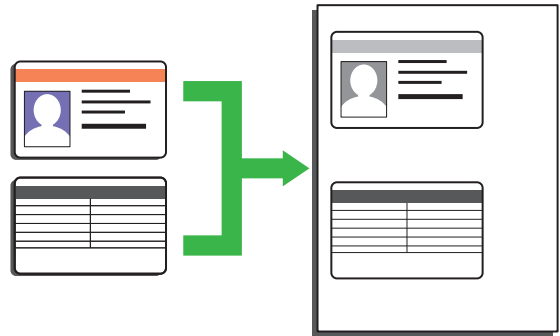
- L 1 lado→2 lads
- S 1 lado→2 lads

- 6 Introduza o número de cópias.
- 7 Prima **Iniciar** para digitalizar a página.
- 8 Após o equipamento digitalizar a página, selecione a opção *Sim* ou *Não*.

Opção	Descrição
Sim	Prima <b>1</b> ou ▲ para digitalizar a página seguinte. Coloque a página seguinte no vidro do digitalizador e prima <b>OK</b> .
Não	Prima <b>2</b> ou ▼ quando tiver digitalizado todas as páginas.

## Copiar ambos os lados de um cartão de identificação para uma página

Utilize a função Copiar 2em1 (ID) para copiar ambos os lados de um cartão de identificação para uma página, mantendo o tamanho original do cartão.

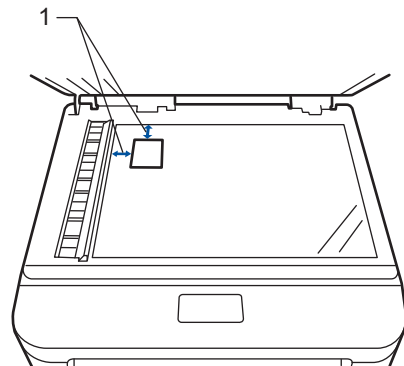


- Copie um cartão de identificação dentro dos limites permitidos pelas leis aplicáveis. Mais informação >> *Guia de Segurança de Produto*

### 1 (Para modelos MFC)

Prima  (**COPIAR**).

### 2 Coloque um cartão de identificação com a *face para baixo* perto do canto superior esquerdo do vidro do digitalizador.



1 - 4,0 mm ou mais (topo, esquerda)

### 3 Prima **Cópia 2/1 (ID)**.

**4** Efetue uma das seguintes ações:

- Para modelos MFC

Utilize o teclado de marcação para introduzir o número de cópias que pretende.

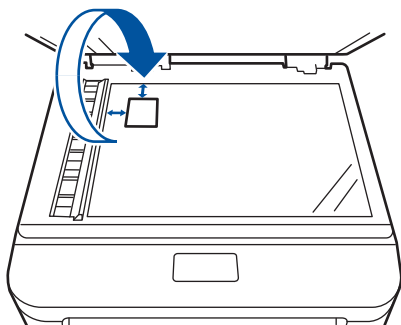
- Para modelos DCP

Prima ▲ ou ▼ para introduzir o número de cópias que pretende.

**5** Prima **Iniciar**.

O equipamento digitaliza um lado do cartão de identificação.

**6** Após o equipamento ter digitalizado o primeiro lado, vire o cartão de identificação.



**7** Prima **Iniciar** para digitalizar o outro lado.

## Digitalizar a partir do computador (Windows®)


Existem várias formas de utilizar o computador para digitalizar fotografias e documentos no seu equipamento Brother. Utilize o software fornecido pela Brother ou a sua aplicação de digitalização favorita.

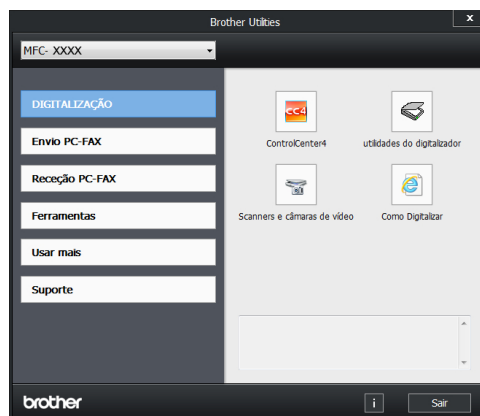
### Guardar fotografias e documentos digitalizados numa pasta como ficheiro PDF com o modo avançado do ControlCenter4 (Windows®)

Digitalize documentos e guarde-os numa pasta do seu computador em formato PDF.



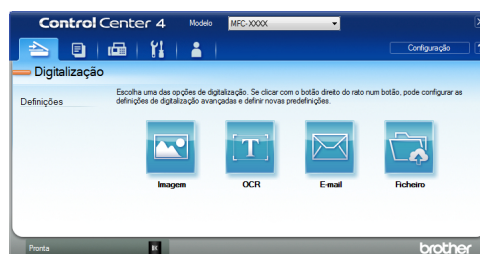
1 Coloque o documento.

2 Clique em  **Iniciar** > **Todos os Programas** > **Brother** > **Brother Utilities**, clique na lista pendente e seleccione o nome do seu modelo (se ainda não estiver seleccionado). Clique em **DIGITALIZAÇÃO** na barra de navegação do lado esquerdo e clique em **ControlCenter4**. A aplicação ControlCenter4 abre.



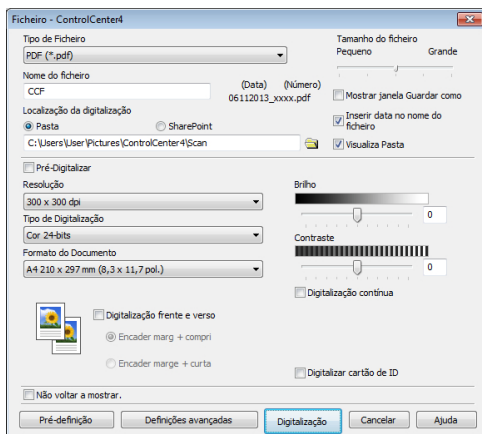
3 Quando abrir a aplicação ControlCenter4 pela primeira vez, seleccione o modo de apresentação.

4 Clique no separador **Digitalização**.



## 5 Clique no botão **Ficheiro**.

Aparece a caixa de diálogo “Definições de digitalização”.



## 6 Altere as definições de digitalização se necessário e clique em **Digitalização**.

O equipamento digitaliza o documento e guarda o ficheiro na pasta que tiver selecionado. A pasta é aberta automaticamente.



Mais informação, ►► *Guia On-line do Utilizador. Digitalizar a partir do computador*

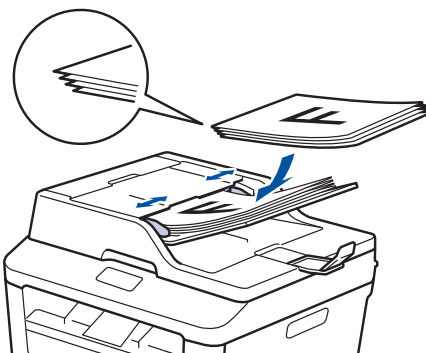
# Digitalizar com o botão “Digitalizar” do equipamento Brother

## Digitalizar com o botão “Digitalizar” do equipamento

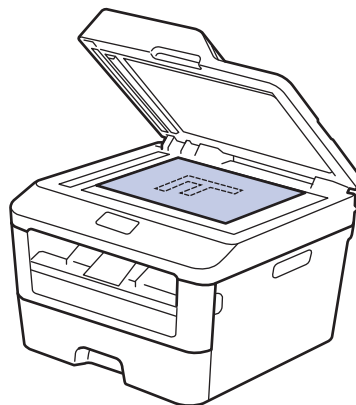
### 1 Efetue uma das seguintes ações:

- Coloque o documento *virado para cima* no ADF.

(Se estiver a digitalizar várias páginas, recomendamos a utilização do ADF.)




- Coloque o documento *virado para baixo* no vidro do digitalizador.



### 2 Prima (DIGITALIZAR).

- 3 Prima ▲ ou ▼ para ver a opção `Digit. p/ PC e`, em seguida, prima **OK**.
  - 4 Prima ▲ ou ▼ para ver a opção `Ficheiro e`, em seguida, prima **OK**.
  - 5 Se o equipamento estiver ligado em rede, prima ▲ ou ▼ para ver o computador para o qual pretende enviar o documento e, em seguida, prima **OK**.
  - 6 Efetue uma das seguintes ação:
    - Para alterar as definições de digitalização para este documento, prima ▲ ou ▼ para selecionar **Sim** e prima **OK**. Avance para o passo seguinte.
    - Para utilizar as predefinições de digitalização, prima ▲ ou ▼ para selecionar **Não** e prima **OK**. Prima **Iniciar**.

O equipamento inicia a digitalização. Se utilizar o vidro do digitalizador do equipamento, siga as instruções apresentadas no LCD para concluir o trabalho de digitalização.
- 
-  Para alterar as definições de digitalização, é necessário ter o software ControlCenter da Brother instalado num computador que esteja ligado ao equipamento.
- 
- 7 Selecione as definições de digitalização que pretende alterar:
    - `Tipo digitaliz.`
    - `Resolução`
    - `Tipo ficheiro`
    - `Taman.d/Digit.`
    - `Remov cont bloq`(Apenas disponível para as opções `Cor e Cinzento`.)
  - 8 Prima **Iniciar**.

O equipamento digitaliza o documento.




## Antes de enviar faxes

### Definir a ID do aparelho

**Modelos Relacionados:**  
MFC-L2700DW

Configure o equipamento para imprimir a ID do aparelho e a data e a hora no topo de cada fax que enviar.

- 1 Prima  (FAX).
- 2 Prima **Menu**.
- 3 Prima **▲** ou **▼** para ver a opção *Conf.inicial* e, em seguida, prima **OK**.
- 4 Prima **▲** ou **▼** para ver a opção *ID do aparelho* e, em seguida, prima **OK**.
- 5 Introduza o número de fax (até 20 dígitos) no teclado de marcação e prima **OK**.
- 6 Introduza o número de telefone (até 20 dígitos) no teclado de marcação e prima **OK**.  
Se o seu número de telefone for igual ao número de fax, introduza o mesmo número novamente.
- 7 Introduza o nome (até 20 caracteres) no teclado de marcação e prima **OK**.



- Para introduzir texto no equipamento  
➤➤ *Informações relacionadas: Como introduzir texto no equipamento Brother*

- 8 Prima **Parar**.

### Informações relacionadas

- Como introduzir texto no equipamento Brother ➤➤ página 63

## Selecionar a Compatibilidade da Linha Telefónica para Interferência e Sistemas VoIP

**Modelos Relacionados:**  
MFC-L2700DW

Os problemas ao enviar ou receber faxes devido a possíveis interferências na linha telefónica podem ser resolvidos com uma redução da velocidade do modem de forma a minimizar os erros na transmissão de fax. Se utiliza um serviço de Voz sobre IP (VoIP), a Brother recomenda que mude a compatibilidade para Básica (para VoIP).



- VoIP (Voz sobre IP) é um tipo de sistema telefónico que utiliza uma ligação à Internet, em vez de uma linha telefónica tradicional.

- 1 Prima **Menu**.
- 2 Prima **▲** ou **▼** para ver a opção **Fax** e prima **OK**.
- 3 Prima **▲** ou **▼** para ver a opção **Vários** e prima **OK**.
- 4 Prima **▲** ou **▼** para ver a opção **Compatível** e prima **OK**.
- 5 Prima **▲** ou **▼** para ver a opção **Alta**, **Normal** ou **Básico (p/ VoIP)** e, em seguida, prima **OK**.

Opção	Descrição
Alta	Selecione <b>Alta</b> para definir a velocidade do modem para 33600 bps.
Normal	Selecione <b>Normal</b> para definir a velocidade do modem para 14400 bps.

Opção	Descrição
Básico (p/ VoIP)	Selecione <b>Básico (p/ VoIP)</b> para reduzir a velocidade do modem para 9600 bps e desligue o Modo de Correção de Erros (ECM). A menos que as interferências sejam comuns na sua linha telefónica, poderá preferir utilizá-lo apenas quando necessário.  Para melhorar a compatibilidade com a maioria dos serviços VoIP, a Brother recomenda alterar a definição de compatibilidade para <b>Básico (p/ VoIP)</b> .

## 6 Prima **Parar**.

### Informações relacionadas

- Problemas de fax e telefone >>> página 51

## Modos de Receção

**Modelos Relacionados:**  
MFC-L2700DW

Alguns modos de receção atendem automaticamente (Modo Somente Fax e Modo Fax/Tel). Pode pretender alterar o Número de Toques antes de utilizar estes modos.

### Modo Somente Fax

(**Fax** ou **Somente Fax** no menu do equipamento)

O Modo Somente Fax atende automaticamente todas as chamadas como fax.

### Modo Fax/Tel

(**Fax/Tel** no menu do equipamento)

O Modo Fax/Tel ajuda a gerir as chamadas recebidas, ao reconhecer se são chamadas de fax ou de voz e ao tratá-las de uma das seguintes formas:

- Os faxes são recebidos automaticamente.
- As chamadas de voz são iniciadas pelo toque F/T para informar o utilizador de que deve atender a chamada. O toque F/T é um toque pseudo/duplo rápido emitido pelo equipamento.

### **Modo Manual**

(Manual no menu do equipamento)

Para receber um fax em Modo Manual, levante o auscultador do telefone externo.

Quando ouvir tons de fax (sinais curtos repetidos), prima **Iniciar** e, em seguida, **2** para receber um fax. Utilize a função Deteção de Fax para receber faxes quando tiver levantado um auscultador na mesma linha do equipamento.

### **Modo TAD externo**

(TAD externo no menu do equipamento)

O Modo TAD Externo permite que um dispositivo de atendimento automático faça a gestão das chamadas recebidas.

As chamadas recebidas serão tratadas das seguintes formas:

- Os faxes são recebidos automaticamente.
- As pessoas que efetuam chamadas de voz poderão deixar uma mensagem no TAD.

### **Informações relacionadas** ---

- Problemas de fax e telefone >> página 51
-

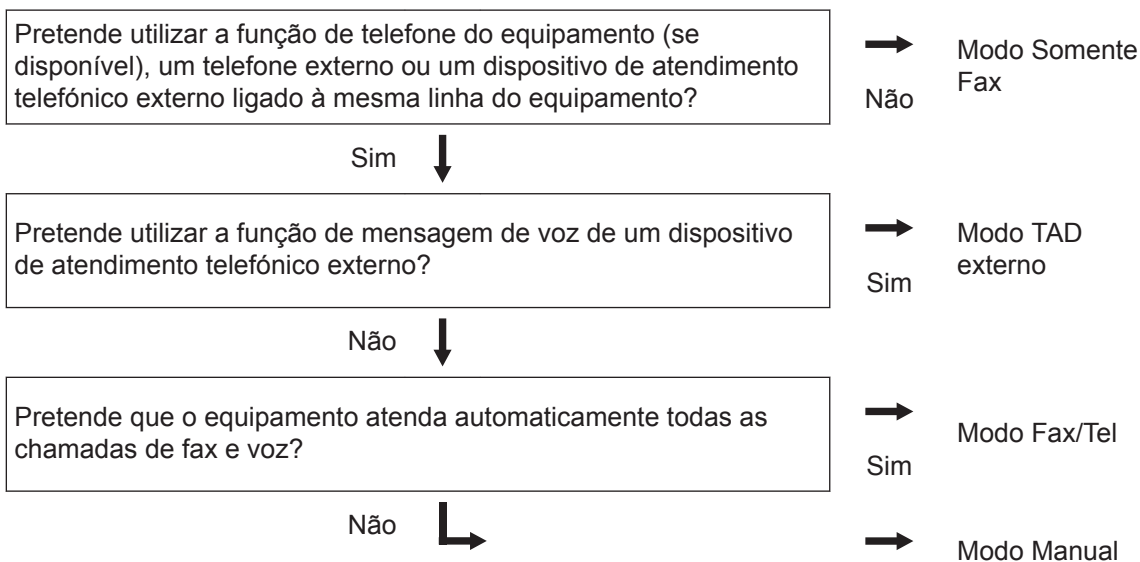
## Selecionar o modo de recepção correto


### Modelos Relacionados:

MFC-L2700DW

Deve selecionar o Modo de Recepção consoante os dispositivos externos e serviços telefónicos que tiver na sua linha.

Por predefinição, o equipamento recebe automaticamente todos os faxes que lhe são enviados. O diagrama em baixo ajuda a selecionar o modo correto.



- 1 Prima  (FAX).
- 2 Prima **Menu**.
- 3 Prima ▲ ou ▼ para ver a opção **Fax** e, em seguida, prima **OK**.
- 4 Prima ▲ ou ▼ para ver a opção **Conf. recepção** e, em seguida, prima **OK**.
- 5 Prima ▲ ou ▼ para ver a opção **Modo recepção** e, em seguida, prima **OK**.
- 6 Prima ▲ ou ▼ para selecionar a opção **Somente Fax, Fax/Tel, TAD externo** ou **Manual** e prima **OK**.
- 7 Prima **Parar**.

## Informações relacionadas

---

- Problemas de fax e telefone >> página 51
-


## Definir o Número de Toques F/T (duplo toque rápido)

**Modelos Relacionados:**  
MFC-L2700DW

Quando configurar o Modo de Recepção para o Modo Fax/Tel, se uma chamada for um fax, o equipamento recebe-o automaticamente. Mas se for uma chamada de voz, o equipamento emite o toque F/T (duplo toque rápido) durante o tempo que definiu na opção Número de Toques F/T. Se ouvir o toque F/T, significa que tem uma chamada de voz em linha.

- A função Tempo de Toque F/T funciona quando definir o Modo Fax/Tel como Modo de Recepção.

Como o toque F/T é emitido pelo equipamento, os telefones de extensão e externos não tocam; contudo, poderá mesmo assim atender a chamada em qualquer telefone.

- 1 Prima  (FAX).
- 2 Prima **Menu**.
- 3 Prima ▲ ou ▼ para ver a opção **Fax** e prima **OK**.
- 4 Prima ▲ ou ▼ para ver a opção **Conf. recepção** e prima **OK**.
- 5 Prima ▲ ou ▼ para ver a opção **Temp. toq. f/t** e prima **OK**.
- 6 Prima ▲ ou ▼ para ver o tempo que o equipamento toca para alertar que tem uma chamada de voz e prima **OK**.

## 7 Prima **Parar**.



Mesmo que o originador termine a chamada durante o pseudo/duplo toque, o equipamento continua a tocar durante o tempo definido.

## Definir o número de toques até o equipamento atender (Número de Toques)

**Modelos Relacionados:**  
MFC-L2700DW

Quando alguém ligar para o seu equipamento, ouvirá o toque normal de telefone. O número de toques é definido na opção Número de Toques.

- A definição Número de Toques define o número de vezes que o equipamento toca antes de atender em Modo Somente Fax e em Modo Fax/Tel.
- Se tiver telefones externos ou extensões telefônicas na mesma linha do equipamento, selecione o número máximo de toques.

**1** Prima  (**FAX**).

**2** Prima **Menu**.

**3** Prima ▲ ou ▼ para ver a opção **Fax** e prima **OK**.

**4** Prima ▲ ou ▼ para ver a opção **Conf. recepção** e prima **OK**.

**5** Prima ▲ ou ▼ para ver a opção **Número toques** e prima **OK**.

**6** Prima ▲ ou ▼ para selecionar o número de toques que deseja que a linha toque antes de o equipamento atender e prima **OK**.

**7** Prima **Parar**.



Se selecionar **00**, o equipamento atende de imediato e não ouvirá qualquer toque (disponível apenas em alguns países).

# Guardar números

**Modelos Relacionados:**  
MFC-L2700DW

Guarde números de fax e telefone no equipamento para marcar e transmitir rapidamente faxes para grupos. Quando marcar um número que esteja guardado, o LCD apresenta o número.




Se ocorrer uma falha de energia, os números do Livro de Endereços guardados na memória do equipamento não são perdidos.

## Gravar números para marcação de um toque

**Modelos Relacionados:**  
MFC-L2700DW



Pode guardar oito números de Marcação de Um Toque nos quatro botões de Um Toque. Para aceder aos números de Marcação de um toque 5 a 8, mantenha premida **5-8** enquanto prime o botão de um toque.

- 1 Prima  (**FAX**).
- 2 Prima o botão de um toque no qual deseja gravar o número.  
Se não estiver aqui gravado nenhum número, o LCD apresenta *Registar agora?*.
- 3 Prima **1** para selecionar *Sim*.
- 4 Introduza o número de telefone ou fax (até 20 dígitos) e prima **OK**.
- 5 Efetue uma das seguintes ações:
  - Introduza o nome no teclado de marcação (até 15 caracteres) e prima **OK**.
  - Para guardar o número sem nome, prima **OK**.

## Gravar números de Marcação rápida

**Modelos Relacionados:**  
MFC-L2700DW

Utilize os números de Marcação rápida para gravar até 200 números com nome.

- 1 Prima  (**FAX**).
- 2 Prima  duas vezes e introduza o código de três dígitos (001 - 200) de uma Marcação Rápida.  
Se não estiver aqui gravado nenhum número, o LCD apresenta *Registar agora?*.
- 3 Prima **1** para selecionar *Sim*.
- 4 Introduza o número de telefone ou fax (até 20 dígitos) e prima **OK**.
- 5 Efetue uma das seguintes ações:
  - Introduza o nome no teclado de marcação (até 15 caracteres) e prima **OK**.
  - Para guardar o número sem nome, prima **OK**.

## Alterar ou eliminar números de Marcação de Um Toque

**Modelos Relacionados:**  
MFC-L2700DW

- 1 Prima **Menu**.
- 2 Prima **▲** ou **▼** para ver a opção *Fax e*, em seguida, prima **OK**.
- 3 Prima **▲** ou **▼** para ver a opção *Livro endereço e*, em seguida, prima **OK**.



- 4 Prima ▲ ou ▼ para ver a opção **Marc.**.  
Um toque e, em seguida, prima **OK**.
- 5 Prima o botão de **Marcação de Um Toque** que pretender alterar ou eliminar.
- 6 Efetue uma das seguintes ações:
  - Para alterar o nome e o número guardados:
    - a. Prima **1**.
    - b. Edite o nome e o número:  
Para editar o nome ou o número guardados, prima ◀ ou ▶ para mover o cursor até ao carácter que pretender alterar e prima **Eliminar**.  
Introduza o carácter correto e prima **OK**.
  - Para eliminar o nome e o número guardados:
    - a. Prima **2**.
    - b. Prima **1** para confirmar.
  - Para sair sem efetuar alterações, prima **Parar**.
- 7 Prima **Parar**.

## Alterar ou eliminar números de Marcação Rápida

**Modelos Relacionados:**  
MFC-L2700DW

Pode alterar ou eliminar códigos de Marcação Rápida.

- 1 Prima **Menu**.
- 2 Prima ▲ ou ▼ para ver a opção **Fax e**, em seguida, prima **OK**.
- 3 Prima ▲ ou ▼ para ver a opção **Livro endereç e**, em seguida, prima **OK**.

- 4 Prima ▲ ou ▼ para ver a opção **Marcação Rápida e**, em seguida, prima **OK**.
- 5 Introduza o código de **Marcação Rápida** que pretender alterar ou eliminar e prima **OK**.
- 6 Efetue uma das seguintes ações:
  - Para alterar o nome e o número de fax ou telefone guardados:
    - a. Prima **1**.
    - b. Edite o número e o nome:  
Para editar o número ou o nome guardados, prima ◀ ou ▶ para mover o cursor até ao carácter que pretender alterar e prima **Eliminar**.  
Introduza o carácter correto e prima **OK**.
  - Para eliminar o nome e o número de fax ou telefone guardados:
    - a. Prima **2**.
    - b. Prima **1**.
  - Para sair sem efetuar alterações, prima **Parar**.
- 7 Prima **Parar**.

# Serviços telefónicos e dispositivos externos

**Modelos Relacionados:**  
MFC-L2700DW

Poderá conseguir utilizar os seguintes serviços e ligações com o seu equipamento Brother.



Estes são resumos de formas de ligar o seu equipamento. Para saber mais sobre cada tópico >> *Guia On-line do Utilizador*

## Voice Mail

**Modelos Relacionados:**  
MFC-L2700DW

Se tiver o serviço de Voice Mail na mesma linha telefónica do equipamento Brother, poderá existir um conflito quando receber faxes. Se utilizar este serviço, sugerimos que configure o Modo de Receção do equipamento Brother para Manual.

## Voz sobre Protocolo de Internet (VoIP)

**Modelos Relacionados:**  
MFC-L2700DW

O VoIP é um tipo de sistema telefónico que utiliza uma ligação à Internet, em vez de uma linha telefónica tradicional. O seu equipamento poderá não funcionar com alguns sistemas de VoIP. Se tiver dúvidas sobre a ligação do seu equipamento a um sistema VoIP, contacte o seu fornecedor de VoIP.

## Ligar um dispositivo de atendimento telefónico (TAD) externo

**Modelos Relacionados:**  
MFC-L2700DW

Pode ligar um dispositivo de atendimento telefónico ao seu equipamento Brother. Para receber bem os faxes, deve ligá-lo corretamente. Ligue o seu TAD externo ao conector T no cabo de linha telefónica da Brother, que foi fornecido com o equipamento, ou na tomada EXT. do equipamento Brother

(a ligação da linha depende do país). Quando gravar a mensagem de boas-vindas no seu TAD externo, recomendamos que grave 5 segundos de silêncio antes de iniciar a mensagem e que limite a mensagem a 20 segundos. Configure o Modo de Receção do equipamento para TAD Externo.

## Telefones externos e extensões

**Modelos Relacionados:**  
MFC-L2700DW

Pode ligar um telefone separado ao conector T no cabo de linha telefónica da Brother, que foi fornecido com o equipamento, ou na tomada EXT. do equipamento Brother (a ligação da linha depende do país). Se atender uma chamada de fax numa extensão telefónica ou num telefone externo, pode fazer com que o aparelho receba o fax premindo o \* 5 1. Se o equipamento atender uma chamada de voz e emitir toques duplos rápidos para o utilizador atender, prima # 5 1 para aceitar a chamada numa extensão telefónica.

# Enviar e receber um fax com o equipamento

## Enviar um fax

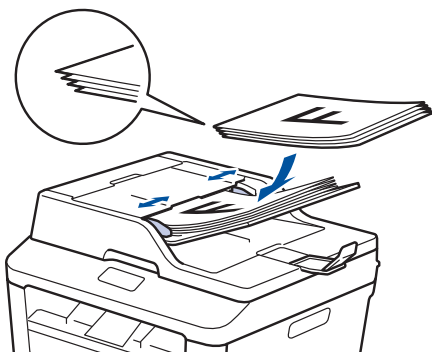
Modelos Relacionados:  
MFC-L2700DW

1 Prima  (FAX).

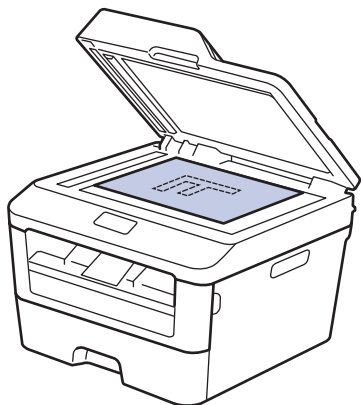
2 Efetue uma das seguintes ações:

- Coloque o documento *virado para cima* no ADF.

(Se estiver a enviar várias páginas por fax, recomendamos a utilização do ADF.)



- Coloque o documento *virado para baixo* no vidro do digitalizador.



3 Introduza o número de fax.

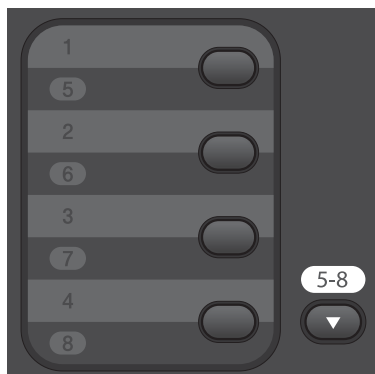
- **Utilizar o teclado de marcação**

Introduza o número de fax utilizando o teclado de marcação.




- **Utilizar os botões de Marcação de Um Toque**

Selecione um contacto que tenha guardado num botão de Marcação de Um Toque.



- **Utilizar os Códigos de Marcação Rápida**

Introduza o número de fax premindo  duas vezes e introduza o código de três dígitos da Marcação Rápida.

#### 4 Prima **Iniciar**.

O equipamento digitaliza e envia o documento.

**Se tiver colocado o documento no vidro do digitalizador, siga as instruções da tabela:**

Opção	Descrição
Sim	Para digitalizar a página seguinte, prima <b>1</b> para seleccionar a opção <i>Sim</i> e coloque a página seguinte no vidro do digitalizador.  Prima <b>OK</b> para digitalizar a página.
Não (Env)	Após digitalizar a última página, prima <b>2</b> para seleccionar a opção <i>Não (Env)</i> (ou prima <b>Iniciar</b> novamente).  O equipamento envia o documento.

- Para parar um fax, prima **Parar**.

# Fax com o computador (PC-FAX)

## Enviar faxes a partir do seu computador

**Modelos Relacionados:**  
MFC-L2700DW

A função Brother PC-FAX permite-lhe enviar um ficheiro, criado com qualquer aplicação do seu computador, como fax normal e até adicionar uma página de rosto.

Mais informação ►► *Guia On-line do Utilizador: Descrição geral do PC-FAX (Macintosh)*


- 1 Na aplicação, selecione **Ficheiro e Imprimir**.  
(Os passos podem variar em função da aplicação.)  
Surge a caixa de diálogo Imprimir.

- 2 Selecione **Brother PC-FAX**.

- 3 Clique em **OK**.  
Aparece a interface de utilizador do **Brother PC-FAX**.

- 4 Introduza o número de fax do destinatário.
  - a. Utilize o teclado do computador ou clique no teclado numérico da interface de utilizador do **Brother PC-FAX**.

- b. Clique em .

 Também pode seleccionar um número guardado através de **Livro endereços**.

- 5 Clique em **Iniciar**.  
O documento é enviado para o equipamento Brother e, em seguida, enviado por fax para o destinatário.

Se necessitar de mais assistência, contacte o fornecedor da aplicação.

## Receber faxes no seu computador (apenas Windows®)

**Modelos Relacionados:**  
MFC-L2700DW

Utilize o software PC-FAX da Brother para receber faxes no seu computador, fazer uma triagem e imprimir apenas os faxes que pretender.



- Mesmo que desligue o computador (à noite ou no fim-de-semana, por exemplo), o seu equipamento recebe e guarda os faxes na memória. O número de faxes recebidos que ficaram guardados na memória é indicado no LCD.
- Quando ligar o computador e executar o software Receção PC-Fax, o seu MFC transfere os faxes para o computador automaticamente.
- Para a Receção PC-Fax funcione, é necessário que o software Receção PC-FAX esteja a funcionar no computador.
- Antes de poder configurar o PC-Fax Receive, deve instalar o software MFL-Pro Suite no computador. Certifique-se de que o equipamento Brother está ligado ao computador e ativado.
- Se o equipamento indicar algum erro e não conseguir imprimir os faxes que estão na memória, utilize o PC-FAX para transferir os faxes para um computador.
- *A Receção PC-Fax não está disponível para Macintosh.*


## 1 Efetue uma das seguintes ações:

- (Windows® XP, Windows Vista® e Windows® 7)

Clique em **Iniciar > Todos os Programas > Brother > Brother Utilities**.

Clique na lista pendente e selecione o nome do seu modelo (se ainda não estiver selecionado). Clique em **Receção PC-FAX** na barra de navegação do lado esquerdo e clique em **Receber**.

- (Windows® 8)

Clique em  (**Brother Utilities**), clique na lista pendente e selecione o nome do seu modelo (se ainda não estiver selecionado).

Clique em **Receção PC-FAX** na barra de navegação do lado esquerdo e clique em **Receber**.

## 2 Prima **Menu**.

## 3 Prima **▲** ou **▼** para ver a opção **Fax** e prima **OK**.

## 4 Prima **▲** ou **▼** para ver a opção **Opção Fx remoto** e prima **OK**.

## 5 Prima **▲** ou **▼** para ver a opção **Recep. Pc fax** e prima **OK**.

## 6 Prima **▲** ou **▼** para escolher a opção **Lig e**, em seguida, prima **OK**.

O LCD apresenta um aviso para iniciar o programa Receção PC-FAX no computador.

## 7 Prima **OK**.

## 8 Prima **▲** ou **▼** para ver **<USB>** ou o nome do computador e prima **OK**.

**9** Prima ▲ ou ▼ para seleccionar a opção  
Lig ou Desl para a opção  
Impr. Segurança e prima **OK**.



---

Se seleccionar Lig, o equipamento  
imprime o fax no equipamento antes de o  
transferir para o computador, para que  
fique com uma cópia.

---

**10** Prima **Parar**.

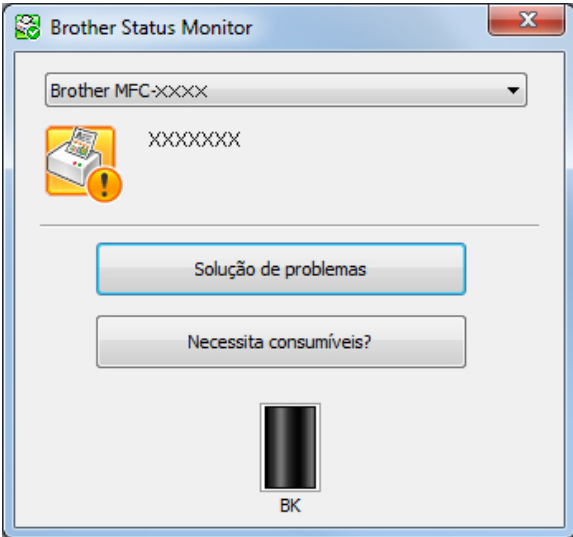





Utilize esta secção para resolver problemas que podem ocorrer quando utiliza o equipamento Brother.

## Identificar o problema

A maior parte das anomalias que possam ocorrer no equipamento podem ser resolvidas pelo próprio utilizador.

Comece por verificar o seguinte:

- O cabo de alimentação do equipamento está ligado corretamente e o equipamento está ligado.
- Todas as peças de proteção laranja do equipamento foram removidas.
- O papel está corretamente colocado na gaveta de papel.
- Os cabos de interface estão firmemente ligados no equipamento e no computador.
- Observe o LCD ou veja estado do equipamento no **Status Monitor** no computador.

Encontre o erro	Encontre a solução
<p>Com o Status Monitor</p>  <ul style="list-style-type: none"> <li>• Clique duas vezes no ícone  na barra de tarefas.</li> <li>• (Windows®) Se marcar a opção <b>Carregar Status Monitor no arranque</b>, o Status Monitor inicia automaticamente sempre que ligar o PC.</li> </ul>	<ul style="list-style-type: none"> <li>• Um ícone verde indica o estado “Em espera” normal. </li> <li>• Um ícone amarelo indica um aviso. </li> <li>• Um ícone vermelho indica que ocorreu um erro. </li> <li>• Um ícone cinzento indica que o equipamento está offline. </li> <li>• Clique no botão <b>Solução de problemas</b> para aceder ao website de solução de problemas da Brother.</li> </ul>

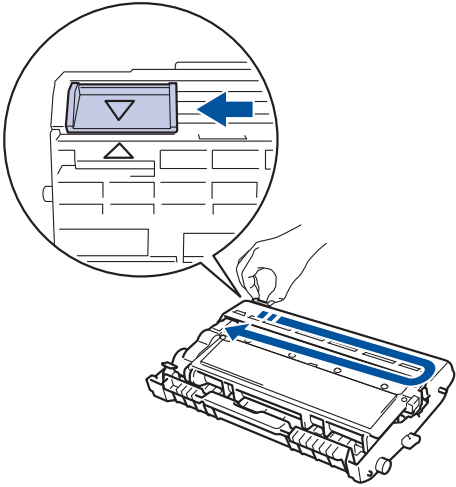



Encontre o erro	Encontre a solução
Com o LCD <div style="border: 1px solid black; padding: 5px; width: fit-content;">             Toner baixo              xxxxxxxxxxxx           </div>	<ol style="list-style-type: none"> <li>Siga as instruções no LCD.</li> <li>➤➤ <i>Guia On-line do Utilizador: Mensagens de erro e de manutenção</i></li> <li>Consulte as perguntas frequentes (FAQs) no Brother Solutions Center em <a href="http://support.brother.com">http://support.brother.com</a></li> </ol>



## Mensagens de erro e de manutenção

As mensagens de erro e de manutenção mais comuns encontram-se na tabela.

Mensagem de erro	Causa	Ação
Duplex desativ.	A tampa posterior do equipamento não está bem fechada.	Feche a tampa posterior do equipamento e pressione-a até que fique bloqueada e fechada.
Erro do cartucho Volte a colocar o cartucho de toner.	O cartucho de toner não está corretamente instalado.	Retire o conjunto da unidade do tambor e cartucho de toner. Retire o cartucho de toner e volte a colocá-lo na unidade do tambor. Reinstale o conjunto de unidade do tambor e cartucho de toner no equipamento.
Verifique Docum.	O documento não foi colocado ou alimentado corretamente ou o documento digitalizado no ADF era demasiado longo.	Retire o papel encravado da unidade ADF.
Fim tambor breve	A unidade do tambor está no fim da vida útil.	Encomende uma nova unidade do tambor antes de aparecer a mensagem <i>Substit. tambor.</i>

Mensagem de erro	Causa	Ação
Tambor! Deslize a patilha azul no tambor.	É necessário limpar o fio da coroa na unidade do tambor.	<p>Limpe o fio da coroa da unidade do tambor.</p> 
	A unidade do tambor ou o conjunto de cartucho de toner e unidade do tambor não estão instalados corretamente.	Coloque o cartucho de toner na unidade do tambor. De seguida, reinstale o conjunto de unidade do tambor e cartucho de toner no equipamento.
Encrav. ld.duplo	O papel está encravado debaixo da gaveta do papel ou na unidade de fusão.	Puxe a gaveta do papel e a gaveta de 2 lados totalmente para fora, abra a tampa posterior e retire o papel encravado. Feche a tampa posterior e volte a colocar a gaveta do papel e a gaveta de 2 lados com firmeza no equipamento.
Encr. interno	Está papel encravado no interior do equipamento.	Abra a tampa dianteira e retire o conjunto da unidade do tambor e cartucho de toner. Puxe o papel encravado para fora. Feche a tampa dianteira. Se a mensagem de erro persistir, prima <b>Iniciar</b> .
Encravam. atrás	O papel está encravado na parte posterior do equipamento.	Abra a tampa do fusor e retire o papel encravado. Feche a tampa do fusor. Se a mensagem de erro persistir, prima <b>Iniciar</b> .
Papel encr.	O papel está encravado na gaveta do papel.	Retire a gaveta do papel totalmente para fora e retire o papel encravado. Coloque a gaveta do papel com firmeza no equipamento.

Mensagem de erro	Causa	Ação
Aliment. Manual	Selecionou <b>Manual</b> como fonte de papel no controlador da impressora e não havia papel na ranhura de alimentação manual.	Coloque papel na ranhura de alimentação manual.
Sem Papel	O equipamento não tem papel ou o papel não foi corretamente colocado na gaveta do papel.	Efetue uma das seguintes ações: <ul style="list-style-type: none"> <li>• Reabasteça a gaveta do papel. Certifique-se de que as guias do papel estão ajustadas para o tamanho correto.</li> <li>• Retire o papel e coloque-o novamente. Certifique-se de que as guias do papel estão ajustadas para o tamanho correto.</li> <li>• Certifique-se de que não enche demasiado a gaveta do papel.</li> </ul>
Sem toner	O cartucho de toner não está instalado ou está instalado incorretamente.	Retire o conjunto da unidade do tambor e do cartucho de toner. Instale o cartucho de toner na unidade do tambor corretamente. Reinstale o conjunto de unidade do tambor e cartucho de toner no equipamento. Se o problema persistir, substitua o cartucho de toner.
Impos. Impr. XX	Ocorreu um problema mecânico no equipamento.	<ul style="list-style-type: none"> <li>• (MFC-L2700DW) Para evitar perder os faxes recebidos que estão na memória do equipamento, transfira-os para outro equipamento de fax ou para o seu computador antes de desligar o equipamento.</li> <li>• Prima e mantenha premido  para desligar o equipamento, aguarde alguns minutos e volte a ligá-lo.</li> <li>• Se o problema persistir, contacte o Serviço de Apoio ao Cliente da Brother.</li> </ul>
Substit. tambor	Está na altura de substituir a unidade do tambor.	Substitua a unidade do tambor.
	O contador da unidade do tambor não foi reiniciado quando instalou um tambor novo.	Reponha o contador da unidade do tambor. Consulte as instruções incluídas com a unidade do tambor nova.

Mensagem de erro	Causa	Ação
Substituir toner	A vida útil do cartucho de toner chegou ao fim. O equipamento vai parar todas as operações de impressão.  Enquanto houver memória livre, os faxes são armazenados na memória.	Substitua o cartucho de toner por um novo.
Impos. Digit.	O documento é demasiado comprido para a digitalização de 2 lados.	Prima <b>Parar</b> . Utilize o tamanho de papel adequado para a digitalização de 2 lados.
Impos. Digit. XX	Ocorreu um problema mecânico no equipamento.	<ul style="list-style-type: none"> <li>• (MFC-L2700DW) Para evitar perder os faxes recebidos que estão na memória do equipamento, transfira-os para outro equipamento de fax ou para o seu computador antes de desligar o equipamento.</li> <li>• Prima e mantenha premido  para desligar o equipamento e volte a ligá-lo.</li> <li>• Se o problema persistir, contacte o Serviço de Apoio ao Cliente da Brother.</li> </ul>
O Auto-Diagnóst.	<p>A temperatura da unidade de fusão não aumenta para um valor especificado no período de tempo definido.</p> <hr/> <p>A unidade de fusão está demasiado quente.</p>	<ul style="list-style-type: none"> <li>• (MFC-L2700DW) Para evitar perder os faxes recebidos que estão na memória do equipamento, transfira-os para outro equipamento de fax ou para o seu computador antes de desligar o equipamento.</li> <li>• Prima e mantenha premido  para desligar o equipamento, aguarde alguns segundos e volte a ligá-lo. Deixe o equipamento inativo mas ligado durante 15 minutos.</li> </ul>

Mensagem de erro	Causa	Ação
Erro tamanho DX	O tamanho de papel especificado no controlador da impressora e no menu do equipamento não está disponível para impressão nos 2 lados automática.	Prima <b>Parar</b> . Selecione um tamanho de papel que seja suportado pela impressão nos 2 lados.  O tamanho de papel suportado pela impressão nos 2 lados automática é A4.
	O papel que está na gaveta não tem o tamanho correto e não pode ser utilizado com a impressão nos 2 lados automática.	Coloque papel do tamanho correto na gaveta e configure a gaveta com esse tamanho de papel.  O tamanho de papel suportado pela impressão nos 2 lados automática é A4.
Erro de tamanho	O papel existente na gaveta não tem o tamanho correto.	Coloque papel do tamanho correto na gaveta e defina o tamanho do papel para a gaveta.
O toner acabou	A vida útil do cartucho de toner chegou ao fim.	Substitua o cartucho de toner por um novo.
Pouco Toner	Se o LCD apresentar esta mensagem, ainda pode imprimir. O cartucho de toner está perto do fim da vida útil.	Encomende já um novo cartucho de toner para ter um pronto para substituir quando o LCD apresentar <i>Subst. o toner</i> .

# Problemas de fax e telefone

**Modelos Relacionados:**  
MFC-L2700DW

Se não conseguir enviar ou receber um fax, verifique o seguinte:

**1** Ligue uma extremidade do fio da linha telefónica à tomada com a indicação “LINE” e a outra extremidade a uma tomada telefónica de parede.  
Se conseguir enviar e receber faxes com a linha telefónica ligada diretamente ao equipamento de fax, o problema não estará no equipamento. Contacte o seu fornecedor de serviço telefónico para resolver eventuais problemas de ligação.

**2** Verifique qual é o modo de receção.

➤➤ *Informações relacionadas:*

- Modos de Receção
- Selecionar o modo de receção correto

**3** Experimente alterar as definições de compatibilidade.

Poderá conseguir enviar e receber faxes se reduzir a velocidade de ligação.

Mais informação ➤➤ *Informações relacionadas:* Selecionar a Compatibilidade da Linha Telefónica para Interferência e Sistemas VoIP

Se o problema persistir, desligue o equipamento e volte a ligá-lo.



## IMPORTANTE

(MFC-L2700DW)

Para evitar perder os faxes recebidos que estão na memória do equipamento, transfira-os para outro equipamento de fax ou para o seu computador antes de desligar o equipamento.

## Informações relacionadas

- Selecionar a Compatibilidade da Linha Telefónica para Interferência e Sistemas VoIP ➤➤ página 31
- Modos de Receção ➤➤ página 31
- Selecionar o modo de receção correto ➤➤ página 33

## Solução de problemas de fax diferentes

**Modelos Relacionados:**  
MFC-L2700DW

Dificuldades	Sugestões
<p>Não consegue receber um fax.</p>	<p>Se estiver a utilizar um atendedor de chamadas (modo TAD externo) na mesma linha que o equipamento Brother, certifique-se de que o atendedor de chamadas está corretamente configurado.</p> <ol style="list-style-type: none"> <li>1. Configure o atendedor de chamadas para atender ao fim de um ou dois toques.</li> <li>2. Grave a mensagem de atendimento no atendedor de chamadas. <ul style="list-style-type: none"> <li>• Grave cinco segundos de silêncio no início da mensagem de atendimento.</li> <li>• Limite a duração da mensagem a 20 segundos.</li> <li>• Termine a mensagem de atendimento com o seu Cód. de Conta para as pessoas que pretenderem enviar faxes manualmente. Por exemplo: “Depois do sinal, deixe uma mensagem ou prima *51 e Iniciar para enviar um fax.”</li> </ul> </li> <li>3. Configure o atendedor de chamadas para atender chamadas.</li> <li>4. Configure o Modo de Receção do equipamento Brother para TAD externo.</li> </ol> <p>Certifique-se de que a função Deteção de Fax do equipamento Brother está ativada. A Deteção de Fax é uma função que lhe permite receber um fax mesmo que tenha atendido a chamada num telefone externo ou numa extensão telefónica.</p>
<p>Os faxes recebidos aparecem divididos em páginas.</p>	<p>Ative a Redução Automática.</p>
<p>A marcação não funciona. (Não há sinal de marcação)</p>	<p>Verifique todas as ligações do cabo da linha telefónica.</p>
<p>Qualidade de envio deficiente.</p>	<p>Experimente alterar a resolução para Fina ou S.Fina.</p> <p>Faça uma cópia para verificar o funcionamento do digitalizador do equipamento. Se a cópia não tiver boa qualidade, limpe o digitalizador.</p> <p>Mais informação &gt;&gt; <i>Guia On-line do Utilizador: Problemas de telefone e fax</i></p>
<p>Linhas pretas verticais durante o envio.</p>	<p>As linhas pretas verticais em faxes enviados são normalmente causadas por sujidade ou líquido corretor no vidro.</p> <p>Mais informação &gt;&gt; <i>Guia On-line do Utilizador: Limpar o digitalizador</i></p>

# Problemas de impressão ou digitalização

Se não conseguir imprimir ou digitalizar um documento, verifique o seguinte:

- 1 Todas as peças de proteção do equipamento foram removidas.
- 2 Os cabos de interface estão firmemente ligados no equipamento e no computador.
- 3 O controlador da impressora ou do digitalizador está corretamente instalado.  
Para se certificar de que o controlador da impressora ou do digitalizador está instalado no seu computador >> *Guia On-line do Utilizador*. Outros problemas

- 4 (Apenas problema de digitalização)  
Confirme que o equipamento tem um endereço IP válido. (Windows®)

- a. Efetue uma das seguintes ações:

(Windows® XP)

Clique em **Iniciar > Painel de controlo > Impressoras e outro hardware > Scanners e câmaras**.

(Windows Vista®)

Clique em  (**Iniciar**) > **Painel de controlo > Hardware e Som > Scanners e câmaras de vídeo**.


(Windows® 7)

Clique em  (**Iniciar**) > **Todos os Programas > Brother > Brother Utilities**.

Clique na lista pendente e selecione o nome do seu modelo (se ainda não estiver selecionado). Clique em **DIGITALIZAÇÃO** na barra de

navegação do lado esquerdo e clique em **Scanners e câmaras de vídeo**.

(Windows® 8)

Clique em  (**Brother Utilities**), clique na lista pendente e selecione o nome do seu modelo (se ainda não estiver selecionado). Clique em **DIGITALIZAÇÃO** na barra de navegação do lado esquerdo e clique em **Scanners e câmaras de vídeo**.

- b. Efetue uma das seguintes ações:

(Windows® XP)

Clique com o botão direito do rato num dispositivo digitalizador e selecione **Propriedades**. Aparece a caixa de diálogo "Propriedades do digitalizador de rede".

(Windows Vista®, Windows® 7 e Windows® 8)

Clique no botão **Propriedades**.

- c. Clique no separador **Definições de rede** para confirmar o endereço IP do equipamento.

**Experimente imprimir no seu equipamento. Se o problema persistir, desinstale e reinstale o controlador da impressora.**

- 5 Se o problema persistir após tentar tudo o que está indicado acima, experimente o seguinte:

Se utilizar uma ligação por interface USB

- Substitua o cabo USB por um novo.
- Utilize outra porta USB.

Se utilizar uma ligação de rede com fios

- Substitua o cabo de LAN por um novo.
- Utilize outra porta de LAN do seu hub.



- Certifique-se de que a ligação de rede com fios do equipamento está ativada.

Mais informação >> *Guia On-line do Utilizador. Selecionar o tipo de ligação de rede*

Se utilizar uma ligação de rede sem fios

- Confirme o estado da luz de Wi-Fi do equipamento.

Se a luz de Wi-Fi do painel de controlo do equipamento estiver intermitente, isso significa que o equipamento não está ligado a um ponto de acesso WLAN. Configure a ligação de rede sem fios novamente.

Se a luz de Wi-Fi do painel de controlo do equipamento estiver apagada, isso significa que a ligação de WLAN está desativada. Ative a ligação de WLAN e configure a ligação de rede sem fios.

Mais informação >> *Guia On-line do Utilizador. Apresentação do equipamento Brother*

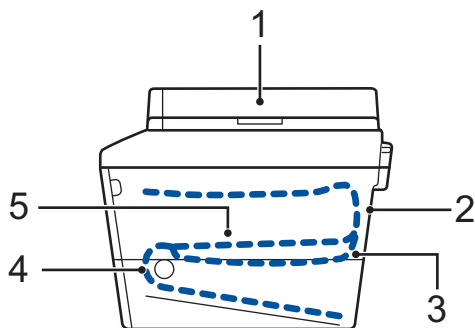
**Se não conseguir imprimir nos dois lados do papel, verifique o seguinte:**

- 6** Altere o tamanho do papel no controlador da impressora para A4.

# Encravamentos de documentos e papel

## Encontrar o documento ou o papel encravado

Se um documento ou outro papel ficar encravado no interior do equipamento, uma mensagem no LCD e o Status Monitor ajudam a encontrá-lo.

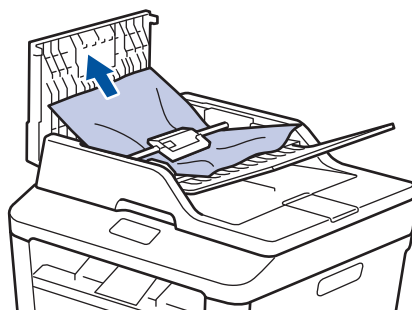


1. Encravamento de documento
2. Encravamento atrás
3. Encravamento na gaveta de 2 lados
4. Encravamento na gaveta
5. Encravamento no interior

## Resolver o encravamento de um documento

### Documento encravado na parte superior do ADF

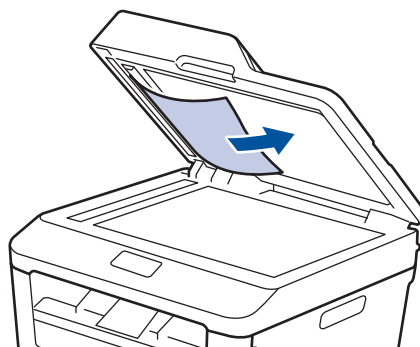
- 1 Abra a tampa ADF.
- 2 Puxe o documento encravado para fora pelo lado esquerdo.



- 3 Feche a tampa ADF.

### Documento encravado debaixo da tampa do digitalizador

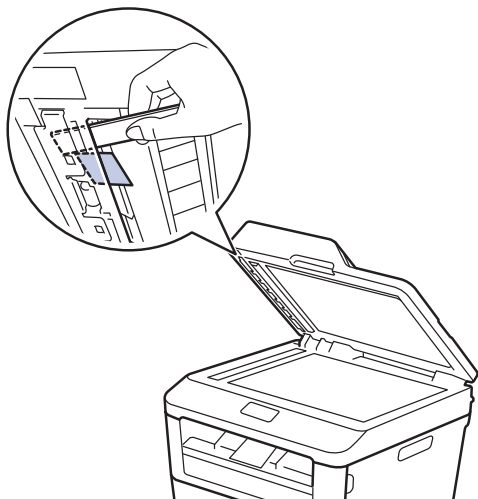
- 4 Puxe o documento encravado para fora pelo lado direito.



Se o documento se rasgar, certifique-se de que remove todos os pedaços de papel para evitar futuros encravamentos.

## Remover pedaços de papel pequenos encravados no ADF

- 5 Insira uma tira de papel firme, como cartão, no ADF para conseguir empurrar alguns restos pequenos de papel.



Se o documento se rasgar, certifique-se de que remove todos os pedaços de papel para evitar futuros encravamentos.

- 6 Prima **Parar**.

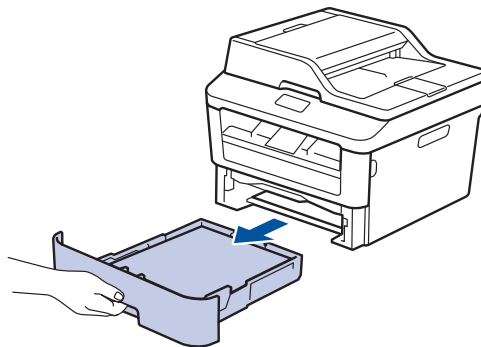
## Resolver o encravamento de um papel

Remova sempre todo o papel restante na gaveta do papel e endireite a pilha quando colocar mais papel novo. Desta forma, evitará que o equipamento alimente várias folhas ao mesmo tempo e que o papel encrave.

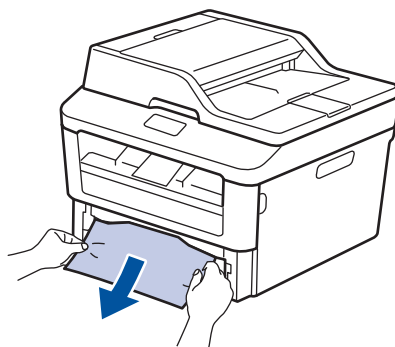
### Papel encravado na gaveta do papel

Se o LCD apresentar **Papel encr.**, faça o seguinte:

- 1 Retire a gaveta do papel totalmente para fora do equipamento.



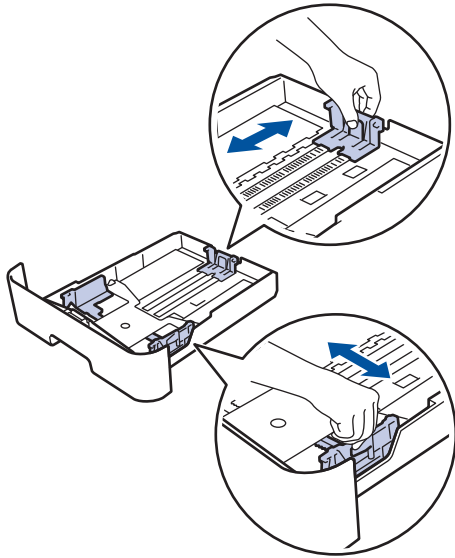
- 2 Puxe lentamente o papel encravado para fora.



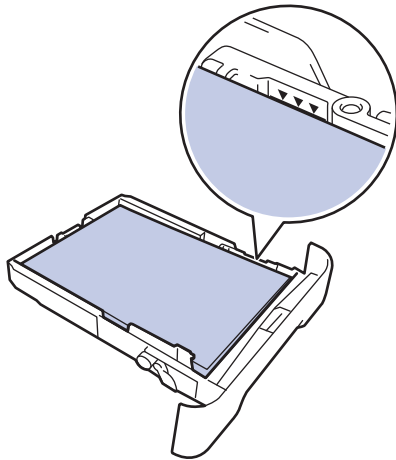
A forma mais fácil de remover o papel é puxá-lo para baixo com as duas mãos.

- 3 Folheie a resma de papel para evitar mais encravamentos e deslize as guias

do papel até se ajustarem ao tamanho do papel.



- 4** Certifique-se de que o papel está abaixo da marca do máximo (▼▼▼).

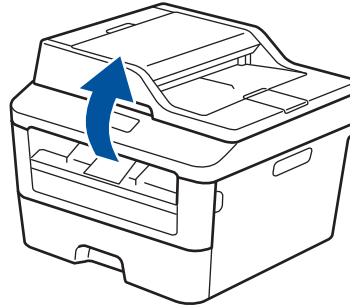


- 5** Coloque a gaveta do papel com firmeza no equipamento.

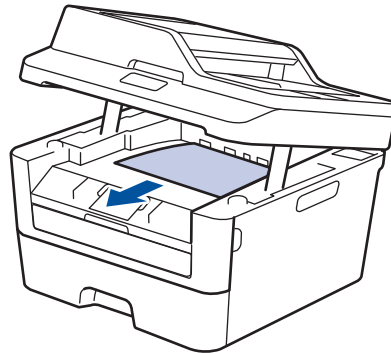
## Papel encravado na gaveta de saída do papel

Quando existir papel encravado na gaveta de saída do papel, execute os seguintes passos:

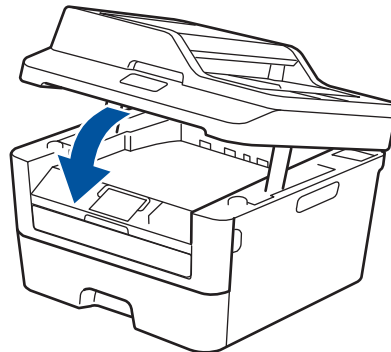
- 1** Utilize as duas mãos para abrir o digitalizador.



- 2** Remova o papel.



- 3** Empurre o digitalizador para baixo com as duas mãos para o fechar.

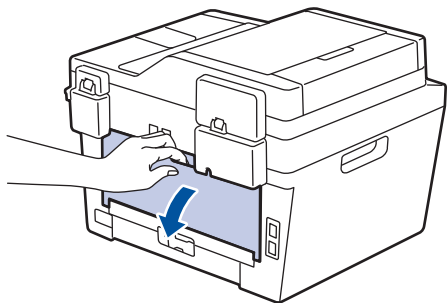


## Papel encravado na parte de trás do equipamento

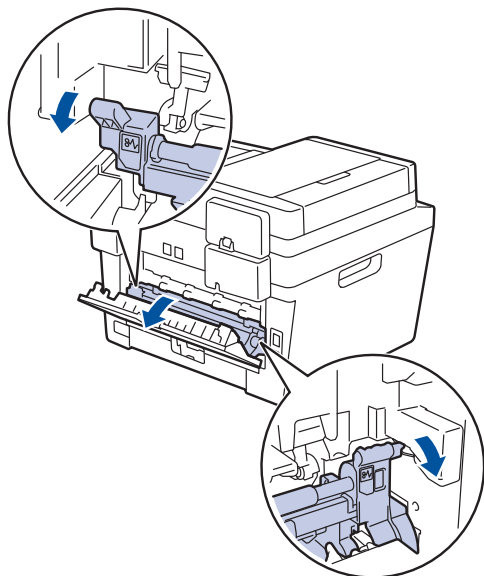
Se o painel de controlo do equipamento ou o Status Monitor indicar um encravamento na parte de trás do equipamento, execute os passos seguintes:

**1** Deixe o equipamento ligado durante 10 minutos. Isto permite que o ventilador interno arrefeça as peças internas do equipamento que estão muito quentes.

**2** Abra a tampa traseira.



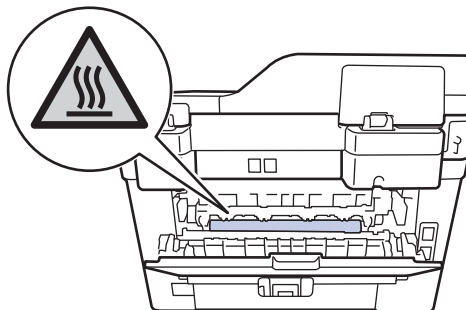
**3** Puxe as patilhas azuis, localizadas do lado esquerdo e direito, na sua direção para libertar a tampa do fusor.



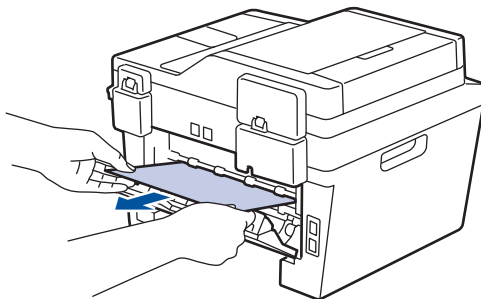
## ⚠️ ADVERTÊNCIA

### SUPERFÍCIE QUENTE

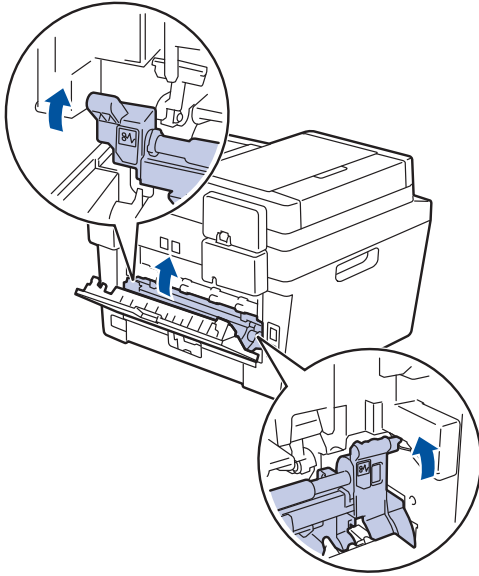
As peças internas do equipamento estarão extremamente quentes. Aguarde que o equipamento arrefeça antes de tocar nelas.



**4** Utilize ambas as mãos para puxar cuidadosamente o papel encravado na unidade de fusão.



- 5** Feche a tampa do fusor. Certifique-se de que as patilhas azuis, localizadas do lado esquerdo e direito, encaixam nos devidos lugares.



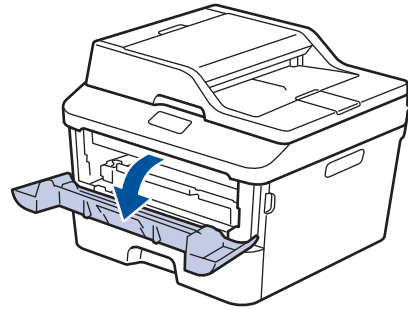
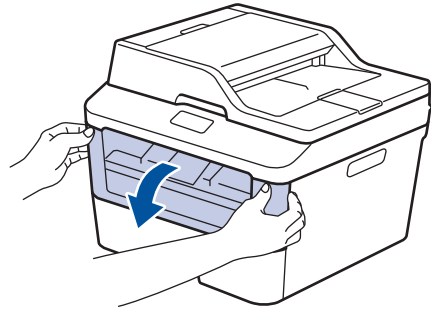
- 6** Feche de novo a tampa até encaixar na posição fechada.

## Papel encravado no interior do equipamento

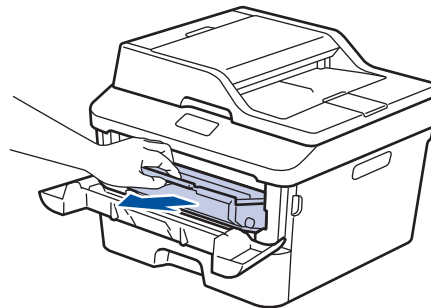
Se o painel de controlo do equipamento ou o Status Monitor indicar um encravamento no interior do equipamento, execute os seguintes passos:

- 1** Deixe o equipamento ligado durante 10 minutos. Isto permite que o ventilador interno arrefeça as peças internas do equipamento que estão muito quentes.

- 2** Abra a tampa dianteira.



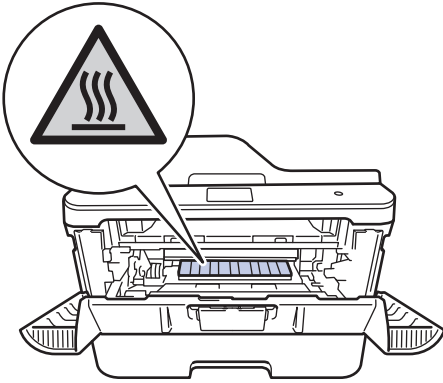
- 3** Retire o conjunto da unidade do tambor e cartucho de toner.



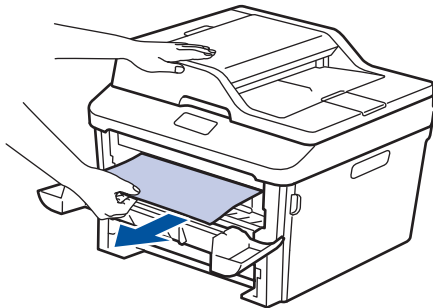
## **⚠️ ADVERTÊNCIA**

### SUPERFÍCIE QUENTE

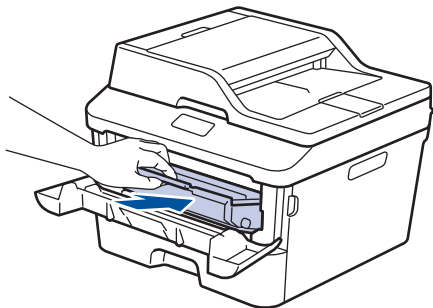
As peças internas do equipamento estarão extremamente quentes. Aguarde que o equipamento arrefeça antes de tocar nelas.



- 4** Puxe lentamente o papel encravado para fora.



- 5** Instale o cartucho de toner e o conjunto de unidade do tambor no equipamento.



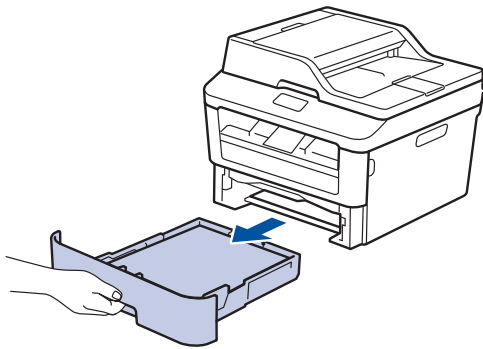
- 6** Feche a tampa dianteira.

## Papel encravado na gaveta de 2 lados

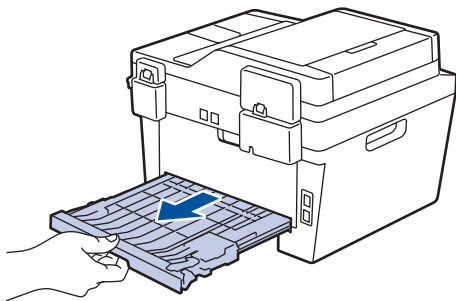
Se o painel de controlo do equipamento ou o Status Monitor indicar um encravamento na gaveta do papel de 2 lados, execute os passos seguintes:

**1** Deixe o equipamento ligado durante 10 minutos. Isto permite que o ventilador interno arrefeça as peças internas do equipamento que estão muito quentes.

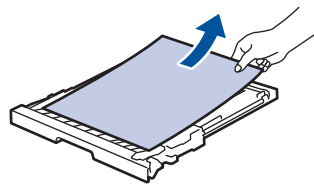
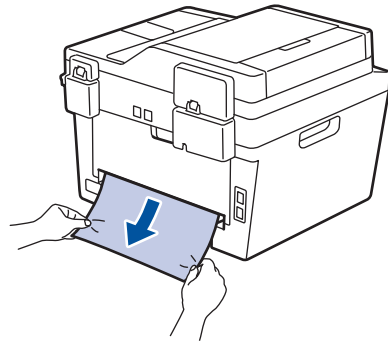
**2** Retire a gaveta do papel totalmente para fora do equipamento.



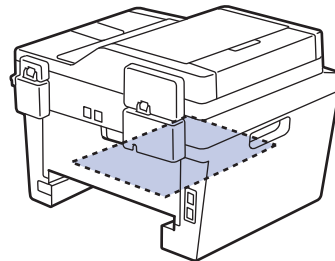
**3** Na parte de trás do equipamento, puxe a gaveta de 2 lados totalmente para fora do equipamento.



**4** Puxe o papel encravado para fora do equipamento ou para fora da gaveta de 2 lados.

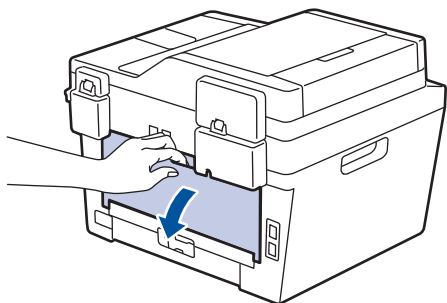


**5** Remova o papel que possa estar encravado por baixo do equipamento devido à eletricidade estática.





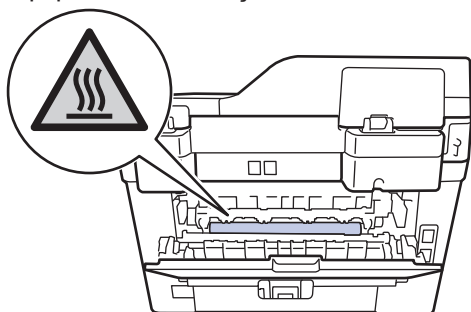
- 6** Se não estiver nenhum papel encravado no interior da gaveta de 2 lados, abra a tampa traseira.



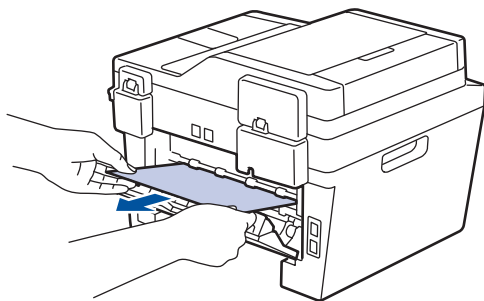
## **⚠ ADVERTÊNCIA**

### **SUPERFÍCIE QUENTE**

As peças internas do equipamento estarão extremamente quentes. Aguarde que o equipamento arrefeça antes de tocar nelas.



- 7** Utilize ambas as mãos para puxar cuidadosamente o papel para fora da parte de trás do equipamento.



- 8** Feche de novo a tampa até encaixar na posição fechada.

- 9** Volte a colocar a gaveta de 2 lados firmemente na parte de trás do equipamento.

- 10** Coloque a gaveta do papel com firmeza na parte da frente do equipamento.

## Como introduzir texto no equipamento Brother

### DCP-L2500D/DCP-L2520DW/DCP-L2540DN

Para definir determinadas opções, como a Chave de rede, é preciso introduzir caracteres no equipamento:

- Mantenha premido ou prima várias vezes ▲ ou ▼ para selecionar um carácter da lista seguinte:  
0123456789abcdefghijklmnopqrstuvwxyzABCDEFGHIJKLMNOPQRSTUVWXYZ(espaço)!"#\$%&'()\*+,-./:;<=>?@[]^\_
- Prima **OK** quando aparecer o carácter ou símbolo que pretender e depois introduza o carácter seguinte.
- Prima **Eliminar** para eliminar os caracteres que não estiverem corretos.

### MFC-L2700DW

Para opções, como a ID da estação, é preciso digitar caracteres. Os números e as letras disponíveis estão impressos nos botões do teclado de marcação.

Os botões 0, # e \* são utilizados para os caracteres especiais.

- Prima o botão adequado do teclado de marcação o número de vezes mostrado nesta tabela de referência para aceder ao carácter desejado.

Prima o botão	Uma vez	Duas vezes	Três vezes	Quatro vezes	Cinco vezes	Seis vezes	Sete vezes	Oito vezes	Nove vezes
1	@	.	/	1	@	.	/	1	@
2	a	b	c	A	B	C	2	a	b
3	d	e	f	D	E	F	3	d	e
4	g	h	i	G	H	I	4	g	h
5	j	k	l	J	K	L	5	j	k
6	m	n	o	M	N	O	6	m	n
7	p	q	r	s	P	Q	R	S	7
8	t	u	v	T	U	V	8	t	u
9	w	x	y	z	W	X	Y	Z	9

Para opções que não permitam letra minúscula, utilize a tabela seguinte:

Prima o botão	Uma vez	Duas vezes	Três vezes	Quatro vezes	Cinco vezes
2	A	B	C	2	A
3	D	E	F	3	D
4	G	H	I	4	G
5	J	K	L	5	J
6	M	N	O	6	M
7	P	Q	R	S	7
8	T	U	V	8	T
9	W	X	Y	Z	9

- Introduzir espaços

Para introduzir um espaço num número de fax, prima ► uma vez entre os números. Para introduzir um espaço num nome, prima ► duas vezes entre caracteres.

- Fazer correções

Se introduziu um carácter incorretamente e quiser alterá-lo, prima ◀ ou ► para deslocar o cursor para a posição do carácter incorreto e prima **Eliminar**.

- Repetir letras

Para introduzir uma letra do mesmo botão da letra anterior, prima ► para mover o cursor para a direita antes de premir o botão outra vez.

- Carateres e símbolos especiais

Prima \*, # ou 0 e, em seguida, prima ◀ ou ► para mover o cursor para o símbolo ou carácter desejado. Prima **OK** para seleccioná-lo. Os símbolos e os caracteres que estão disponíveis nos botões do teclado de marcação encontram-se na tabela.

Prima *	(espaço) ! " # \$ % & ' ( ) * + , - . / €
Prima #	; ; < = > ? @ [ ] ^ _ \ ~ '   { }
Prima 0	Á Ñ Ç É Í Ó Õ Ú 0

## Informações relacionadas

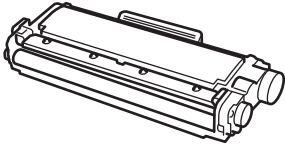
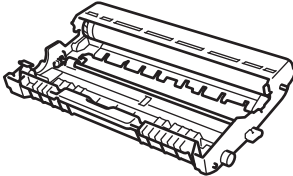
- Definir a ID do aparelho ►► página 30

# Consumíveis

Quando chega o momento de substituir consumíveis, como toner ou tambor, é apresentada uma mensagem de erro no painel de controlo do equipamento ou no Status Monitor. Para obter mais informações sobre consumíveis para o equipamento, visite <http://www.brother.com/original/index.html> ou contacte o seu revendedor Brother local.



O cartucho de toner e a unidade do tambor são duas peças separadas.

Cartucho de toner	Unidade do tambor
Toner padrão: TN-2310 Toner de alta capacidade: TN-2320	DR-2300
	



Se estiver a utilizar o Windows®, clique duas vezes no ícone Brother CreativeCenter no ambiente de trabalho para aceder ao nosso website **GRATUITO** que foi concebido para ser um recurso para ajudar a criar e imprimir facilmente materiais personalizados para casa e para o escritório, com fotografias, texto e toques criativos. Os utilizadores de Mac podem aceder ao Brother CreativeCenter através do seguinte endereço web: <http://www.brother.com/creativecenter>

**A**

ADF (alimentador automático de documentos).....	20, 23, 28, 40
Automática	
receção de fax.....	33
Automático	
receção de fax.....	31

**C**

Consumíveis.....	65
Copiar.....	20
definições.....	21

**D**

Data e hora.....	8
Digitalização.....	27
Documento	
como colocar.....	20, 28, 40

**E**

Encravamentos.....	55
de papel .....	56
documento .....	55
Envelopes.....	16
Etiquetas.....	12

**F**

Fax	
compatibilidade da linha telefónica.	31
ID do aparelho.....	30
modo de receção.....	31, 33
número de toques.....	36
Tempo de Toque F/T.....	35
Fax, a partir do PC.....	42

**I**

Imprimir.....	14
Introduzir texto.....	63

**L**

LCD (ecrã de cristais líquidos).....	1
--------------------------------------	---

**M**

Manual	
receção.....	31, 33
Marcação de um toque	
gravação .....	37
Marcação de Um Toque	
alterar .....	37
Marcação rápida	
gravar .....	37
Marcação Rápida	
alterar .....	38
Mensagens de erro.....	46
Mensagens de manutenção.....	46
Modo de Receção.....	31, 33

**P**

Papel	
como colocar .....	10
tipo .....	12

**R**

Ranhura de alimentação manual... 16, 18	
receção de fax.....	33

**S**

Sistemas VoIP.....	31, 39
Solução de problemas	
encravamentos de documentos e papel .....	55
Mensagens de erro e de manutenção .....	46
problemas de fax e telefone .....	51
problemas de impressão ou digitalização .....	53

## **T**

---

TAD (dispositivo de atendimento telefónico), externo.....31, 39

## **V**

---

Visão geral do painel de controlo.....1

Voice Mail..... 39

Volume..... 8, 9

# brother

Este aparelho está aprovado para ser utilizado apenas no país onde foi comprado; as empresas Brother locais ou os respectivos revendedores só prestam assistência aos aparelhos comprados nos próprios países.



LEM599015-01  
POR  
Versão A