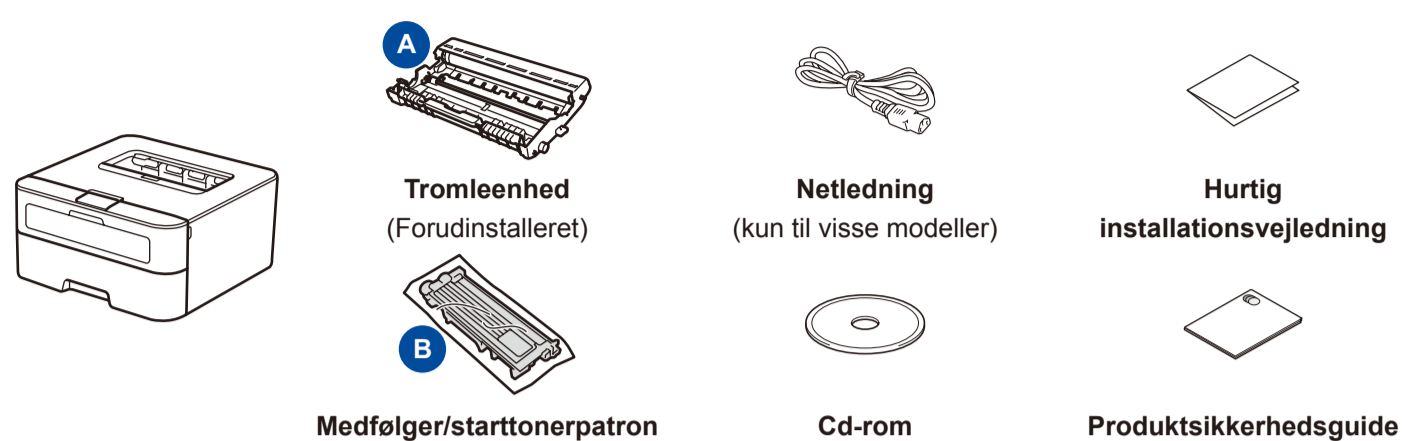




Pak maskinen ud, og kontroller delene



Læs først Produktsikkerhedsguide, læs så denne Hurtig installationsvejledning for at få oplysninger om den korrekte installationsprocedure.

BEMÆRK:

- De inkluderede dele i kassen og strømstikket kan variere afhængigt af dit land.
- Det tilgængelige tilslutningsgrænseflader varierer afhængigt af modellen.
- Illustrationerne i denne Hurtig installationsvejledning er baseret på HL-L2365DW.
- Du skal købe det rigtige interfacekabel til det interface, som du ønsker at bruge.

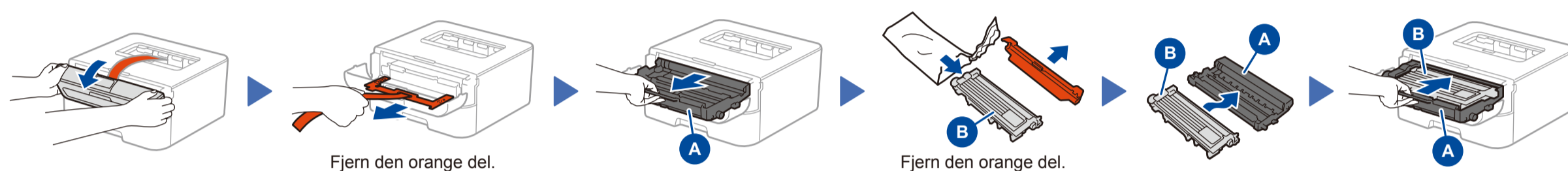
USB-kabel

Vi anbefaler, at du bruger et USB 2.0-kabel (type A/B) på maks. 2 meter.

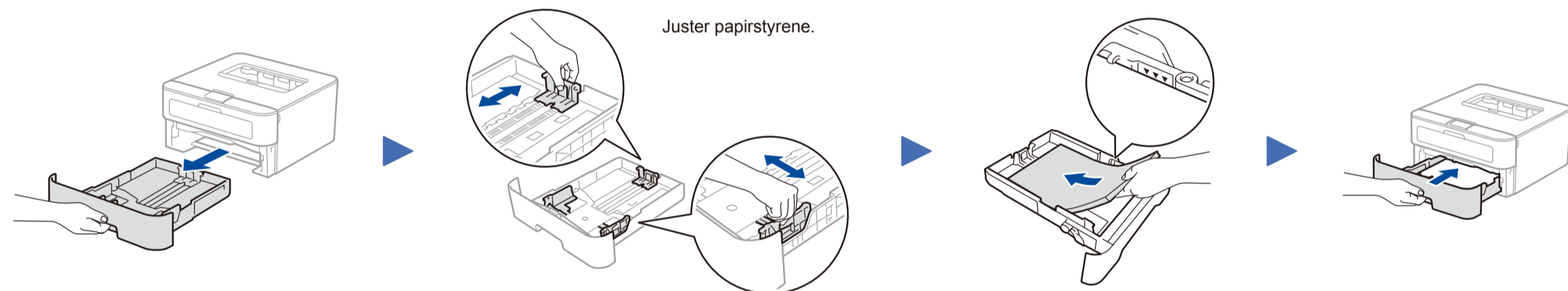
Netværkskabel

Brug et parsnoet, direkte kategori 5-kabel (eller højere) til 10BASE-T eller 100BASE-TX Fast Ethernet-netværk.

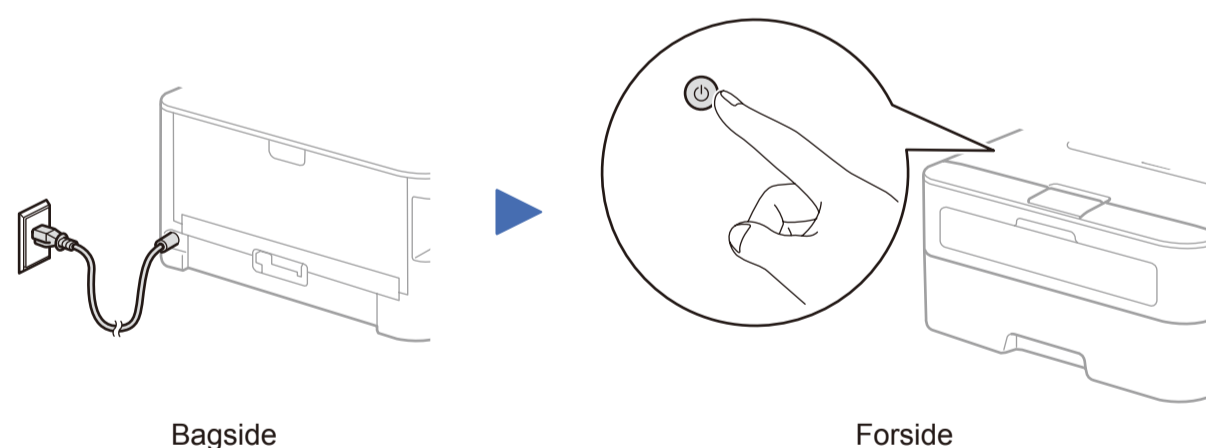
1 Fjern emballagen, og installer tonerpatronen



2 Læg papir i papirbakken



3 Tilslut netledningen, og tænd maskinen

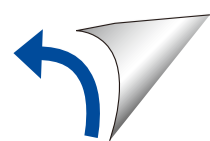


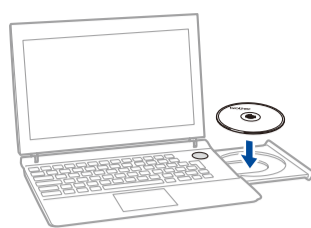
4 Vælg dit sprog (kun på visse modeller)

1. Tryk på ▼ eller ▲ for at vælge **General Setup**, og tryk derefter på **OK**.
2. Tryk på **OK** for at vælge **Local Language**.
3. Tryk på ▼ eller ▲ for at vælge dit sprog, og tryk derefter på **OK**.

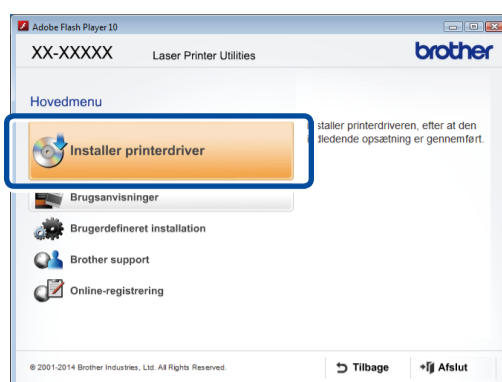
5 Forbind maskinen til din computer/mobilenhed

- Windows®-pc med et CD-ROM-drev, gå til trin **5A**
- Windows®-pc uden et CD-ROM-drev, gå til trin **5B**
- Macintosh, gå til trin **5B**
- Brugere af mobilenheder med accesspoint/router, der understøtter WPS/AOSS™, gå til trin **5C**

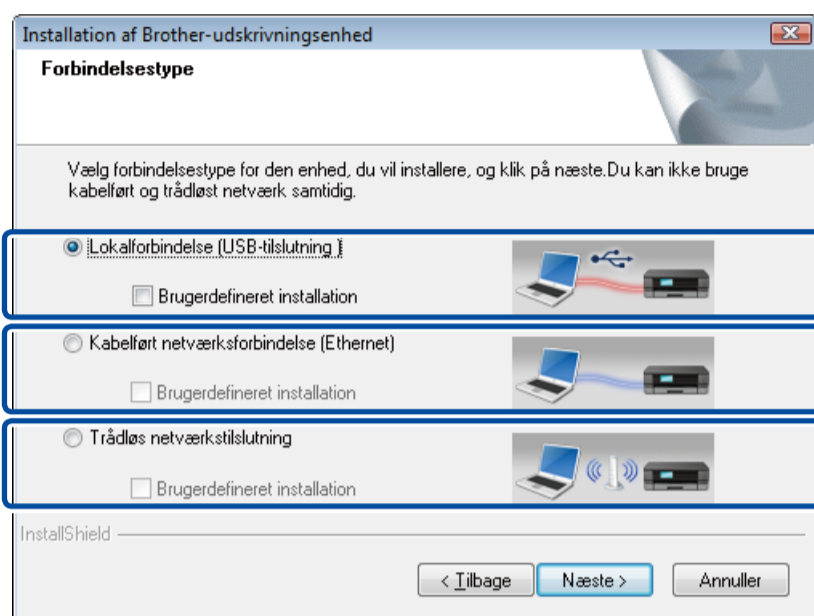


**BEMÆRK:**

Hvis Brother-skærbilledet ikke vises automatisk, skal du gå til **Computer (Denne computer)**.
(For Windows® 8: Klik på ikonet (**Stifinder**) på proceslinjen, og gå derefter til **Computer**).
Dobbeltklik på cd-rom-ikonet, og dobbeltklik derefter på **start.exe**.



Følg vejledningen på skærmen, indtil skærbilledet **Forbindelsestype** vises.

Forbindelsestype

Ved USB-forbindelse

Ved kabelbaseret netværksforbindelse

Tilslut først et netværkskabel.

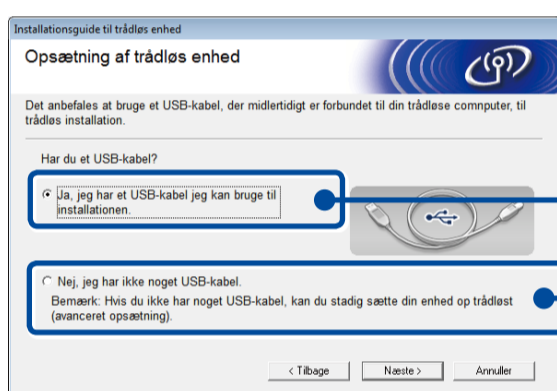
Ved trådløs netværksforbindelse

Vi anbefaler, at du har et USB-kabel parat, der kan bruges midlertidigt under den trådløse konfiguration.

Følg vejledningen på skærmen for at fortsætte installationen.

Udfør**BEMÆRK:**

Hvis tilslutningen ikke lykkes, skal du gentage dette trin.

**Trådløs netværksforbindelse****[Anbefales]**

Vælg denne indstilling, hvis du har klargjort et USB-kabel til midlertidig brug under den trådløse konfiguration.

Vælg denne indstilling, hvis du ikke har et USB-kabel.

Følg vejledningen på skærmen for at fortsætte installationen.

Udfør**BEMÆRK:**

Hvis tilslutningen ikke lykkes, skal du gentage dette trin.



Hent den komplette driver- og softwarepakke fra Brother Solutions Center.

(For Windows®) solutions.brother.com/windows

(For Macintosh) solutions.brother.com/mac

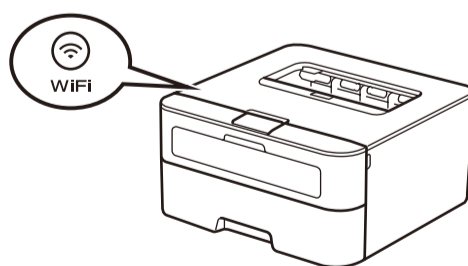
Når du har hentet driveren og softwarepakken, skal du følge vejledningen på skærmen, indtil skærmen **Forbindelsestype** vises. Se **5A Konfiguration ved hjælp af cd-rom'en (Windows®)**.



Hvis dit accesspoint/routeren til dit trådløse LAN understøtter automatisk trådløs (et-tryks) konfiguration (WPS/AOSS™), kan du konfigurere maskinen uden at bruge en computer.



Tryk på knappen WPS eller AOSS™ på dit accesspoint/routeren til dit trådløse LAN.

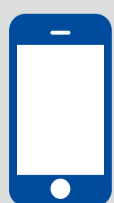


Tryk på knappen **WiFi** på din maskine.

Den trådløse konfiguration er nu fuldført.

BEMÆRK:

Før du kan bruge maskinen med din mobilenhed, skal du hente "Brother iPrint&Scan".

**Udskrivning med din mobilenhed**

Hent "Brother iPrint&Scan" for at begynde at bruge maskinen sammen med mobilenheder.



solutions.brother.com/ips