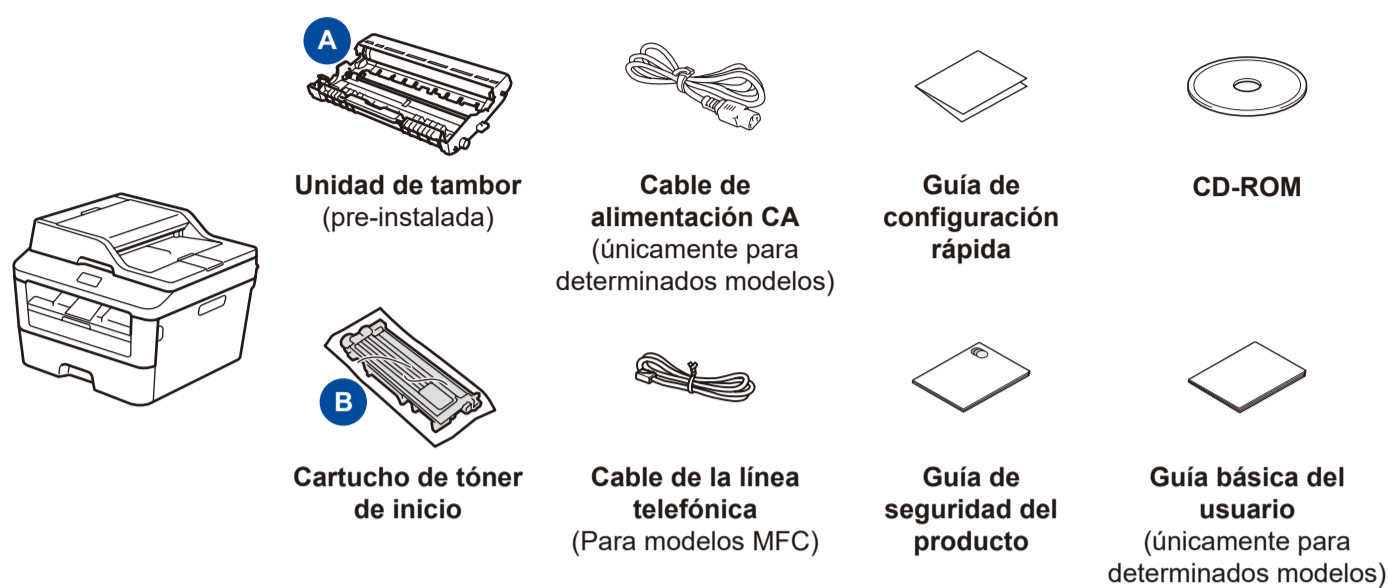




Desembalaje del equipo y comprobación de los componentes



Lea la Guía de seguridad del producto primero, luego lea esta Guía de configuración rápida para el procedimiento de instalación correcto.

NOTA:

- Los componentes incluidos en la caja y el enchufe de alimentación CA pueden variar según el país.
- Las ilustraciones de esta Guía de configuración rápida corresponden a MFC-L2740DW.
- Debe comprar el cable de interfaz correcto para la interfaz que desea utilizar.

Cable USB

Se recomienda usar un cable USB 2.0 (Tipo A/B) que no supere los 6 pies (2 metros) de longitud.

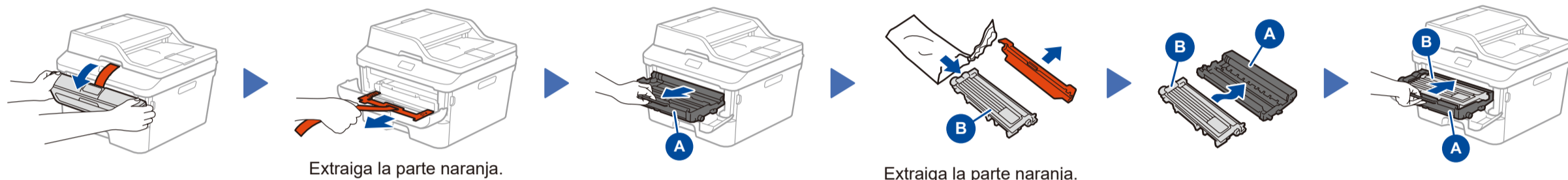
Cable de red

Utilice un cable trenzado de conexión directa Categoría 5 (o superior) para la red Ethernet 10BASE-T o 100BASE-TX Fast.

Para usuarios de red: Aviso importante para la seguridad de la red

La contraseña predeterminada de la Administración basada en Web se encuentra en la parte posterior del equipo y está marcada como "Pwd". Recomendamos cambiar inmediatamente la contraseña predeterminada para utilizar las herramientas y utilidades de red de forma segura y para proteger su equipo de accesos no autorizados.

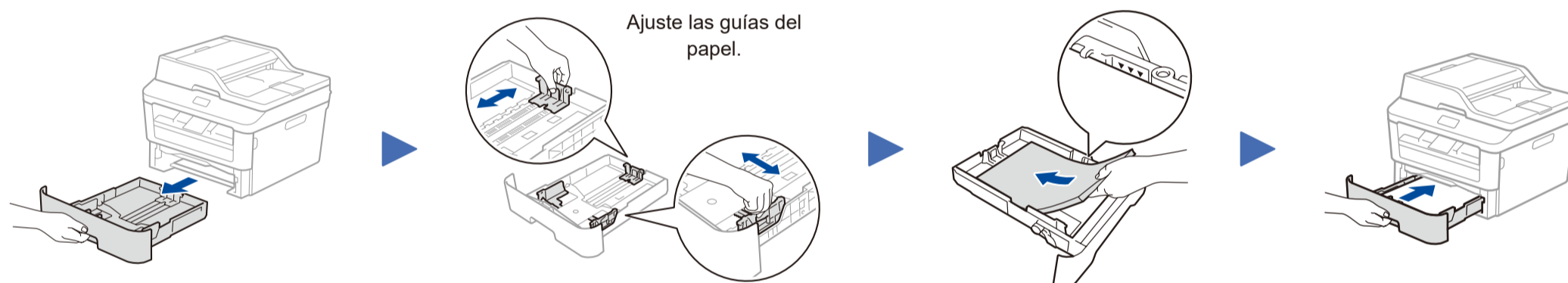
1 Retirada del material de embalaje e instalación del cartucho de tóner



Extraiga la parte naranja.

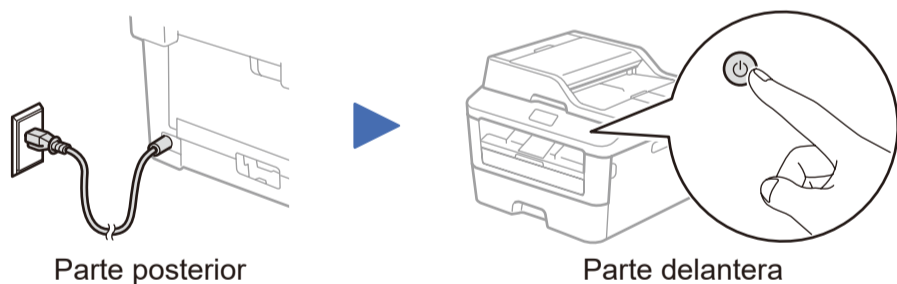
Extraiga la parte naranja.

2 Carga de papel en la bandeja de papel



Ajuste las guías del papel.

3 Conecte el cable de alimentación y encienda el equipo

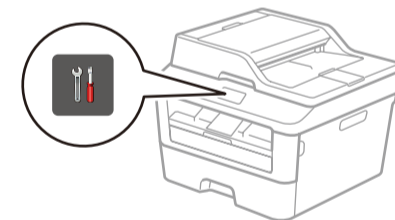


Parte posterior

Parte delantera

4 Seleccione su idioma (en caso necesario) (únicamente para determinados modelos)

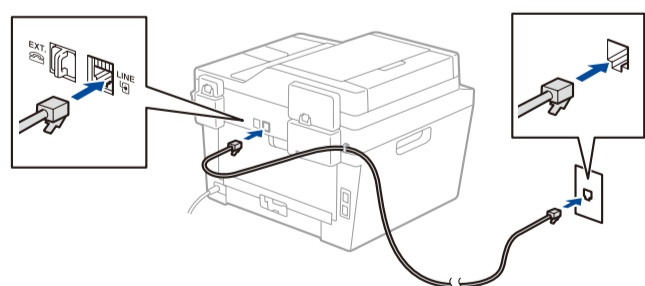
1. En la pantalla táctil del equipo, pulse (Settings (Configur.)) > All Settings (Tod. config.) > Initial Setup (Conf.inicial) > Local Language (Sel. lenguaje).
2. Pulse su idioma.
3. Pulse .



5 Configuración del equipo para enviar fax (para modelos MFC únicamente)

Si decide no utilizar la función de fax en este equipo, vaya al paso 6.

A. Conecte el cable de la línea telefónica



B. Configuración de la fecha y la hora

Pulse (Configur.) > Tod. config. > Conf.inicial > Fecha y hora.

Fecha

1. Pulse Fecha.
2. Introduzca los dos últimos dígitos del año con la pantalla táctil y, a continuación, pulse OK.
3. Introduzca los dos dígitos del mes con la pantalla táctil y, a continuación, pulse OK.
4. Introduzca los dos dígitos del día con la pantalla táctil y, a continuación, pulse OK.

Tipo de reloj

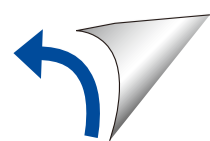
1. Pulse Tipo de reloj.
2. Pulse Reloj 12 h o Reloj 24 hs.

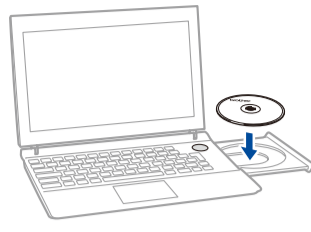
Hora

1. Pulse Hora.
2. Introduzca la hora con la pantalla táctil.
 - Reloj de 12 horas únicamente
 - Pulse AM/PM para seleccionar AM o PM.
3. Pulse OK.
4. Pulse .

6 Conecte el equipo a su computadora/dispositivo móvil

- PC Windows® con una unidad de CD-ROM, pasar al paso 6A
- PC Windows® sin una unidad de CD-ROM, pasar al paso 6B
- Macintosh, pasar al paso 6B
- Usuarios de dispositivos móviles, dirigirse al paso 6C

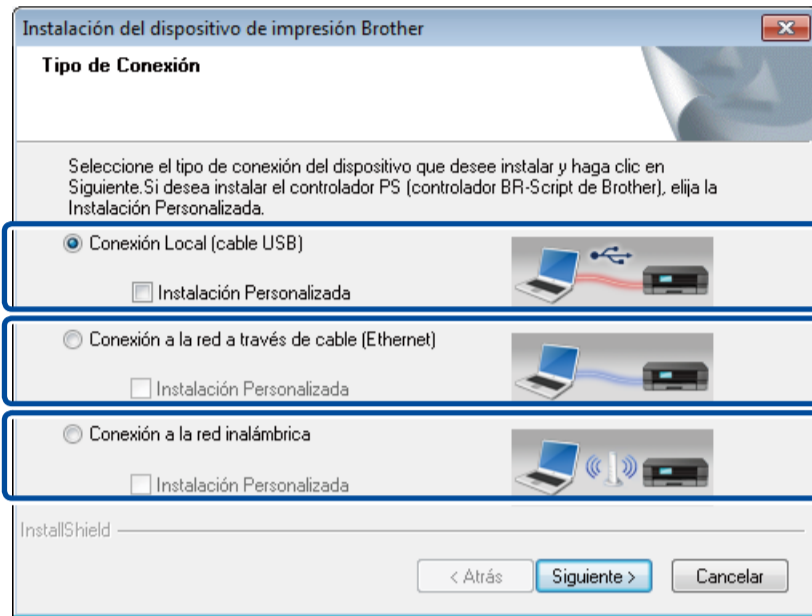


**NOTA:**

Si la pantalla Brother no aparece automáticamente, vaya al **Equipo (Mi PC)**.
(Para Windows® 8: haga clic en el icono (**Explorador de archivos**) en la barra de tareas, y luego vaya a **Equipo**).
Haga doble clic en el icono CD-ROM, y luego haga doble clic en **start.exe**.



Siga las instrucciones que aparecen en la pantalla hasta que aparezca la pantalla **Tipo de Conexión**.

Tipo de Conexión

Para conexión USB

Para conexión de red cableada
En primer lugar, conecte un cable de red.

Para conexión de red inalámbrica
Se recomienda preparar un cable USB para utilizarlo temporalmente durante la configuración inalámbrica.

Siga las instrucciones que aparecen en la pantalla para seguir la instalación.

Finalizar**NOTA:**

Si no funciona la conexión, repita este paso.

**Conexión de red inalámbrica****[Recomendada]**

Seleccione esta opción si tiene un cable USB para utilizar temporalmente en la configuración inalámbrica.

Seleccione esta opción si no tiene un cable USB.

Siga las instrucciones que aparecen en la pantalla para seguir la instalación.

Finalizar**NOTA:**

Si no funciona la conexión, repita este paso.



Descargue el controlador completo y el paquete de software desde el Brother Solutions Center.

(Para Windows®) solutions.brother.com/windows

(Para Macintosh) solutions.brother.com/mac

Después de descargar el controlador y el paquete de software, siga las instrucciones que aparecen en la pantalla hasta que aparezca la pantalla **Tipo de Conexión**. Consulte **6A Configuración con el CD-ROM (Windows®)**.

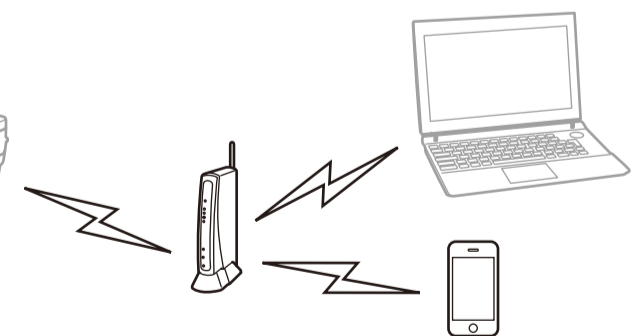
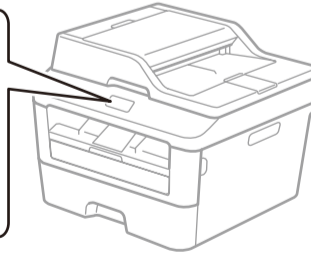


Conecte el equipo y el punto de acceso/enrutador LAN inalámbrico desde el panel de control del equipo.

En el panel de control del equipo, pulse **WiFi** > Conf.Asistente > Sí.

Seleccione el SSID especificado, y luego introduzca la clave de red.

La configuración inalámbrica ha finalizado.

**NOTA:**

Antes de que pueda utilizar su equipo con su dispositivo móvil, descargue "Brother iPrint&Scan".

**Impresión y escaneo con su dispositivo móvil**

Descargue "Brother iPrint&Scan" para comenzar a utilizar su equipo con los dispositivos móviles.



solutions.brother.com/ips