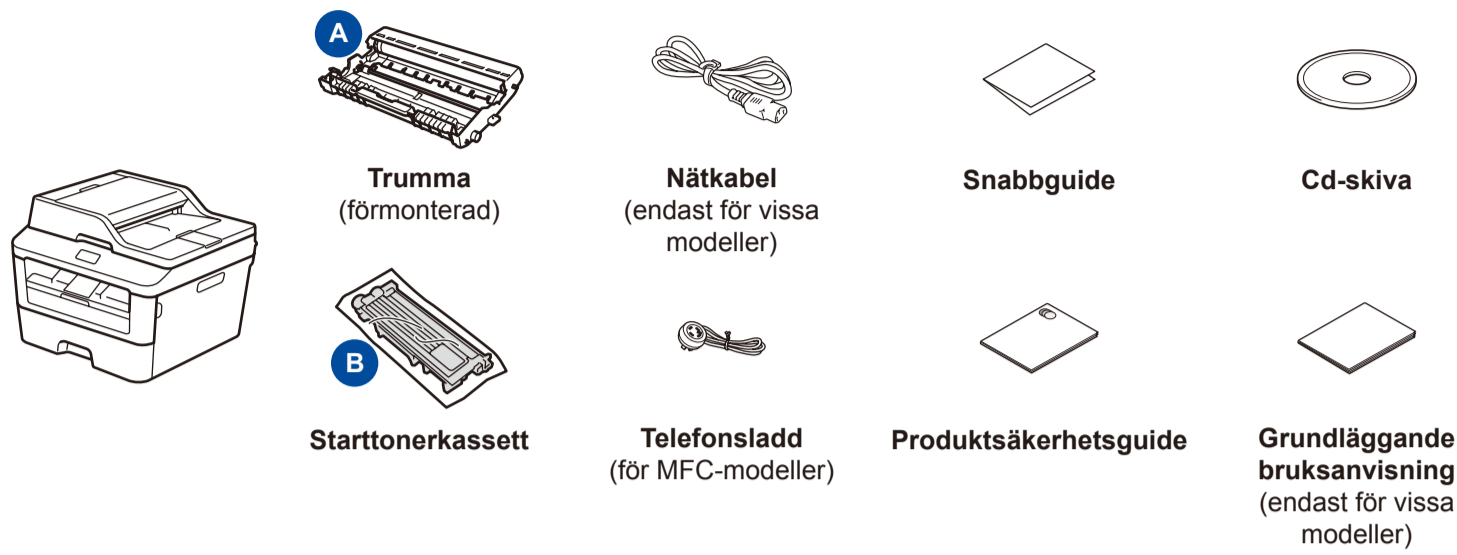




Packa upp maskinen och kontrollera komponenterna



Läs först igenom Produktsäkerhetsguide, läs sedan denna Snabbguide för korrekt installationsförfarande.

OBS:

- Komponenterna i förpackningen och kontakten till nätadaptorn ser inte likadana ut för alla länder.
- Illustrationerna i denna Snabbguide baseras på MFC-L2700DW.
- Du måste köpa rätt gränssnittskabel för det gränssnitt du vill använda.

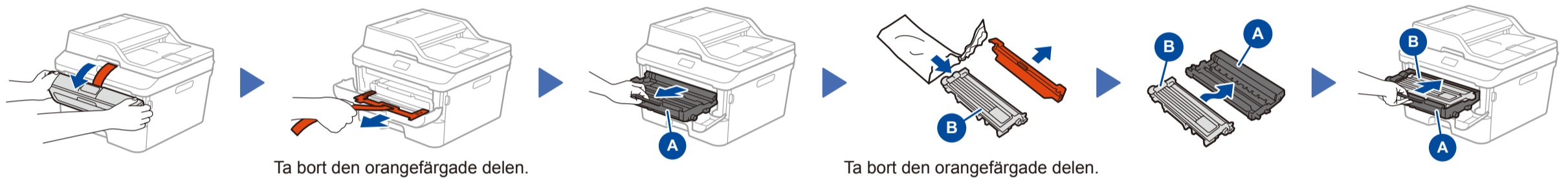
USB-kabel

Vi rekommenderar användning av en USB-kabel 2.0 (Typ A/B) som inte är längre än 2 meter.

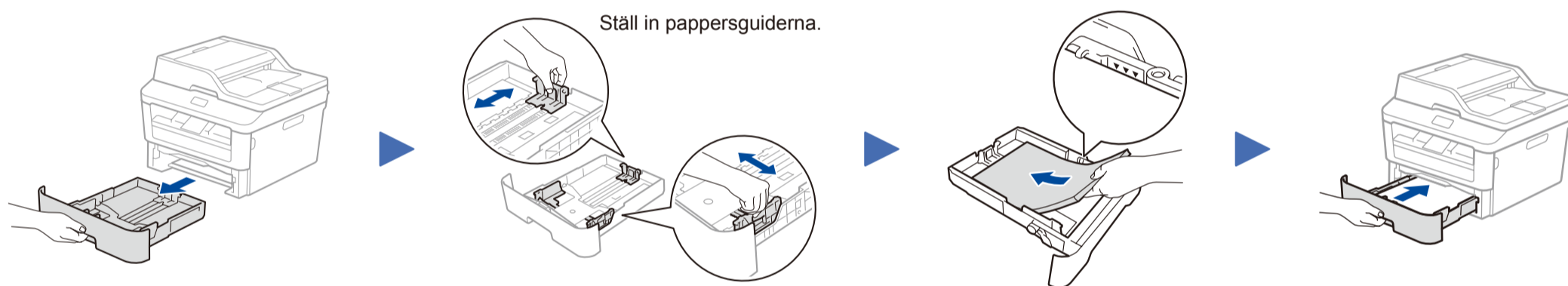
Nätverkskabel

Använd en partvinnad "straight-through" kategori 5-kabel (eller högre) till 10BASE-T eller 100BASE-TX Fast Ethernet-nätverk.

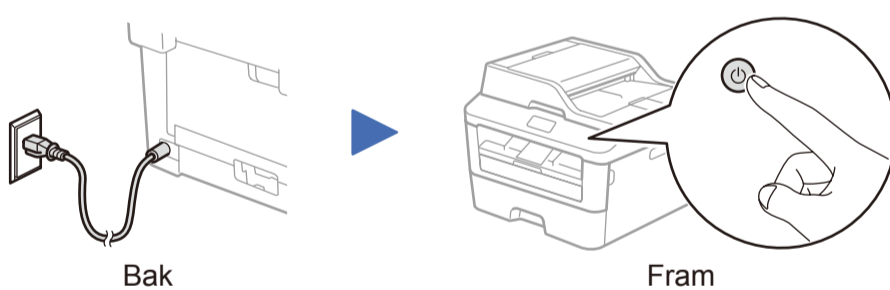
1 Avlägsna förpackningsmaterialet och installera tonerkassetten



2 Fyll på papper i pappersfacket



3 Anslut nätkabeln och starta maskinen



4 Välj land/språk (endast vid inledande installation)

Du kanske måste ställa in ditt land eller språk när du startat maskinen (beroende på din maskin).
Följ vid behov anvisningarna på skärmen.

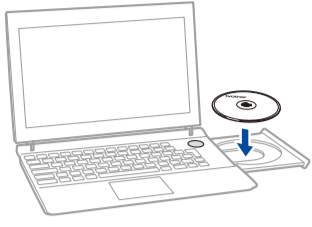
5 Välj språk (vid behov) (Endast för vissa modeller)

1. (DCP-modell)
 - a. Tryck på **Menu**.
 - b. Tryck på **▲** eller **▼** för att visa **Allmän inställ** och tryck sedan på **OK**.
 - c. Tryck på **▲** eller **▼** för att visa **Lokalt språk** och tryck sedan på **OK**.
 (MFC-modell) Tryck på **Menu, 0, 0**.
2. Tryck på **▲** eller **▼** för att välja ditt språk och tryck sedan på **OK**.
3. Tryck på **Stop/Exit**.

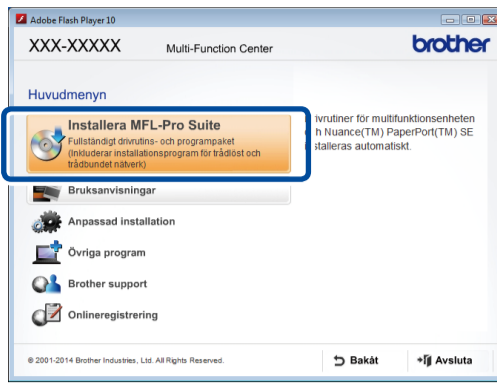
6 Anslut maskinen till din dator/mobila enhet

- Windows®-dator med cd-läsare, gå till steg **6A**
- Windows®-dator utan cd-läsare, gå till steg **6B**
- Macintosh, gå till steg **6B**
- Användare av mobil enhet med en åtkomstpunkt/router som har stöd för WPS/AOSS™, gå till steg **6C**



**OBS:**

Om Brother-skärmen inte visar automatiskt går du till **Dator (Den här datorn)**.
(För Windows® 8: Klicka på ikonen (Utforsaren) på aktivitetsfältet och gå sedan till **Dator**.)
Dubbelklicka på ikonen för cd-skiva och dubbelklicka sedan på **start.exe**.

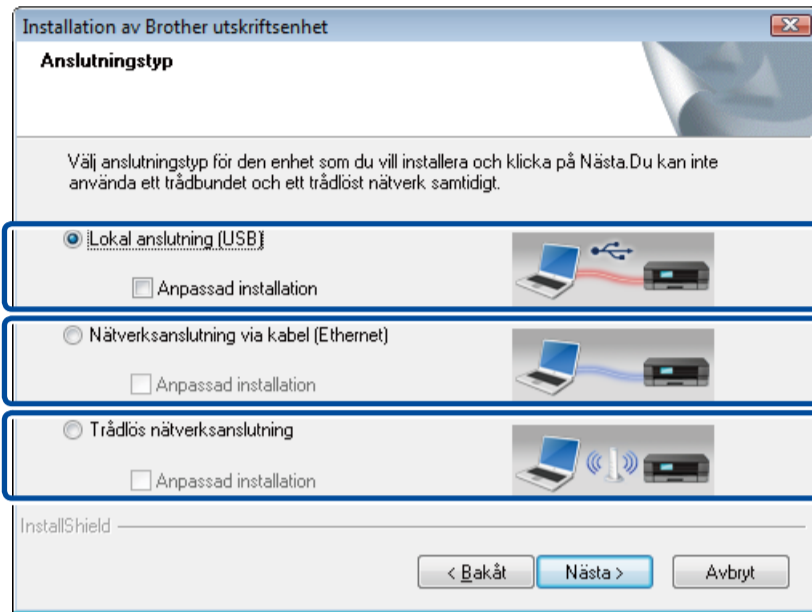


Följ anvisningarna på skärmen för att fortsätta installationen tills antingen skärmen **Anslut maskinen** eller **Anslutningstyp** visas.

■ **Anslut maskinen:** Följ anvisningarna på skärmen för att fortsätta installationen.

Slutförd

■ **Anslutningstyp:**

Anslutningstyp

För USB-anslutning

För anslutning till kabelanslutet nätverk
Anslut en nätverkskabel först.

För trådlös nätverksanslutning
Vi rekommenderar att du förbereder tillfällig användning av en USB-kabel under den trådlösa inställningen.

Följ anvisningarna på skärmen för att fortsätta installationen.

Slutförd**OBS:**

Upprepa detta steg om anslutningen misslyckas.

**Trådlös nätverksanslutning****[Rekommenderat]**

Välj detta alternativ om du har en USB-kabel för tillfällig användning vid trådlös inställning.

Välj det här alternativet om du inte har någon USB-kabel.

Följ anvisningarna på skärmen för att fortsätta installationen.

Slutförd**OBS:**

Upprepa detta steg om anslutningen misslyckas.



Hämta Komplett drivrutins- & programvarupaket från Brother Solutions Center.

(För Windows®) solutions.brother.com/windows

(För Macintosh) solutions.brother.com/mac

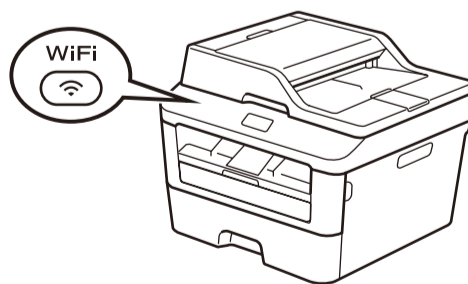
Följ anvisningarna på skärmen när du laddat ner drivrutin och programvarupaket, tills skärmen **Anslutningstyp** visas. Se **6A Konfiguration med cd-skivan (Windows®)**.



Om din åtkomstpunkt/router för trådlöst LAN har stöd för automatisk trådlös (en knapptryckning) inställning (WPS/AOSS™) kan du ställa in din maskin utan att använda en dator.



Tryck på knappen WPS eller AOSS™ på din åtkomstpunkt/router för trådlöst LAN.



Tryck på **WiFi**-knappen på din maskin.

Den trådlösa inställningen är nu slutförd.

OBS:

Ladda först ner "Brother iPrint&Scan" innan du kan använda maskinen med din mobila enhet.



Skriver ut och skanna med din mobila enhet

Hämta "Brother iPrint&Scan" om du vill börja använda maskinen tillsammans med mobila enheter.



solutions.brother.com/ips