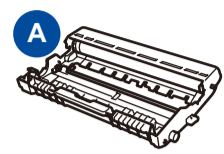


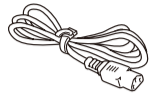


Visionnez nos vidéos dans la section des questions fréquemment posées (FAQ) pour obtenir de l'aide concernant la configuration de votre appareil Brother : solutions.brother.com/videos.

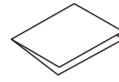
Déballer l'appareil et vérifiez les composants



A
Unité de tambour (pré-installée)



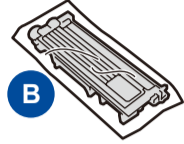
C
Cordon d'alimentation CA (pour certains modèles seulement)



D
Guide d'installation rapide



E
CD-ROM



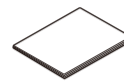
B
Cartouche de toner de démarrage



F
Cordon de ligne téléphonique (pour les modèles MFC)



G
Guide de sécurité du produit



H
Guide de l'utilisateur (pour certains modèles seulement)

Lisez d'abord le Guide de sécurité du produit, puis lisez ce Guide d'installation rapide pour connaître la procédure d'installation adéquate.

REMARQUE :

- Le contenu de la boîte et la fiche d'alimentation CA peuvent varier d'un pays à l'autre.
- Les illustrations dans ce Guide d'installation rapide montrent le modèle MFC-L2700DW.
- Vous devez acheter le câble d'interface adéquat pour l'interface que vous souhaitez utiliser.

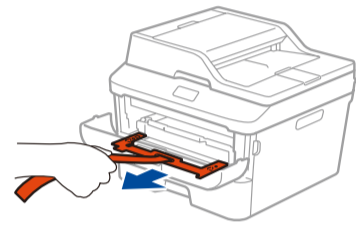
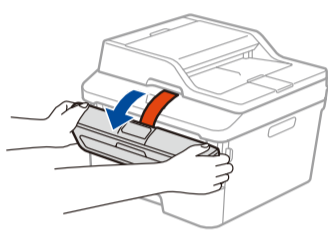
Câble USB

Nous vous recommandons d'utiliser un câble USB 2.0 (type A/B) dont la longueur ne dépasse pas 6 pieds (2 mètres).

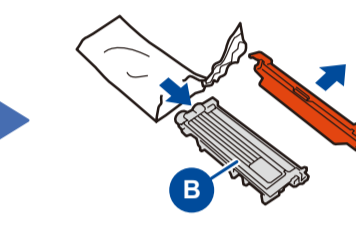
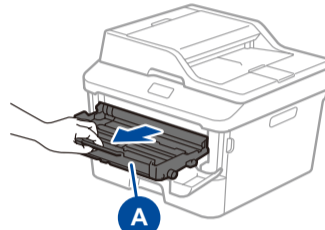
Câble de réseau

Utilisez un câble direct à paire torsadée de catégorie 5 (ou supérieure) pour un réseau Ethernet rapide 10BASE-T ou 100BASE-TX.

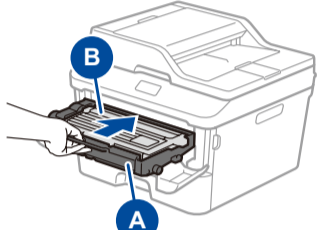
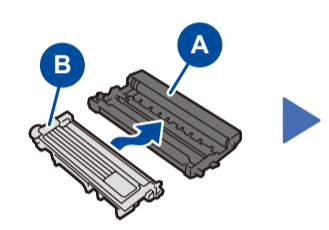
1 Retrait des matériaux d'emballage et installation de la cartouche de toner



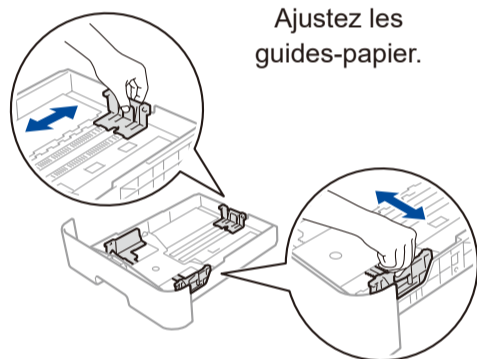
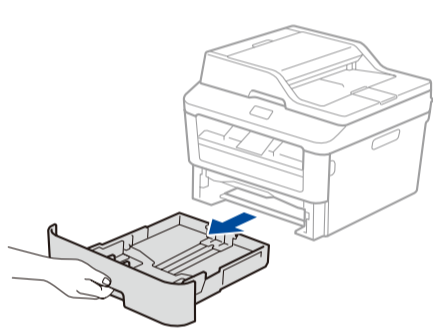
Retirez la pièce de couleur orange.



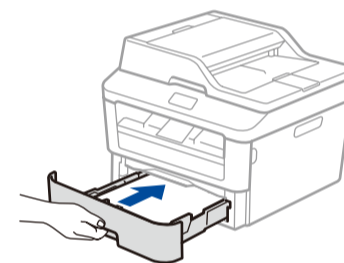
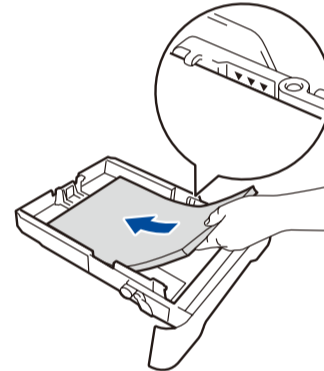
Retirez la pièce de couleur orange.



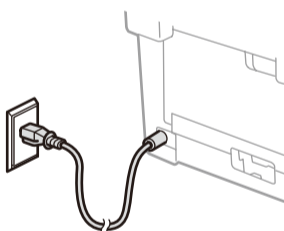
2 Chargement de papier dans le bac à papier



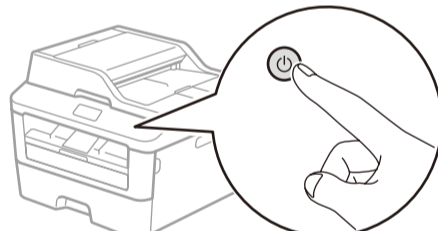
Ajustez les guides-papier.



3 Connexion du cordon d'alimentation et mise en marche de l'appareil



Arrière



Avant

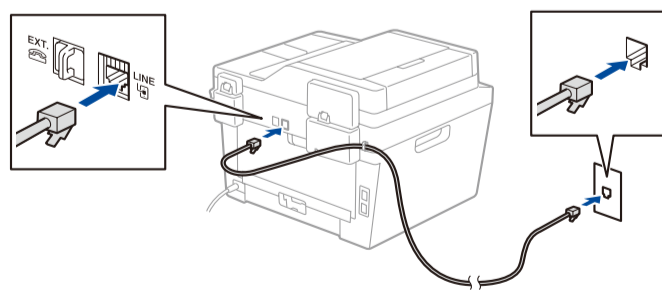
4 Sélection de la langue de votre choix (si nécessaire)

- (Modèle DCP)
 - Appuyez sur **Menu**.
 - Appuyez sur **▲** ou **▼** pour afficher **General Setup (Prog. Général)**, puis appuyez sur **OK**.
 - Appuyez sur **▲** ou **▼** pour afficher **Local Language (Langue locale)**, puis appuyez sur **OK**.
 (Modèle MFC) Appuyez sur **Menu, 0, 0**.
- Appuyez sur **▲** ou **▼** pour sélectionner la langue de votre choix, puis appuyez sur **OK**.
- Appuyez sur **Arrêt/Sortie**.

5 Configuration de l'appareil pour les télécopies (pour les modèles MFC seulement)

Si vous ne prévoyez pas utiliser la fonction de télécopie de cet appareil, passez à l'étape 6.

A. Connexion du cordon de ligne téléphonique



B. Réglage de la date et de l'heure

Date

- Appuyez sur **Menu, 0, 1, 1**.
- Entrez les deux derniers chiffres de l'année sur le pavé numérique, puis appuyez sur **OK**.
- Entrez les deux chiffres du mois sur le pavé numérique, puis appuyez sur **OK**.
- Entrez les deux chiffres du jour sur le pavé numérique, puis appuyez sur **OK**.

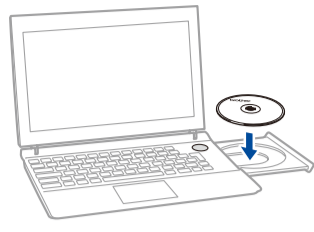
Format d'heure

- Appuyez sur **▲** ou **▼** pour sélectionner **Horloge 12 h** ou **Horloge 24 h**, puis appuyez sur **OK**.
- #### Heure
- Entrez l'heure en utilisant le pavé numérique, puis appuyez sur **OK**.
 - 12 heures seulement
 Appuyez sur **▲** ou **▼** pour sélectionner **AM** ou **PM**, puis appuyez sur **OK**.
 - Appuyez sur **Arrêt/Sortie**.

6 Connexion de l'appareil à votre ordinateur/appareil mobile

- PC Windows® avec lecteur de CD-ROM, passez à l'étape **6A**
- PC Windows® sans lecteur de CD-ROM, passez à l'étape **6B**
- Macintosh, passez à l'étape **6B**
- Utilisateurs d'appareil mobile avec point d'accès/routeur prenant en charge WPS/AOSS™, passez à l'étape **6C**

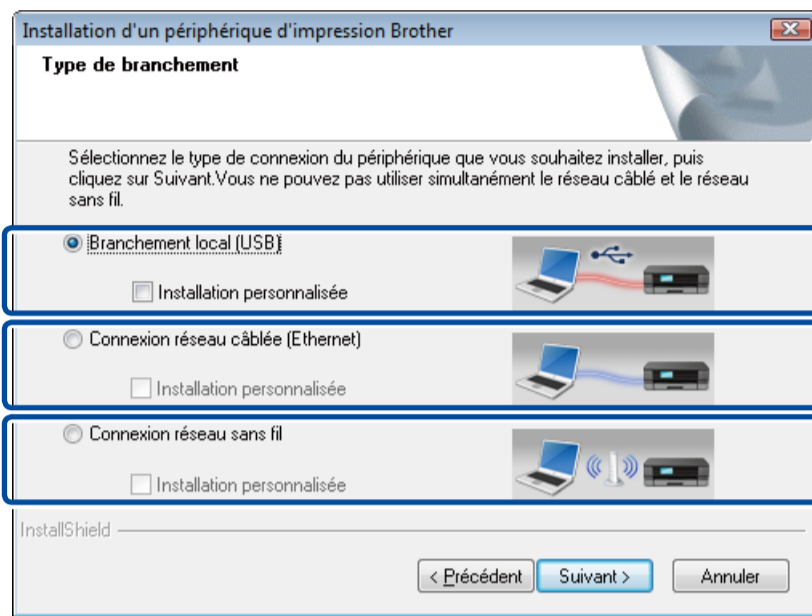


**REMARQUE:**

Si l'écran Brother ne s'affiche pas automatiquement, accédez à **Ordinateur (Poste de travail)**.
(Pour Windows® 8 : cliquez sur l'icône (**Explorateur de fichiers**) dans la barre des tâches, puis accédez à **Ordinateur**.)
Double-cliquez sur l'icône de CD-ROM, puis double-cliquez sur **start.exe**.



Suivez les instructions à l'écran jusqu'à ce que l'écran **Type de branchement** apparaisse.

Type de branchement

Pour une connexion USB

Pour une connexion de réseau câblé
Connectez d'abord un câble de réseau.

Pour une connexion de réseau sans fil

Nous vous recommandons de préparer un câble USB à utiliser temporairement pendant la configuration sans fil.

Suivez les instructions à l'écran pour poursuivre l'installation.

Terminer**REMARQUE :**

Si la connexion échoue, répétez cette étape.

**Connexion de réseau sans fil****[Recommandée]**

Sélectionnez cette option si vous avez un câble USB à utiliser temporairement pendant la configuration sans fil.

Sélectionnez cette option si vous n'avez pas de câble USB.

Suivez les instructions à l'écran pour poursuivre l'installation.

Terminer**REMARQUE :**

Si la connexion échoue, répétez cette étape.



Téléchargez l'ensemble complet de pilotes et de logiciels à partir du Brother Solutions Center (Centre de solutions Brother).

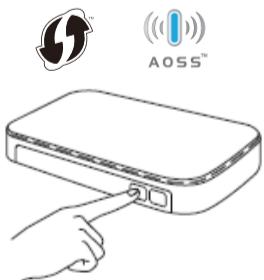
(Pour Windows®) solutions.brother.com/windows

(Pour Macintosh) solutions.brother.com/mac

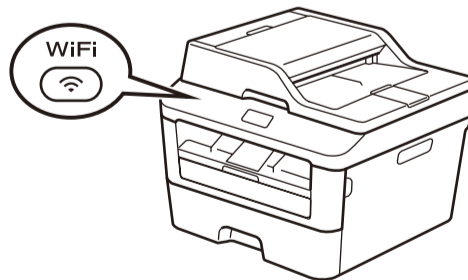
Après avoir téléchargé l'ensemble de pilotes et de logiciels, suivez les instructions à l'écran jusqu'à ce que l'écran **Type de branchement** apparaisse. Reportez-vous à **6A Configuration à l'aide du CD-ROM (Windows®)**.



Si votre point d'accès/routeur LAN sans fil prend en charge la configuration sans fil (par pression sur un bouton) automatique (WPS/AOSS™), vous pouvez configurer votre appareil sans utiliser un ordinateur.



Appuyez sur le bouton WPS ou AOSS™ de votre point d'accès/routeur LAN sans fil.



Appuyez sur le bouton **WiFi** de votre appareil.

La configuration sans fil est maintenant terminée.

REMARQUE :

Avant d'utiliser votre appareil avec votre appareil mobile, téléchargez « Brother iPrint&Scan ».

**Impression et numérisation à l'aide de votre appareil mobile**

Téléchargez « Brother iPrint&Scan » pour commencer à utiliser votre appareil avec des appareils mobiles.



solutions.brother.com/ips