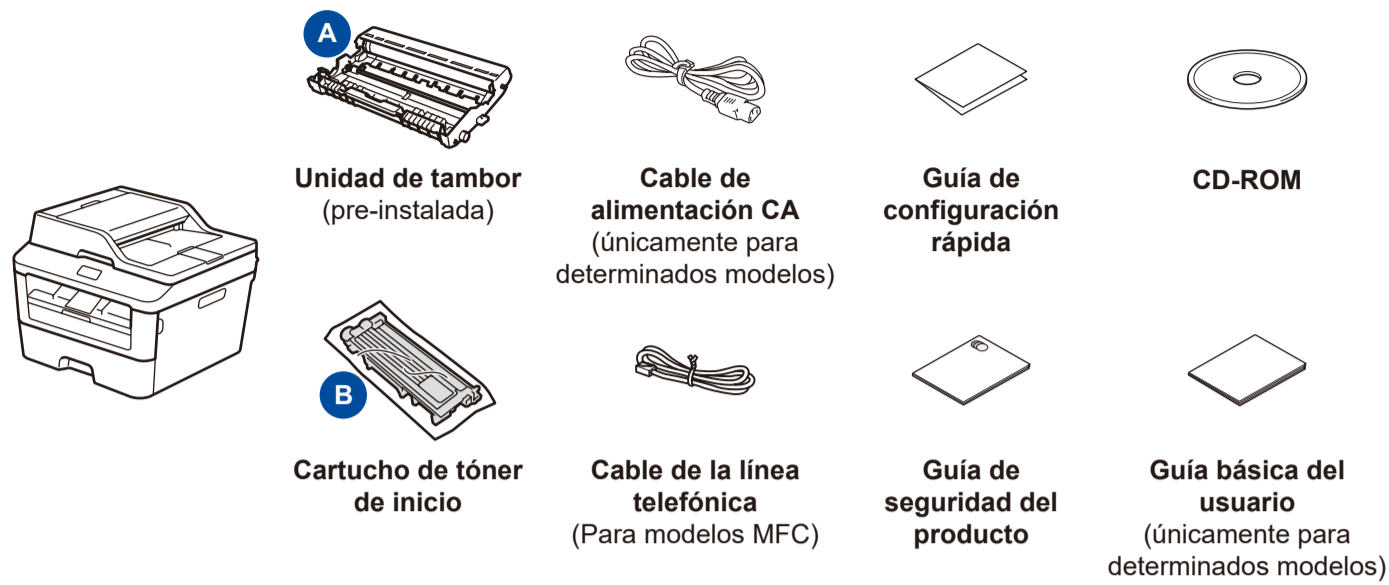




## Desembalaje del equipo y comprobación de los componentes



Lea la Guía de seguridad del producto primero, luego lea esta Guía de configuración rápida para el procedimiento de instalación correcto.

### NOTA:

- Los componentes incluidos en la caja y el enchufe de alimentación CA pueden variar según el país.
- Las ilustraciones de esta Guía de configuración rápida corresponden a MFC-L2700DW.
- Debe comprar el cable de interfaz correcto para la interfaz que desea utilizar.

#### Cable USB

Se recomienda usar un cable USB 2.0 (Tipo A/B) que no supere los 6 pies (2 metros) de longitud.

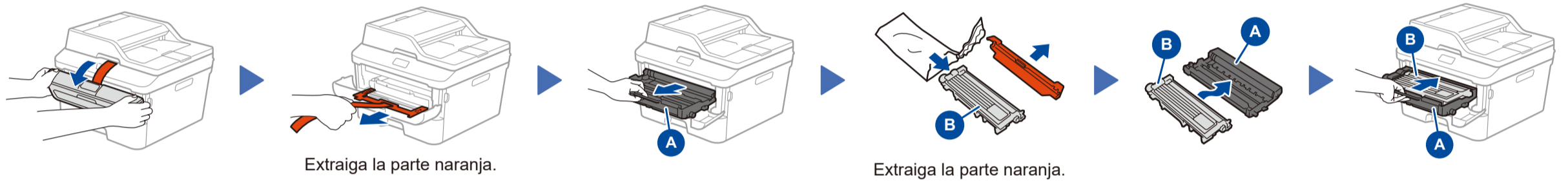
#### Cable de red

Utilice un cable trenzado de conexión directa Categoría 5 (o superior) para la red Ethernet 10BASE-T o 100BASE-TX Fast.

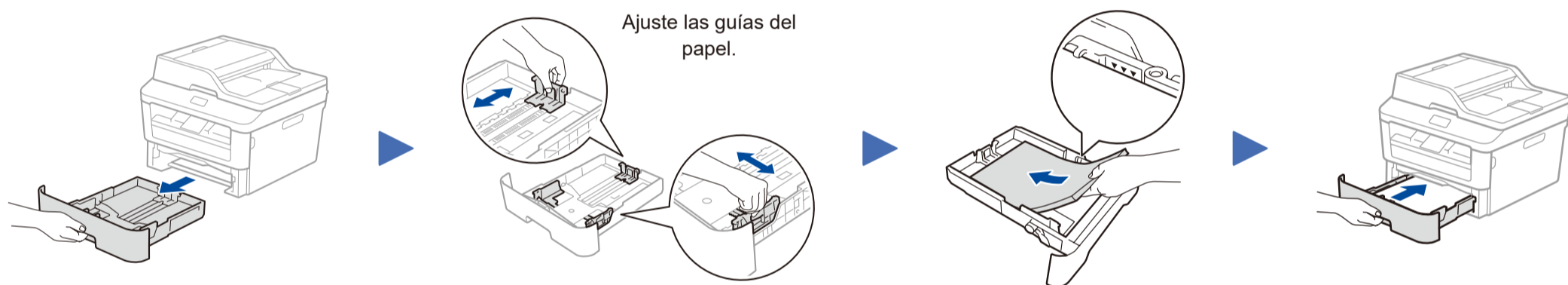
#### Para usuarios de red: Aviso importante para la seguridad de la red

La contraseña predeterminada de la Administración basada en Web se encuentra en la parte posterior del equipo y está marcada como "Pwd". Recomendamos cambiar inmediatamente la contraseña predeterminada para utilizar las herramientas y utilidades de red de forma segura y para proteger su equipo de accesos no autorizados.

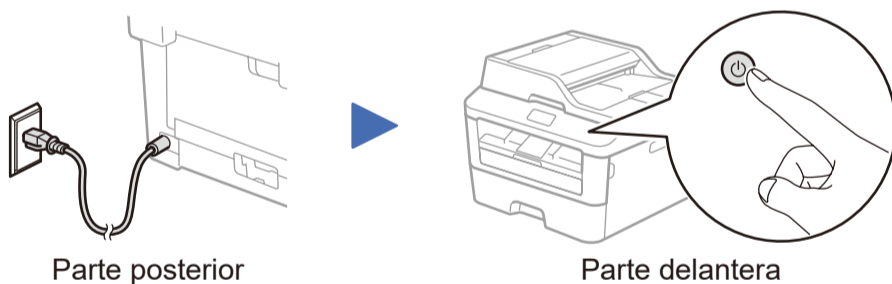
## 1 Retirada del material de embalaje e instalación del cartucho de tóner



## 2 Carga de papel en la bandeja de papel



## 3 Conecte el cable de alimentación y encienda el equipo



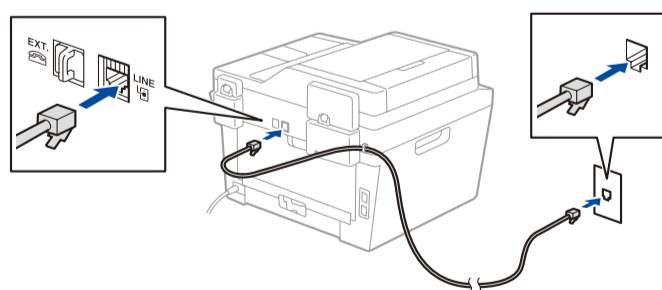
## 4 Seleccione su idioma (en caso necesario) (únicamente para determinados modelos)

1. (Modelo DCP)
  - a. Pulse **Menu (Menú)**.
  - b. Pulse **▲** o **▼** para visualizar **General Setup**, y luego pulse **OK**.
  - c. Pulse **▲** o **▼** para visualizar **Local Language**, y luego pulse **OK**.
 (Modelo MFC) pulse **Menu (Menú)**, **0**, **0**.
2. Pulse **▲** o **▼** para seleccionar su idioma y, a continuación, pulse **OK**.
3. Pulse **Stop/Exit (Detener/Salir)**.

## 5 Configuración del equipo para enviar fax (para modelos MFC únicamente)

Si decide no utilizar la función de fax en este equipo, vaya al paso 6.

### A. Conecte el cable de la línea telefónica



### B. Configuración de la fecha y la hora

#### Fecha

1. Pulse **Menu (Menú)**, **0**, **1**, **1**.
2. Introduzca los dos últimos dígitos del año en el teclado de marcación, y luego pulse **OK**.
3. Introduzca los dos dígitos del mes en el teclado de marcación, y luego pulse **OK**.
4. Introduzca los dos dígitos del día en el teclado de marcación, y luego pulse **OK**.

#### Tipo de reloj

1. Pulse **▲** o **▼** para seleccionar **Reloj 12 h** o **Reloj 24 h**, y luego pulse **OK**.

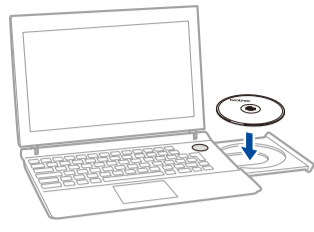
#### Hora

1. Introduzca la hora con el teclado de marcación, y luego pulse **OK**.
  - Reloj de 12 horas únicamente
  - Pulse **▲** o **▼** para seleccionar **AM** o **PM**, y luego pulse **OK**.
2. Pulse **Stop/Exit (Detener/Salir)**.

## 6 Conecte el equipo a su computadora/dispositivo móvil

- PC Windows® con una unidad de CD-ROM, pasar al paso **6A**
- PC Windows® sin una unidad de CD-ROM, pasar al paso **6B**
- Macintosh, pasar al paso **6B**
- Los usuarios de dispositivos móviles con un punto de acceso/enrutador compatible con WPS/AOSS™, pasar al paso **6C**

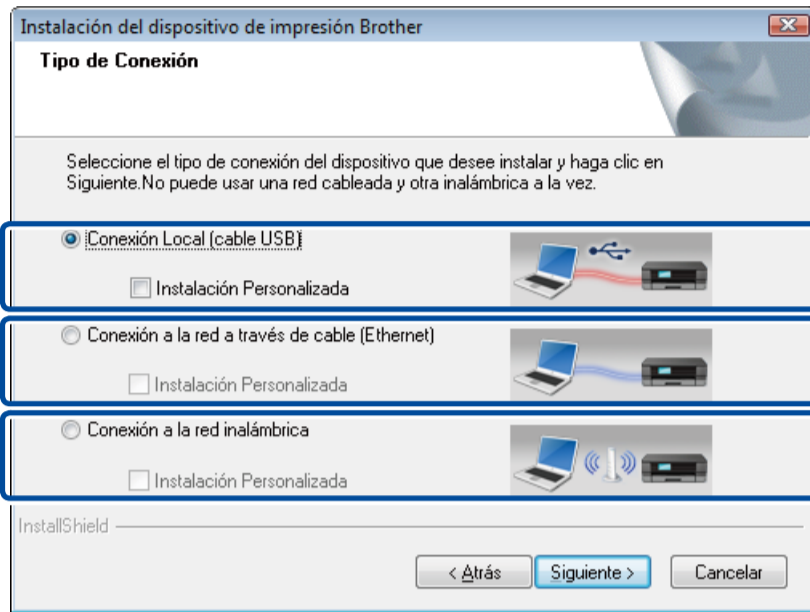


**NOTA:**

Si la pantalla Brother no aparece automáticamente, vaya al **Equipo (Mi PC)**.  
(Para Windows® 8: haga clic en el icono (**Explorador de archivos**) en la barra de tareas, y luego vaya a **Equipo**).  
Haga doble clic en el icono CD-ROM, y luego haga doble clic en **start.exe**.



Siga las instrucciones que aparecen en la pantalla hasta que aparezca la pantalla **Tipo de Conexión**.

**Tipo de Conexión**

Para conexión USB

Para conexión de red cableada  
En primer lugar, conecte un cable de red.

Para conexión de red inalámbrica  
Se recomienda preparar un cable USB para utilizarlo temporalmente durante la configuración inalámbrica.

Siga las instrucciones que aparecen en la pantalla para seguir la instalación.

**Finalizar****NOTA:**

Si no funciona la conexión, repita este paso.

**Conexión de red inalámbrica****[Recomendada]**

Seleccione esta opción si tiene un cable USB para utilizar temporalmente en la configuración inalámbrica.

Seleccione esta opción si no tiene un cable USB.

Siga las instrucciones que aparecen en la pantalla para seguir la instalación.

**Finalizar****NOTA:**

Si no funciona la conexión, repita este paso.



Descargue el controlador completo y el paquete de software desde el Brother Solutions Center.

(Para Windows®) [solutions.brother.com/windows](http://solutions.brother.com/windows)

(Para Macintosh) [solutions.brother.com/mac](http://solutions.brother.com/mac)

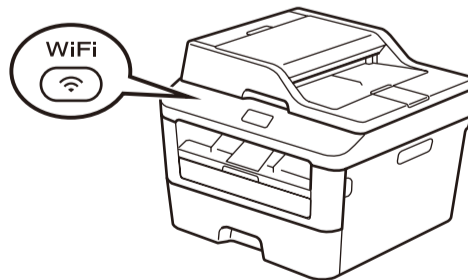
Después de descargar el controlador y el paquete de software, siga las instrucciones que aparecen en la pantalla hasta que aparezca la pantalla **Tipo de Conexión**. Consulte **6A Configuración con el CD-ROM (Windows®)**.



Si su punto de acceso/enrutador LAN inalámbrico es compatible con la configuración inalámbrica automática (un toque) (WPS/AOSS™), puede configurar su equipo sin utilizar un ordenador (computadora).



Pulse el botón WPS o AOSS™ en su punto de acceso/enrutador LAN inalámbrico.



Pulse el botón **WiFi** en su equipo.

La configuración inalámbrica ha finalizado.

**NOTA:**

Antes de que pueda utilizar su equipo con su dispositivo móvil, descargue "Brother iPrint&Scan".

**Impresión y escaneo con su dispositivo móvil**

Descargue "Brother iPrint&Scan" para comenzar a utilizar su equipo con los dispositivos móviles.



[solutions.brother.com/ips](http://solutions.brother.com/ips)