

Lea este folleto antes de proceder al uso del equipo o de realizar cualquier tarea de mantenimiento. Si no se siguen estas instrucciones puede aumentar el riesgo de incendios, descargas eléctricas, lesiones personales o daños en la propiedad o asfixia. Brother no se considerará responsable de cualquier lesión personal o daño en la propiedad causado si el propietario del producto no sigue las instrucciones establecidas en esta guía.

## Cómo utilizar esta guía:

- 1 Lea la guía al completo antes de utilizar el equipo y consérvela para consultarla cuando sea necesario.
- 2 Siga cuidadosamente las instrucciones indicadas en esta guía y asegúrese de seguir todas las advertencias e instrucciones marcadas en el producto.
- 3 Si tiene dudas sobre cómo utilizar su equipo tras leer esta guía, póngase en contacto con su distribuidor de Brother o con el Servicio de atención al cliente de Brother.
- 4 Para garantizar que comprende todas las instrucciones, estudie los símbolos y convenciones utilizados en la documentación siguiente.

## Símbolos y convenciones utilizados en la documentación

Los siguientes símbolos y convenciones se utilizan en toda la documentación:

### **ADVERTENCIA**

**ADVERTENCIA** indica una situación potencialmente peligrosa que, si no se evita, puede provocar la muerte o lesiones graves.

### **AVISO**

**AVISO** indica una situación potencialmente peligrosa que, si no se evita, puede producir lesiones graves o moderadas.

### **IMPORTANTE**

**IMPORTANTE** indica una situación potencialmente peligrosa que, si no se evita, puede producir daños materiales o un mal funcionamiento del producto.

### **NOTA**

**NOTA** indica consejos sobre cómo debe responder ante situaciones que puedan presentarse con su equipo o recomendaciones sobre el funcionamiento del equipo con otras funciones.



Los iconos de prohibición indican acciones que no deben realizarse.



Este icono indica que no pueden utilizarse aerosoles inflamables.



Este icono indica que no pueden utilizarse disolventes orgánicos, como alcohol y líquidos.



Los iconos de peligro por descarga eléctrica le advierten de la posibilidad de sufrir descargas eléctricas.



Los iconos de peligro de incendio le advierten de la posibilidad de que se origine un incendio.

#### **Negrita**

La tipografía en negrita identifica botones específicos del panel de control del equipo o de la pantalla de PC.

#### *Cursiva*

La tipografía en cursiva tiene por objeto destacar puntos importantes o derivarle a un tema afín.

(Solo ADS-2500We)  
Courier New

El texto en fuente Courier New identifica los mensajes que aparecen en la pantalla LCD del equipo.

Siga todas las advertencias e instrucciones que figuran en el equipo.

#### **NOTA**

Las ilustraciones de esta guía corresponden al modelo ADS-2000e.

# Guía de seguridad del producto

## Compilación y aviso de publicación

Este manual ha sido compilado y publicado bajo la supervisión de Brother Industries, Ltd. y contiene información referente a las descripciones de los productos más recientes y a sus especificaciones.

El contenido de este manual y las especificaciones descritas de este producto están sujetos a cambios sin previo aviso.

Brother se reserva el derecho de modificar sin previo aviso las especificaciones y materiales aquí contenidos, y no asumirá responsabilidad alguna por daños de cualquier índole (incluyendo daños derivados) producidos al basarse en el material presentado, incluyendo, entre otros, los errores tipográficos y de otra naturaleza contenidos en la publicación.

## Cómo elegir la ubicación

Sitúe el equipo sobre una superficie plana, nivelada y estable que no esté expuesta a vibraciones ni a golpes como, por ejemplo, un escritorio. Coloque el equipo cerca de un enchufe estándar con toma de tierra. Elija una ubicación en la que la temperatura se mantenga entre 41 y 95 °F (5 y 35 °C) y la humedad se encuentre entre el 20 y el 80% y que no haya condensación.



### ADVERTENCIA



**NO exponga el equipo a la luz solar directa ni a un exceso de calor, llamas, gases corrosivos, humedad o polvo.**

**NO coloque el equipo sobre una alfombra o alfombrilla, ya que quedaría expuesto al polvo. Si lo hace, puede haber riesgo de descarga eléctrica o incendio. También podría verse dañado el equipo y/o dejar de funcionar.**



**NO coloque el equipo cerca de calefactores, aparatos de aire acondicionado, ventiladores eléctricos, refrigeradores, radiadores o agua. Si lo hace, podría haber riesgo de descarga eléctrica o incendio en caso de que el equipo entre en contacto con el agua (incluida la condensación provocada por aparatos de calefacción, aire acondicionado o ventilación que puede ser suficiente para crear una descarga eléctrica, un cortocircuito o un incendio).**



**NO** coloque el equipo cerca de productos químicos ni en un lugar en el que se puedan derramar sobre este. Si algún producto químico entra en contacto con el equipo, puede que exista riesgo de incendio o de descarga eléctrica. En concreto, disolventes orgánicos o ciertos líquidos como el benceno, disolventes de pintura, quitaesmaltes o desodorizantes pueden fundir o disolver la cubierta de plástico o los cables, lo que podría derivar en riesgo de incendio o de descarga eléctrica. Estos u otros productos químicos también pueden provocar que el equipo no funcione correctamente o que pierda el color.

---



El producto debe colocarse de tal forma que no entre en contacto con ninguna pared u otro dispositivo. De lo contrario, podría haber riesgo de sobrecalentamiento o de incendio.

En su lugar:

- Coloque el equipo en una superficie sólida, nunca en una cama, sofá, alfombrilla u otra superficie mullida similar.
- No coloque el equipo en una instalación “incorporada” a menos que se proporcione una ventilación adecuada.

## AVISO

Procure no colocar el equipo en una zona de paso frecuente. Si debe colocarlo en una zona de paso frecuente, asegúrese de que el equipo se encuentre en una ubicación segura donde no pueda caerse accidentalmente ya que, además de provocarle lesiones a usted o a otros, podría dañar gravemente el equipo.

---

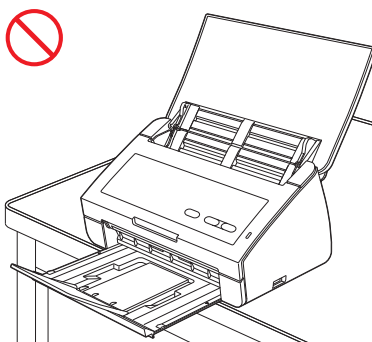
Asegúrese de que los cables conectados al equipo estén bien instalados, de manera que las personas no puedan tropezarse con ellos.

---

NO coloque el equipo en un carro, mesa o mostrador que sea inestable o esté inclinado, ni en una superficie que esté inclinada o sesgada. El equipo es pesado y podría caerse y causar lesiones al usuario y daños graves al equipo.

# Guía de seguridad del producto

Asegúrese de que ninguna parte del equipo sobresale de la mesa o del mostrador en el que se encuentre. En concreto, no deje la bandeja de salida abierta y extendida sobrepasando el borde de un armario, una mesa o un expositor cuando el equipo se encuentra en el borde de un armario, mesa, expositor, etc. Como se ha advertido previamente, compruebe que el equipo se encuentre en una superficie plana, nivelada y estable que no esté expuesta a vibraciones. Si no se siguen estas precauciones, el equipo podría caerse y, además de provocarle lesiones a usted o a otros, podría resultar gravemente dañado.



## IMPORTANTE

- NO coloque el equipo junto a fuentes de interferencias, como altavoces o bases de teléfonos inalámbricos que no sean de la marca Brother. Si lo hace, podría interferir en el funcionamiento de los componentes electrónicos del equipo.
- NO conecte el equipo a una toma de corriente de CA controlada por interruptores de pared o temporizadores automáticos. La interrupción de la alimentación eléctrica puede borrar la información existente en la memoria del equipo, y los ciclos repetitivos de alimentación pueden dañar el equipo.

## Para utilizar el equipo de modo seguro

### ADVERTENCIA

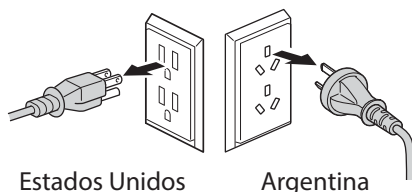
#### PELIGROS POR DESCARGA ELÉCTRICA

*Si no sigue las advertencias de esta sección, puede exponerse a un riesgo de descarga eléctrica. Además, podría provocar un cortocircuito, lo que podría crear riesgo de incendio.*



El equipo contiene en su interior electrodos de alto voltaje. Antes de acceder al interior del equipo, incluso para el mantenimiento rutinario como sería el caso de la limpieza, asegúrese de que ha desenchufado el cable de alimentación de la toma de corriente de CA, así como cualquier cable Ethernet (RJ-45) (solo ADS-2500We) del equipo.

NO introduzca objetos de ningún tipo a través de las ranuras u orificios de la carcasa del equipo, ya que estos podrían entrar en contacto con puntos de voltaje peligrosos o provocar un cortocircuito en alguna pieza.



NO continúe utilizando el equipo si se ha caído o si la carcasa está dañada. En su lugar, desenchufe el equipo de la toma de corriente y póngase en contacto con el personal del servicio técnico autorizado de Brother.



Este equipo debe conectarse a una fuente de alimentación de CA dentro del rango indicado en la etiqueta de voltaje. NO lo conecte a una fuente de alimentación de CC ni a un convertidor. Si lo hace, podría producirse una descarga eléctrica. Si no está seguro del tipo de alimentación eléctrica que tiene, póngase en contacto con un electricista cualificado.



Si agua, cualquier otro tipo de líquido u objetos de metal entran en el equipo, desenchúfelo inmediatamente de la toma de corriente de CA y póngase en contacto con el personal del servicio técnico autorizado de Brother.



## Seguridad del cable de alimentación:

- Utilice exclusivamente el cable de alimentación suministrado con este producto.
- NO coloque ningún objeto sobre el cable de alimentación.
- NO coloque el equipo en un lugar en el que alguien pueda pisar el cable.
- NO coloque el equipo de forma que el cable se estire o se tense, ya que esto podría dañarlo o desgastarlo.
- NO utilice el equipo ni manipule el cable si este último está dañado o desgastado. Si se dispone a desenchufar el equipo, NO toque la parte dañada o desgastada.
- Brother recomienda encarecidamente NO utilizar ningún tipo de cable alargador.

Este producto viene embalado en una bolsa de plástico. Para evitar el riesgo de asfixia, mantenga esta bolsa de plástico fuera del alcance de bebés y niños. No utilice la bolsa en cunas, camas, cochecitos o parques para niños. La bolsa no es un juguete.

## PELIGROS DE INCENDIO

*Si no sigue las advertencias de esta sección, puede exponerse a un riesgo de incendio.*



NO utilice sustancias inflamables, aerosoles o líquidos/disolventes orgánicos que contengan alcohol o amoníaco para limpiar el equipo por dentro o por fuera. Si lo hace, puede exponerse a un riesgo de descarga eléctrica o incendio.



No desmonte ni modifique el equipo ya que podría producirse un incendio o una descarga eléctrica. Si necesita reparar el equipo, póngase en contacto con el establecimiento donde lo adquirió o con personal del servicio técnico autorizado de Brother.



Si el equipo se calienta, desprende humo o genera cualquier olor fuerte o inusual, desenchúfelo inmediatamente de la toma de corriente y llame a Servicio de atención al cliente de Brother.



NO manipule el enchufe con las manos mojadas.



Estados Unidos



Argentina

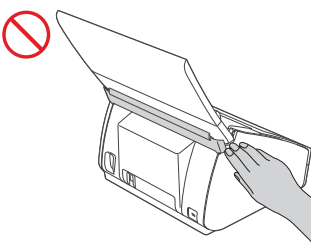
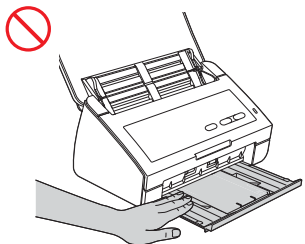
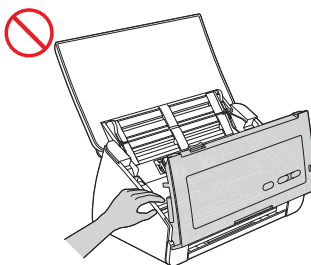
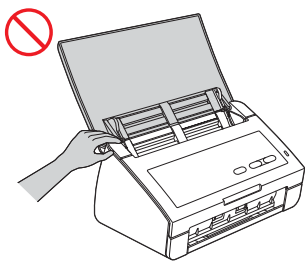
# Guía de seguridad del producto

## **⚠ AVISO**

NO haga presión sobre el equipo ni aplique peso sobre este, ni lo utilice para ningún otro propósito que no sea para el que fue creado.

Espera hasta que todas las páginas hayan salido del interior del equipo antes de tomarlas con la mano o, de lo contrario, podría dañarse los dedos pillándose con un rodillo.

NO coloque las manos en el borde del equipo. Si lo hace, se le podría resbalar el equipo y causar lesiones a usted o a otros y daños en el equipo.



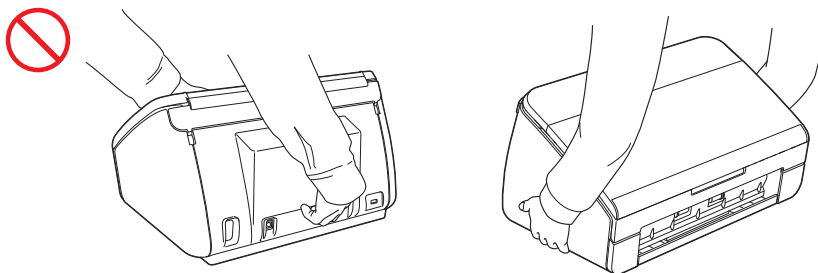
NO toque el área sombreada que se muestra a continuación cuando la cubierta superior esté abierta. Si lo hace, podría pillarse los dedos y lesionarse.



# Guía de seguridad del producto

---

NO transporte el equipo sujetándolo por la cubierta superior. Si lo hace, se le podría resbalar el equipo. Traslade únicamente el equipo colocando las manos por debajo de él.



---

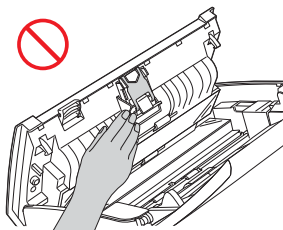
Extreme el cuidado cuando utilice el equipo para evitar que la ropa (especialmente las mangas, las corbatas, etc.), el pelo o accesorios puedan meterse en el interior del equipo, ya que podría lesionarse. En caso de que un objeto se meta en el equipo, desconecte de inmediato el equipo de la fuente de alimentación.



# Guía de seguridad del producto

## IMPORTANTE

- Tenga cuidado al tocar la almohadilla de separación y su área circundante en el equipo. De lo contrario, podría lesionarse y causar graves daños al equipo.



- La interrupción de la alimentación eléctrica puede borrar la información existente en la memoria del equipo.
- NO coloque objetos encima del equipo.
- Si el equipo no funciona con normalidad cuando se siguen las instrucciones de uso, ajuste solo los controles que se indican en las instrucciones de uso. El ajuste incorrecto de otros controles puede dañar el equipo o exponerlo ligeramente a ondas electromagnéticas, lo que hará que probablemente sean necesarias reparaciones importantes por parte de un técnico cualificado para restablecer el funcionamiento normal del equipo.
- Un cambio notable en el funcionamiento del equipo puede indicar la necesidad de una reparación.
- Las subidas de tensión o los rayos pueden dañar el equipo. Recomendamos utilizar un dispositivo de protección contra subidas de tensión de calidad en la línea de alimentación de CA y en cualquier cable Ethernet (RJ-45) (solo ADS-2500We) conectado en el equipo, o que desenchufe los cables durante una tormenta eléctrica.
- (Solo ADS-2500We)

NO toque la pantalla táctil junto a la pantalla de espera que aparece en la pantalla táctil después de enchufar el cable de alimentación o de encender el equipo. Esto podría provocar un error.

## Instrucciones de seguridad importantes

NO intente reparar el equipo usted mismo, ya que al abrir o al quitar las cubiertas puede exponerse a puntos de voltaje peligrosos y a otros riesgos, y podría anular la garantía. Encargue todas las reparaciones a un centro de servicio técnico autorizado de Brother. Si desea conocer la ubicación del centro de servicio técnico autorizado de Brother más cercano, llame al siguiente número:

En EE. UU.: 1-877-BROTHER (1-877-276-8437)

## Normas

### **ADVERTENCIA**

**Este producto debe instalarse cerca de una toma de corriente de CA a la que se pueda acceder fácilmente. En caso de emergencia, deberá desenchufar el cable de alimentación de la toma de corriente de CA para desconectar completamente la alimentación.**

### **IMPORTANTE**

- Brother no puede aceptar ninguna responsabilidad financiera ni de otro tipo que pueda resultar del uso de esta información, incluidos los daños directos, especiales o derivados. Mediante este documento no se extiende ni concede garantía alguna.
- Se ha verificado que este equipo cumple con las normas de la FCC, que se aplican únicamente en EE. UU.

## **Declaración de conformidad con la Comisión Federal de Comunicaciones (FCC) (solo EE. UU.)**

Parte responsable: Brother International Corporation  
200 Crossing Boulevard  
Bridgewater, NJ 08807 EE. UU.  
TEL.: (908) 704-1700

declara que los productos

Nombre del producto: ADS-2000e y ADS-2500We

cumplen con la Parte 15 de las reglas de la FCC. Su utilización está sujeta al cumplimiento de las dos condiciones siguientes:

(1) Este dispositivo no debe causar interferencias perjudiciales y (2) este dispositivo debe aceptar cualquier interferencia recibida, incluso las interferencias que puedan provocar una operación no deseada.

Este equipo ha sido probado y cumple con los límites para dispositivos digitales de Clase B, de conformidad con la Parte 15 de las reglas de la FCC. Estos límites están diseñados para proporcionar una protección razonable contra interferencias dañinas en una instalación residencial. Este equipo genera, utiliza y puede emitir energía de radiofrecuencia y, si no se instala y utiliza según las instrucciones, puede causar interferencias dañinas en las comunicaciones por radio. Sin embargo, no hay garantía de que no se produzcan interferencias en una instalación particular. Si este equipo causa interferencias dañinas en la recepción de radio o televisión, lo que puede determinarse apagando y encendiendo el equipo, el usuario puede tratar de corregirlas, llevando a cabo una o varias de las siguientes acciones:

- Vuelva a orientar o colocar la antena receptora.
- Aumente la separación entre el equipo y el receptor.
- Conecte el equipo a una toma de corriente en un circuito diferente al que está conectado el receptor.
- Para obtener ayuda, póngase en contacto con el distribuidor o con un técnico especializado en radio o televisión.

# Guía de seguridad del producto

(Solo ADS-2500We)

- Este transmisor no debe ubicarse o funcionar conjuntamente con otra antena o transmisor.

## IMPORTANTE

- Los cambios o modificaciones que Brother Industries, Ltd. no haya autorizado expresamente podrían anular la autoridad del usuario para utilizar el equipo.
- Es necesario utilizar un cable blindado de interfaz específico para garantizar el cumplimiento de los límites de los dispositivos digitales de Clase B.

## Conexión inalámbrica (solo México) (solo ADS-2500We)

El funcionamiento de este equipo está sujeto a las siguientes dos condiciones:

- (1) es posible que el equipo o el dispositivo no deban causar interferencias perjudiciales y (2) este equipo o dispositivo debe aceptar cualquier interferencia, incluso las interferencias que puedan provocar una operación no deseada.

## Declaración de conformidad de Industry Canada (solo Canadá)

Este dispositivo cumple con los estándares RSS exentos de licencia de Industry Canada.

Su utilización está sujeta al cumplimiento de las dos condiciones siguientes: (1) este dispositivo no debe causar interferencias y (2) este dispositivo debe aceptar cualquier interferencia, incluso las interferencias que puedan provocar una operación no deseada del dispositivo.

Le present appareil est conforme aux CNR d'Industrie Canada applicables aux appareils radio exempts de licence. L'exploitation est autorisée aux deux conditions suivantes: (1) l'appareil ne doit pas produire de brouillage, et (2) l'utilisateur de l'appareil doit accepter tout brouillage radioélectrique subi, même si le brouillage est susceptible d'en compromettre le fonctionnement.

## Para uso exclusivo en EE. UU. y Canadá

Estos equipos están diseñados para utilizarse exclusivamente en EE. UU. y Canadá. No podemos recomendar su utilización en otros países puesto que los requisitos de alimentación del equipo pueden no ser compatibles con la alimentación eléctrica disponible en otros países. Si se utilizan los modelos para EE. UU. o Canadá fuera de estos países será bajo la propia responsabilidad del usuario y puede que la garantía pierda su validez.

## Conexión LAN (solo ADS-2500We)

### IMPORTANTE

NO conecte este producto a una conexión LAN que esté sujeta a sobretensiones.

## Declaración de conformidad internacional de ENERGY STAR®

El objetivo del programa internacional de ENERGY STAR® es promover el desarrollo y la popularización de equipos que utilicen eficientemente los recursos energéticos.

Como empresa asociada a ENERGY STAR®, Brother Industries, Ltd. ha determinado que el producto cumple las especificaciones de ENERGY STAR® relativas a la eficiencia energética.



## **Aviso de exposición RF (solo para EE. UU./Canadá) (solo ADS-2500We)**

Este equipo cumple con los límites de exposición a radiación de FCC/IC establecidos para un entorno sin control y cumple con las directrices de exposición a radiofrecuencia (RF) FCC del Suplemento C en OET65 y RSS-102 de la normativa de exposición a radiofrecuencia RF. Este equipo debe instalarse y funcionar manteniendo el radiador al menos a 20 cm o más del cuerpo de una persona (excluidas las extremidades: manos, muñecas, pies y tobillos).

## **Avis d'exposition aux RF (États-Unis/Canada uniquement) (ADS-2500We uniquement)**

Cet équipement est conforme aux limites d'exposition aux rayonnements énoncées pour un environnement non contrôlé et respecte les règles les radioélectriques (RF) de la FCC lignes directrices d'exposition dans le Supplément C à OET65 et d'exposition aux fréquences radioélectriques (RF) CNR-102 de l'IC. Cet équipement doit être installé et utilisé en gardant une distance de 20 cm ou plus entre le dispositif rayonnant et le corps (à l'exception des extrémités: mains, poignets, pieds et chevilles).

## Marcas comerciales

BROTHER es una marca comercial o una marca comercial registrada de Brother Industries, Ltd. Microsoft, Windows, Windows Vista, Windows Server, Outlook e Internet Explorer son marcas comerciales registradas o marcas comerciales de Microsoft Corporation en Estados Unidos y en otros países.

Apple, Macintosh, Mac OS y Safari son marcas comerciales de Apple Inc., registradas en Estados Unidos y en otros países.

Nuance, el logotipo de Nuance, PaperPort y ScanSoft son marcas comerciales o marcas comerciales registradas de Nuance Communications, Inc. o sus filiales en Estados Unidos y en otros países.

PowerPC es una marca comercial registrada de IBM en EE. UU. y en otros países.

AOSS es una marca comercial de Buffalo Inc.

WPA, WPA2, Wi-Fi Protected Access y Wi-Fi Protected Setup son marcas de Wi-Fi Alliance.

Wi-Fi y Wi-Fi Alliance son marcas registradas de Wi-Fi Alliance.

AMD es una marca comercial de Advanced Micro Devices, Inc.

Linux es una marca comercial registrada de Linus Torvalds en EE. UU. y en otros países.

Android es una marca comercial de Google Inc.

ISIS, Captiva y QuickScan son marcas comerciales registradas o marcas comerciales de EMC Corporation en Estados Unidos y en otros países.

Intel es una marca comercial de Intel Corporation en Estados Unidos y en otros países.

Adobe, Reader y Photoshop son marcas comerciales registradas o marcas comerciales de Adobe Systems Incorporated en Estados Unidos y en otros países.

Todas las compañías cuyos programas se mencionan en el presente manual cuentan con un contrato de licencia de software específico para sus programas de los que son propietarias.

**Los nombres comerciales o de productos que aparecen en los productos de Brother, en documentos relacionados y en cualquier otro material son marcas comerciales o marcas comerciales registradas de sus respectivos titulares.**

### Copyright y licencia

© 2014 Brother Industries, Ltd. Todos los derechos reservados.

Este producto incluye software desarrollado por los siguientes proveedores:

© 1983-1998 PACIFIC SOFTWARES, INC.

© 2008 Devicescape Software, Inc.

Este producto incluye software "KASAGO TCP/IP" desarrollado por ZUKEN ELMIC, Inc.

## Observaciones sobre las licencias de código abierto

Este producto incluye software de código abierto.

Visite Brother Solutions Center en <http://support.brother.com> para ver las observaciones sobre las licencias de código abierto.

## Limitaciones legales para la realización de copias

Cumpla todas las disposiciones legales referentes a los derechos de propiedad intelectual cuando utilice este producto.

Las reproducciones en color de determinados documentos son ilegales y pueden conllevar responsabilidades penales o civiles. Este memorándum pretende ser una guía y no una lista completa de todas las prohibiciones posibles. En caso de duda, le sugerimos que consulte a su asesor legal con respecto a cualquier documento cuestionable.

A continuación se presenta una lista de documentos publicados por el gobierno de Estados Unidos o Canadá o cualquiera de sus organismos oficiales cuya copia está prohibida:

- Dinero
- Bonos u otros títulos de crédito
- Certificados de depósito
- Sellos fiscales (con o sin matasellos)
- Documentación relacionada con el servicio militar obligatorio
- Pasaportes
- Sellos de correos de Estados Unidos o Canadá (con o sin matasellos)
- Cupones para alimentos
- Documentación de inmigración
- Cheques o borradores emitidos por organismos oficiales
- Placas o insignias de identificación

Las obras protegidas por derechos de propiedad intelectual no pueden copiarse. Las secciones de una obra protegida por derechos de propiedad intelectual pueden copiarse para “uso justo”. La realización de varias copias indicará uso indebido.

Las obras de arte se consideran equivalentes a obras protegidas por derechos de propiedad intelectual.

## Aviso relativo a la reproducción fiel de documentos escaneados

Después de escanear un documento, confirme que la exactitud y calidad de los datos escaneados correspondientes satisfacen sus necesidades; para ello, confirme el tamaño de los datos escaneados, la cantidad de datos de imágenes capturados, la fidelidad de la imagen, los tonos de color, etc.

Confirme siempre los datos escaneados antes de destruir el documento original.

Es posible que una parte de los datos escaneados pueda perderse o dañarse; por lo tanto, lea todas las instrucciones detenidamente y tenga en cuenta lo siguiente:

- Dependiendo del estado del documento, este puede desgastarse, distorsionarse, ensuciarse o agrietarse durante el proceso de escaneado. En este caso, pueden perderse algunos o todos los datos escaneados.

Confirme que el documento no tenga arrugas, pliegues ni agujeros.

- Si el interior del equipo está sucio, el documento puede desgastarse, distorsionarse, ensuciarse o agrietarse durante el proceso de escaneado. En este caso, pueden perderse algunos o todos los datos escaneados.

Limpie cuidadosamente el interior del equipo cada cierto tiempo.

- Lo siguiente puede suceder según la configuración de escaneado, como el tamaño del documento, la resolución de escaneado, la configuración relacionada con el color, la configuración de escaneado de una sola cara o doble cara, la alineación automática, la omisión de páginas en blanco, etc.
  - Si la resolución es demasiado baja, el texto puede ser ilegible o poco claro.
  - Los datos escaneados de un documento en color pueden capturarse en blanco y negro.
  - Solo puede capturarse una sola cara de un documento a dos caras.
  - Una parte del documento no puede escanearse o el tamaño puede ser demasiado pequeño.
  - El documento solo puede escanearse hasta un determinado punto, después del cual los datos escaneados se perderán.
  - Las páginas en blanco pueden no eliminarse, o bien pueden eliminarse páginas innecesariamente.
  - Pueden añadirse márgenes a los bordes de los datos escaneados.

Consulte la Guía del usuario para obtener información sobre cómo configurar el escaneado.

- Dependiendo del estado del documento (por ejemplo, si tiene arrugas, pliegues o agujeros) y de los consumibles, es posible que varias páginas de un documento se alimenten a la vez, lo que dará lugar a que falten algunas páginas en los datos escaneados.

Confirme que el documento no tenga arrugas, pliegues ni agujeros.

Sustituya todos los consumibles periódicamente.

- Al escanear documentos que no cumplen las directrices recomendadas o dependiendo del estado del documento (por ejemplo, si tiene arrugas, pliegues o agujeros), de los consumibles o de los mecanismos de alimentación del papel en el interior del equipo, los documentos pueden atascarse en el interior del equipo durante el proceso de escaneado. En este caso, pueden perderse algunos o todos los datos escaneados. (Los documentos pueden destruirse como resultado de un atasco de papel).

Consulte “Documentos aceptables” en la Guía del usuario para obtener información sobre los documentos aceptables.

- Al escanear documentos que se han marcado con un rotulador fluorescente, las áreas marcadas pueden no verse correctamente en los datos escaneados, o el color del rotulador puede no reproducirse debidamente, dependiendo del color y de la densidad del rotulador.

Si aumenta la resolución de escaneado, podrá conseguir mejores resultados. Consulte la información sobre la configuración de la resolución en la Guía del usuario.



# brother

**Visítenos en la red**  
**<http://www.brother.com/>**



[www.brotherearth.com](http://www.brotherearth.com)