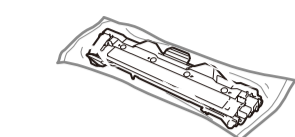
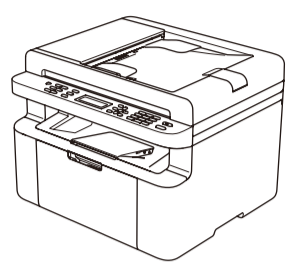


Rozbalení přístroje a kontrola komponent



Shlédněte naše videa pro často kladené otázky, která vám poskytnou nápovědu k nastavování přístroje Brother: solutions.brother.com/videos



Přibalená tonerová kazeta



Kabel telefonní linky
(Pro MFC modely)



CD-ROM



Opěrka vstupu papíru formátu
A5 (dlouhý okraj)

Nejprve si přečtete Příručku bezpečnosti výrobku a poté tento Stručný návod k obsluze, kde naleznete správný postup instalace.

POZNÁMKA:

- Komponenty obsažené v krabici a zástrčka napájecího kabelu se mohou v závislosti na vaší zemi lišit.
- Obrázky v tomto Stručném návodu k obsluze se týkají modelu MFC-1910W.
- Podle rozhraní, které chcete využívat, musíte koupit příslušný správný kabel.

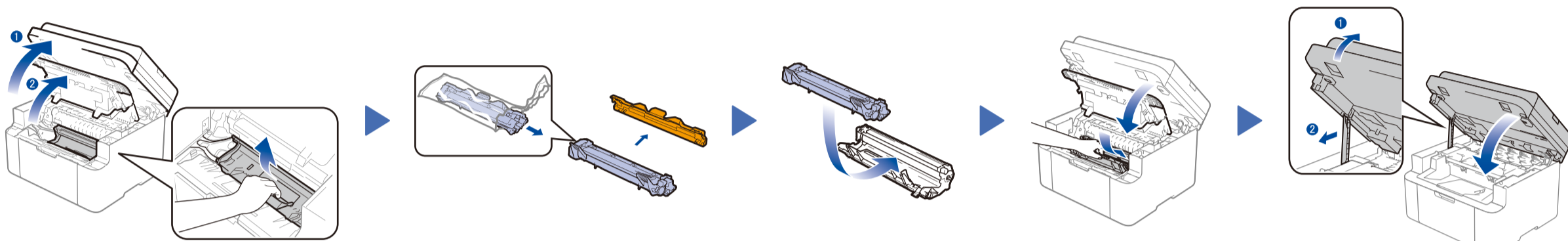
Kabel USB

Doporučujeme použít kabel USB 2.0 (typ A/B), který není delší než 2 metry.

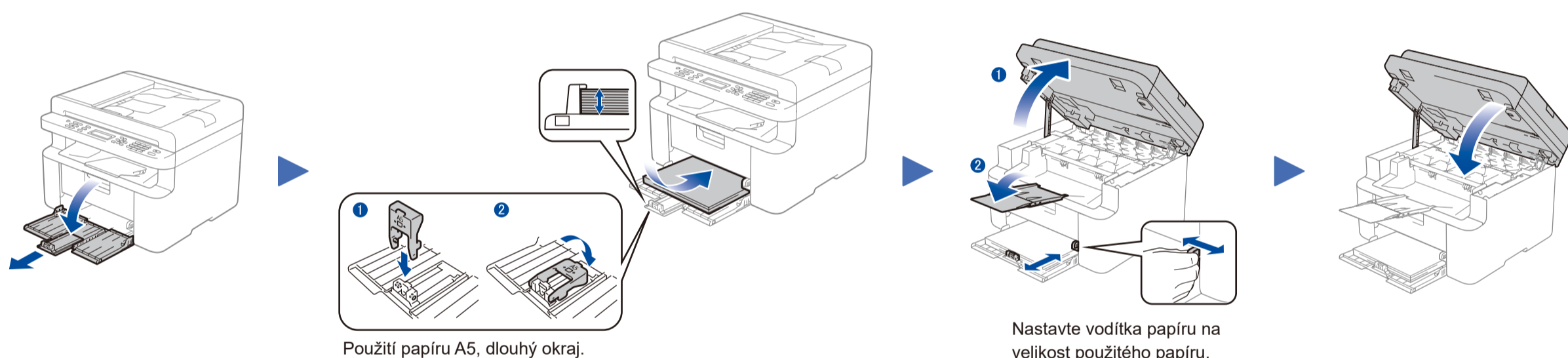
Zabezpečený přístup k síti

Výchozí heslo k vašemu přístroji je uvedeno na štítku na zadní straně přístroje (označeno jako „Pwd“). Důrazně doporučujeme heslo změnit z důvodu ochrany přístroje před neoprávněným přístupem.

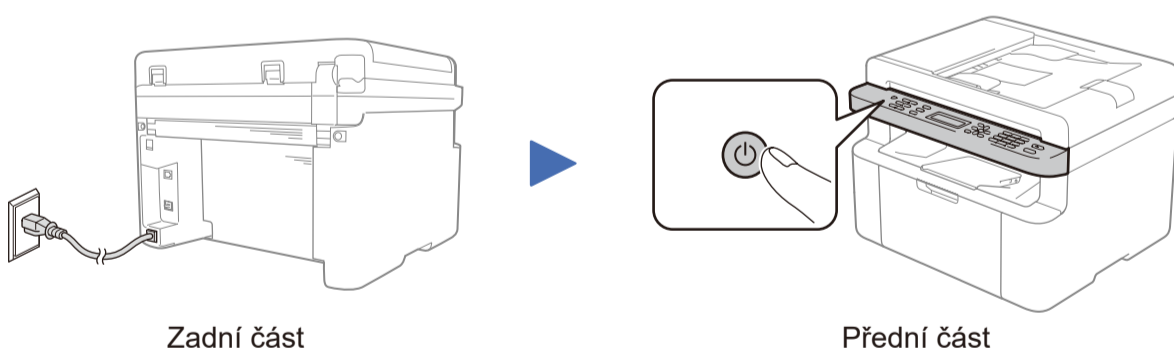
1 Sejměte balicí materiál a nainstalujte tonerovou kazetu



2 Vložte papír do zásobníku papíru



3 Připojte napájecí kabel a zapněte přístroj



4 Zvolte svou zemi/jazyk (pouze počáteční nastavení)

V závislosti na přístroji může být nutné nastavit zemi nebo jazyk. Pokud se zobrazí výzva, postupujte podle pokynů na obrazovce.

5 Změňte jazyk (je-li to zapotřebí)

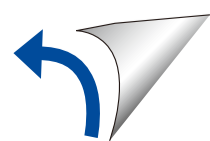
K dispozici pouze pro některé modely

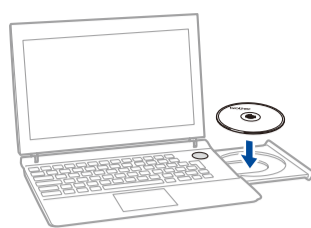
- (DCP modely)
 1. Stisknutím tlačítka **Menu** a poté **▲** či **▼** zvolte 1. **Zaklad.nastav.**
 2. Stiskněte tlačítko **OK**.

(MFC modely) Stiskněte **Menu**, **0**, **0** a pokračujte krokem 3.
2. Stisknutím **▲** či **▼** zvolte 0. **Místní jazyk** a poté stiskněte **OK**.
3. Stisknutím **▲** či **▼** zvolte jazyk a poté stiskněte **OK**.
4. Stiskněte tlačítko **Stop/Exit (Stop/Konec)**.

6 Připojte přístroj ke svému počítači / mobilnímu zařízení

- Máte-li PC se systémem Windows® a mechanikou CD-ROM, přejděte ke kroku **6A**
- Máte-li PC se systémem Windows® bez mechaniky CD-ROM, přejděte ke kroku **6B**
- Máte-li Macintosh, přejděte na **6B**
- Uživatelé mobilních zařízení s přístupovým bodem / routerem podporujícím funkci WPS/AOSS™ přejděte na **6C**

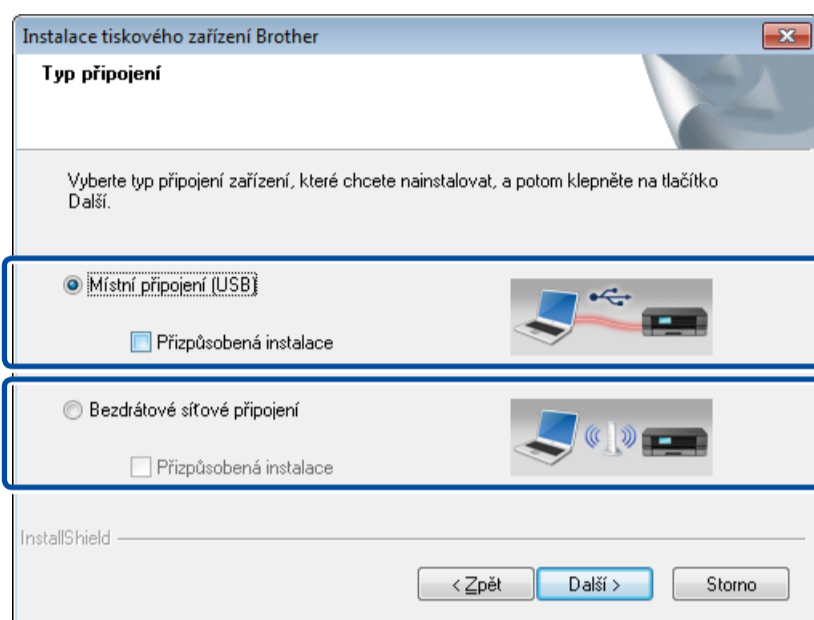


**POZNÁMKA:**

Pokud se automaticky neobjeví okno Brother, přejděte na **Počítač (Tento počítač)**.
(Pro systém Windows® 8: klikněte na ikonu (Průzkumník souborů) na hlavním panelu a poté přejděte do složky **Počítač**.)
Dvakrát klikněte na ikonu jednotky CD-ROM a pak dvakrát klikněte na **start.exe**.



Postupujte podle zobrazených pokynů, dokud se nezobrazí okno **Typ připojení**.

Typ připojení

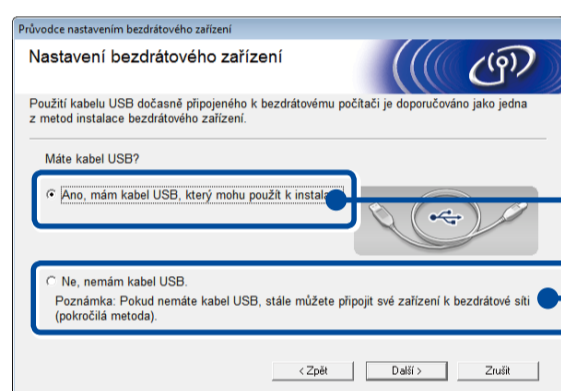
Pro připojení USB

Pro bezdrátové síťové připojení
Doporučujeme si připravit kabel USB, který budete moci během bezdrátového nastavení dočasně použít.

Pokračujte v instalaci podle pokynů na obrazovce.

Dokončit**POZNÁMKA:**

Pokud se připojení nepodaří, opakujte tento krok.

**Bezdrátové síťové připojení****[Doporučeno]**

Zvolte tuto možnost, pokud máte kabel USB, který chcete dočasně použít pro bezdrátové nastavení.

Tuto možnost zvolte, pokud kabel USB nemáte.

Pokračujte v instalaci podle pokynů na obrazovce.

Dokončit**POZNÁMKA:**

Pokud se připojení nepodaří, opakujte tento krok.



Stáhněte si kompletní ovladač a softwarový balíček z webových stránek Brother Solutions Center.

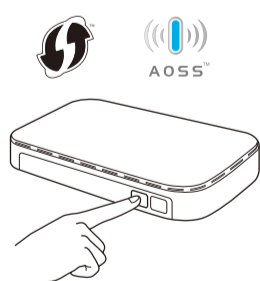
(Pro Windows®) solutions.brother.com/windows

(Pro Macintosh) solutions.brother.com/mac

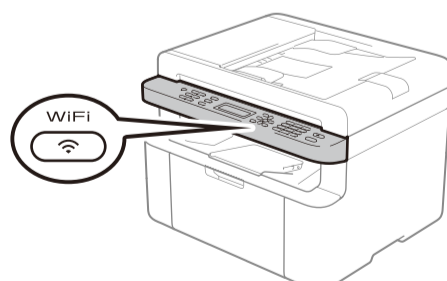
Po stažení ovladače a softwarového balíčku postupujte podle pokynů na obrazovce, dokud se neobjeví okno **Typ připojení**. Viz **6A Konfigurace pomocí disku CD-ROM (Windows®)**.



Pokud váš bezdrátový přístupový bod / router podporuje automatické nastavení (stiskem jediného tlačítka – WPS/AOSS™), můžete přístroj nastavit bez počítače.



Stiskněte tlačítko WPS či AOSS™ na vašem bezdrátovém přístupovém bodu / routeru.



Na přístroji stiskněte tlačítko **WiFi**.

Nastavení bezdrátové sítě je nyní dokončeno.

POZNÁMKA:

Předtím než budete moci používat přístroj s mobilním zařízením, si musíte stáhnout aplikaci „Brother iPrint&Scan“.

**Tisk a skenování pomocí mobilního zařízení**

Chcete-li začít přístroj používat s mobilním zařízením, stáhněte si aplikaci „Brother iPrint&Scan“.



solutions.brother.com/ips