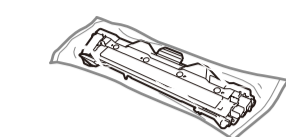
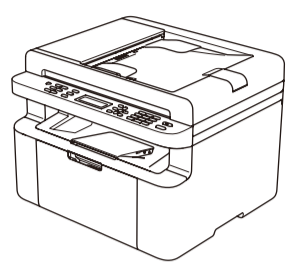


Desembale o equipamento e verifique os componentes



Veja os nossos vídeos de perguntas frequentes (FAQ) que ajudam a configurar o equipamento Brother:
solutions.brother.com/videos.



Cartucho de Toner Inicial



Cabo de Linha Telefónica
(para modelos MFC)



CD-ROM



Suporte de entrada de papel
A5 em comprimento

Leia primeiro o Guia de Segurança de Produto e depois este Guia de Instalação Rápida para executar corretamente o procedimento de instalação.

NOTA:

- Os componentes incluídos na caixa e a ficha de alimentação CA podem variar em função do país.
- As ilustrações deste Guia de Instalação Rápida baseiam-se no modelo MFC-1910W.
- Deve comprar um cabo de interface adequado para a interface que pretender utilizar.

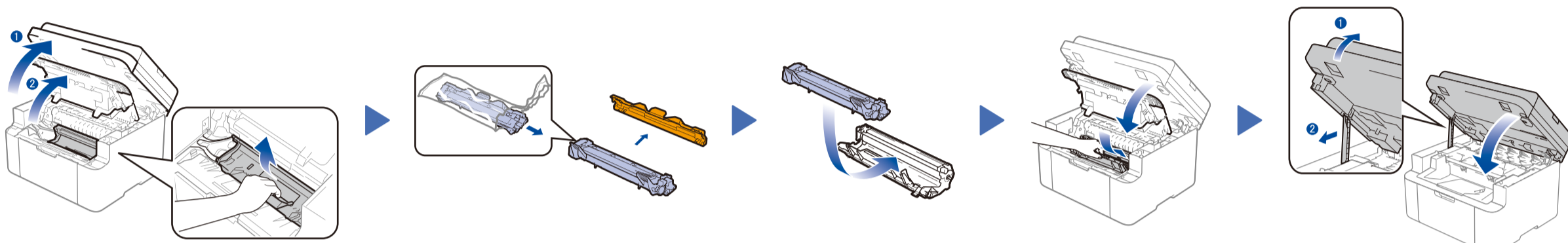
Cabo USB

Recomendamos a utilização de um cabo USB 2.0 (Tipo A/B) com um comprimento não superior a 2 metros.

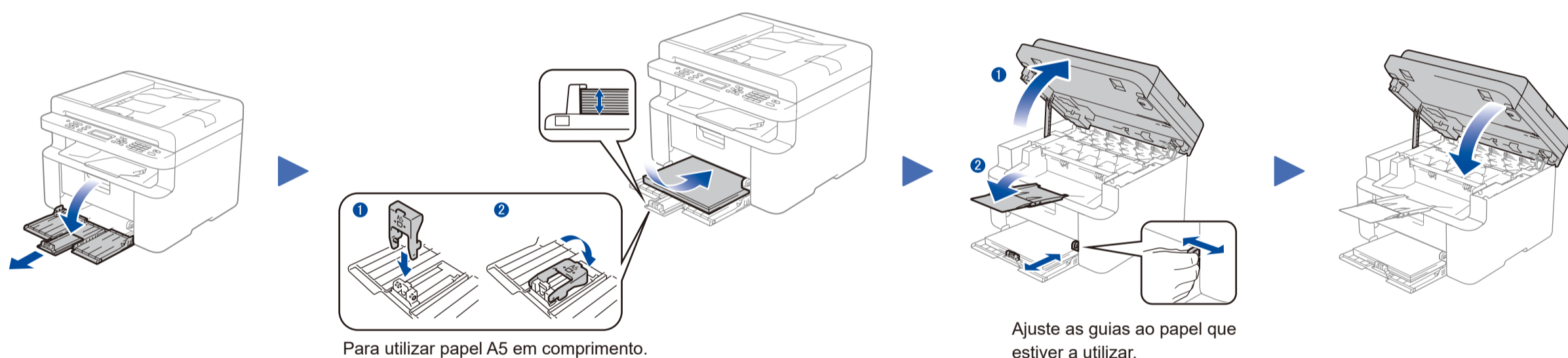
Acesso protegido de rede

É possível encontrar a palavra-passe predefinida do seu equipamento na etiqueta existente na parte posterior do equipamento (precedida por "Pwd"). Recomendamos vivamente que a altere para proteger o seu equipamento de acessos não autorizados.

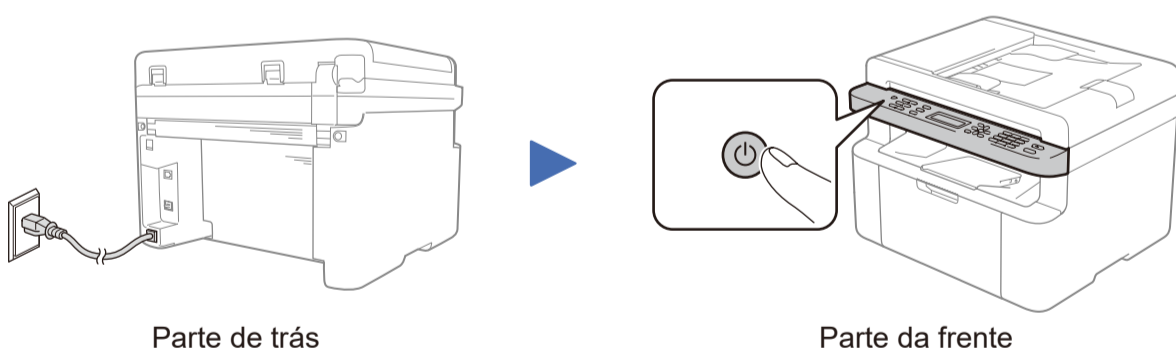
1 Remova os materiais de embalagem e instale o cartucho de toner



2 Colocar papel na gaveta do papel



3 Ligar o cabo de alimentação e ligar o equipamento



4 Selecione o seu país/idioma (Apenas na configuração inicial)

Dependendo do equipamento, poderá ser necessário definir o seu país ou idioma. Se for necessário, siga as instruções no ecrã.

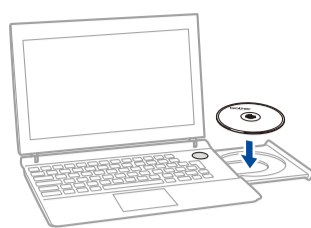
5 Selecione o seu idioma (se necessário) (Apenas em alguns modelos)

- (Modelos DCP)
 - Prima **Menu** e depois prima **▲** ou **▼** para seleccionar 1. Config. geral.
 - Prima **OK**.
 (Modelos MFC) Prima **Menu**, **0**, **0** e avance para o passo 3.
- Prima **▲** ou **▼** para seleccionar 0. Idioma local e depois prima **OK**.
- Prima **▲** ou **▼** para seleccionar o seu idioma e depois prima **OK**.
- Prima **Parar**.

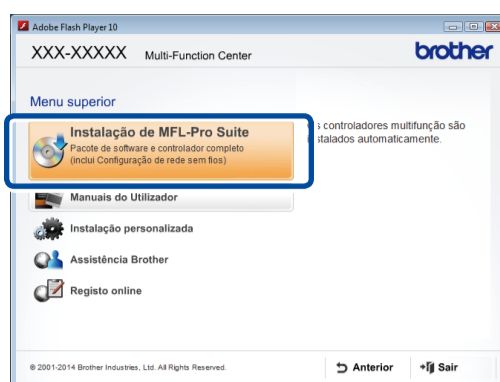
6 Ligar o equipamento ao seu computador/dispositivo móvel

- PC Windows® com unidade de CD-ROM: avance para o passo **6A**
- PC Windows® sem unidade de CD-ROM: avance para o passo **6B**
- Macintosh: avance para o passo **6B**
- Utilizador de dispositivo móvel com um ponto de acesso/router que suporte WPS/AOSS™: avance para o passo **6C**

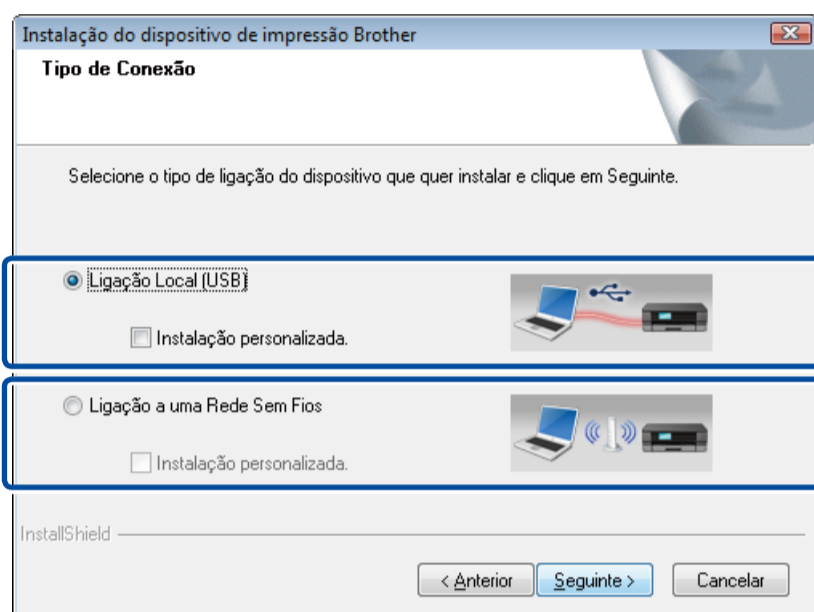


**NOTA:**

Se o ecrã da Brother não aparecer automaticamente, vá a **Computador (O meu computador)**.
(Para Windows® 8: clique no ícone (**Explorador de Ficheiros**) na barra de tarefas e seleccione **Computador**.)
Clique duas vezes no ícone do CD-ROM e depois duas vezes em **start.exe**.



Siga as instruções no ecrã até que apareça o ecrã **Tipo de Conexão**.

Tipo de Conexão

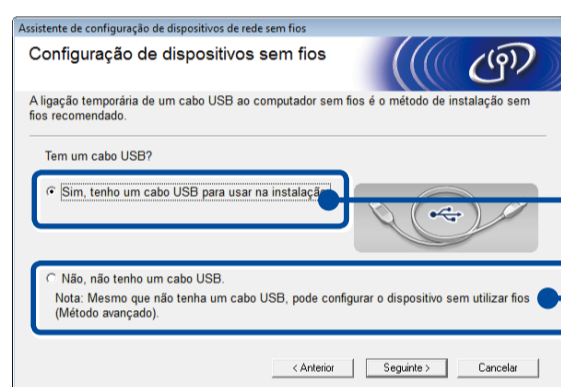
Para ligação USB

Para ligação de rede sem fios
Recomendamos que prepare um cabo USB para utilizar temporariamente durante a configuração da ligação sem fios.

Siga as instruções no ecrã para continuar a instalação.

Concluir**NOTA:**

Se a ligação não for bem-sucedida, repita este passo.

**Ligação de rede sem fios****[Recomendado]**

Selecione esta opção se tiver um cabo USB para utilizar temporariamente durante a configuração da ligação sem fios.

Selecione esta opção se não tiver um cabo USB.

Siga as instruções no ecrã para continuar a instalação.

Concluir**NOTA:**

Se a ligação não for bem-sucedida, repita este passo.



Descarregue o pacote de software e controlador completo a partir do Brother Solutions Center.

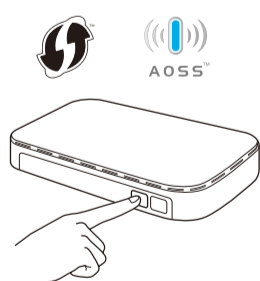
(Para Windows®) solutions.brother.com/windows

(Para Macintosh) solutions.brother.com/mac

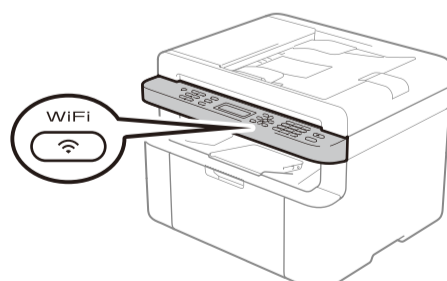
Após descarregar o pacote de software e controlador, siga as instruções no ecrã até que apareça o ecrã **Tipo de Conexão**. Consulte **6A Configuração utilizando o CD-ROM (Windows®)**.



Se o seu router/ponto de acesso de LAN sem fios suportar a configuração automática (um botão) da ligação sem fios (WPS/AOSS™), pode configurar o equipamento sem utilizar um computador.



Prima o botão WPS ou AOSS™ do ponto de acesso/router de LAN sem fios.



Prima o botão **WiFi** no equipamento.

A configuração da ligação sem fios está concluída.

NOTA:

Antes de utilizar o equipamento com o seu dispositivo móvel, descarregue o "Brother iPrint&Scan".

**Imprimir e digitalizar através do seu dispositivo móvel**

Descarregue o "Brother iPrint&Scan" para começar a utilizar o equipamento com dispositivos móveis.



solutions.brother.com/ips