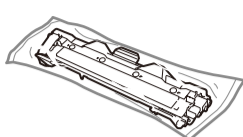
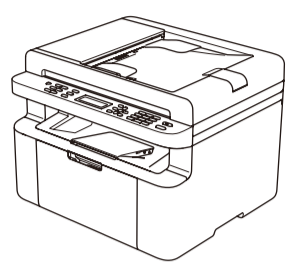


Déballiez l'appareil, puis vérifiez les composants



Regardez nos vidéos de la section FAQ pour apprendre à configurer votre appareil Brother : solutions.brother.com/videos.



Cartouche de toner de série



Cordon de ligne téléphonique (pour les modèles MFC)



CD-ROM



Support d'alimentation papier A5 bord long

Lisez d'abord le Guide de sécurité du produit, puis ce Guide d'installation rapide pour effectuer la procédure d'installation qui convient.

REMARQUE :

- Selon le pays, les composants inclus dans le carton ainsi que le cordon d'alimentation CA peuvent différer.
- Les illustrations dans ce Guide d'installation rapide sont tirées du modèle MFC-1910W.
- Vous devez acheter le câble d'interface adapté à l'interface que vous souhaitez utiliser.

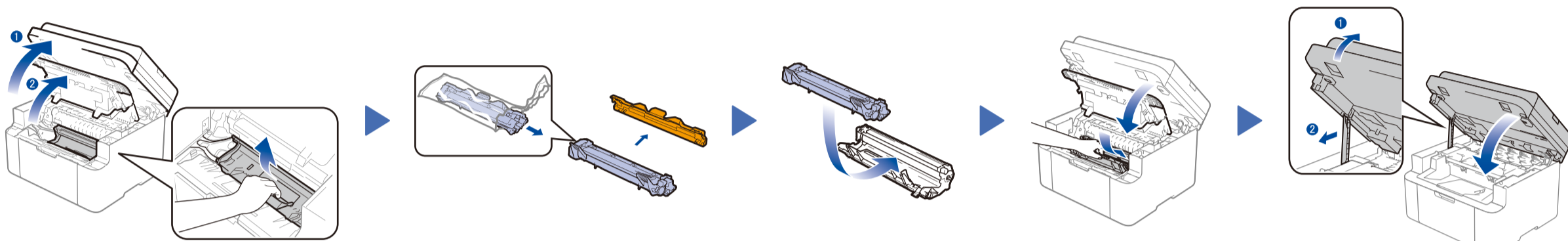
Câble USB

Il est recommandé d'utiliser un câble USB 2.0 (type A/B) ne mesurant pas plus de 2 mètres.

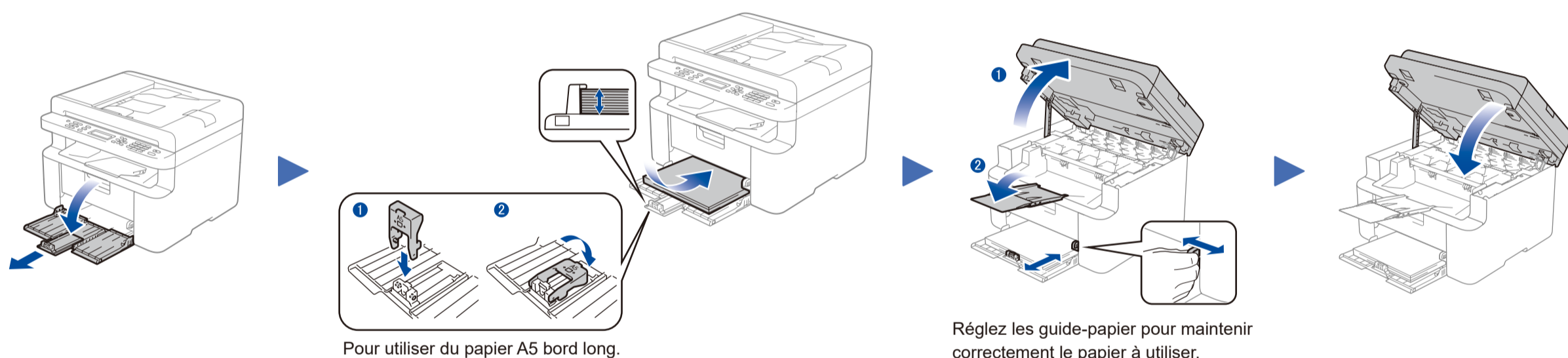
Accès réseau sécurisé

Le mot de passe par défaut de votre appareil se trouve sur l'étiquette au dos de la machine (indiqué par « Pwd »). Nous vous conseillons fortement de le modifier pour protéger votre appareil contre les accès non autorisés.

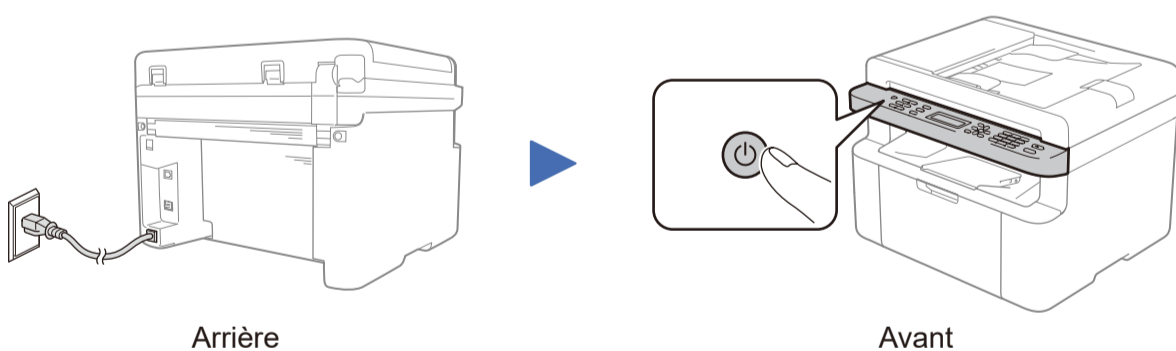
1 Retirez les matériaux d'emballage de l'appareil et installez la cartouche de toner



2 Chargez du papier dans le bac



3 Connectez le cordon d'alimentation, puis mettez l'appareil sous tension



4 Sélectionnez votre pays/langue (configuration initiale uniquement)

En fonction de votre appareil, vous serez peut-être amené à définir votre pays ou votre langue. Si tel est le cas, suivez les instructions à l'écran.

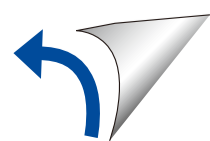
5 Changez la langue (si nécessaire)

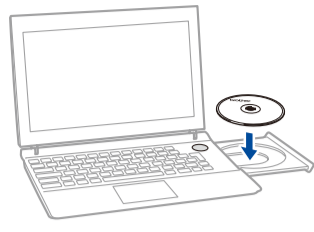
Uniquement pour certains modèles

1. (Modèles DCP)
 1. Appuyez sur **Menu**, puis appuyez sur ▲ ou ▼ pour choisir 1.Param. général.
 2. Appuyez sur **OK**.
 (Modèles MFC) Appuyez sur **Menu**, **0**, **0** et passez à l'étape 3.
2. Appuyez sur ▲ ou ▼ pour choisir 0.Langue locale, puis appuyez sur **OK**.
3. Appuyez sur ▲ ou ▼ pour sélectionner votre langue, puis appuyez sur **OK**.
4. Appuyez sur **Arrêt/Sortie**.

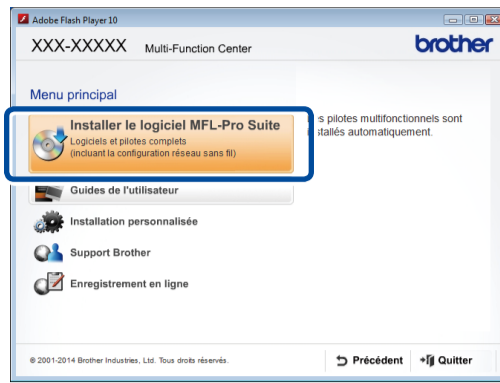
6 Reliez l'appareil à votre ordinateur/appareil mobile

- PC Windows® avec un lecteur CD-ROM, passez à l'étape **6A**
- PC Windows® sans lecteur CD-ROM, passez à l'étape **6B**
- Macintosh, passez à l'étape **6B**
- Utilisateurs d'un appareil mobile avec un point d'accès/routeur WPS/AOSS™, passez à l'étape **6C**

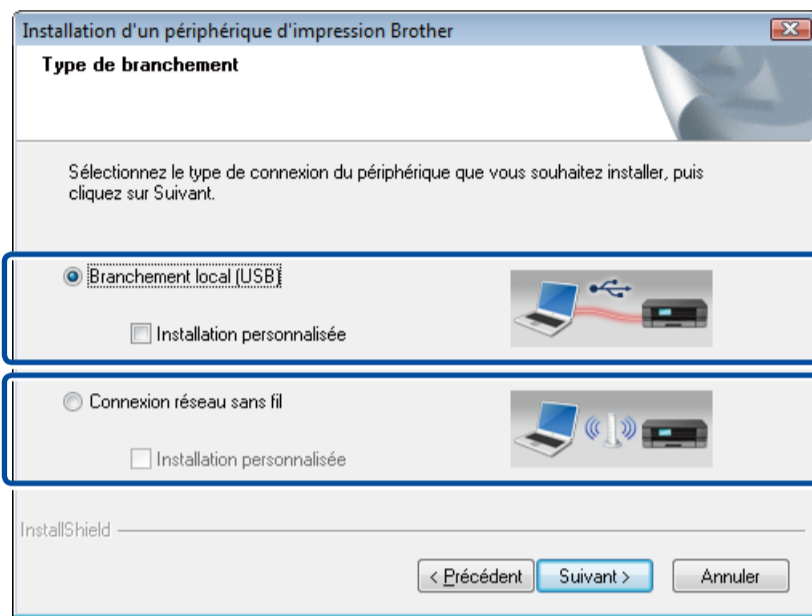


**REMARQUE :**

Si l'écran Brother ne s'affiche pas automatiquement, accédez à **Ordinateur (Poste de travail)**.
(Sous Windows® 8 : cliquez sur l'icône (Explorateur de fichiers) dans la barre des tâches, puis accédez à **Ordinateur**.)
Double-cliquez sur l'icône du CD-ROM et sur **start.exe**.



Suivez les instructions à l'écran jusqu'à ce que l'écran de **Type de branchement** s'affiche.

Type de branchement

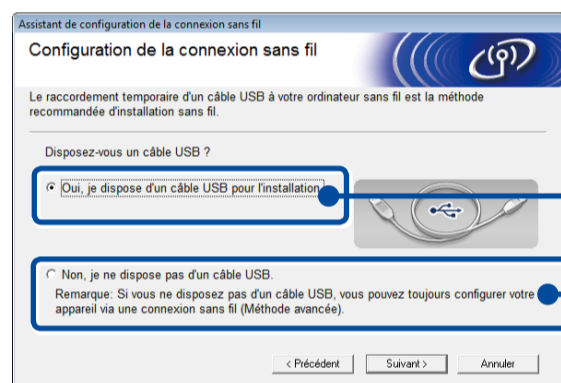
Connexion USB

Connexion au réseau sans fil
Il est recommandé de préparer un câble USB à utiliser provisoirement lors de la configuration sans fil.

Suivez les instructions à l'écran pour poursuivre l'installation.

Terminer

REMARQUE :
En cas d'échec de connexion, répétez cette opération.

**Connexion réseau sans fil**

[Recommandé]
Sélectionnez cette option si vous possédez un câble USB à utiliser provisoirement le temps de la configuration sans fil.

Sélectionnez cette option si vous n'avez pas de câble USB.

Suivez les instructions à l'écran pour poursuivre l'installation.

Terminer

REMARQUE :
En cas d'échec de connexion, répétez cette opération.



Téléchargez l'ensemble des pilotes et logiciels depuis le site Brother Solutions Center.

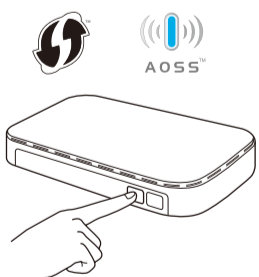
(Pour Windows®) solutions.brother.com/windows

(Pour Macintosh) solutions.brother.com/mac

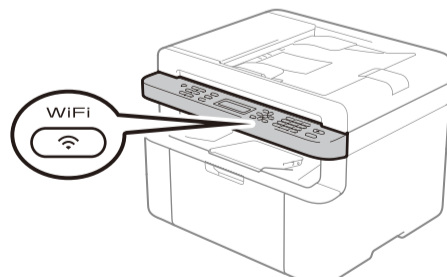
Après avoir téléchargé les pilotes et logiciels, suivez les instructions à l'écran jusqu'à ce que l'écran **Type de branchement** apparaisse. Reportez-vous à **6A Configuration au moyen du CD-ROM (Windows®)**.



Si votre point d'accès/routeur réseau sans fil prend en charge la configuration (une touche) sans fil automatique (WPS/AOSS™), vous pouvez configurer appareil sans utiliser d'ordinateur.



Appuyez sur le bouton WPS ou AOSS™ de votre point d'accès/routeur réseau sans fil.



Appuyez sur le bouton **WiFi** de votre appareil.

La configuration sans fil est terminée.

REMARQUE :

Avant d'utiliser votre appareil avec votre appareil mobile, téléchargez « Brother iPrint&Scan ».

**Impression et numérisation au moyen d'un appareil mobile**

Téléchargez l'application « Brother iPrint&Scan » pour commencer à utiliser votre appareil avec des appareils mobiles.



solutions.brother.com/ips