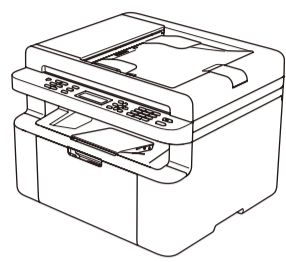


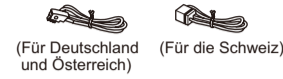
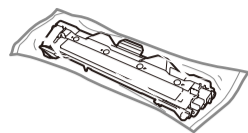
## Packen Sie das Gerät aus und überprüfen Sie die Komponenten



Hilfe zur Einrichtung des Brother-Geräts finden Sie in unseren Videos zu häufig gestellten Fragen: [solutions.brother.com/videos](http://solutions.brother.com/videos).



Lieferumfang-Tonerkassette



Telefonkabel  
(Für MFC-Modelle)



CD-ROM



Papiereinzughilfe A5  
Querformat (lange Kante)

Lesen Sie zuerst die Produkt-Sicherheitshinweise und dann diese Installationsanleitung für den richtigen Installationsvorgang.

### HINWEIS:

- Die im Karton enthaltenen Komponenten und der Netzstecker können sich je nach Land unterscheiden.
- Die Abbildungen in dieser Installationsanleitung basieren auf dem MFC-1910W.
- Sie müssen das korrekte Schnittstellenkabel für die Schnittstelle kaufen, die Sie verwenden möchten.

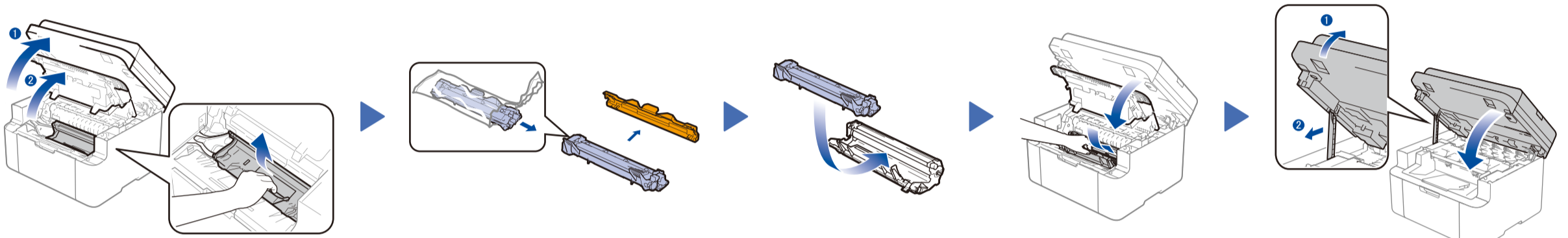
### USB-Kabel

Wir empfehlen, ein USB 2.0-Kabel (Typ A/B) zu verwenden, das nicht länger als 2 Meter ist.

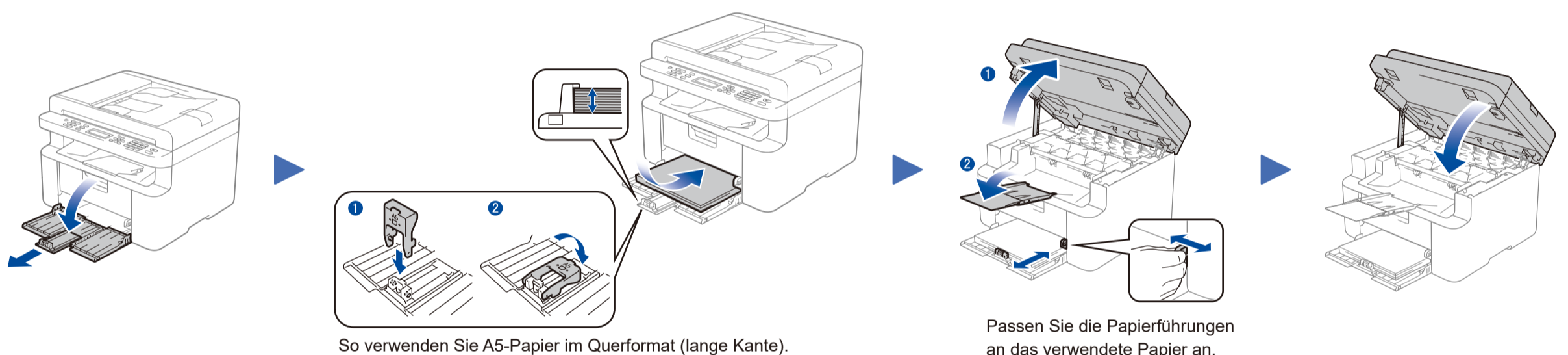
### Sicherer Netzwerkzugriff

Das Standardkennwort Ihres Geräts ist auf dem Etikett auf der Geräterückseite angegeben (gekennzeichnet mit „Pwd“). Wir empfehlen dringend, das Kennwort zum Schutz des Geräts vor unbefugtem Zugriff zu ändern.

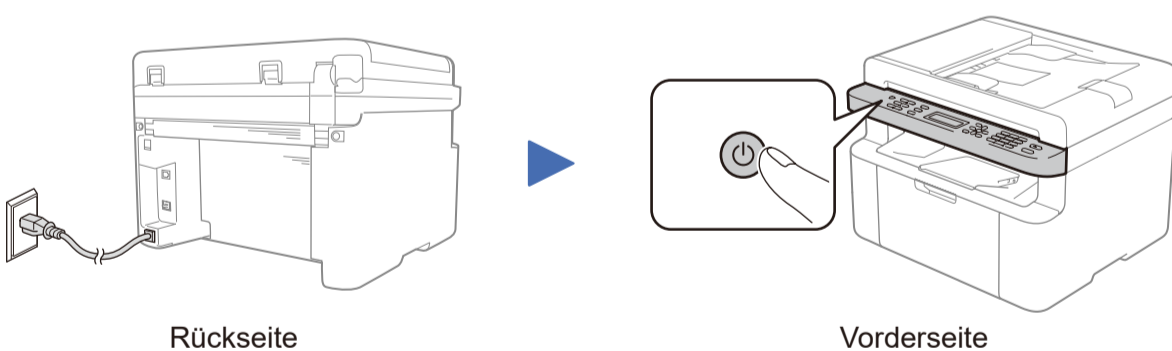
## 1 Entfernen Sie das Verpackungsmaterial und setzen Sie die Tonerkartusche ein



## 2 Legen Sie Papier in die Papierkassette ein



## 3 Schließen Sie das Netzkabel an und schalten Sie das Gerät ein



## 4 Wählen Sie Ihr Land/Ihre Sprache (nur Erstkonfiguration)

Abhängig vom Gerät müssen Sie möglicherweise Ihr Land oder Ihre Sprache konfigurieren. Befolgen Sie, wenn es erforderlich ist, die Anweisungen auf dem Bildschirm.

## 5 Ändern Sie die Sprache (bei Bedarf)

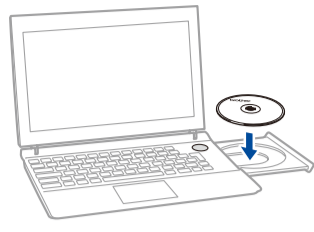
Nur für bestimmte Modelle

1. (DCP-Modelle)
  1. Drücken Sie **Menü** und dann **▲** oder **▼**, um 1.Geräteeinstell auszuwählen.
  2. Drücken Sie **OK**.
 (MFC-Modelle) Drücken Sie **Menü**, **0**, **0** und fahren Sie mit Schritt 3 fort.
2. Drücken Sie **▲** oder **▼**, um 0.Displaysprache zu wählen, und drücken Sie dann **OK**.
3. Drücken Sie **▲** oder **▼** zur Auswahl Ihrer Sprache, und drücken Sie dann **OK**.
4. Drücken Sie **Stopp**.

## 6 Verbinden Sie das Gerät mit dem Computer/Mobilgerät

- Windows®-Computer mit einem CD-ROM-Laufwerk, fahren Sie mit Schritt **6A** fort
- Windows®-Computer ohne CD-ROM-Laufwerk, fahren Sie mit Schritt **6B** fort
- Macintosh, fahren Sie mit Schritt **6B** fort
- Benutzer von Mobilgeräten mit einem Access Point/Router, der WPS/AOSS™ unterstützt, fahren Sie mit Schritt **6C** fort

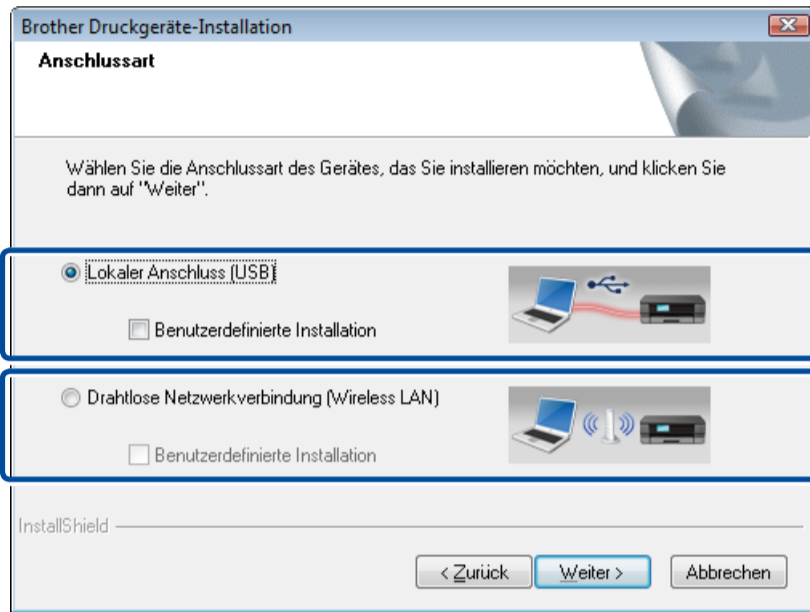


**HINWEIS:**

Wenn der Brother-Bildschirm nicht automatisch angezeigt wird, wechseln Sie zu **Computer (Arbeitsplatz)**.  
(Für Windows® 8: Klicken Sie auf das Symbol (Explorer) in der Taskleiste und wechseln Sie dann zu **Computer**.)  
Doppelklicken Sie auf das CD-ROM-Symbol und doppelklicken Sie dann auf **start.exe**.



Befolgen Sie die Anweisungen auf dem Bildschirm, bis der Bildschirm **Anschlussart** erscheint.

**Anschlussart**

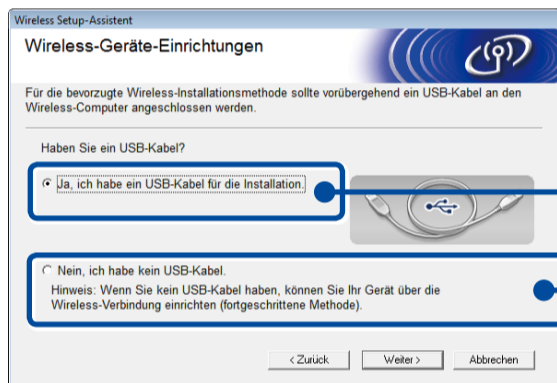
Für USB-Anschluss

Für Wireless-Netzwerkanschluss  
Wir empfehlen, ein USB-Kabel bereitzulegen, das vorübergehend während der Wireless-Einrichtung verwendet werden kann.

Befolgen Sie die Anweisungen auf dem Bildschirm, um die Installation fortzusetzen.

**Fertig****HINWEIS:**

Wenn die Verbindung nicht erfolgreich war, wiederholen Sie diesen Schritt.

**Drahtlose Netzwerkverbindung (Wireless LAN)****[Empfohlen]**

Wählen Sie diese Option, wenn Sie über ein USB-Kabel verfügen, das Sie vorübergehend für die Wireless-Einrichtung verwenden können.

Wählen Sie diese Option, wenn Sie kein USB-Kabel haben.

Befolgen Sie die Anweisungen auf dem Bildschirm, um die Installation fortzusetzen.

**Fertig****HINWEIS:**

Wenn die Verbindung nicht erfolgreich war, wiederholen Sie diesen Schritt.

**Konfiguration ohne CD-ROM (Windows® ohne CD-ROM-Laufwerk oder Macintosh)**

Laden Sie das vollständige Treiber- und Softwarepaket vom Brother Solutions Center herunter.

(Für Windows®) [solutions.brother.com/windows](http://solutions.brother.com/windows)

(Für Macintosh) [solutions.brother.com/mac](http://solutions.brother.com/mac)

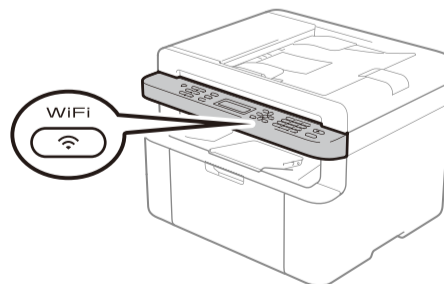
Nachdem Sie das Treiber- und Softwarepaket heruntergeladen haben, befolgen Sie die Anweisungen auf dem Bildschirm, bis der Bildschirm **Anschlussart** angezeigt wird. Schlagen Sie unter **6A Konfiguration mit der CD-ROM (Windows®)** nach.

**Wireless-Konfiguration für Mobilgeräte mit einem Tastendruck (nur Wireless-Modelle)**

Wenn Ihr WLAN-Access Point/Router die automatische Wireless-Konfiguration (ein Tastendruck, WPS/AOSS™) unterstützt, können Sie das Gerät ohne einen Computer konfigurieren.



Drücken Sie die WPS- oder AOSS™-Taste am WLAN-Access Point/Router.



Drücken Sie die **WiFi**-Taste am Gerät.

Die Wireless-Einrichtung ist jetzt abgeschlossen.

**HINWEIS:**

Bevor Sie das Gerät mit Ihrem Mobilgerät verwenden können, laden Sie sich „Brother iPrint&Scan“ herunter.

**Drucken und Scannen von Ihrem Mobilgerät**

Laden Sie „Brother iPrint&Scan“ herunter, um Ihr Gerät mit Mobilgeräten zu verwenden.



[solutions.brother.com/ips](http://solutions.brother.com/ips)