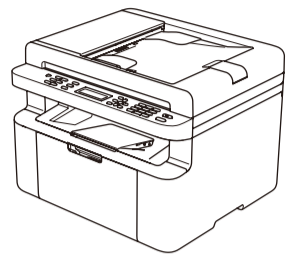


Pakk ut maskinen og kontroller komponentene



Se våre videoer om ofte stilte spørsmål for hjelp med å konfigurere Brother-maskinen: solutions.brother.com/videos.



Innbokstonerkassett

Telefonledning
(for MFC-modeller)

CD-ROM

Støtte for mating av langsiden
for A5-papir

Les Produktsikkerhetsguide først, deretter les denne Hurtigstartguide for riktig installasjonsprosedyre.

MERK:

- Komponentene i esken og strømledningspluggen kan variere fra land til land.
- Illustrasjonene i denne Hurtigstartguide er basert på MFC-1910W.
- Du må kjøpe den korrekte grensesnittkabelen for grensesnittet du ønsker å bruke.

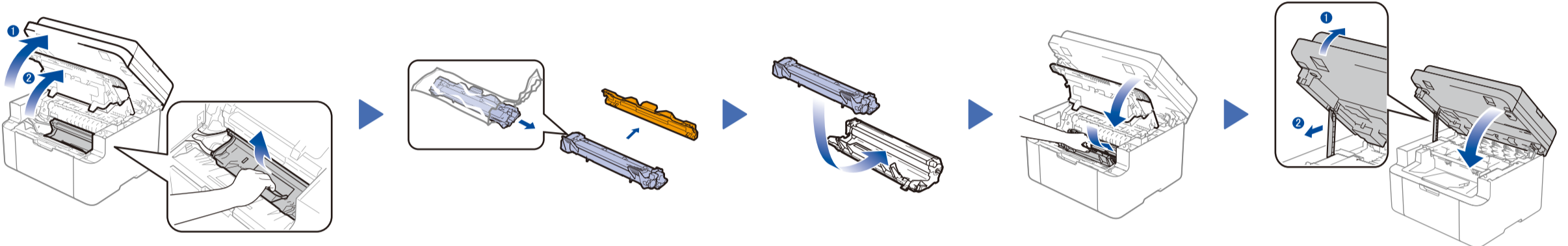
USB-kabel

Vi anbefaler å bruke en USB 2.0-kabel (Type A/B) som ikke er mer enn 2 meter lang.

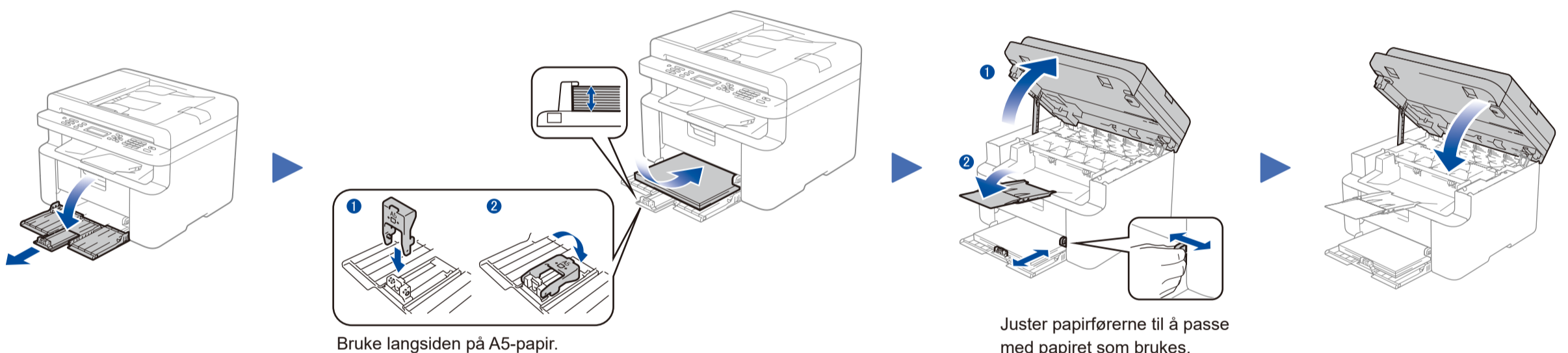
Sikker nettverkstilgang

Du finner standardpassordet på etiketten bak på maskinen ("Pwd" står foran passordet). Vi anbefaler på det sterkeste at du endrer det for å beskytte maskinen fra uautorisert tilgang.

1 Fjern emballasjematerialet og monter tonerkassetten



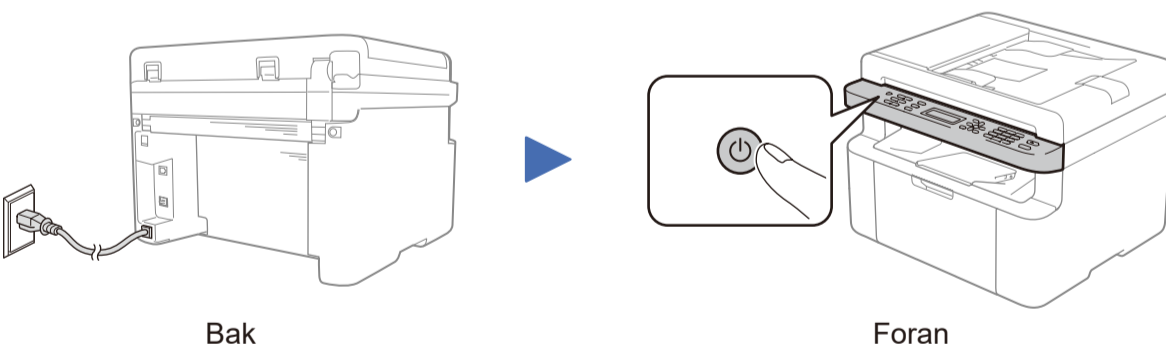
2 Legge papir i papirmagasinet



Bruke langsiden på A5-papir.

Juster papirførerne til å passe med papiret som brukes.

3 Koble til strømledningen og skru på maskinen



Bak

Foran

4 Velg land/språk
(kun ved første oppsett)

Avhengig av maskinen, kan det hende at du må konfigurere landet eller språket ditt. Følg eventuelle skjerminstruksjoner.

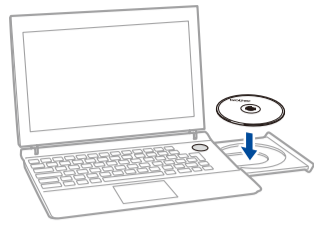
5 Endre språket ditt (ved behov)
(kun for enkelte modeller)

1. (DCP-modeller)
 1. Trykk på **Menu**, og trykk deretter på ▲ eller ▼ for å velge 1.Hovedoppsett.
 2. Trykk på **OK**.
 (MFC-modeller) Trykk på **Menu**, **0**, **0** og gå til trinn 3.
2. Trykk på ▲ eller ▼ for å velge 0.Lokalt språk og trykk deretter på **OK**.
3. Trykk på ▲ eller ▼ for å velge språket ditt, og trykk deretter på **OK**.
4. Trykk på **Stop/Exit**.

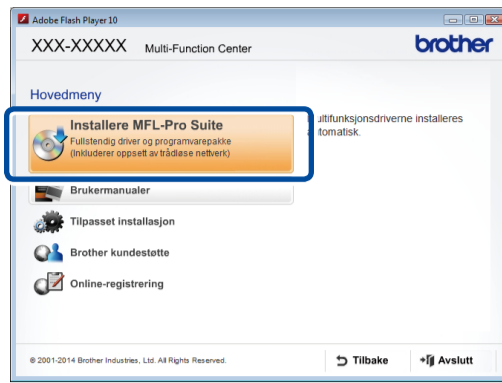
6 Kople maskinen til datamaskinen/mobilenheten

- Windows® PC med CD-ROM-stasjon, gå til trinn **6A**
- Windows® PC uten CD-ROM-stasjon, gå til trinn **6B**
- Macintosh, gå til trinn **6B**
- Brukere av mobilenheter med WPS/AOSS™-støttet tilgangspunkt/ruter, gå til trinn **6C**

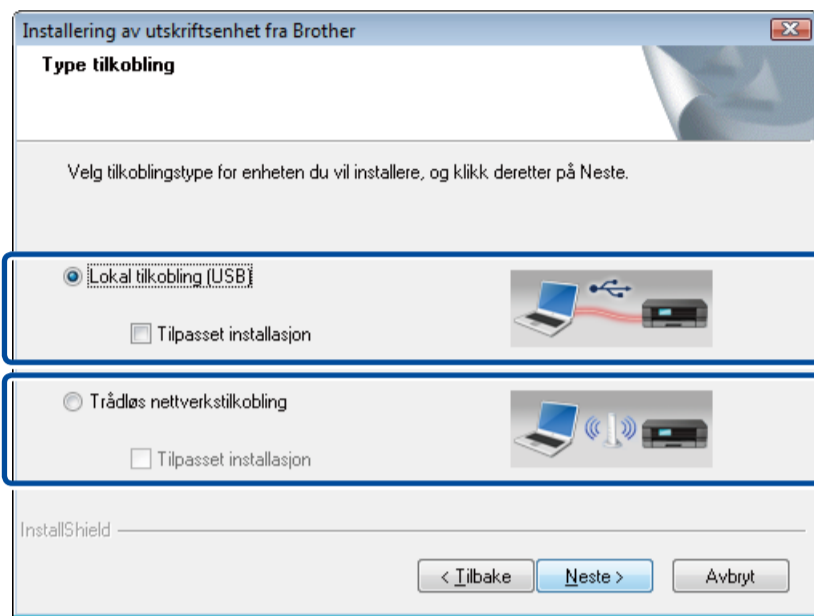


**MERK:**

Hvis Brother-skjermbildet ikke vises automatisk, må du gå til **Datamaskin (Min datamaskin)**.
(For Windows® 8: klikk på **Filutforsker**-ikonet på oppgavelinjen og gå deretter til **Datamaskin**.)
Dobbelklikk på CD-ROM-ikonet og dobbeltklikk deretter på **start.exe**.



Følg skjerminstruksjonene til skjermbildet **Type tilkobling** vises.

Type tilkobling

For USB-tilkobling

For trådløs nettverkstilkobling
Vi anbefaler å gjøre klar en USB-kabel for midlertidig bruk under trådløst oppsett.

Følg skjerminstruksjonene for å fortsette installasjonen.

Fullfør

MERK:

Hvis tilkoblingen er mislykket, gjenta dette trinnet.

**Trådløs nettverkstilkobling****[Anbefalt]**

Velg dette alternativet hvis du har en USB-kabel for midlertidig bruk under trådløst oppsett.

Velg dette alternativet hvis du ikke har en USB-kabel.

Følg skjerminstruksjonene for å fortsette installasjonen.

Fullfør

MERK:

Hvis tilkoblingen er mislykket, gjenta dette trinnet.



Last ned den komplette driveren og programvarepakken fra Brother Solutions Center.

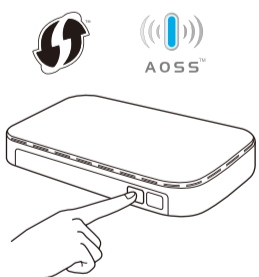
(For Windows®) solutions.brother.com/windows

(For Macintosh) solutions.brother.com/mac

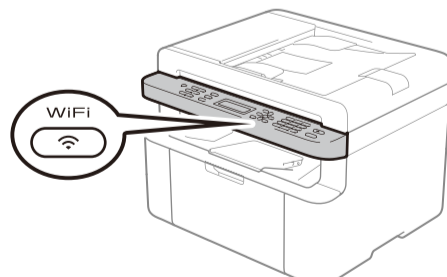
Etter å ha lastet ned driveren og programvarepakken, skal du følge skjerminstruksjonene inntil skjermbildet **Type tilkobling** vises. Se **6A Konfigurasjon ved bruk av CD-ROM-en (Windows®)**.



Hvis ditt trådløse LAN-tilgangspunkt / ruter støtter automatisk trådløst (etrykks) oppsett (WPS/AOSS™), kan du konfigurere maskinen uten bruk av en datamaskin.



Trykk på WPS- eller AOSS™-knappen på det trådløse LAN-tilgangspunktet / ruter.



Trykk på maskinens **WiFi**-knapp.

Trådløst oppsett er nå utført.

MERK:

Før du kan bruke maskinen med mobilenheten, må du laste ned "Brother iPrint&Scan".



Skriv ut og skann ved å bruke din mobile enhet

Last ned "Brother iPrint&Scan" for å starte å bruke maskinen med mobile enheter.



solutions.brother.com/ips