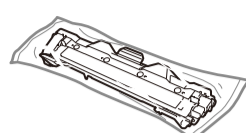
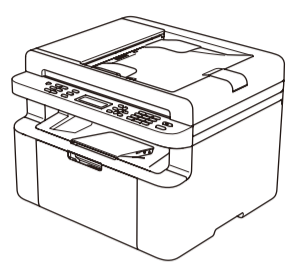


Распаковка устройства и проверка комплектации



Видеоинструкции по настройке устройств Brother см. на веб-сайте solutions.brother.com/videos



Тонер-картридж

Телефонный шнур
(для моделей MFC)

Компакт-диск

Подставка для подачи
бумаги формата A5
длинным краем вперед

Чтобы правильно выполнить установку, прочитайте Руководство по безопасности устройства, а также настоящее Руководство по быстрой установке и следуйте приведенным в них инструкциям.

ПРИМЕЧАНИЕ:

- Компоненты, входящие в комплект поставки, и тип вилки шнура питания могут различаться в зависимости от страны.
- На иллюстрациях в этом документе Руководство по быстрой установке изображена модель MFC-1912WR.
- Дополнительно необходимо приобрести соединительный кабель для используемого интерфейса.

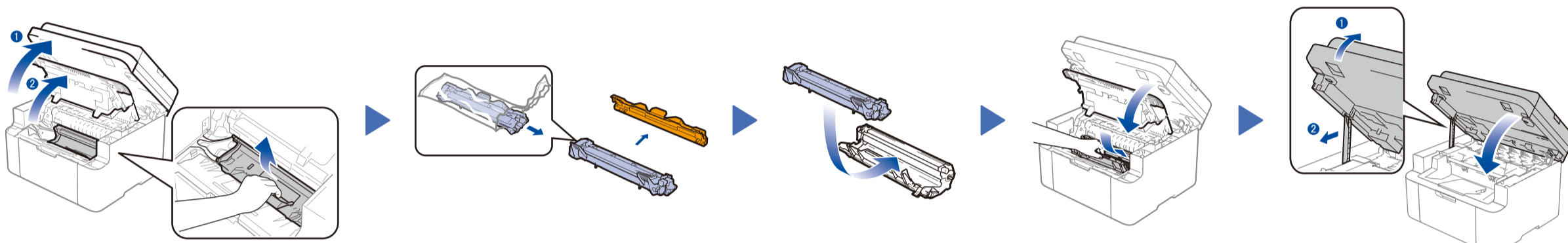
USB-кабель

Рекомендуется использовать кабель USB 2.0 (тип A/B) длиной не более 2 метров.

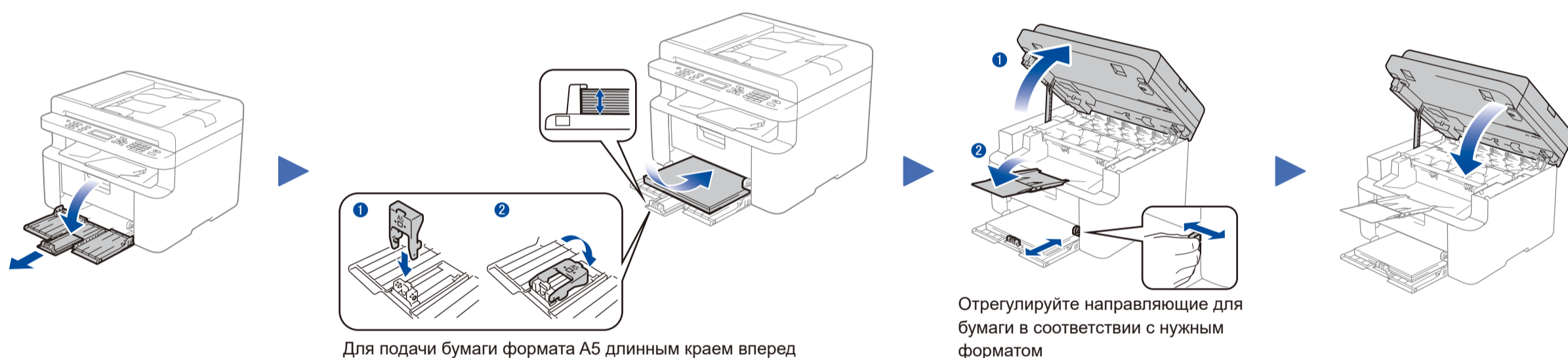
Безопасный сетевой доступ

Пароль по умолчанию указан на наклейке на задней части устройства с пометкой Pwd. Мы рекомендуем изменить его, чтобы защитить устройство от несанкционированного доступа.

1 Удаление упаковочных материалов и установка тонер-картриджа

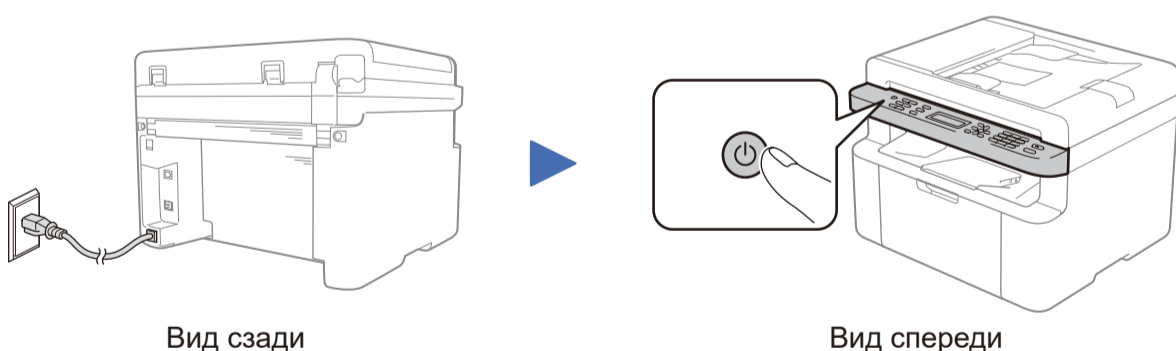


2 Загрузка бумаги в лоток



Для подачи бумаги формата A5 длинным краем вперед

3 Подключение шнура питания и включение устройства



4 Выбор страны или языка (только при начальной настройке)

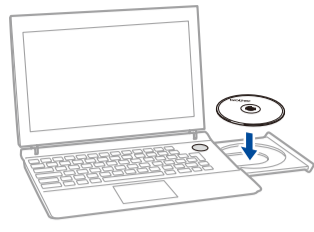
После включения устройства, возможно, потребуется указать страну или язык (в зависимости от модели). Если на экране появятся инструкции, следуйте им.

5 Изменение языка (только для определенных моделей)

- Для моделей DCP
 - Нажмите **Меню**, а затем с помощью стрелок **▲** и **▼** выберите 1.Общ. настройки.
 - Нажмите **ОК**.
 Для моделей MFC: нажмите **Меню**, **0**, **0** и перейдите к шагу 3.
- С помощью стрелок **▲** и **▼** выберите 0.Язык меню, а затем нажмите **ОК**.
- С помощью стрелок **▲** и **▼** выберите язык, а затем нажмите **ОК**.
- Нажмите **Стоп/Выход**.

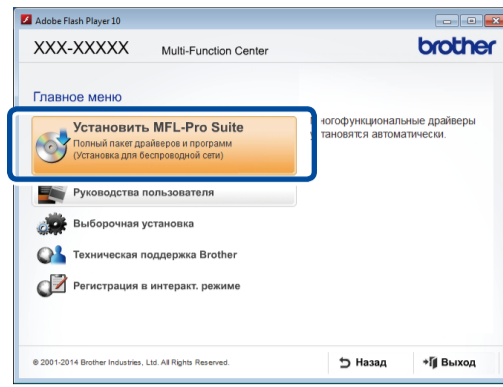
6 Подключение аппарата к компьютеру или мобильному устройству

- Для ПК с ОС Windows® и дисководом компакт-дисков: перейдите к шагу **6A**
- Для ПК с ОС Windows® без дисковода компакт-дисков: перейдите к шагу **6B**
- Для компьютеров Macintosh: перейдите к шагу **6B**
- Для мобильных устройств при использовании точки доступа или маршрутизатора с поддержкой WPS/AOSS™: перейдите к шагу **6C**



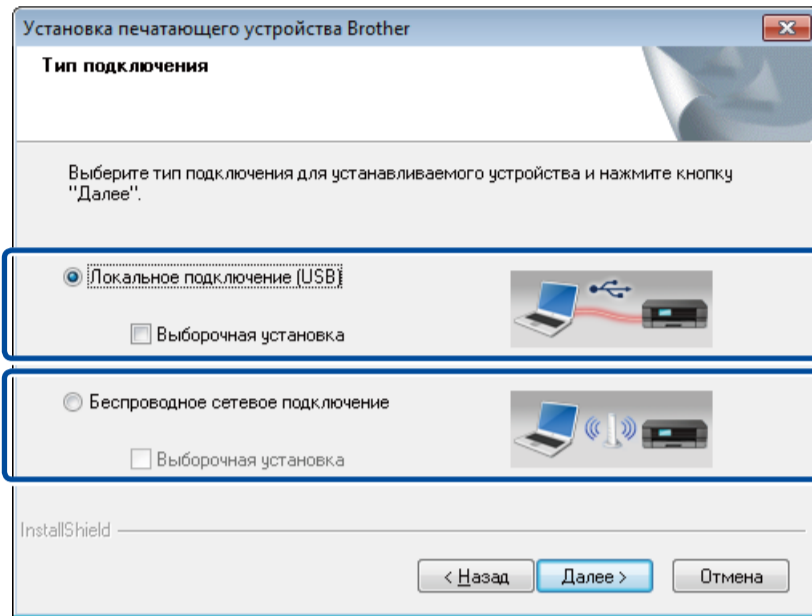
ПРИМЕЧАНИЕ:

Если окно Brother не отобразится автоматически, откройте папку **Компьютер (Мой компьютер)**.
Для Windows® 8: щелкните по значку **Проводник** на панели задач, а затем откройте папку **Компьютер**.
Дважды щелкните по значку компакт-диска, а затем — по значку **start.exe**.



Следуйте инструкциям на экране, пока не появится окно **Тип подключения**.

Тип подключения



USB-подключение

Подключение по беспроводной сети

Во время настройки беспроводного подключения рекомендуется временно использовать USB-кабель.

Чтобы продолжить установку, следуйте инструкциям на экране.

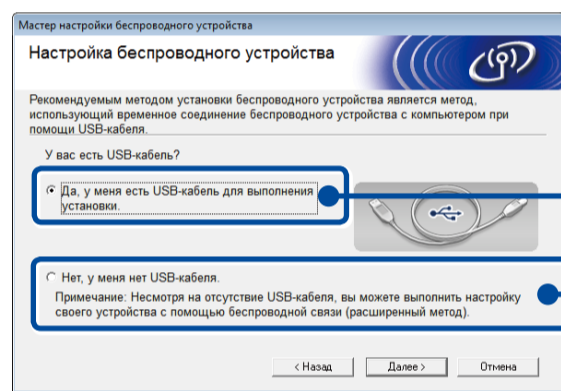
Готово

ПРИМЕЧАНИЕ:

Если подключиться не удалось, повторите процедуру еще раз.



Подключение по беспроводной сети



Рекомендуется

Если при настройке беспроводного подключения используется USB-кабель, установите этот переключатель.

Если USB-кабель отсутствует, установите этот переключатель.

Чтобы продолжить установку, следуйте инструкциям на экране.

Готово

ПРИМЕЧАНИЕ:

Если подключиться не удалось, повторите процедуру еще раз.



Настройка без использования компакт-диска (компьютер с ОС Windows® без дисководов компакт-дисков или компьютер Macintosh)

Загрузите полный пакет драйверов и программного обеспечения с веб-сайта Brother Solutions Center.

Для Windows®: solutions.brother.com/windows

Для Macintosh: solutions.brother.com/mac

После загрузки пакета драйверов и программного обеспечения следуйте инструкциям на экране, пока не появится окно **Тип подключения**. См. шаг **6A Настройка с использованием компакт-диска (Windows®)**.

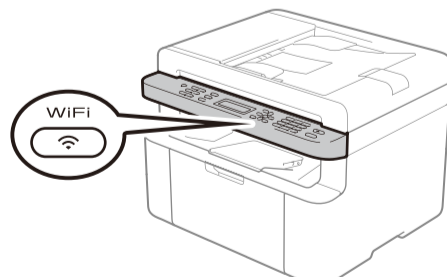


Настройка беспроводного подключения одним нажатием для мобильных устройств (только для моделей с поддержкой беспроводного подключения)

Если беспроводная точка доступа или маршрутизатор поддерживает автоматическую настройку беспроводного подключения одним нажатием (WPS/AOSS™), устройство можно настроить без использования компьютера.



Нажмите кнопку WPS или AOSS™ на беспроводной точке доступа или маршрутизаторе.



Нажмите кнопку **WiFi** на используемом устройстве.

Настройка беспроводного подключения завершена.

ПРИМЕЧАНИЕ:

Чтобы использовать для работы с аппаратом мобильное устройство, загрузите приложение «Brother iPrint&Scan».



Печать и сканирование с использованием мобильного устройства

Чтобы использовать мобильные устройства для работы с аппаратом, загрузите приложение «Brother iPrint&Scan».



solutions.brother.com/ips