

โปรดอ่าน Product Safety Guide (คู่มือเกี่ยวกับความปลอดภัยของผลิตภัณฑ์) ก่อนการตั้งค่าเครื่อง จากนั้น ให้คุณอ่านคู่มือการติดตั้งเครื่องอย่างง่ายเล่มนี้โดยละเอียด เพื่อการตั้งค่าและการติดตั้งเครื่องอย่างถูกต้อง
คู่มือสำหรับผู้ใช้งานรุ่นนี้สามารถดูได้จาก <http://solutions.brother.com/manuals>

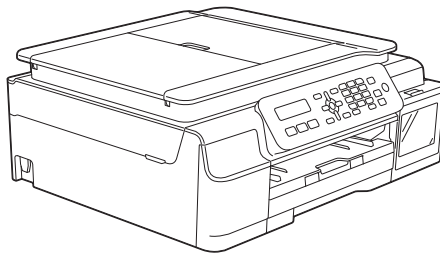
คำเตือน	คำเตือน ใช้เพื่อเตือนถึงสถานการณ์ที่อาจเป็นอันตรายกับตัวของคุณ ซึ่งหากไม่หลีกเลี่ยงสถานการณ์ดังกล่าวอาจทำให้คุณได้รับบาดเจ็บสาหัส หรือถึงแก่ชีวิตได้
ข้อควรระวัง	ข้อควรระวัง แสดงถึงสถานการณ์ที่อาจเป็นอันตรายกับตัวคุณ ซึ่งหากไม่หลีกเลี่ยงสถานการณ์ดังกล่าวอาจทำให้คุณได้รับบาดเจ็บเล็กน้อยถึงปานกลางได้
ข้อควรจำ	ข้อควรจำ แสดงถึงสถานการณ์ที่อาจเป็นอันตรายหากไม่หลีกเลี่ยง เนื่องจากสถานการณ์ดังกล่าว อาจทำให้ทรัพย์สินเสียหายหรือผลิตภัณฑ์ทำงานผิดปกติได้
หมายเหตุ	หมายเหตุ อธิบายสภาวะการทำงาน เงื่อนไขในการติดตั้ง หรือเงื่อนไขพิเศษในการใช้งาน

หมายเหตุ

หากคอมพิวเตอร์ของคุณไม่มีไดรฟ์ซีดีรอม แผ่นซีดีรอมที่ให้มาพร้อมกับเครื่องไม่มีไดรเวอร์สำหรับระบบปฏิบัติการของคุณ หรือคุณต้องการดาวน์โหลดคู่มือ และโปรแกรมอรรถประโยชน์ต่างๆ โปรดเข้าไปที่หน้าสำหรับรุ่นของคุณได้ที่ <http://support.brother.com>

1

นำเครื่องออกจากบรรจุภัณฑ์



คำเตือน

- ถุงพลาสติกที่ใช้สำหรับการบรรจุเครื่องไม่ใช่ของเล่น ดังนั้น กรุณาเก็บถุงพลาสติกดังกล่าวให้ห่างจากเด็ก เพื่อหลีกเลี่ยงในกรณีที่ถุงพลาสติกอาจจะเข้าไปอุดตันทางเดินหายใจจนก่อให้เกิดอันตรายได้ ถุงพลาสติกไม่ใช่ของเล่น
- เพื่อความปลอดภัยในการใช้งาน คุณจำเป็นต้องเชื่อมต่อปลั๊กที่ให้มาพร้อมกับตัวเครื่องเข้ากับช่องเสียบสายไฟที่มีการต่อกับสายดินผ่านสายไฟบ้านมาตรฐานอย่างถูกต้อง ทั้งนี้ อุปกรณ์ที่ไม่ได้มีการเชื่อมต่อกับสายดิน อาจทำให้เกิดไฟฟ้าช็อต และอาจทำให้ตัวเครื่องได้รับสัญญาณรบกวนมากเกินไป

a ลอกเทปขาวและแผ่นฟิล์มที่ปิดอยู่บนตัวเครื่อง จอ LCD และฝาครอบตลับหมึกออก

2

การเชื่อมต่อสายไฟ และสายโทรศัพท์

⚠ คำเตือน

- คุณจำเป็นต้องเชื่อมต่อตัวเครื่องเข้ากับปลั๊กไฟที่มีการเชื่อมต่อสายดินไว้
- เนื่องจากเครื่องมีการต่อลงดินผ่านทางเต้าเสียบไฟ คุณสามารถป้องกันอันตรายจากกระแสไฟฟ้าบนเครื่องสายโทรศัพท์ซึ่งอาจเกิดขึ้นได้โดยการเสียบสายไฟเข้ากับเครื่องอยู่เสมอ เมื่อคุณเสียบสายโทรศัพท์เข้ากับเครื่อง เช่นเดียวกัน คุณสามารถป้องกันตัวเองได้เมื่อคุณต้องการย้ายเครื่อง โดยถอดสายโทรศัพท์ออกก่อนแล้วจึงถอดสายไฟ


หมายเหตุ


ห้ามเชื่อมต่อสาย USB ในขั้นตอนนี้ (สำหรับผู้ใช้สาย USB)

a เชื่อมต่อสายไฟเข้ากับตัวเครื่อง

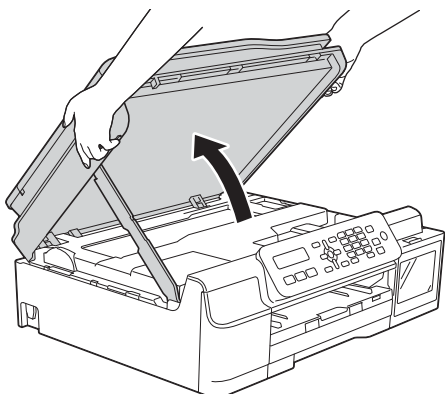
หมายเหตุ

- หากคุณไม่ได้วางแผนที่จะใช้คุณลักษณะโทรสารกับเครื่องนี้ ให้ไปยังขั้นตอน 3 ในหน้า 3
- เพื่อยืดอายุการใช้งานหัวพิมพ์ และประหยัดปริมาณน้ำหมึกที่คงเหลืออยู่ในตลับหมึก รวมถึงเพื่อรักษาคุณภาพการพิมพ์ให้คงไว้สูงสุด เราไม่แนะนำให้ถอดปลั๊กเครื่อง และ/หรือไม่เสียบปลั๊กไฟของตัวเครื่องเป็นเวลานาน แต่ทุกครั้งที่คุณเสียบปลั๊กไฟของตัวเครื่อง เครื่องจะทำความสะอาดหัวพิมพ์โดยอัตโนมัติ ซึ่งต้องใช้น้ำหมึกบางส่วน

แต่เราแนะนำให้คุณใช้ปุ่ม  ในการปิดเครื่อง

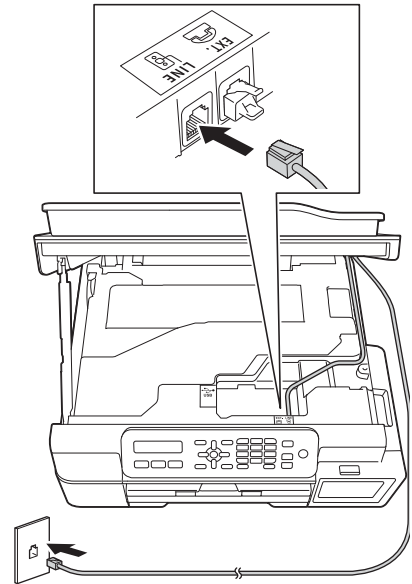
เนื่องจากการใช้ปุ่ม  จะเป็นการลดการใช้พลังงานของเครื่อง ทำให้เครื่องมีการทำความสะอาดหัวพิมพ์เป็นระยะเวลาที่สม่ำเสมอแต่ความถี่ลดลง

b ยกฝาครอบเครื่องสแกนขึ้นจนล็อคเข้าที่ในตำแหน่งเปิด



c

เชื่อมต่อสายโทรศัพท์ต่อปลายด้านหนึ่งของสายโทรศัพท์เข้ากับช่องเสียบที่มีคำว่า **LINE** กำกับไว้บนตัวเครื่องค่อยๆ วางสายโทรศัพท์เข้าไปตามร่องทางเดินสายและให้ปลายสายออกไปทางด้านหลังของเครื่องและต่อปลายอีกด้านหนึ่งเข้ากับช่องเสียบสายโทรศัพท์ที่ผนัง

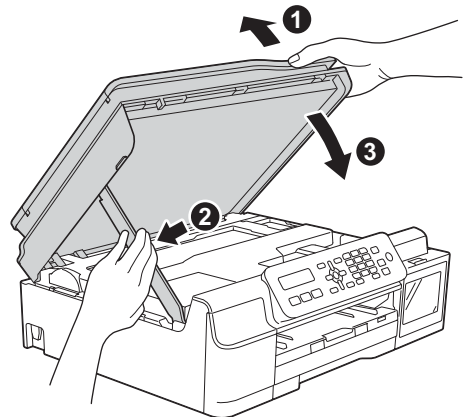


ข้อควรจำ

คุณจำเป็นต้องต่อสายโทรศัพท์เข้ากับช่องเสียบที่มีคำว่า **LINE** กำกับไว้บนตัวเครื่อง

d

ยกฝาครอบเครื่องสแกนขึ้นเพื่อปลดตัวล็อค ① ค่อยๆ ดันก้านค้ำฝาครอบเครื่องสแกนลง ② และใช้มือทั้งสองข้างปิดฝาครอบเครื่องสแกน ③



⚠ ข้อควรระวัง

ระวังอย่าให้นิ้วถูกหนีบขณะปิดฝาครอบเครื่องสแกน

3

เติมหมึกลงในตลับหมึก

⚠️ ข้อควรระวัง

หากหมึกกระเด็นเข้าตา ให้คุณรีบล้างออกด้วยน้ำสะอาดทันที และหากอาการยังไม่ดีขึ้น โปรดรีบทำการปรึกษาแพทย์โดยทันที

ข้อควรจำ

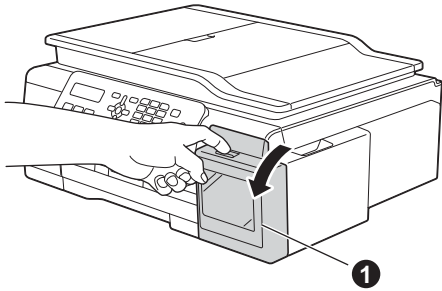
ห้ามเขย่าขวดหมึกโดยเด็ดขาด หากหมึกเลอะผิวหนังหรือเปื้อนเสื้อผ้าของคุณ ให้คุณรีบล้างออกด้วยน้ำสบู่หรือผงซักฟอกในทันที

หมายเหตุ

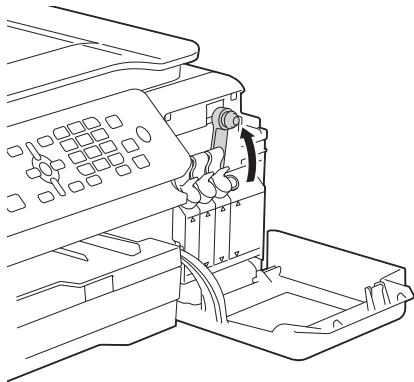
ตรวจสอบให้แน่ใจว่าคุณได้ใช้ขวดหมึกเริ่มต้น ซึ่งเป็นขวดหมึกที่มีให้มาพร้อมกับตัวเครื่องในครั้งแรกเท่านั้น

a ตรวจสอบให้แน่ใจว่าคุณได้เปิดเครื่องแล้ว

b เปิดฝาครอบตลับหมึก ❶ ออก



c ดึงฝาปิดตลับหมึกของสีที่คุณต้องการเติม

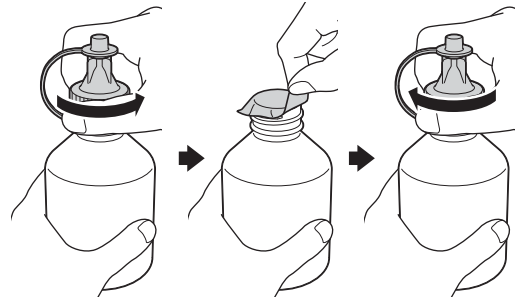


หมายเหตุ

ระวังไม่ให้สัมผัสแผ่นตลับหมึกเมื่อคุณต้องจัดการกับฝาปิดตลับหมึก

d นำขวดหมึกออกจากบรรจุภัณฑ์

e เปิดฝาปิดขวดหมึก ดึงฟิล์มออกจากขวดหมึก และจากนั้นใส่ฝาปิด



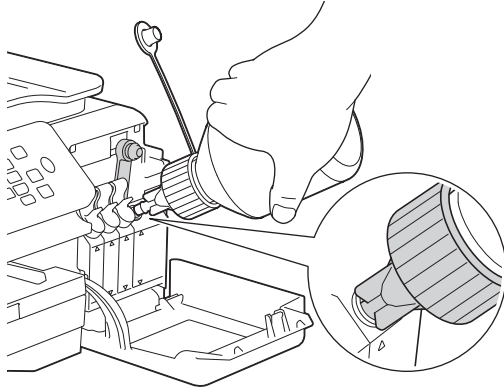
ข้อควรจำ

ใส่ฝาปิดขวดหมึกให้แน่น มิฉะนั้นหมึกอาจรั่วไหลได้

f ดึงฝาจุกของขวดหมึกออก



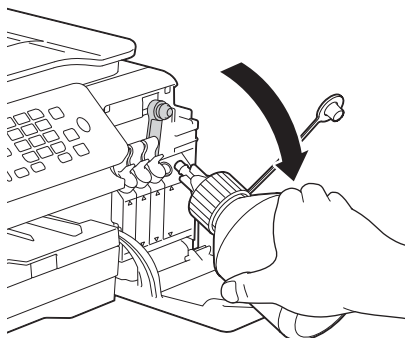
- g** ตรวจสอบให้แน่ใจว่าสีของฝาปิดตลับหมึกตรงกับสีหมึกที่คุณต้องการเติม
ใส่หัวฉีดขวดหมึกให้แน่นเพื่อไม่ให้หมึกหกเลอะ
เติมหมึกโดยค่อยๆ บีบตรงกลางขวดดังแสดง
ในภาพ



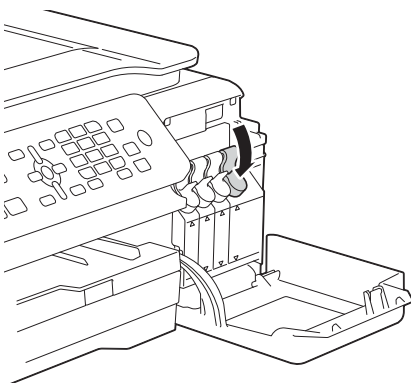
หมายเหตุ

- ระวังไม่ให้หมึกหกเลอะเมื่อคุณเติมหมึกลงในตลับหมึก
- เติมหมึกทั้งหมดจากขวดหมึกลงในตลับหมึก

- h** หันจุดของขวดหมึกขึ้นเพื่อไม่ให้หมึกหกเลอะ และจากนั้นดึงขวดหมึกออกจากตลับหมึก



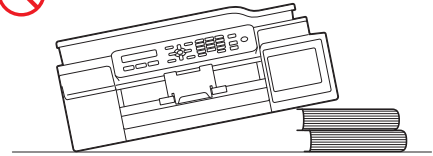
- i** ดันฝาปิดตลับหมึกลงเพื่อปิดให้แน่นสนิท



- j** ทำซ้ำขั้นตอน **c** ถึง **i** สำหรับตลับหมึกอีกสามสี
k ปิดฝาครอบตลับหมึก

ข้อควรจำ

- ระวังอย่าให้เครื่องเอียงหลังจากเติมหมึกแล้ว เพราะอาจทำให้หมึกหกและสร้างความเสียหายภายในตัวเครื่องได้



- เครื่องมัลติฟังก์ชันของบราเดอร์ได้รับการออกแบบมาให้สามารถใช้งานกับหมึกที่มีคุณสมบัติเฉพาะตามที่กำหนดไว้ และจะสามารถทำงานได้อย่างมีประสิทธิภาพดีเยี่ยมและน่าเชื่อถือสูงสุดเมื่อคุณใช้หมึกของแท้ของบราเดอร์เท่านั้น ทั้งนี้ บราเดอร์จะไม่รับประกันประสิทธิภาพสูงสุดในการทำงานและความน่าเชื่อถือสูงสุด หากใช้หมึกที่มีคุณสมบัติเฉพาะไม่ตรงตามที่บริษัทบราเดอร์ระบุไว้ ดังนั้น บราเดอร์ไม่แนะนำให้ใช้หมึกอื่นนอกเหนือจากหมึกของแท้ของบราเดอร์ ผลลัพธ์ที่เสียหายอันเนื่องมาจากการใช้วัสดุที่ผลิตโดยบริษัทอื่นไม่ครอบคลุมอยู่ในการรับประกันผลิตภัณฑ์ โปรดดูจากเงื่อนไขในการรับประกันผลิตภัณฑ์

หมายเหตุ

เครื่องจะเตรียมระบบท่อน้ำหมึกสำหรับการพิมพ์ ซึ่งกระบวนการนี้จะใช้เวลาประมาณเจ็ดนาที และห้ามทำการปิดเครื่องโดยเด็ดขาด เราขอแนะนำให้คุณทำขั้นตอนถัดไปในระหว่างที่รอ

4

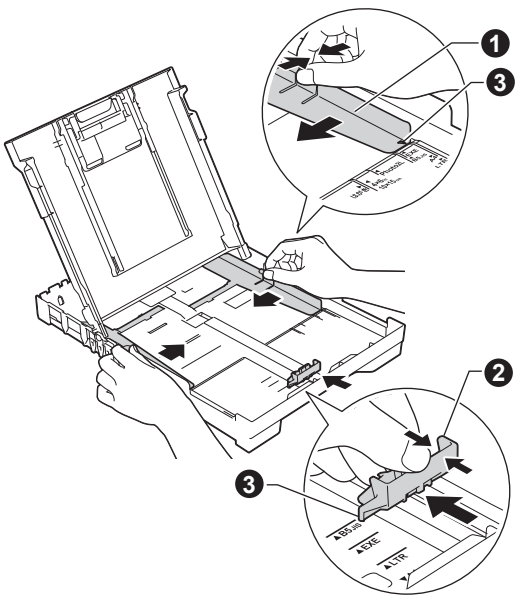
บรรจุกระดาษธรรมดา ขนาด A4

a ดึงถาดป้อนกระดาษออกมาจากตัวเครื่องจนสุด

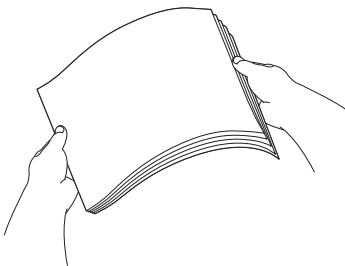
b จากนั้น ให้เปิดฝาครอบถาดรองรับกระดาษออก

c ค่อยๆ กดและเลื่อนแคร่ปรับความกว้างกระดาษ ① และแคร่ปรับความยาวกระดาษ ② เพื่อให้พอดีกับขนาดกระดาษ

ตรวจสอบให้แน่ใจว่าเครื่องหมายสามเหลี่ยม ③ บนแคร่ปรับความกว้างกระดาษ ① และแคร่ปรับความยาวกระดาษ ② อยู่ในแนวเดียวกับเครื่องหมายแสดงขนาดกระดาษที่คุณเลือกใช้งาน



d คลี่ปึกกระดาษเป็นอย่างดี เพื่อป้องกันปัญหากระดาษติดหรือปัญหาการป้อนกระดาษเข้าตัวเครื่องไม่ได้



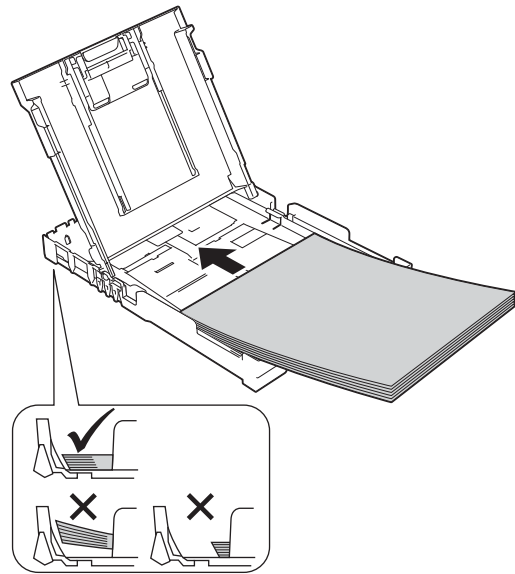
หมายเหตุ

ควรตรวจสอบให้แน่ใจอยู่เสมอว่ากระดาษที่บรรจุลงไปนั้น ไม่มีการม้วนงอหรือยับย่น

e ค่อยๆ ใส่กระดาษลงในถาดป้อนกระดาษโดยให้ด้านที่ต้องการพิมพ์คว่ำลง และใส่ขอบด้านบนของกระดาษเข้าไปก่อน ตรวจสอบว่ากระดาษในถาดเรียบเสมอกัน

ข้อควรจำ

ห้ามดันกระดาษเข้าไปในถาดป้อนกระดาษลึกจนเกินไป เนื่องจากอาจทำให้ปลายกระดาษด้านในกระดกขึ้น จนเป็นสาเหตุทำให้เกิดปัญหาการป้อนกระดาษได้



f ใช้มือทั้งสองข้างค่อยๆ ปรับแคร่ปรับความกว้างกระดาษให้พอดีกับกระดาษ พร้อมทั้งทำการตรวจสอบให้แน่ใจว่าแคร่ปรับความกว้างกระดาษชนกับขอบกระดาษได้อย่างพอดี

g จากนั้น ให้ปิดฝาครอบถาดรองรับกระดาษออกกลองให้เข้าที่

h ค่อยๆ ดันถาดป้อนกระดาษเข้าไปในเครื่องจนสุด

i ขณะใส่ถาดป้อนกระดาษกลับเข้าที่ ให้คุณดึงฐานรองรับกระดาษออกมาจนสุด พร้อมทั้งทำการกางแผ่นรองกระดาษออก

5

ตรวจสอบคุณภาพงานพิมพ์

- a** เมื่อขั้นตอนการเตรียมการเสร็จเรียบร้อย จอ LCD จะแสดงข้อความนี้

Set Paper and

(ตั้งค่ากระดาษและ)



Press Start

(กดปุ่มเริ่ม)

กดปุ่ม **Colour Start** (เริ่มต้นสี)

- b** ตรวจสอบคุณภาพของบล็อกสีทั้งสี่สีในหน้าการตรวจสอบคุณภาพงานพิมพ์ดังกล่าว (สีดำ/สีเหลือง/สีฟ้า/สีชมพู)

- c** หากเส้นทุกเส้นมองเห็นได้อย่างชัดเจน ให้กดปุ่ม **1** (Yes (ใช่)) เพื่อสิ้นสุดการตรวจสอบคุณภาพและไปยังขั้นตอนต่อไป
หากเส้นขาดหายไป ให้กดปุ่ม **2** (No (ไม่)) และทำตามขั้นตอนบนจอ LCD

6

ตั้งค่าวันที่และเวลา

จอ LCD จะแสดงวันที่และเวลา คุณสามารถเพิ่มวันที่และเวลาปัจจุบันให้กับโทรศัพท์ที่คุณส่งได้โดยการตั้งค่าข้อมูลประจำเครื่อง (ดูขั้นตอนที่ **10**)

- a** เมื่อมีข้อความนี้ปรากฏบนจอ LCD ให้กดปุ่ม **OK** (ตกลง)

Date&Time

(วันที่และเวลา)



Enter & OK Key

(ปุ่ม Enter และตกลง)

- b** ป้อนตัวเลขปีสองหลักสุดท้ายบนแป้นกดหมายเลข และจากนั้นกดปุ่ม **OK** (ตกลง)
- c** ป้อนตัวเลขเดือนสองหลักบนแป้นกดหมายเลข และจากนั้นกดปุ่ม **OK** (ตกลง)
- d** ป้อนตัวเลขวันที่สองหลักบนแป้นกดหมายเลข และจากนั้นกดปุ่ม **OK** (ตกลง)
- e** ขึ้นอยู่กับประเทศของคุณ:
กด **▲** หรือ **▼** เพื่อเลือก 12h Clock (นาฬิกาแบบ 12 ชั่วโมง) หรือ 24h Clock (นาฬิกาแบบ 24 ชั่วโมง) และจากนั้นกด **OK** (ตกลง)
- f** ป้อนเวลาบนแป้นกดหมายเลข และจากนั้นกดปุ่ม **OK** (ตกลง)
(12h Clock (นาฬิกาแบบ 12 ชั่วโมง) เท่านั้น)
กด **▲** หรือ **▼** เพื่อเลือก AM หรือ PM และจากนั้นกดปุ่ม **OK** (ตกลง)

หมายเหตุ

คุณสามารถเปลี่ยนวันที่, เวลา หรือรูปแบบนาฬิกา (12h (12 ชั่วโมง) หรือ 24h (24 ชั่วโมง)) ได้ตลอดเวลาสำหรับข้อมูลเพิ่มเติม >> *คู่มือขั้นพื้นฐานสำหรับผู้ใช้: การตั้งค่าวันที่และเวลา*

7 การติดตั้งแบบไร้สาย (หากจำเป็น)

ข้อความ Setup Wi-Fi? (ติดตั้ง Wi-Fi?) ปรากฏขึ้นบนจอ LCD สำหรับการติดตั้งแบบไร้สายโดยใช้อุปกรณ์มือถือ ไปยัง **a** สำหรับผู้ใช้ Windows® และ Macintosh ไปยัง **b**

หมายเหตุ

หากคุณต้องการกำหนดค่าตัวเลือกในขั้นตอนที่ **8-11** คุณสามารถเลือก 2.No (ไม่) ในขั้นตอน **a** แล้วไปยังขั้นตอนที่ **8**

คุณสามารถกำหนดการตั้งค่าไร้สายได้ในภายหลัง

- a** กด **1** เพื่อเลือก 1.Yes (ใช่) ไปยังขั้นตอนที่ **13** ในหน้า 15 เพื่อติดตั้งแบบไร้สายต่อไป
- b** กด **2** เพื่อเลือก 2.No (ไม่) คำแนะนำเกี่ยวกับการติดตั้งแบบไร้สายสำหรับผู้ใช้ Windows® และ Macintosh จะอธิบายในภายหลัง เริ่มตั้งแต่หน้า 15

8 เลือกภาษาของคุณ

* ขึ้นอยู่กับประเทศของคุณ

- a** กดปุ่ม **Menu (เมนู), 0, 0**

0. Local Language

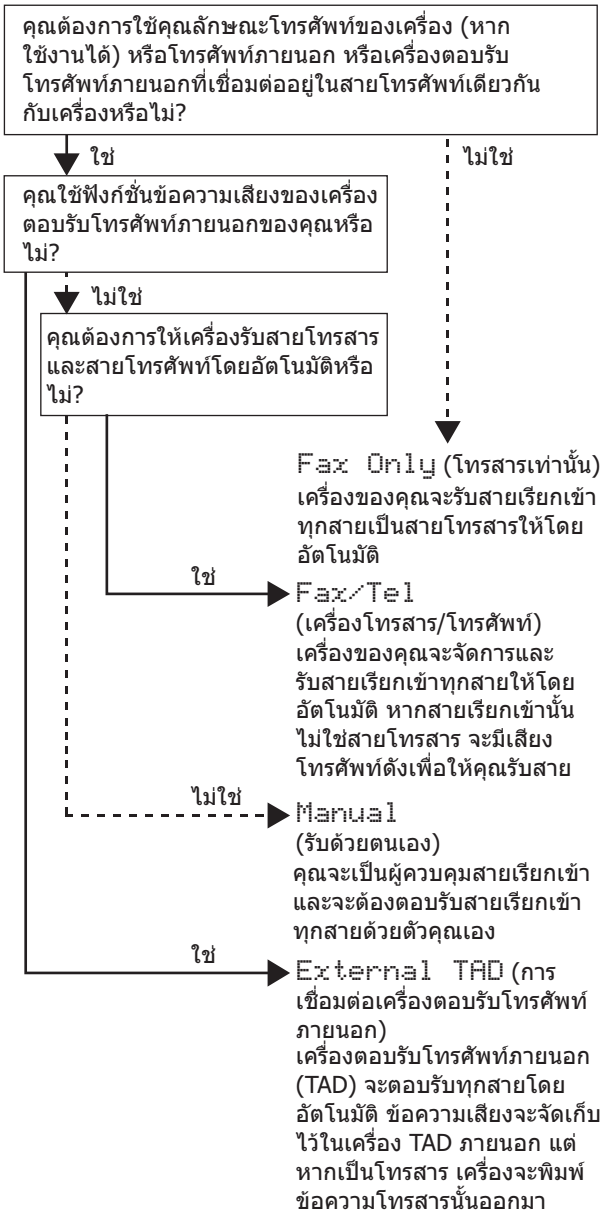
(ภาษาท้องถิ่น)

- b** กด **▲** หรือ **▼** เพื่อเลือกภาษาของคุณ กดปุ่ม **OK (ตกลง)**

- c** กดปุ่ม **Stop/Exit (หยุด/ออก)**

9 เลือกโหมดการรับของตัวเครื่อง

โหมดการรับของตัวเครื่องมี 4 โหมดคือ: Fax Only (โทรสารเท่านั้น), Fax/Tel (เครื่องโทรสาร/โทรศัพท์), Manual (รับด้วยตนเอง) และ External TAD (การเชื่อมต่อเครื่องตอบรับโทรศัพท์ภายนอก)



a กดปุ่ม **Menu (เมนู), 3, 1, 1**

1.Receive Mode

(โหมดการรับ)

b กด ▲ หรือ ▼ เพื่อเลือกโหมดการรับที่คุณต้องการ กดปุ่ม **OK (ตกลง)**

c กดปุ่ม **Stop/Exit (หยุด/ออก)**

10 ป้อนข้อมูลส่วนบุคคล (การตั้งค่าข้อมูลประจำเครื่อง)

คุณควรจัดเก็บชื่อและหมายเลขแฟกซ์ของคุณเพื่อให้พิมพ์บนแฟกซ์ทุกหน้าที่คุณส่ง หาก你不ใช้เครื่องนี้สำหรับโทรสาร ให้ไปยังขั้นตอนถัดไป

a กดปุ่ม **Menu (เมนู), 0, 2**

2.Station ID

(การตั้งค่าข้อมูลประจำเครื่อง)

b ป้อนหมายเลขแฟกซ์ของคุณ (สูงสุด 20 หลัก) บนแป้นกดหมายเลข และจากนั้นกดปุ่ม **OK (ตกลง)** หากต้องการป้อน "+" สำหรับรหัสต่างประเทศ ให้กด *

c ป้อนชื่อของคุณ (สูงสุด 20 ตัวอักษร) โดยใช้แป้นกดหมายเลข และจากนั้นกดปุ่ม **OK (ตกลง)**

d กดปุ่ม **Stop/Exit (หยุด/ออก)**

หมายเหตุ

ถ้าคุณทำผิดพลาด และต้องการเริ่มใหม่อีกครั้ง ให้กดปุ่ม **Stop/Exit (หยุด/ออก)** และกลับไปยัง **a**

11 ตั้งค่าโหมดการหมุนโทรออกด้วยระบบกดปุ่ม (Tone) หรือระบบหมุน (Pulse)

เครื่องของคุณได้รับการตั้งค่าให้ใช้สำหรับบริการหมุนโทรออกด้วยระบบกดปุ่ม (Tone) หากคุณใช้บริการหมุนโทรออกด้วยระบบหมุน (Pulse) คุณต้องเปลี่ยนโหมดการหมุนหมายเลขก่อน

a กดปุ่ม **Menu (เมนู), 0, 3**

3.Tone/Pulse

(ระบบกดปุ่ม/ระบบหมุน)

b กด ▲ หรือ ▼ เพื่อเลือก Pulse (ระบบหมุน) (หรือ Tone (ระบบกดปุ่ม)) กดปุ่ม **OK (ตกลง)**

c กดปุ่ม **Stop/Exit (หยุด/ออก)**

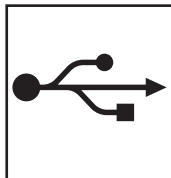
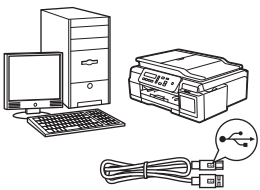
12

เลือกประเภทการเชื่อมต่อของคุณ

คำแนะนำการติดตั้งเหล่านี้ เป็นคำแนะนำสำหรับระบบปฏิบัติการ Windows® XP Home, XP Professional, XP Professional x64 Edition, Windows Vista®, Windows® 7, Windows® 8, Windows® 8.1 และ Mac OS X v10.7.5, 10.8.x, 10.9.x

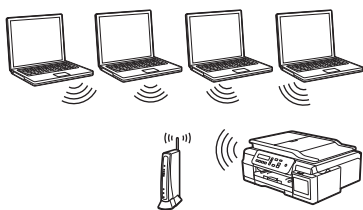
หมายเหตุ

หากคอมพิวเตอร์ของคุณไม่มีไดรฟ์ซีดีรอม แผ่นซีดีรอมที่ให้มาพร้อมกับเครื่องไม่มีไดรเวอร์สำหรับระบบปฏิบัติการของคุณ หรือถ้าคุณต้องการดาวน์โหลดคู่มือ และโปรแกรมอรรถประโยชน์ต่างๆ โปรดเข้าไปที่หน้าสำหรับรุ่นของคุณได้ที่ <http://support.brother.com> ทั้งนี้ ซอฟต์แวร์แอปพลิเคชันบางรายการที่มีอยู่ในแผ่นซีดีรอมอาจไม่สามารถดาวน์โหลดได้



สำหรับสาย USB อินเทอร์เน็ต

Windows® ให้ไปยังหน้า 10
Macintosh ให้ไปยังหน้า 13



สำหรับเครือข่ายแบบไร้สาย

Windows® และ Macintosh
ให้ไปยังหน้า 15



สำหรับผู้ใช้งาน Windows® USB อินเทอร์เน็ต

(Windows® XP Home/XP Professional/Windows Vista®/Windows® 7/Windows® 8/Windows® 8.1)

13 ก่อนการติดตั้ง

ตรวจสอบให้แน่ใจว่าคุณได้เปิดคอมพิวเตอร์ของคุณแล้ว พร้อมทั้งทำการล็อกออนในฐานะผู้ดูแลระบบ

14 ติดตั้ง MFL-Pro Suite

a ใส่แผ่นซีดีรอมลงในไดรฟ์ซีดีรอม หากหน้าจอแสดงชื่อรุ่นปรากฏขึ้น ให้เลือกเครื่องของคุณ หากหน้าจอแสดงภาษาปรากฏขึ้น ให้เลือกภาษาของคุณ

หมายเหตุ

หากหน้าจอเบราว์เซอร์ไม่ปรากฏขึ้นโดยอัตโนมัติ ให้คุณไปยัง **คอมพิวเตอร์ (คอมพิวเตอร์ของฉัน)**

(สำหรับ Windows® 8: คลิกไอคอน (File Explorer) บนแถบงาน และจากนั้นไปที่ **คอมพิวเตอร์**)

ดับเบิลคลิกไอคอนแผ่นซีดีรอม และจากนั้นดับเบิลคลิก **start.exe**

b คลิก **ติดตั้ง MFL-Pro Suite** และคลิก **ใช่** หากคุณยอมรับในข้อตกลงเกี่ยวกับลิขสิทธิ์

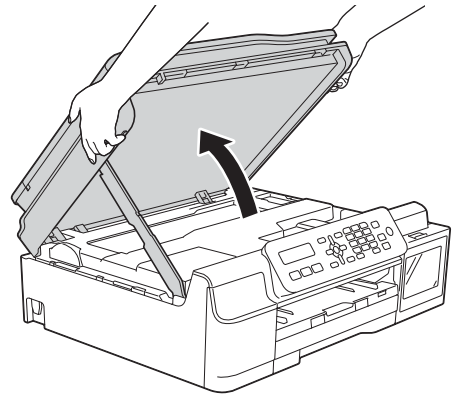
c เลือก **การเชื่อมต่อในระบบ (USB)** และจากนั้นคลิก **ต่อไป**

d ทำตามคำแนะนำบนหน้าจอจนกระทั่งหน้าจอ **เสียบสายเคเบิลแบบ USB** ปรากฏขึ้น

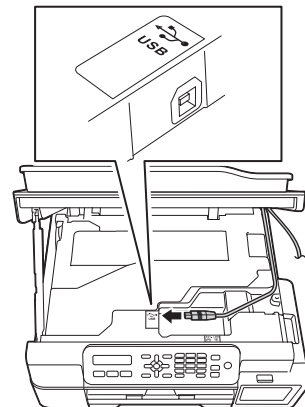


15 เชื่อมต่อสาย USB

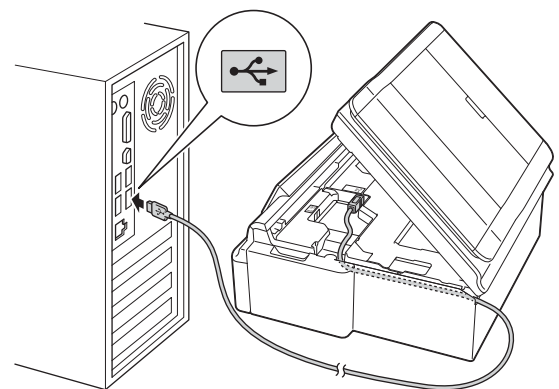
a



b



c

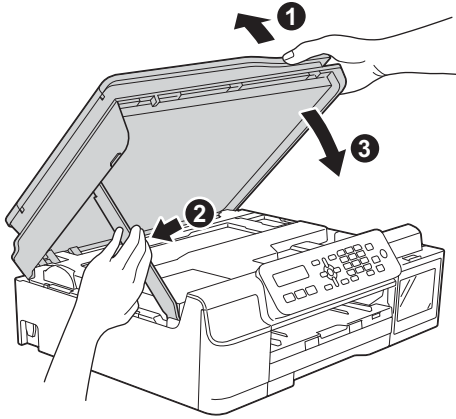


ข้อควรจำ

ตรวจสอบให้แน่ใจว่าสายเคเบิลไม่ได้ถูกฝากรอบทับ หรือมีข้อผิดพลาดใดๆ เกิดขึ้น



d



⚠️ ข้อควรระวัง

ระวังอย่าให้นิ้วถูกหนีบขณะปิดฝาครอบเครื่องสแกน

e เครื่องจะดำเนินการติดตั้งต่อโดยอัตโนมัติ หน้าจอการติดตั้งอีกหน้าจอหนึ่งจะปรากฏขึ้นตามกัน

f ถ้าหน้าจอ **Environmental Advice for Imaging Equipment** (คำแนะนำสภาพแวดล้อมสำหรับอุปกรณ์สร้างภาพ) ปรากฏขึ้น ให้คลิก **ต่อไป**

g เมื่อหน้าจอ **การลงทะเบียนออนไลน์** ปรากฏขึ้น ให้ทำตามคำแนะนำบนหน้าจอที่ปรากฏ แล้วเลือก **ต่อไป**

h หากคุณไม่ต้องการตั้งค่าเครื่องพิมพ์ของคุณเป็นเครื่องพิมพ์เริ่มต้น ให้ลบเครื่องหมายตรงช่อง **ตั้งเป็นเครื่องพิมพ์เริ่มต้น** ออก แล้วคลิก **ต่อไป**

i เมื่อหน้าต่าง **การติดตั้งเสร็จสิ้น** ปรากฏขึ้น ให้ยืนยันการตั้งค่า และจากนั้นคลิก **ต่อไป**

16 ขั้นตอนการทำงานและรีสตาร์ท

a คลิก **สิ้นสุด** เพื่อรีสตาร์ทคอมพิวเตอร์ ซึ่งหลังจากที่คุณทำการรีสตาร์ทคอมพิวเตอร์แล้ว คุณจำเป็นต้องทำการล็อกออนในฐานะผู้ดูแลระบบ

หมายเหตุ

หากข้อความแสดงความผิดพลาดปรากฏขึ้นในระหว่างการติดตั้งซอฟต์แวร์ ให้ดับเบิลคลิก (Brother Utilities) บนเดสก์ทอป และจากนั้นคลิกรายการแบบดิ่งลงแล้วเลือกชื่อรุ่นของคุณ (หากยังไม่ได้เลือก) คลิก **Tools** ในแถบนำทางด้านซ้าย และจากนั้นคลิก **การวินิจฉัยการติดตั้ง**

b หน้าจอต่อไปนี้จะปรากฏขึ้น

- เมื่อหน้าจอ **การตั้งค่าการอัปเดตซอฟต์แวร์** ปรากฏขึ้น ให้เลือกการตั้งค่าการอัปเดตซอฟต์แวร์ที่คุณต้องการ แล้วคลิก **ตกลง**
- เมื่อโปรแกรมการค้นคว้าและสนับสนุนผลิตภัณฑ์ของบราเดอร์ปรากฏขึ้น ให้เลือกตามความพอใจของคุณ แล้วทำตามคำแนะนำบนหน้าจอ

หมายเหตุ

- การอัปเดตซอฟต์แวร์และโปรแกรมการค้นคว้าและสนับสนุนผลิตภัณฑ์ของบราเดอร์ คุณจำเป็นต้องเชื่อมต่อเครื่องคอมพิวเตอร์เข้ากับระบบอินเทอร์เน็ต
- เมื่อคุณติดตั้ง MFL-Pro Suite จะมีการติดตั้ง Brother Help ให้ด้วยโดยอัตโนมัติ Brother Help จะช่วยให้คุณเข้าถึง Brother Solutions Center ได้เมื่อคุณดับเบิลคลิก ในสถานะระบบ

สิ้นสุด

การติดตั้งเสร็จสมบูรณ์แล้ว



หากต้องการติดตั้งแอปพลิเคชันตัวเลือก:

ต่อจากนี้ไปยัง

หน้า 23

หมายเหตุ

ผู้ใช้ Windows® 8: ถ้าคู่มือ Brother อยู่ในรูปแบบ PDF ให้ใช้ Adobe® Reader® เพื่อเปิดไฟล์เหล่านั้น หาก Adobe® Reader® ถูกติดตั้งบนคอมพิวเตอร์ แต่ไม่สามารถเปิดไฟล์ใน Adobe® Reader® ได้ ให้เปลี่ยนการเชื่อมโยงโปรแกรมสำหรับเปิดไฟล์ PDF (ดูที่ วิธีเปิดไฟล์ PDF ใน Adobe® Reader® (Windows® 8) หน้า 25)



สำหรับผู้ใช้ Macintosh USB อินเทอร์เน็ต (Mac OS X v10.7.5, 10.8.x, 10.9.x)

13 ก่อนการติดตั้ง

ตรวจสอบให้แน่ใจว่าคุณได้เปิดเครื่องของคุณ และเครื่อง Macintosh แล้ว พร้อมทั้งทำการล็อกออนในฐานะผู้ดูแลระบบ

หมายเหตุ

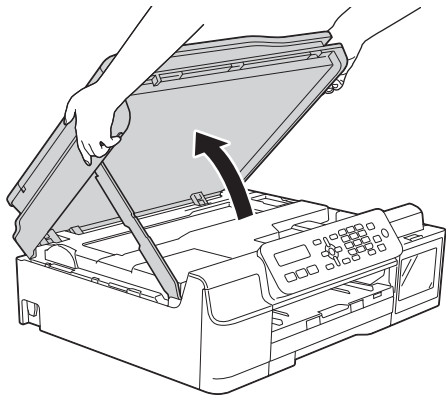
สำหรับผู้ใช้ Mac OS X v10.7.0 ถึง 10.7.4 ให้อัปเดตเป็น Mac OS X v10.7.5 - 10.9.x

14 เชื่อมต่อสาย USB

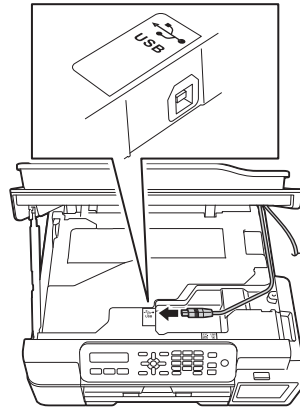
หมายเหตุ

- ห้ามต่อเครื่องเข้ากับพอร์ต USB บนแป้นพิมพ์หรือต่อเข้ากับฮับ USB ที่ไม่มีกระแสไฟฟ้า
- ต่อเครื่องเข้ากับเครื่อง Macintosh โดยตรง

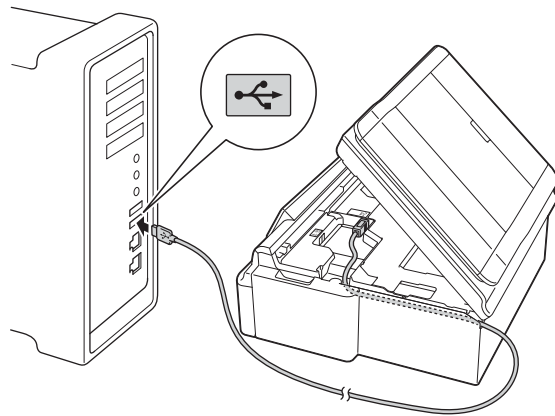
a



b



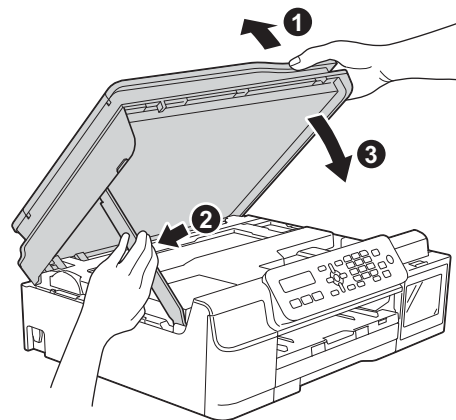
c



ข้อควรจำ

ตรวจสอบให้แน่ใจว่าสายเคเบิลไม่ได้ถูกฝาดกรอบทับหรือมีข้อผิดพลาดใดๆ เกิดขึ้น

d



⚠ ข้อควรระวัง

ระวังอย่าให้นิ้วถูกหนีบขณะปิดฝาดกรอบเครื่องสแกน



15 ติดตั้งไดรเวอร์

- a** ใส่แผ่นซีดีรอมลงในไดรฟ์ซีดีรอม
- b** ดับเบิลคลิกไอคอน **Driver Download**
ต้องเข้าใช้งานอินเทอร์เน็ต
ทำตามคำแนะนำบนหน้าจอเพื่อทำการติดตั้งต่อไป



หากคุณไม่มีไดรฟ์ซีดีรอม ให้ดาวน์โหลดซอฟต์แวร์ได้จาก <http://solutions.brother.com/mac>

สิ้นสุด

การติดตั้งเสร็จสมบูรณ์แล้ว



สำหรับผู้ใช้งานอินเทอร์เน็ตเครือข่ายแบบไร้สาย

13 ก่อนเริ่มต้นใช้งาน

หมายเหตุ

หากคุณได้ทำการตั้งค่าการตั้งค่าเครือข่ายแบบไร้สายของเครื่องไว้ก่อนหน้านี้แล้ว คุณจำเป็นต้องตั้งค่าการตั้งค่าเครือข่ายใหม่อีกครั้ง ก่อนที่จะตั้งค่าการตั้งค่าระบบไร้สายที่ตัวเครื่อง ให้กด **Menu (เมนู)**
 กด **5** เพื่อเลือก 5.Network (เครือข่าย)
 กด **0** เพื่อเลือก 0.Network Reset (ตั้งค่าเครือข่ายใหม่)
 กด **1** สองครั้งเพื่อยอมรับการเปลี่ยนแปลง

หมายเหตุ

ในการตั้งค่าเครื่องของคุณในโหมด Ad-hoc (เชื่อมต่อกับคอมพิวเตอร์ที่ใช้ระบบไร้สายได้โดยไม่มีจุดแอคเซสพอยต์/เราท์เตอร์) ดูคำแนะนำได้ใน *Software and Network User's Guide* (คู่มือซอฟต์แวร์ และคู่มือเน็ตเวิร์คสำหรับผู้ใช้งาน)
 ในการดาวน์โหลด *Software and Network User's Guide* (คู่มือซอฟต์แวร์ และคู่มือเน็ตเวิร์คสำหรับผู้ใช้งาน) โปรดเข้าไปที่หน้าคู่มือสำหรับรุ่นของคุณได้ที่ <http://solutions.brother.com/manuals>

14 เลือกวิธีการติดตั้งระบบไร้สาย

คำแนะนำต่อไปนี้จะแสดงวิธีการติดตั้งเครื่องบราเดอร์ เครือข่ายแบบไร้สาย 3 วิธี ถ้าคุณเริ่มการติดตั้งแบบไร้สายจากขั้นตอนที่ **7** ในหน้า 7 ให้ไปยังวิธี **b** หรือ **c** สำหรับผู้ใช้อื่นๆ ทั้งหมด ให้เลือกวิธีการเชื่อมต่อที่คุณต้องการให้เหมาะสมกับสภาพแวดล้อมของคุณ

วิธี **a** เป็นวิธีที่แนะนำให้ใช้เพื่อเชื่อมต่อ (Windows® หรือ Macintosh)

a การตั้งค่าโดยใช้แผ่นซีดีรอม (Windows® และ Macintosh)

- เราแนะนำให้ใช้คอมพิวเตอร์ที่เชื่อมต่อแบบไร้สายกับเครือข่ายของคุณด้วยวิธีนี้
- อาจจำเป็นต้องใช้สาย USB ในบางกรณี

ต่อจากนี้ไปยัง

หน้า 17



b การตั้งค่าด้วยตนเองจากแผงควบคุมโดยใช้วิธีการติดตั้ง (Windows®, Macintosh และอุปกรณ์มือถือ)

หากแอคเซสพอยต์/เราท์เตอร์ระบบไร้สายของคุณไม่รองรับ WPS (Wi-Fi Protected Setup™) หรือ AOSS™ ให้จัดการตั้งค่าเครือข่ายแบบไร้สาย ของแอคเซสพอยต์/เราท์เตอร์ระบบไร้สายลงในพื้นที่ด้านล่างนี้

หากคุณต้องการความช่วยเหลือในระหว่างการติดตั้ง และต้องการติดต่อศูนย์บริการลูกค้าสัมพันธ์ของบราเดอร์ โปรดแน่ใจว่าคุณมีข้อมูล SSID (ชื่อเครือข่าย) และคีย์เครือข่ายให้พร้อม เราไม่สามารถช่วยคุณในการระบุข้อมูลเหล่านี้ได้

รายการ	บันทึกการตั้งค่าเครือข่ายแบบไร้สายปัจจุบัน
SSID (ชื่อเครือข่าย)	
คีย์เครือข่าย*	

* คีย์เครือข่ายยังสามารถหมายถึง รหัสผ่าน คีย์การรักษาความปลอดภัย หรือคีย์การเข้ารหัสลับ

หมายเหตุ

หากคุณไม่ทราบข้อมูล (SSID และคีย์เครือข่าย) นี้ คุณจะไม่สามารถดำเนินการตั้งค่าระบบไร้สายต่อไปได้

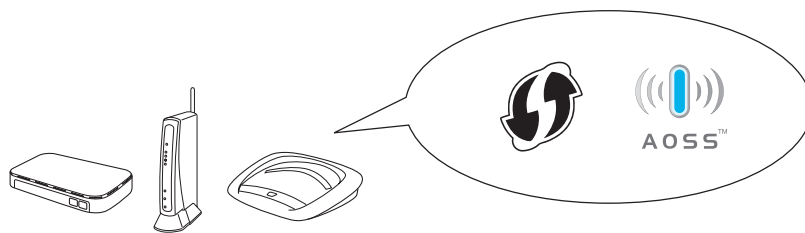
ฉันสามารถค้นหาข้อมูลนี้ได้อย่างไร?

- 1) ตรวจสอบเอกสารที่ให้มาพร้อมกับแอคเซสพอยต์/เราท์เตอร์ระบบไร้สายของคุณ
- 2) SSID เริ่มต้นสามารถเป็นชื่อของผู้ผลิตหรือชื่อรุ่นก็ได้
- 3) หาก你不ทราบข้อมูลการรักษาความปลอดภัย ให้ปรึกษาผู้ผลิตเราท์เตอร์ ผู้ดูแลระบบของคุณ หรือผู้ให้บริการอินเทอร์เน็ตของคุณ

ต่อจากนี้ไปยัง

หน้า 18

c การตั้งค่าแบบกดครั้งเดียวด้วย WPS หรือ AOSS™ (Windows®, Macintosh และอุปกรณ์มือถือ) ใช้วิธีนี้หากแอคเซสพอยต์/เราท์เตอร์ระบบไร้สายของคุณรองรับการตั้งค่าระบบไร้สายอัตโนมัติ (กดครั้งเดียว) (WPS หรือ AOSS™)



ต่อจากนี้ไปยัง

หน้า 19



15 การตั้งค่าโดยใช้แผ่นซีดีรอม (Windows® และ Macintosh)

สำหรับผู้ใช้งาน Macintosh:


สามารถดาวน์โหลดซอฟต์แวร์ล่าสุดได้ที่ <http://solutions.brother.com/mac> ดับเบิลคลิก **Start Here OSX** เลือกการติดตั้งแบบไร้สาย และปฏิบัติตามคำแนะนำในการติดตั้งอุปกรณ์ไร้สายบนหน้าจอคอมพิวเตอร์

สำหรับผู้ใช้งาน Windows®:

- a** ใส่แผ่นซีดีรอมลงในไดรฟ์ซีดีรอม หากหน้าจอแสดงชื่อรุ่นปรากฏขึ้น ให้เลือกเครื่องของคุณ หากหน้าจอแสดงภาษาปรากฏขึ้น ให้เลือกภาษาของคุณ

หมายเหตุ

หากหน้าจอเบราว์เซอร์ไม่ปรากฏขึ้นโดยอัตโนมัติ ให้คุณไปยัง **คอมพิวเตอร์ (คอมพิวเตอร์ของฉัน)**

(สำหรับ Windows® 8: คลิกไอคอน 

(File Explorer) บนแถบงาน และจากนั้นไปที่ **คอมพิวเตอร์**)

ดับเบิลคลิกไอคอนแผ่นซีดีรอม และจากนั้นดับเบิลคลิก **start.exe**

- b** คลิกที่ **ติดตั้ง MFL-Pro Suite** และคลิก **ใช่** หากคุณยอมรับในข้อตกลงเกี่ยวกับลิขสิทธิ์
- c** เลือก **การเชื่อมต่อเครือข่ายแบบไร้สาย** และจากนั้นคลิก **ต่อไป**
- d** เมื่อหน้าจอ **ตรวจพบไฟร์วอลล์/แอนตี้ไวรัส** ปรากฏขึ้น ให้เลือก **เปลี่ยนการตั้งค่าพอร์ตไฟร์วอลล์เพื่อเปิดใช้งานการเชื่อมต่อเครือข่ายและดำเนินการติดตั้งต่อไป (แนะนำ)** และจากนั้นคลิก **ต่อไป**

หากคุณไม่ได้ใช้งานไฟร์วอลล์ Windows® โปรดดูคำแนะนำที่ให้มากับซอฟต์แวร์ไฟร์วอลล์เพื่อดูข้อมูลเกี่ยวกับวิธีการเพิ่มพอร์ตเครือข่ายต่อไปนี้
 - สำหรับการสแกนเครือข่าย ให้เพิ่ม UDP พอร์ต 54925
 - สำหรับการรับโทรสารด้วยเครื่อง PC-Fax ผ่านเครือข่าย ให้เพิ่ม UDP พอร์ต 54926
 - หากคุณยังคงพบปัญหาเกี่ยวกับการเชื่อมต่อเครือข่าย ให้เพิ่ม UDP พอร์ต 137 และ 161
- e** ทำตามคำแนะนำบนหน้าจอเพื่อตั้งค่าเครื่อง Brother

- f** เครื่องของคุณจะพยายามเชื่อมต่อกับเครือข่ายแบบไร้สาย ซึ่งจะใช้เวลาสักสองถึงสามนาที



การตั้งค่าระบบไร้สายเสร็จสมบูรณ์แล้ว

เมื่อต้องการติดตั้ง MFL-Pro Suite

สำหรับผู้ใช้งาน Windows®:

ต่อจากนี้ไปยัง

ขั้นตอนที่ **17-e** ในหน้า **20**



15

การตั้งค่าด้วยตนเองจากแผงควบคุมโดยใช้วิธีการติดตั้ง (Windows®, Macintosh และอุปกรณ์มือถือ)

- a** ถ้าคุณเริ่มการติดตั้งแบบไร้สายจากขั้นตอนที่ 7 ในหน้า 7 กด ▲ หรือ ▼ เพื่อเลือก 1.Setup Wizard (วิซาร์ดการติดตั้ง) และกดปุ่ม **OK (ตกลง)** จากนั้นไปยัง **c** ผู้ใช้อื่นๆ ทั้งหมด ให้ไปยัง **b**
 - b** ที่ตัวเครื่อง ให้กด **Menu (เมนู)** กด **5** เพื่อเลือก 5.Network (เครือข่าย) กด **3** เพื่อเลือก 3.Setup Wizard (วิซาร์ดการติดตั้ง)
 - c** เมื่อ WLAN Enable? (เปิด WLAN?) แสดงขึ้น ให้กด **1 (Yes (ใช่))** เพื่อยอมรับ ขั้นตอนนี้จะเริ่มต้นวิซาร์ดการติดตั้งระบบไร้สาย หากคุณต้องการยกเลิก ให้กดปุ่ม **Stop/Exit (หยุด/ออก)**
 - d** เครื่องจะค้นหา SSID ที่ใช้งานได้ จะใช้เวลาสักครู่ในการแสดงรายการ SSID ที่ใช้งานได้ หากรายการ SSID ปรากฏขึ้น ให้กด ▲ หรือ ▼ เพื่อเลือก SSID ที่คุณจัดไว้ในขั้นตอนที่ **14-b** ในหน้า 16 กดปุ่ม **OK (ตกลง)**
- หากเครื่องต้องการให้คุณใส่คีย์เครือข่าย ให้ไปยัง **e** หรือไปยัง **f**

หมายเหตุ

- หากรายการไม่ปรากฏขึ้น ตรวจสอบว่าได้เปิดแอคเซสพอยต์/เราท์เตอร์ระบบไร้สาย และตั้งค่าให้กระจายสัญญาณ SSID แล้ว พร้อมทั้งขยับเครื่องให้เข้าใกล้กับแอคเซสพอยต์/เราท์เตอร์ระบบไร้สาย และลองเริ่มต้นจาก **b** อีกครั้ง
- หากแอคเซสพอยต์ของคุณไม่ได้ตั้งค่าให้กระจายสัญญาณ SSID คุณต้องเพิ่มชื่อ SSID ด้วยตนเองสำหรับรายละเอียดเพิ่มเติม ให้อ่านที่ *Software and Network User's Guide* (คู่มือซอฟต์แวร์ และคู่มือเน็ตเวิร์คสำหรับผู้ใช้งาน)

- e** ป้อนคีย์เครือข่ายที่คุณจัดไว้ในขั้นตอนที่ **14-b** ในหน้า 16 โดยใช้แป้นกดเลขหมายเพื่อเลือกตัวอักษร หรือตัวเลขแต่ละตัว

หมายเหตุ

ตัวอักษรปรากฏตามลำดับต่อไปนี้: ตัวพิมพ์เล็ก, ตัวพิมพ์ใหญ่ และตัวเลข วิธีเลื่อนเคอร์เซอร์ไปทางซ้าย หรือขวา กด ◀ หรือ ▶
(สำหรับข้อมูลเพิ่มเติม ดู *การใส่ข้อความในการตั้งค่าระบบไร้สาย* หน้า 24)

กดปุ่ม **OK (ตกลง)** เมื่อคุณป้อนตัวอักษรครบทั้งหมดแล้ว จากนั้นกดปุ่ม **1 (Yes (ใช่))** เพื่อใช้การตั้งค่าของคุณ

f

เครื่องของคุณจะพยายามเชื่อมต่อกับเครือข่ายแบบไร้สาย ซึ่งจะใช้เวลาสักสองถึงสามนาที
เมื่อ Press OK Key (กดปุ่ม OK) ปรากฏขึ้นบนจอ LCD ให้กดปุ่ม **OK (ตกลง)**



การตั้งค่าระบบไร้สายเสร็จสมบูรณ์แล้ว

หมายเหตุ

สำหรับผู้ใช้อุปกรณ์มือถือ:

- เชื่อมต่ออุปกรณ์มือถือของคุณเข้ากับแอคเซสพอยต์/เราท์เตอร์ระบบไร้สายโดยใช้การเชื่อมต่อ Wi-Fi®
- ดาวน์โหลดและติดตั้ง iPrint&Scan ของ Brother (โทรศัพท์ที่ใช้ Android™/iOS/Windows®) จากเว็บไซต์ดาวน์โหลดแอปพลิเคชันของอุปกรณ์มือถือของคุณ
- หากต้องการดาวน์โหลดคู่มือผู้ใช้งานสำหรับแอปพลิเคชันที่คุณใช้งาน (iPrint&Scan ของ Brother) เข้าไปที่ Brother Solutions Center ใน <http://support.brother.com> แล้วคลิกคู่มือในหน้ารุ่นของเครื่องของคุณ
- หากคุณเริ่มติดตั้งจากขั้นตอนที่ 7 ในหน้า 7 ให้กลับไปยังขั้นตอนที่ 8 เพื่อดำเนินการตั้งค่าต่อ

เมื่อต้องการติดตั้ง MFL-Pro Suite ให้ดำเนินการขั้นตอนที่ 16

สำหรับผู้ใช้งาน Windows®:

ต่อจากนี้ไป

หน้า 20

สำหรับผู้ใช้งาน Macintosh:

ต่อจากนี้ไป

หน้า 22



15 การตั้งค่าแบบกดครั้งเดียว ด้วย WPS หรือ AOSS™ (Windows®, Macintosh และอุปกรณ์มือถือ)

a ยืนยันว่าแอคเซสพอยต์/เราท์เตอร์ของคุณมีสัญลักษณ์ WPS หรือ AOSS™ ดังที่แสดงด้านล่างนี้



b วางเครื่องบราเดอร์ให้อยู่ในระยะการเชื่อมต่อสัญญาณของแอคเซสพอยต์/เราท์เตอร์ WPS หรือ AOSS™ ทั้งนี้ ระยะในการเชื่อมต่ออาจแตกต่างกันไป ขึ้นอยู่กับสิ่งแวดล้อมของคุณ สำหรับข้อมูลเพิ่มเติม โปรดดูที่คำแนะนำที่มีมาพร้อมกับแอคเซสพอยต์/เราท์เตอร์ของคุณ

ถ้าคุณเริ่มการติดตั้งแบบไร้สายจากขั้นตอนที่ 7 ในหน้า 7 กด ▲ หรือ ▼ เพื่อเลือก 3.WPS/AOSS และกดปุ่ม **OK (ตกลง)** จากนั้นไปยัง **d** ผู้ใช้อื่นๆ ทั้งหมด ให้ไปยัง **c**

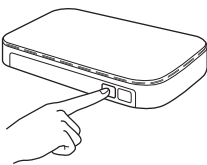
c ที่ตัวเครื่อง ให้กดปุ่ม **Menu (เมนู)** กด **5** เพื่อเลือก 5.Network (เครือข่าย) กด **4** เพื่อเลือก 4.WPS/AOSS

d เมื่อ WLAN Enable? (เปิด WLAN?) แสดงขึ้น ให้กด **1 (Yes (ใช่))** เพื่อยอมรับ ขั้นตอนนี้จะเริ่มต้นนิวซ์การติดตั้งระบบไร้สาย

หมายเหตุ

หากแอคเซสพอยต์/เราท์เตอร์ของคุณรองรับ WPS คุณสามารถตั้งค่าเครื่องให้ใช้วิธีใส่ PIN (Personal Identification Number) ได้เช่นกัน >> *Software and Network User's Guide* (คู่มือซอฟต์แวร์ และคู่มือเน็ตเวิร์คสำหรับผู้ใช้งาน)

e กดปุ่ม WPS หรือ AOSS™ บนแอคเซสพอยต์/เราท์เตอร์ระบบไร้สายของคุณ (สำหรับข้อมูลเพิ่มเติม ให้ดูคำแนะนำที่มาพร้อมกับแอคเซสพอยต์/เราท์เตอร์ของคุณ)



คุณลักษณะนี้จะทำการตรวจหาโหมด (WPS หรือ AOSS™) ที่แอคเซสพอยต์/เราท์เตอร์ระบบไร้สายของคุณใช้เพื่อกำหนดค่าเครื่องของคุณโดยอัตโนมัติ

เมื่อ Press OK Key (กดปุ่ม OK) ปรากฏขึ้นบนจอ LCD ให้กดปุ่ม **OK (ตกลง)**

ยืนยัน! การตั้งค่าระบบไร้สายเสร็จสมบูรณ์แล้ว

หมายเหตุ

สำหรับผู้ใช้งานอุปกรณ์มือถือ:

- เชื่อมต่ออุปกรณ์มือถือของคุณเข้ากับแอคเซสพอยต์/เราท์เตอร์ระบบไร้สายโดยใช้การเชื่อมต่อ Wi-Fi
- ดาวน์โหลดและติดตั้ง iPrint&Scan ของ Brother (โทรศัพท์ที่ใช้ Android™/iOS/Windows®) จากใช้ดาวน์โหลดแอปพลิเคชันของอุปกรณ์มือถือของคุณ
- หากต้องการดาวน์โหลดคู่มือผู้ใช้สำหรับแอปพลิเคชันที่คุณใช้งาน (iPrint&Scan ของ Brother) เข้าไปที่ Brother Solutions Center ใน <http://support.brother.com> แล้วคลิกคู่มือในหน้ารุ่นของเครื่องของคุณ
- หากคุณเริ่มติดตั้งจากขั้นตอนที่ 7 ในหน้า 7 ให้กลับไปยังขั้นตอนที่ 8 เพื่อดำเนินการตั้งค่าต่อ

เมื่อต้องการติดตั้ง MFL-Pro Suite ให้ดำเนินการขั้นตอนที่ 16

สำหรับผู้ใช้งาน Windows®:

ต่อจากนี้ไปยัง

หน้า 20

สำหรับผู้ใช้งาน Macintosh:

ต่อจากนี้ไปยัง

หน้า 22



ติดตั้งไดรเวอร์และซอฟต์แวร์

(Windows® XP Home/XP Professional/Windows Vista®/Windows® 7/Windows® 8/Windows® 8.1)

16

ก่อนการติดตั้ง

ตรวจสอบให้แน่ใจว่าคุณได้เปิดคอมพิวเตอร์ของคุณแล้ว พร้อมทั้งทำการล็อกออนในฐานะผู้ดูแลระบบ


17

ติดตั้ง MFL-Pro Suite

a ใส่แผ่นซีดีรอมลงในไดรฟ์ซีดีรอม หากหน้าจอแสดงชื่อรุ่นปรากฏขึ้น ให้เลือกเครื่องของคุณ หากหน้าจอแสดงภาษาปรากฏขึ้น ให้เลือกภาษาของคุณ

หมายเหตุ

หากหน้าจอบราว์เซอร์ไม่ปรากฏขึ้นโดยอัตโนมัติ ให้คุณไปยัง **คอมพิวเตอร์ (คอมพิวเตอร์ของฉัน)**

(สำหรับ Windows® 8: คลิกไอคอน  (File

Explorer) บนแถบงาน และจากนั้นไปที่ **คอมพิวเตอร์**)

ดับเบิลคลิกไอคอนแผ่นซีดีรอม และจากนั้นดับเบิลคลิก **start.exe**

b คลิก **ติดตั้ง MFL-Pro Suite** และคลิก **ใช่** หากคุณยอมรับในข้อตกลงเกี่ยวกับลิขสิทธิ์

c เลือก **การเชื่อมต่อเครือข่ายแบบไร้สาย** และจากนั้นคลิก **ต่อไป**

d เมื่อหน้าจอ **ตรวจพบไฟร์วอลล์/แอนตี้ไวรัส** ปรากฏขึ้น ให้เลือก **เปลี่ยนการตั้งค่า** **พอร์ทไฟร์วอลล์เพื่อเปิดใช้งานการเชื่อมต่อเครือข่ายและดำเนินการติดตั้งต่อไป (แนะนำ)** และจากนั้นคลิก **ต่อไป**

หากคุณไม่ได้ใช้งานไฟร์วอลล์ Windows® โปรดดูคำแนะนำที่ให้มากับซอฟต์แวร์ไฟร์วอลล์เพื่อดูข้อมูลเกี่ยวกับวิธีการเพิ่มพอร์ทเครือข่ายต่อไปนี้

- สำหรับการสแกนเครือข่าย ให้เพิ่ม UDP พอร์ท 54925
- สำหรับการรับโทรสารด้วยเครื่อง PC-Fax ผ่านเครือข่าย ให้เพิ่ม UDP พอร์ท 54926
- หากคุณยังคงพบปัญหาเกี่ยวกับการเชื่อมต่อเครือข่าย ให้เพิ่ม UDP พอร์ท 137 และ 161

e เลือกเครื่องของคุณจากรายการ แล้วคลิก **ต่อไป**

หมายเหตุ

- หากไม่พบเครื่องของคุณบนเครือข่าย ให้ยืนยันการตั้งค่าเครือข่ายของคุณโดยทำตามคำแนะนำบนหน้าจอ หากคุณพบปัญหานี้ให้ไปยังขั้นตอนที่ **14-b** ในหน้า 16 และติดตั้งการเชื่อมต่อแบบไร้สายอีกครั้ง
- หากคุณใช้งาน WEP และจอ LCD แสดง Connected (เชื่อมต่อแล้ว) แต่ไม่พบเครื่องของคุณบนเครือข่าย ตรวจสอบให้แน่ใจว่าได้ป้อนคีย์ WEP อย่างถูกต้องแล้ว ซึ่งคีย์ WEP ดังกล่าว จำเป็นต้องเป็นตัวพิมพ์ใหญ่-พิมพ์เล็กที่ตรงกัน

f การติดตั้งไดรเวอร์บราว์เซอร์จะเริ่มต้นโดยอัตโนมัติ หน้าจอการติดตั้งอีกหน้าจอหนึ่งจะปรากฏขึ้นตามกัน

g ถ้าหน้าจอ **Environmental Advice for Imaging Equipment** (คำแนะนำสภาพแวดล้อม สำหรับอุปกรณ์สร้างภาพ) ปรากฏขึ้น ให้คลิก **ต่อไป**

h เมื่อหน้าจอ **การลงทะเบียนออนไลน์** ปรากฏขึ้น ให้ทำตามคำแนะนำบนหน้าจอที่ปรากฏ แล้วเลือก **ต่อไป**

i หากคุณไม่ต้องการตั้งค่าเครื่องพิมพ์ของคุณเป็นเครื่องพิมพ์เริ่มต้น ให้ลบเครื่องหมายตรงช่อง **ตั้งเป็นเครื่องพิมพ์เริ่มต้น** ออก แล้วคลิก **ต่อไป**

j เมื่อหน้าต่าง **การติดตั้งเสร็จสิ้น** ปรากฏขึ้น ให้ยืนยันการตั้งค่า และจากนั้นคลิก **ต่อไป**




18

สิ้นสุดการทำงานและ
รีสตาร์ท


- a** คลิก **สิ้นสุด** เพื่อรีสตาร์ทคอมพิวเตอร์ ซึ่งหลังจากที่คุณทำการรีสตาร์ทคอมพิวเตอร์แล้ว คุณจำเป็นต้องทำการล็อกออนในฐานะผู้ดูแลระบบ

หมายเหตุ

หากข้อความแสดงความผิดพลาดปรากฏขึ้นในระหว่างการติดตั้งซอฟต์แวร์ ให้ดับเบิลคลิก  (**Brother Utilities**) บนเดสก์ทอป และจากนั้นคลิกรายการแบบดิ่งลงแล้วเลือกชื่อรุ่นของคุณ (หากยังไม่ได้เลือก) คลิก **Tools** ในแถบนำทางด้านซ้าย และจากนั้นคลิก **การวินิจฉัยการติดตั้ง**

- b** หน้าจอต่อไปนี้จะปรากฏขึ้น
- เมื่อหน้าจอ **การตั้งค่าการอัปเดตซอฟต์แวร์** ปรากฏขึ้น ให้เลือกการตั้งค่าการอัปเดตซอฟต์แวร์ที่คุณต้องการ แล้วคลิก **ตกลง**
 - เมื่อโปรแกรมการค้นคว้าและสนับสนุนผลิตภัณฑ์ของบราเดอร์ปรากฏขึ้น ให้เลือกตามความพอใจของคุณ แล้วทำตามคำแนะนำบนหน้าจอ

หมายเหตุ

- การอัปเดตซอฟต์แวร์และโปรแกรมการค้นคว้าและสนับสนุนผลิตภัณฑ์ของบราเดอร์ คุณจำเป็นต้องเชื่อมต่อเครื่องคอมพิวเตอร์เข้ากับระบบอินเทอร์เน็ต
- เมื่อคุณติดตั้ง MFL-Pro Suite จะมีการติดตั้ง Brother Help ให้ด้วยโดยอัตโนมัติ Brother Help จะช่วยให้คุณสามารถเข้าถึง Brother Solutions Center ได้เมื่อคุณดับเบิลคลิก  ในถาดระบบ

สิ้นสุด

การติดตั้งเสร็จสมบูรณ์แล้ว

หากต้องการติดตั้งแอปพลิเคชันตัวเลือก:

ต่อจากนี้ไปยัง

หน้า 23

หมายเหตุ

ผู้ใช้ Windows® 8: ถ้าคู่มือ Brother อยู่ในรูปแบบ PDF ให้ใช้ Adobe® Reader® เพื่อเปิดไฟล์เหล่านั้น หาก Adobe® Reader® ถูกติดตั้งบนคอมพิวเตอร์ แต่ไม่สามารถเปิดไฟล์ใน Adobe® Reader® ได้ ให้เปลี่ยนการเชื่อมโยงโปรแกรมสำหรับเปิดไฟล์ PDF (ดูที่ *วิธีเปิดไฟล์ PDF ใน Adobe® Reader® (Windows® 8)* หน้า 25)



ติดตั้งไดรเวอร์และซอฟต์แวร์ (Mac OS X v10.7.5, 10.8.x, 10.9.x)

16

ก่อนการติดตั้ง

ตรวจสอบให้แน่ใจว่าเครื่องของคุณได้เสียบสายไฟ และเปิดเครื่อง Macintosh แล้ว พร้อมทั้งทำการล๊อคออนในฐานะผู้ดูแลระบบ

หมายเหตุ

สำหรับผู้ใช้ Mac OS X v10.7.0 ถึง 10.7.4 ให้อัปเดตเป็น Mac OS X v10.7.5 - 10.9.x

17

ติดตั้งไดรเวอร์

a ใส่แผ่นซีดีรอมลงในไดรฟ์ซีดีรอม

b ดับเบิ้ลคลิกไอคอน **Driver Download** ทำตามคำแนะนำบนหน้าจอเพื่อทำการติดตั้งต่อไป อาจจำเป็นต้องใช้สาย USB ในบางกรณี



หากคุณไม่มีไดรฟ์ซีดีรอม ให้ดาวน์โหลดซอฟต์แวร์ได้จาก <http://solutions.brother.com/mac>

สิ้นสุด

การติดตั้งเสร็จสมบูรณ์แล้ว

1

ติดตั้งแอปพลิเคชัน
ตัวเลือก

คุณสามารถติดตั้งแอปพลิเคชันต่อไปนี้ได้

BookScan&Whiteboard Suite ได้รับการสนับสนุนจาก **Reallusion, Inc**

Homepage Print 2* ได้รับการสนับสนุนจาก **CORPUS**

* แอปพลิเคชันนี้รองรับ Microsoft® Internet Explorer® 7.0/8.0/9.0/10.0 และ Firefox® 3

หมายเหตุ

- ต้องเปิดเครื่องและเชื่อมต่อกับคอมพิวเตอร์
- บางแอปพลิเคชันต้องเข้าใช้อินเทอร์เน็ต
- ตรวจสอบให้แน่ใจว่าคุณได้ทำการล็อกออนในฐานะผู้ดูแลระบบ
- แอปพลิเคชันเหล่านี้ไม่สามารถใช้ได้กับ Windows Server® รุ่น 2003/2008/2012

- a** เปิดเมนูหน้าแรกอีกครั้งด้วยการดับเบิลคลิกที่ไอคอน **start.exe** จากโฟลเดอร์หลัก และจากนั้นเลือกเครื่องของคุณ หากหน้าจอแสดงภาษาปรากฏขึ้น ให้เลือกภาษาของคุณ
- b** เมื่อบนสุด ของแผ่นซีดีรอมจะปรากฏขึ้น แล้วเลือกแอปพลิเคชันเพิ่มเติม
- c** คลิกปุ่มของแอปพลิเคชันที่คุณต้องการติดตั้ง
- d** เมื่อการติดตั้งเสร็จสมบูรณ์ คลิกปุ่มที่แอปพลิเคชัน ถัดไปที่คุณต้องการติดตั้ง
- หากต้องการออกจากโปรแกรม คลิก **ออก**

หมายเหตุ

หากต้องการเริ่มใช้งาน **BookScan&Whiteboard Suite** ดับเบิลคลิกที่ไอคอนทางลัดบนเดสก์ทอปของคุณ

หากต้องการเริ่ม **Homepage Print 2** คลิก  (Start) > All Programs > Homepage Print 2 > Homepage Print 2

Windows® 8: เลื่อนเมาส์ไปยังมุมขวาล่างของเดสก์ทอป เมื่อแถบเมนูปรากฏขึ้น คลิก **Start** > **Homepage Print 2**

Windows® 8.1: เลื่อนเมาส์ไปยังมุมซ้ายล่างของหน้าจอ เริ่ม และคลิก  เมื่อหน้าจอโปรแกรมประยุกต์ปรากฏขึ้น ให้คลิก **Homepage Print 2**

การตั้งค่าเครือข่ายให้กลับไปเป็นค่าเริ่มต้นที่มาจากโรงงานใหม่

เมื่อต้องการเรียกคืนการตั้งค่าเครือข่ายทั้งหมดของเซิร์ฟเวอร์การพิมพ์/การสแกนภายในให้เป็นค่าเริ่มต้นที่มาจากโรงงานโปรดทำตามขั้นตอนด้านล่าง:

- a** ตรวจสอบว่าเครื่องไม่ได้ทำงานอยู่
- b** กดปุ่ม **Menu (เมนู)**
- c** กดปุ่ม **5** เพื่อเลือก 5.Network
- d** กดปุ่ม **0** เพื่อเลือก 0.Network Reset
- e** กดปุ่ม **1** เพื่อเลือก 1.Reset
- f** กดปุ่ม **1** เพื่อเลือก 1.Yes
- g** เครื่องจะรีเซ็ต และการตั้งค่าใหม่จะเสร็จสมบูรณ์

การใส่ข้อความในการตั้งค่าระบบไร้สาย

โดยส่วนใหญ่ปุ่มกดเลขหมายมีตัวอักษรสาม หรือสี่ตัวอยู่บนปุ่ม ปุ่มสำหรับกด **0**, **#** และ ***** ไม่มีตัวอักษรบนปุ่มเนื่องจากปุ่มนี้จะใช้สำหรับตัวอักษรพิเศษ
กดปุ่มเลขหมายที่ถูกต้องซ้ำๆ เพื่อให้ได้ตัวอักษรที่คุณต้องการ

การแทรกการเว้นวรรค

วิธีใส่เว้นวรรคลงในชื่อ กด ► สองครั้ง

การแก้ไข

หากคุณป้อนตัวอักษรไม่ถูกต้อง และต้องการเปลี่ยนแปลง กด ◀ หรือ ▶ เพื่อเลื่อนเคอร์เซอร์ไปยังตัวอักษรที่ไม่ถูกต้อง แล้วกด **Clear (ลบ)** ป้อนตัวอักษรที่คุณต้องการ คุณยังสามารถเลื่อนถอยหลัง และแทรกตัวอักษรเพิ่มได้อีกด้วย

การใส่ตัวอักษรซ้ำ

หากคุณจำเป็นต้องป้อนตัวอักษรที่อยู่บนปุ่มเดียวกับตัวอักษรก่อนหน้า กด ► เพื่อเลื่อนเคอร์เซอร์ไปทางขวาก่อนกดปุ่มเดิมอีกครั้ง

ตัวอักษรและสัญลักษณ์พิเศษ

กด *****, **#** หรือ **0** ซ้ำๆ จนกระทั่งคุณเห็นตัวอักษร หรือสัญลักษณ์พิเศษที่คุณต้องการ

กด ***** สำหรับ (เว้นวรรค) ! " # \$ % & ' () * + , - . /

กด **#** สำหรับ : ; < = > ? @ [] ^ _

กด **0** สำหรับ 0 \ { | } ~

วิธีเปิดไฟล์ PDF ใน Adobe® Reader® (Windows® 8)

- a** เลื่อนเมาส์ไปยังมุมขวาล่างของเดสก์ทอป เมื่อแถบเมนูปรากฏขึ้น คลิก การตั้งค่า และจากนั้นคลิก แผงควบคุม
 - b** คลิก โปรแกรม คลิก โปรแกรมเริ่มต้น และจากนั้นคลิก สร้างความสัมพันธ์ระหว่างชนิดแฟ้มหรือโปรโทคอลกับโปรแกรม
 - c** เลือก .pdf และจากนั้นคลิกปุ่ม เปลี่ยนโปรแกรม...
 - d** แล้วเลือก Adobe Reader icocon ถัดจาก .pdf จะเปลี่ยนเป็นไอคอน 'Adobe Reader'
- Adobe® Reader® กลายเป็นแอปพลิเคชันตั้งต้นสำหรับอ่านไฟล์ .pdf จนกว่าคุณจะเปลี่ยนโปรแกรมเชื่อมโยงไฟล์นี้

Brother CreativeCentre



สร้างแรงบันดาลใจใหม่ให้กับตัวคุณ หากคุณเลือกใช้ระบบปฏิบัติการ Windows® ให้ดับเบิลคลิกที่ไอคอน Brother

CreativeCentre  บนเดสก์ทอปเพื่อเข้าถึงเว็บไซต์ที่มีไอเดียและแหล่งข้อมูลสำหรับการใช้งานระดับบุคคลหรือระดับมืออาชีพ

ผู้ใช้ Mac สามารถเข้าถึง Brother CreativeCentre ได้ที่ <http://www.brother.com/creativecenter>

เครื่องหมายการค้า

Microsoft, Windows, Windows Vista, Windows Server และ Internet Explorer เป็นเครื่องหมายการค้าจดทะเบียนหรือเครื่องหมายการค้าของ Microsoft Corporation ในประเทศสหรัฐอเมริกาและ/หรือประเทศอื่น

Apple, Macintosh, Mac OS และ OS X เป็นเครื่องหมายการค้าของ Apple Inc. จดทะเบียนในประเทศสหรัฐอเมริกาและประเทศอื่นๆ

Adobe และ Reader เป็นเครื่องหมายการค้าจดทะเบียน หรือเครื่องหมายการค้าของ Adobe Systems Incorporated ในประเทศสหรัฐอเมริกาและ/หรือประเทศอื่นๆ

AOSS เป็นเครื่องหมายการค้าของ Buffalo Inc.

Wi-Fi และ Wi-Fi Protected Access เป็นเครื่องหมายการค้าจดทะเบียนของ Wi-Fi Alliance

WPA, WPA2, Wi-Fi Protected Setup และโลโก้ Wi-Fi Protected Setup เป็นเครื่องหมายการค้าของ Wi-Fi Alliance

Android เป็นเครื่องหมายการค้าของ Google Inc. การใช้เครื่องหมายการค้านี้ภายใต้การได้รับอนุญาตจาก Google

Firefox เป็นเครื่องหมายการค้าจดทะเบียนของ Mozilla Foundation

บริษัทเจ้าของซอฟต์แวร์ที่ได้อ้างถึงในคู่มือฉบับนี้มีสัญญาใบอนุญาตการใช้ซอฟต์แวร์ที่กำหนดไว้เป็นการเฉพาะสำหรับโปรแกรมที่เป็นกรรมสิทธิ์ของบริษัทนั้นๆ

ชื่อการค้าและชื่อผลิตภัณฑ์ของบริษัทใดๆ ที่ปรากฏบนผลิตภัณฑ์ เอกสารที่เกี่ยวข้องและเอกสารอื่นๆ ของ Brother เป็นเครื่องหมายการค้าและเครื่องหมายการค้าจดทะเบียนของบริษัทที่เกี่ยวข้องดังกล่าวทั้งหมด

ประกาศการรวบรวมข้อมูลและการจัดพิมพ์เผยแพร่

ภายใต้การควบคุมดูแลของบริษัท Brother Industries จำกัด จึงได้มีการรวบรวมข้อมูลและจัดพิมพ์เผยแพร่คู่มือฉบับนี้ขึ้น ซึ่งครอบคลุมรายละเอียดและ

ข้อมูลจำเพาะล่าสุดของผลิตภัณฑ์

เนื้อหาในคู่มือนี้และข้อมูลจำเพาะของผลิตภัณฑ์นี้ สามารถเปลี่ยนแปลงได้โดยไม่ต้องแจ้งให้ทราบล่วงหน้า

บราเดอร์ขอสงวนสิทธิ์ในการเปลี่ยนแปลงข้อมูลจำเพาะและข้อมูลต่างๆ ภายในคู่มือนี้ โดยไม่ต้องแจ้งให้ทราบล่วงหน้า และจะไม่รับผิดชอบต่อความเสียหาย (รวมถึงผลที่ตามมา) ที่เกิดจากข้อมูลที่แสดงไว้ในคู่มือนี้ รวมทั้งไม่รับผิดชอบต่อความผิดพลาดด้านการพิมพ์และข้อผิดพลาดอื่นๆ ที่เกี่ยวข้องกับสิ่งพิมพ์นี้

ลิขสิทธิ์และใบอนุญาต

©2015 บริษัท Brother Industries จำกัด ขอสงวนลิขสิทธิ์

ผลิตภัณฑ์นี้ประกอบด้วยซอฟต์แวร์ที่พัฒนาโดยผู้ขายต่อไปนี้:

©1983-1998 PACIFIC SOFTWARES, INC. ขอสงวนลิขสิทธิ์

©2008 Devicescape Software, Inc. ขอสงวนลิขสิทธิ์

ผลิตภัณฑ์นี้ประกอบด้วยซอฟต์แวร์ "KASAGO TCP/IP" ที่พัฒนาโดย ZUKEN ELMIC, Inc.



www.brotherearth.com

brother