
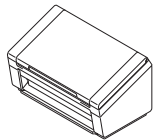





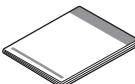


Lea la **Guía de seguridad del producto en la página 8 antes de configurar su equipo**. A continuación, regrese a esta página de la Guía de configuración rápida para la configuración y el procedimiento de instalación correctos.

 ADVERTENCIA	ADVERTENCIA indica una situación potencialmente peligrosa que, si no se evita, puede provocar la muerte o daños graves.
IMPORTANTE	IMPORTANTE indica una situación potencialmente peligrosa que, si no se evita, puede producir daños materiales o un mal funcionamiento del producto.
NOTA	Las notas indican cómo debe responder ante situaciones que puedan presentarse o dan consejos sobre el funcionamiento de una operación con otras funciones.

1 Desembale el equipo y revise los componentes

■ Los componentes que se incluyen en la caja pueden variar de acuerdo al país.

	 Cable de interfaz USB 3.0	 DVD-ROM	 Adaptador de CA
 Cable de alimentación	 Hoja de registro de producto (solo para Canadá y Estados Unidos) Tarjeta de garantía	 Guía de configuración rápida	

Puede descargar la *Guía del usuario* para su modelo desde Brother Solutions Center en support.brother.com. Si su computador/ordenador no tiene una unidad de DVD-ROM, el DVD-ROM proporcionado no contiene controladores para su sistema operativo o quiere descargar manuales y utilidades, visite la página de su modelo en support.brother.com.

ADVERTENCIA

- Este producto se embaló en una bolsa plástica. Para evitar el riesgo de asfixia, mantenga las bolsas alejadas de bebés y niños. No use la bolsa en cunas, camas, coches ni corralitos. La bolsa no es un juguete.
- Utilice solamente el adaptador de CA y el cable de alimentación que se proporcionan con el producto.

NOTA

- Recomendamos conservar el embalaje original por si es necesario enviar el equipo.
- Use el cable USB que se proporciona para conectar el equipo a un computador/ordenador.

a Retire la cinta protectora y la película que cubre el equipo, el LCD o el panel de control.

b Asegúrese de que estén todos los componentes.

2

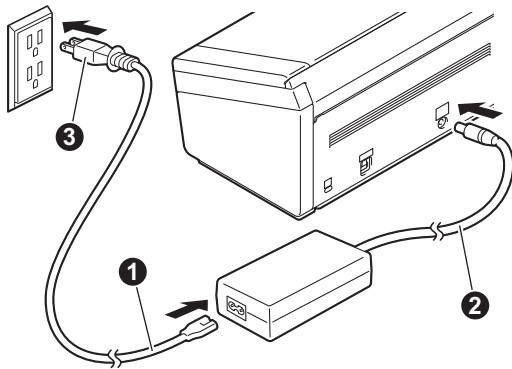
Conexión del adaptador de CA

NOTA

- Utilice únicamente el cable de alimentación que se proporciona con este producto.
- Utilice el cable de alimentación que cumpla con las normas de su país.

Conecte el cable de alimentación ❶ al adaptador de CA y luego conecte el cable del adaptador de CA ❷ al equipo.

Inserte el enchufe ❸ proporcionado en la toma de corriente.



**Para Windows®
(Windows® XP Home/
XP Professional/
Windows Vista®/Windows® 7/
Windows® 8/8.1/10)**

3

Antes de la instalación

Asegúrese de que el computador/ordenador y el equipo Brother estén **ACTIVADOS**.

NOTA

Si hay algún programa en ejecución, ciérrelo.

4

Instalación del controlador del escáner

- a** Introduzca el DVD-ROM en su unidad. Cuando aparezca la pantalla de idiomas, seleccione el suyo.

NOTA

- Si la pantalla de Brother no aparece automáticamente, vaya a Equipo (**Mi PC**).
(Para Windows® 8/8.1/10: haga clic en icono [Explorador de archivos] en la barra de tareas y, a continuación, vaya a **Equipo**).
- Haga doble clic en el icono de DVD-ROM y, a continuación, haga doble clic en **start.exe**.

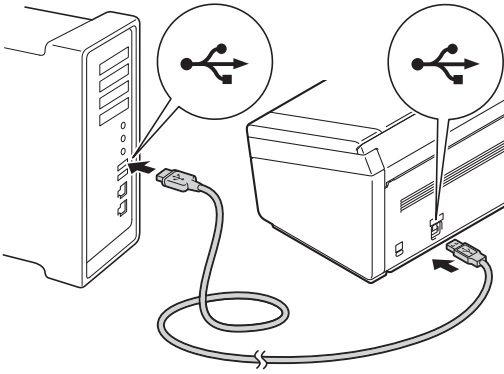
- b** Haga clic en **Instalación del controlador de escáner** y siga las instrucciones que aparecen en la pantalla.



NOTA

Cuando instale el controlador del escáner, se instalará al mismo tiempo DS Capture (una aplicación de escaneado). Para obtener más información sobre el uso de DS Capture, consulte *Uso de DS Capture* en la Guía del usuario.

- C** Una vez finalice la instalación, conecte el cable USB proporcionado a los puertos USB del ordenador (se recomienda un puerto USB 3.0) y del equipo.



Finalizar

La instalación ya ha finalizado y es momento de realizar un escaneo de prueba. Consulte *Escaneo de prueba (escanear a un computador/ordenador)* en la página 6.

Para Macintosh OS X v10.8.x, 10.9.x, 10.10.x y 10.11.x

3 Antes de la instalación

Asegúrese de que el computador/ordenador y el equipo Brother estén ACTIVADOS.

NOTA

Si hay algún programa en ejecución, ciérrelo.

4 Instalación del controlador del escáner

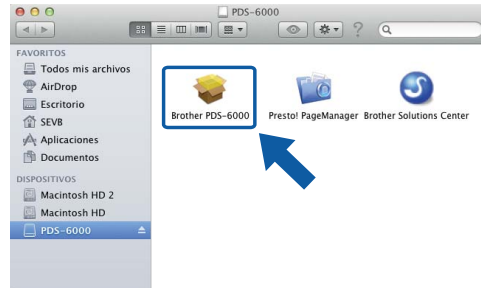
- a** Descargue el paquete del controlador y software completo de Brother Solutions Center (support.brother.com).

Haga clic en **Descargas**, navegue a la página de su producto y, a continuación, seleccione su sistema operativo.

NOTA

Para obtener ayuda sobre la identificación del sistema operativo, haga clic en el vínculo **Modo de identificar su sistema operativo (SO)**.

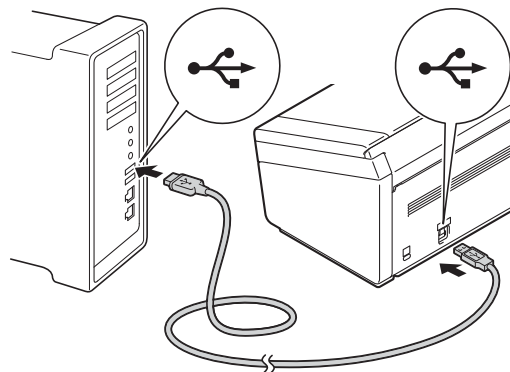
- b** Haga doble clic en el archivo **Brother PDS-XXXX.dmg**.
- c** Haga doble clic en **Brother PDS-XXXX** y siga las instrucciones que aparecen en la pantalla.



NOTA

Cuando instale el controlador del escáner, se instalará al mismo tiempo DS Capture (una aplicación de escaneo). Para obtener más información sobre el uso de DS Capture, consulte *Uso de DS Capture* en la Guía del usuario.

- d** Una vez finalice la instalación, conecte el cable USB proporcionado a los puertos USB del ordenador (se recomienda un puerto USB 3.0) y del equipo.



Finalizar

La instalación ya ha finalizado y es momento de realizar un escaneo de prueba. Consulte *Escaneo de prueba (escanear a un computador/ordenador)* en la página 6.

Descargue las aplicaciones de software y las guías del usuario de su equipo Brother, tal como se indica en las tablas siguientes, desde Brother Solutions Center.

support.brother.com

Consulte uno de los apartados siguientes:

Para obtener aplicaciones de software, utilidades, controladores y actualizaciones de firmware:

1. Haga clic en **Descargas**.
2. Escriba el nombre de su modelo y haga clic en **Buscar**.
3. Seleccione la **familia del SO** y la **versión del SO**. A continuación, haga clic en **Buscar**.
4. Haga clic en el elemento que desee.

Para obtener guías del usuario:

1. Haga clic en **Manuales**.
2. Escriba el nombre de su modelo y haga clic en **Buscar**.
3. Haga clic en la guía del usuario que desee.

NOTA

Para obtener ayuda sobre la identificación del nombre de modelo, haga clic en el vínculo: **Modo de identificar el nombre de su modelo**.

Las aplicaciones de software y dónde encontrarlas

Software	Descripción	¿Dónde puedo encontrarlo?
DS Capture (Windows®/Mac)	Se trata de una aplicación de escaneo sencilla. Esta aplicación de escaneo de Brother se instala automáticamente desde el DVD-ROM cuando instala el controlador del escáner.	Windows®: DVD/Brother Solutions Center ¹ Mac: Brother Solutions Center ¹
Button Manager V2 (Windows®)	Utilice esta aplicación para crear varios tipos de botones de escaneo para realizar escaneos de una sola pulsación. Si va a escanear desde su computador/ordenador, haga clic en el botón al que se haya asignado la configuración de escaneo en la aplicación. Si va a escanear desde el equipo, seleccione el menú al que se haya asignado la configuración de escaneo en la pantalla LCD y, a continuación, presione el botón Escanear del equipo. Se admiten las siguientes funciones de escaneo: Scan to File / Scan to File (OCR) / Scan to App / E-Mail / Printer / Shared Folder / FTP / SharePoint Consulte la ayuda del administrador de botones para obtener más información sobre el uso de Button Manager V2.	DVD/Brother Solutions Center ¹
OmniPage SE 18 (Windows®)	OmniPage SE 18 es una aplicación de escaneo de Nuance.	DVD
QuickScan Pro (Windows®)	QuickScan Pro es una aplicación de escaneo de prueba para capturar documentos de EMC.	DVD
PageManager 9 (Mac)	PageManager 9 es una aplicación de escaneo de NewSoft.	Brother Solutions Center ¹

¹ Visite support.brother.com

NOTA

Además de las anteriores, también puede realizar escaneos mediante las aplicaciones compatibles TWAIN (Windows®/Mac), WIA (Windows®), ISIS (Windows®) e ICA (Mac).

Las guías del usuario y dónde encontrarlas

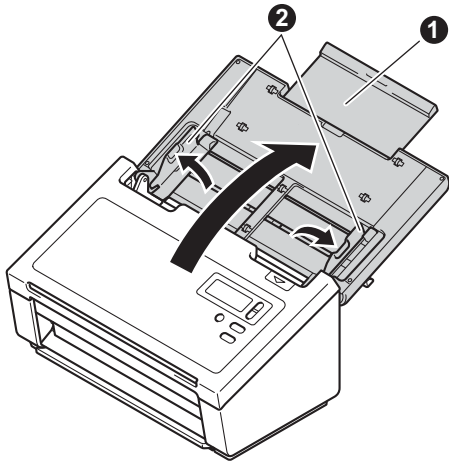
¿Qué manual?	¿Qué contiene?	¿Dónde puedo encontrarlo?
Guía de configuración rápida	Siga las instrucciones para configurar el equipo e instalar los controladores y software para su sistema operativo. Esta guía incluye las instrucciones de la Guía de seguridad del producto. Antes de configurar el equipo, lea las instrucciones de seguridad.	Impreso / en la caja
Guía del usuario	Conozca las operaciones de escaneado y cómo realizar el mantenimiento de rutina. Consulte los consejos de solución de problemas si tiene alguna dificultad.	Archivos PDF / Brother Solutions Center ¹

¹ Visite support.brother.com

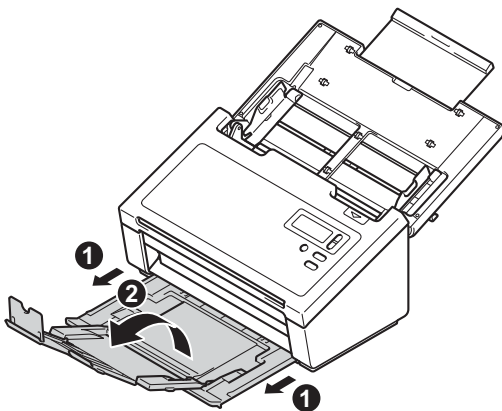
1 Carga del documento

Asegúrese de que el equipo y el computador/ordenador estén conectados mediante el cable USB proporcionado.

- a** Abra la cubierta superior **1** y, a continuación extienda las guías para documentos **2**.



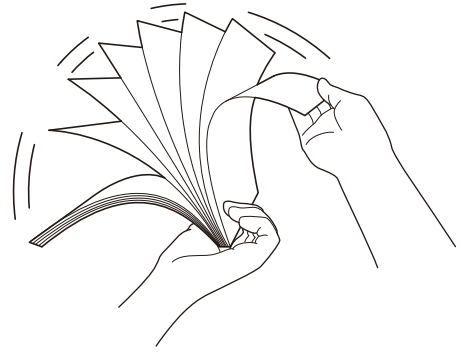
- b** Extraiga la bandeja de salida **1** y extienda el tope de documentos **2**.



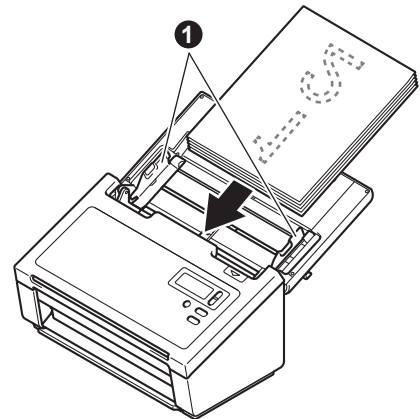
IMPORTANTE

Siempre abra la cubierta superior y la bandeja de salida por completo. De lo contrario, puede provocar daños en el documento.

- c** Airee bien las páginas.




- d** Coloque el documento cara abajo, con el borde superior primero, entre las guías del alimentador de documentos, hasta que toque el interior del equipo suavemente. Ajuste las guías **1** de forma que se adapten al ancho del documento.




2

Escaneo con DS Capture

Windows®

- a** Haga doble clic en  (**DS Capture**) en el escritorio.
- b** Seleccione el modelo del escáner y, a continuación, haga clic en **Aceptar**.
- c** Haga clic en **Escanear** en la pantalla de la aplicación DS Capture. El equipo comenzará el escaneo.

(Macintosh)

- a** Haga doble clic en  (**DS Capture**) en el escritorio.
- b** Haga clic en **Escanear** en la pantalla de la aplicación DS Capture o presione el botón **Escanear** del equipo. El equipo comenzará el escaneo.

NOTA

- Para escanear documentos y configurar diversas opciones, asegúrese de haber instalado el controlador y de haber conectado el equipo al computador/ordenador respetando las instrucciones de esta guía.
- Para obtener detalles acerca de otras funciones de escaneado, consulte *Escanear usando el ordenador* en la Guía del usuario.

Guía de seguridad del producto

Si no respeta estas instrucciones podría aumentar el riesgo de lesiones personales o daños a la propiedad, incluidos incendios, descargas eléctricas, quemaduras o asfixia.

Símbolos y convenciones utilizados en la documentación

Los símbolos y convenciones siguientes se emplean en toda la documentación.

ADVERTENCIA

ADVERTENCIA indica una situación potencialmente peligrosa que, si no se evita, puede provocar la muerte o daños graves.

AVISO


AVISO indica una situación potencialmente peligrosa que, si no se evita, puede producir lesiones graves o moderadas.


IMPORTANTE


IMPORTANTE indica una situación potencialmente peligrosa que, si no se evita, puede producir daños materiales o un mal funcionamiento del producto.


NOTA


Las notas indican cómo debe responder ante situaciones que puedan presentarse o dan consejos sobre el funcionamiento de una operación con otras funciones.


 Los iconos de prohibición indican acciones que no se deben realizar.

 Este icono indica que no se deben utilizar aerosoles inflamables.

 Este icono indica que no se deben utilizar disolventes orgánicos como alcohol ni líquidos.

 Los iconos de peligro eléctrico alertan sobre posibles descargas eléctricas.

 Los iconos de peligro de incendio avisan sobre la posibilidad de incendio.

 Los iconos de desconexión indican que debe desenchufar el equipo.

Negrita

La tipografía en negrita identifica botones específicos en el panel de control del equipo o en la pantalla del computador/ordenador.

Cursiva

La tipografía en cursiva tiene por objeto destacar puntos importantes o derivarle a un tema afín.

Courier New

El texto escrito en Courier New identifica los mensajes que aparecen en la pantalla LCD del equipo.

Respete todas las advertencias e instrucciones que se muestran en el equipo.

NOTA

Las ilustraciones de esta guía se refieren a PDS-6000.

Compilación y publicación

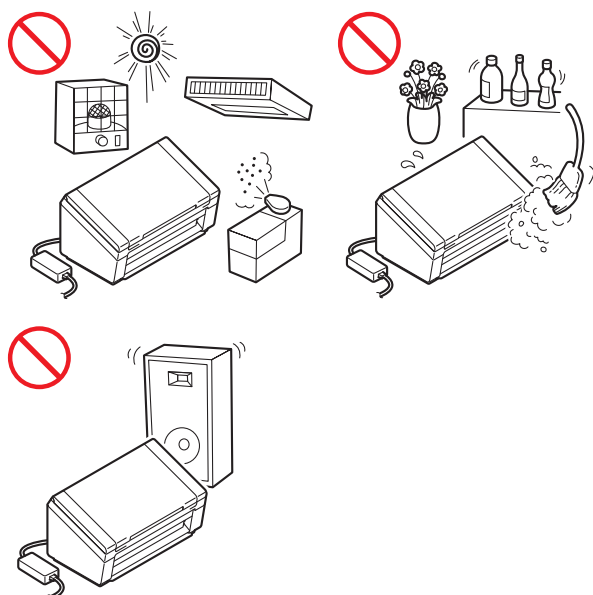
Este manual se ha compilado y editado bajo la supervisión de Brother Industries, Ltd. e incluye las descripciones y especificaciones más actualizadas del producto.

El contenido de este manual y las especificaciones de este producto están sujetos a modificaciones sin previo aviso.

Brother se reserva el derecho de modificar sin previo aviso las especificaciones y los materiales aquí contenidos y no asumirá responsabilidad alguna por daños de cualquier índole (incluidos daños derivados) producidos al basarse en el material presentado, incluidos, entre otros, los errores tipográficos y de otra naturaleza contenidos en la publicación.

Elección de una ubicación

Coloque el equipo y el adaptador de CA (a partir de aquí, denominados de forma colectiva "la unidad") sobre una superficie plana, nivelada y estable, libre de golpes y vibraciones, como un escritorio. Elija una ubicación donde la temperatura se mantenga entre los 5 y los 35 °C (41 y 95 °F) y la humedad sea del 20 al 80% (sin condensación).



ADVERTENCIA



Debe conectar la unidad a una fuente de alimentación de CA dentro del intervalo de voltaje indicado en las *Especificaciones* de la *Guía del usuario*. NO conecte la unidad a una fuente de alimentación de CC o a un inversor. Si lo hace, podría provocar una descarga eléctrica o un incendio. Si no está seguro acerca del tipo de fuente de alimentación que posee, póngase en contacto con un electricista calificado.

Este producto se debe instalar cerca de una toma de corriente eléctrica de fácil acceso. En caso de emergencia, debe desenchufar el cable de alimentación de la toma de corriente eléctrica para cortar completamente el suministro de corriente.

IMPORTANTE

- Brother no puede aceptar ninguna responsabilidad financiera o de cualquier otra índole que pudiera surgir del uso de esta información, incluidos daños directos, especiales o derivados. Este documento no extiende ni otorga ninguna garantía.
- Se certifica que este equipo cumple con las normas FCC, que se aplican solamente dentro de Estados Unidos.
- Los cambios o modificaciones no aprobados expresamente por Brother Industries, Ltd. podrían anular la autorización que tiene el usuario para utilizar este equipo.



NO exponga la unidad a la luz directa del sol, a calor excesivo, llamas expuestas, gases corrosivos, humedad ni polvo.

NO coloque la unidad sobre una moqueta o alfombra, ya que la expondrá al polvo. Si expone la unidad al polvo podría producirse un cortocircuito eléctrico o un incendio. Posiblemente, también dañe la unidad o quede sin funcionamiento.



NO coloque la unidad cerca de calefactores, aires acondicionados, ventiladores eléctricos, refrigeradores, radiadores ni agua. Si lo hace, puede crear el riesgo de un cortocircuito o incendio si la unidad entra en contacto con agua (incluso la condensación de los equipos de calefacción, aire acondicionado o ventilación puede ser suficiente para crear un cortocircuito o un incendio).



NO coloque la unidad cerca de productos químicos ni en un lugar en el que se puedan derramar químicos sobre ella. Si algún producto químico entra en contacto con la unidad, podría producirse un incendio o una descarga eléctrica. Específicamente, los disolventes orgánicos o los líquidos como el benceno, el diluyente para pinturas, la acetona o el desodorante pueden causar que la carcasa o los cables se derritan o disuelvan, lo cual provoca un riesgo de incendio o descarga eléctrica. Estos u otros químicos también podrían ocasionar que la unidad tenga un mal funcionamiento o que se descolore.



El producto se debe colocar de manera que no esté en contacto con una pared ni otro dispositivo. De lo contrario, podría ocurrir un sobrecalentamiento o un incendio.

Por el contrario:

- Coloque la unidad sobre una superficie sólida, nunca sobre una cama, un sofá, una alfombra o una superficie suave similar.

AVISO

Evite colocar la unidad en una zona de alto tráfico. Si lo hace, asegúrese de que la unidad esté en una ubicación segura donde no corra el riesgo de que la derriben accidentalmente, lo que podría ocasionarle lesiones a usted o daños graves a la unidad.

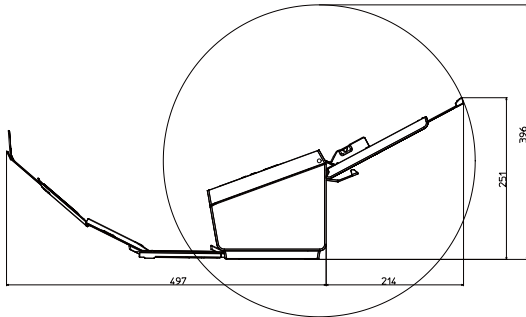
Asegúrese de que los cables conectados a la unidad estén anclados para que no haya peligros de tropiezo.

NO coloque la unidad sobre una mesa, un soporte o un carro con inclinación o sin estabilidad, ni sobre ninguna superficie inclinada o sesgada. El equipo es pesado y podría caerse, lo que podría ocasionarle lesiones a usted u otras personas, o daños graves a la unidad.

Asegúrese de que ninguna parte de la unidad sobresalga del escritorio o del soporte en donde esté colocada. Asegúrese de que la unidad se encuentre en una superficie plana, nivelada, estable y sin vibraciones. Si no respeta estas precauciones la unidad podría caerse, lo que podría ocasionarle lesiones a usted u otras personas, o daños graves a la unidad.

IMPORTANTE

- NO coloque la unidad junto a fuentes de interferencia, como altavoces o las unidades base de teléfonos inalámbricos que no sean de Brother. Si lo hace, puede interferir con el funcionamiento de los componentes electrónicos de la unidad.
- No conecte el equipo a una toma de corriente controlada por interruptores de pared o temporizadores automáticos. La interrupción del suministro podría borrar información de la memoria del equipo y el reinicio reiterado podría dañar la unidad.
- Siempre abra la cubierta superior y la bandeja de salida por completo. De lo contrario, puede provocar daños en el documento.



Para usar esta unidad de forma segura

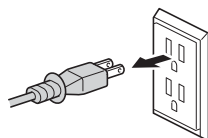
! ADVERTENCIA

PELIGROS ELÉCTRICOS

Si no respeta las advertencias de esta sección, podría existir el riesgo de una descarga eléctrica. Además, podría producirse un cortocircuito eléctrico, lo que podría provocar un incendio.



Dentro de la unidad, hay electrodos de alto voltaje. Antes de acceder al interior del equipo (para el mantenimiento de rutina, como la limpieza), asegúrese de haber desenchufado el cable de alimentación de la toma de corriente eléctrica.



NO inserte objetos de ningún tipo dentro de la unidad a través de las aberturas o ranuras del equipo, ya que podrían tocar puntos de voltaje peligrosos o provocar cortocircuitos en los componentes.



NO continúe usando la unidad si se cayó o está dañada. En su lugar, desenchúfela de la toma de corriente y póngase en contacto con el personal de servicio autorizado de Brother.



Si entra agua, otros líquidos u objetos metálicos en la unidad, desenchúfela de inmediato de la toma de corriente y póngase en contacto con el personal de servicio autorizado de Brother.



Seguridad del cable de alimentación:

- Utilice únicamente el cable de alimentación que se proporciona con este producto.
- NO permita que nada se coloque sobre el cable de alimentación.
- NO coloque la unidad en un sitio donde las personas puedan pisar el cable.
- NO coloque la unidad en una posición en la que el cable quede estirado o de manera que se realice presión sobre él, ya que esto podría desgastar o raer el cable.
- NO use la unidad ni manipule el cable si este está desgastado o raído. Al desenchufar la unidad, NO toque la parte dañada o raída.
- Brother recomienda encarecidamente que NO utilice cables de prolongación de ningún tipo.

Seguridad del adaptador de CA



Utilice solamente el adaptador de CA proporcionado con la unidad. Solo enchufe el adaptador de CA en una toma de corriente con el voltaje dentro del rango indicado en las *Especificaciones* de la *Guía del usuario*. De lo contrario, puede sufrir lesiones personales o bien provocar lesiones a otros, daños en el equipo o daños en otros objetos. Brother no asume ninguna responsabilidad por los daños derivados del uso de un adaptador de CA que no sea el especificado.



NO utilice un adaptador de CA dañado.



NO dañe o altere el adaptador de CA, ni coloque objetos pesados sobre él.



NO tuerza el cable del adaptador de CA.



NO tire del cable del adaptador de CA.



NO deje caer, golpee ni dañe de ninguna otra manera el adaptador de CA.



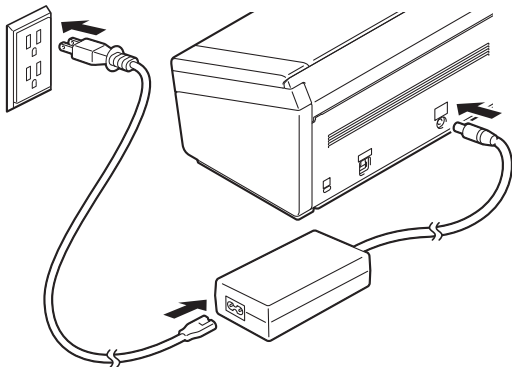
NO use ni toque la unidad durante una tormenta eléctrica si el adaptador de CA está enchufado. Podría existir un riesgo remoto de descarga eléctrica causada por los rayos si se utiliza el equipo durante una tormenta eléctrica.



Cuando desconecte el adaptador de CA del equipo o de la toma de corriente, siempre sostenga el conector, no el cable, y tire firmemente. De lo contrario, podría provocar que los cables de alimentación se rompan o se espongan y/o crear un riesgo de incendio o descarga eléctrica.



Asegúrese de que un extremo del cable de alimentación se encuentre firmemente enchufado a una toma de corriente estándar y que el otro extremo se encuentre firmemente enchufado al bloque del adaptador. No utilice una toma de corriente floja. Si el cable de alimentación no está totalmente enchufado en la toma de corriente y en el bloque del adaptador, el adaptador podría calentarse o incendiarse.



NO exceda la entrada ni la salida nominales que se indican en la etiqueta aprobada del adaptador de CA.



NO conecte el adaptador de CA suministrado a otros productos.

Este producto se embolsó en una bolsa plástica. Para evitar asfixias, mantenga esta bolsa fuera del alcance de bebés y niños. No use la bolsa en cunas, camas, coches ni corralitos. La bolsa no es un juguete.

PELIGROS DE INCENDIO

Si no respeta las advertencias de esta sección, podría existir un riesgo de incendio.



NO utilice sustancias inflamables, ningún tipo de aerosoles, líquido o disolvente orgánico que contenga alcohol o amoníaco para limpiar el interior o el exterior de la unidad. Si lo hace, puede provocar un incendio o una descarga eléctrica.



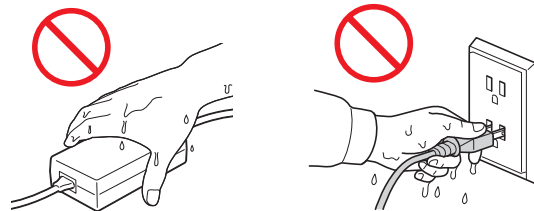
NO desmonte ni modifique la unidad. De lo contrario, podría provocar un incendio o una descarga eléctrica. Si la unidad requiere reparaciones, póngase en contacto con el personal de servicio autorizado de Brother.



Si la unidad se calienta, libera humo o produce olores fuertes, desenchúfela inmediatamente de la toma de corriente y llame al servicio de atención al cliente de Brother.



NO toque el adaptador de CA ni manipule el enchufe con las manos mojadas.



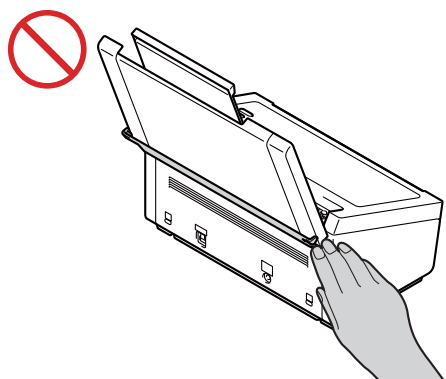
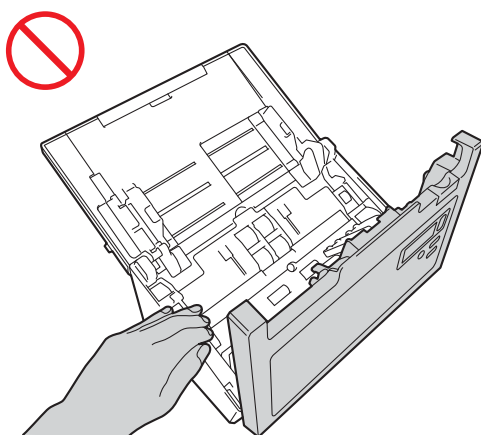
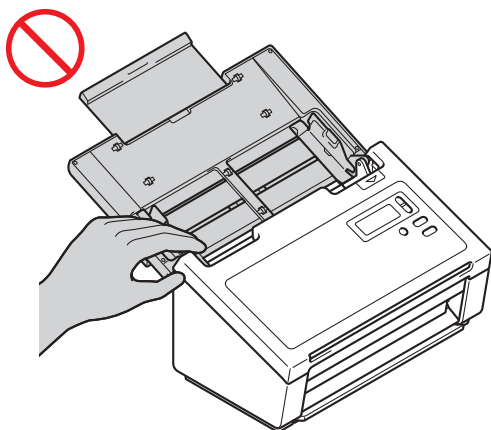
Guía de seguridad del producto

⚠ AVISO

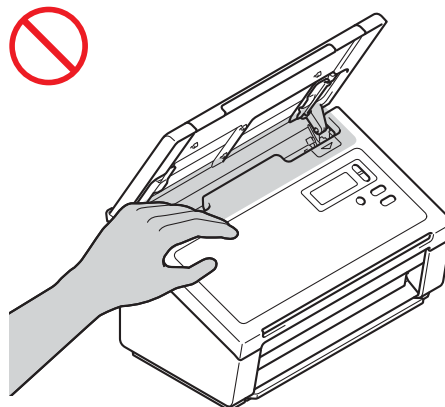
NO se sienta ni se pare sobre la unidad, ni la utilice para otros fines que no sean los previstos.

Espere a que las páginas hayan salido del equipo antes de levantarlo. De lo contrario, podría sufrir lesiones al engancharse los dedos en los rodillos.

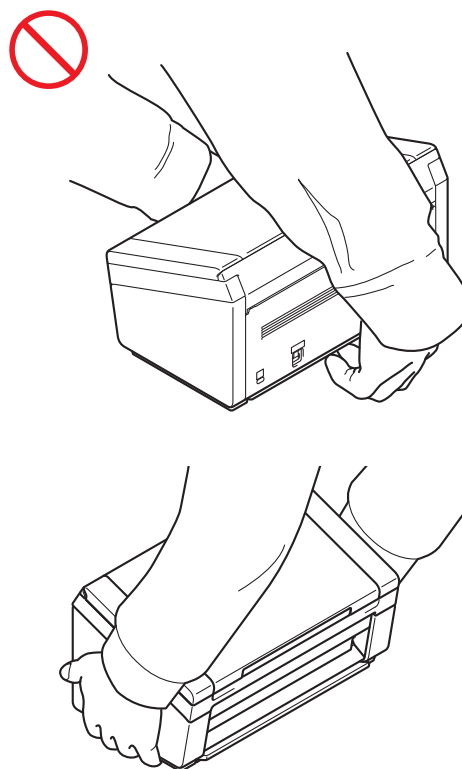
NO coloque las manos en el borde del equipo cuando usted u otras personas abran o cierren las cubiertas. Esto podría pellizcarle los dedos y causarle lesiones.



NO toque el área sombreada que se muestra a continuación cuando la cubierta superior esté abierta. Esto podría pellizcarle los dedos y causarle lesiones.



NO transporte el equipo tomándolo por la cubierta superior. Si lo hace, podría provocar que el equipo se le caiga de las manos. Solo transporte el equipo colocando las manos debajo de él.



Si no va a utilizar la unidad durante un tiempo prolongado, desconecte el adaptador de CA de la toma de corriente, ya que podría haber riesgos de incendio o descarga eléctrica.

Tenga cuidado al utilizar el equipo a fin de evitar que se introduzcan prendas de vestir (en especial mangas, corbatas, etc.), cabello o accesorios en el equipo. De lo contrario, podría sufrir daños. En el caso de que se introduzca un objeto dentro del equipo, desconecte inmediatamente la unidad de la fuente de alimentación.

IMPORTANTE

- NO coloque objetos sobre la unidad.
- Si el equipo no funciona de forma normal cuando se siguen las instrucciones de funcionamiento, ajuste únicamente los controles que se describen en las instrucciones de funcionamiento. Si ajusta otros controles de manera incorrecta, podrían ocasionarse daños o exposición mínima a ondas electromagnéticas, y esto requerirá un arduo trabajo de un técnico calificado para restaurar el equipo a su funcionamiento normal.
- Si el rendimiento del equipo se modifica, podría indicar que es necesario realizar tareas de mantenimiento.

Instrucciones de seguridad importantes

NO intente realizar el mantenimiento de la unidad usted mismo, ya que abrir o quitar las cubiertas podría exponerlo a puntos de voltaje peligrosos y otros riesgos, y podría invalidar la garantía. Deje que el mantenimiento lo realice un centro de servicio autorizado de Brother. Para conocer la ubicación del centro de servicio autorizado de Brother más cercano, llame al:

En EE. UU.: 1-877-BROTHER (1-877-276-8437)

En Canadá: www.brother.ca/support

Normas

Comisión Federal de Comunicaciones (FCC) Declaración de conformidad

Parte responsable: Brother International Corporation
200 Crossing Boulevard
Bridgewater, NJ 08807-0911 USA
TEL.: (908) 704-1700

declara que los productos

Nombre del producto: PDS-5000 y PDS-6000

cumplen con el apartado 15 de las normas de la FCC. Su utilización está sujeta al cumplimiento de las dos condiciones siguientes:

(1) Este dispositivo no debe causar interferencias perjudiciales y (2) este dispositivo debe aceptar cualquier interferencia recibida, incluso las interferencias que puedan provocar un mal funcionamiento.

Este equipo está probado y se demostró que cumple con los límites para dispositivos digitales de clase B, de acuerdo con el apartado 15 de las normas FCC. Estos límites están diseñados para ofrecer una protección razonable contra las interferencias perjudiciales en una instalación doméstica. Este equipo genera, utiliza y puede irradiar energía de radiofrecuencia y, si no se instala y se utiliza de acuerdo con las instrucciones suministradas, podría ocasionar interferencias perjudiciales para las comunicaciones por radio. No obstante, no se puede garantizar que no se vaya a producir este tipo de interferencias en una instalación en particular. Si este equipo ocasiona interferencias perjudiciales en la recepción de radio o televisión, lo que puede comprobarse encendiendo y apagando el equipo, se recomienda que el usuario intente corregir la interferencia mediante una de las siguientes acciones:

- Reoriente o reubique la antena receptora.
- Aumente la separación entre el equipo y el receptor.
- No conecte el equipo a una toma del mismo circuito que el receptor.
- Llame al distribuidor o a un técnico de radio y televisión con experiencia para obtener ayuda.

IMPORTANTE

- Los cambios o modificaciones que Brother Industries, Ltd. no haya autorizado expresamente podrían anular la autoridad del usuario para utilizar el equipo.
- El cable de conexión incluido se debe utilizar para garantizar el cumplimiento con los límites establecidos para los dispositivos digitales de Clase B.

Declaración de conformidad de la industria canadiense (solo Canadá)

Este aparato digital de Clase B cumple con la norma ICES-003 de Canadá. Su utilización está sujeta al cumplimiento de las dos condiciones siguientes: (1) Este dispositivo no debe causar interferencias y (2) este dispositivo debe aceptar cualquier interferencia, incluso las interferencias que puedan provocar un mal funcionamiento del dispositivo.

Cet appareil numérique de la classe B est conforme à la norme NMB-003 du Canada. L'exploitation est autorisée aux deux conditions suivantes :
(1) l'appareil ne doit pas produire de brouillage, et (2) l'utilisateur de l'appareil doit accepter tout brouillage radioélectrique subi, même si le brouillage est susceptible d'en compromettre le fonctionnement.

Para uso exclusivo en Canadá y Estados Unidos

Estos equipos están fabricados para su uso exclusivo en Canadá y Estados Unidos. No se recomienda su uso en el exterior, ya que los requisitos de alimentación del equipo podrían no ser compatibles con la corriente disponible en los países extranjeros. El uso de los modelos para EE.UU. y Canadá en el exterior queda bajo su exclusiva responsabilidad y podría invalidar la garantía.

Declaración de la calificación internacional ENERGY STAR®

El propósito del Programa internacional ENERGY STAR® es promover el desarrollo y la popularización de equipamiento de oficina de eficiencia energética.

Como socio de ENERGY STAR®, Brother Industries, Ltd. ha determinado que este producto cumple con las especificaciones de eficiencia energética de ENERGY STAR®.



Marcas comerciales

BROTHER es una marca comercial o marca comercial registrada de Brother Industries, Ltd.

Microsoft, Windows, Windows Vista, Windows Server, Outlook e Internet Explorer son marcas comerciales registradas o marcas comerciales de Microsoft Corporation en Estados Unidos o en otros países.

Apple, Macintosh, Mac OS y Safari son marcas comerciales de Apple Inc., registradas en Estados Unidos y en otros países.

Nuance, el logotipo de Nuance y ScanSoft son marcas comerciales o marcas comerciales registradas de Nuance Communications, Inc. o sus afiliados en Estados Unidos o en otros países.

ISIS, Captiva y QuickScan son marcas comerciales o marcas comerciales registradas de EMC Corporation en Estados Unidos o en otros países.

Todas las empresas cuyo título de software se mencione en este manual tienen un contrato de licencia de software específico para sus programas.

Los nombres comerciales o de productos que aparecen en los productos de Brother, en documentos relacionados y en cualquier otro material son marcas comerciales o marcas comerciales registradas de sus respectivos titulares.

Copyright y licencia

© 2014 Brother Industries, Ltd. Todos los derechos reservados.

Limitaciones legales para copia

Respete todas las leyes de copyright cuando utilice este producto.

Las reproducciones a color de ciertos documentos son ilegales y podrían acarrear responsabilidades penales y civiles. Este memorándum está pensado para ser una guía y no un listado completo de todas las prohibiciones posibles. En caso de duda, le sugerimos que consulte a un abogado con respecto a cualquier documento cuestionable.

No se permite copiar ninguno de los siguientes documentos emitidos por el gobierno de Estados Unidos o Canadá, o cualquiera de sus organismos:

- Dinero
- Bonos u otros certificados de endeudamiento
- Certificados de depósitos
- Sellos de Rentas Internas (cancelados o no)
- Documentos del servicio militar obligatorio o reclutamiento
- Pasaportes
- Sellos postales de Estados Unidos o Canadá (cancelados o no)
- Vales de comida
- Documentos de inmigración
- Cheques o letras de cambio emitidos por agencias gubernamentales
- Distintivos e insignias de identificación

No se pueden copiar las obras sujetas a copyright. Las secciones de una obra sujeta a copyright pueden copiarse para un "uso justo". La realización de varias copias podría indicar un uso indebido.

Las obras de arte deben considerarse como equivalentes de trabajos sujetos a copyright.

Aviso acerca de la fiel reproducción de los documentos escaneados

Después de escanear un documento, confirme que la precisión y la calidad de los datos de escaneado correspondientes satisfagan sus necesidades. Debe confirmar el tamaño de los datos de escaneado, la cantidad de datos de imagen capturados, la fidelidad de la imagen, los tonos de los colores, etc.

Siempre confirme los datos de escaneado antes de destruir el documento original.

Es posible que una parte de los datos de escaneado se pierda o se dañe; por lo tanto, lea todas las instrucciones atentamente y tenga en cuenta lo siguiente:

- Según el estado del documento, es posible que este se desgaste, se distorsione, se ensucie o se quiebre durante el escaneado. En este caso, es posible que parte de los datos de escaneado o todos ellos se pierdan.

Confirme que el documento no contenga arrugas, pliegues ni orificios.

- Si el interior del equipo está sucio, es posible que el documento se desgaste, se distorsione, se ensucie o se quiebre durante el escaneado. En este caso, es posible que parte de los datos de escaneado o todos ellos se pierdan.

Limpie el interior del equipo periódicamente y con cuidado.

- Es posible que ocurra lo siguiente de acuerdo con los ajustes de escaneado, como el tamaño del documento, la resolución de escaneado, los ajustes relacionados con los colores, los ajustes del escaneado a una cara o dos caras, la alineación automática, la omisión de páginas en blanco, etc.:

- Si la resolución es muy baja, es posible que el texto no sea legible o no sea claro.
- Es posible que los datos de escaneado de un documento en color se capturen en blanco y negro.
- Es posible que se capture solo una cara de un documento a dos caras.
- Es posible que no se escanee una parte del documento, o que el tamaño sea demasiado pequeño.
- Es posible que el documento se escanee solo hasta un determinado punto y que, luego, se pierdan los datos de escaneado.

- Es posible que no se eliminen las páginas en blanco o que se eliminen páginas innecesariamente.
- Es posible que se agreguen márgenes a los bordes de los datos de escaneado.

Consulte la Guía del usuario para obtener información acerca de cómo configurar los ajustes de escaneado.

- Según el estado del documento (si tiene arrugas, pliegues u orificios) y de los consumibles, es posible que se alimenten varias páginas de un documento a la vez, provocando así que algunas páginas se omitan en los datos de escaneado.

Confirme que el documento no contenga arrugas, pliegues ni orificios.

Sustituya todos los consumibles periódicamente.

- Cuando se escanean documentos que no se encuentran dentro de las pautas recomendadas, o según el estado del documento (si tiene arrugas, pliegues u orificios), de los consumibles o del mecanismo de alimentación del papel dentro del equipo, es posible que los documentos se atasquen dentro de la unidad durante el escaneado. En este caso, es posible que parte de los datos de escaneado o todos ellos se pierdan. (Es posible que los documentos se destruyan debido a un atasco de papel).

Consulte Documentos aceptables en la Guía del usuario para obtener información acerca de los documentos que se admiten.

- Cuando se escanean documentos marcados con un rotulador fluorescente, es posible que las áreas marcadas no se vean correctamente en los datos de escaneado o que el color del rotulador no se reproduzca adecuadamente, según el color y la densidad de la tinta del rotulador.

Puede obtener un resultado mejor si aumenta la resolución del escaneado. Consulte la Guía del usuario para obtener información acerca de los ajustes de la resolución.

brother

Visítenos en la World Wide Web
www.brother.com



www.brotherearth.com