

Button Manager V2

Руководство пользователя



Авторские права

© Brother Industries, Ltd., 2015. Все права защищены.

Содержимое руководства может быть изменено без уведомления. Программное обеспечение, описанное в этом руководстве, распространяется в рамках лицензионных соглашений. Это программное обеспечение может использоваться или копироваться только в соответствии с условиями данных соглашений. Запрещается воспроизводить какие-либо части этого документа в любой форме и каким бы то ни было способом без предварительного письменного разрешения компании Brother Industries, Ltd.

Товарные знаки

BROTHER является товарным знаком или зарегистрированным товарным знаком компании Brother Industries, Ltd.

Дополнительная возможность оптического распознавания текста (OCR) предоставлена компанией Nuance Communications, Inc. Microsoft, Windows, SharePoint и Paint являются зарегистрированными товарными знаками корпорации Microsoft.

Все остальные упомянутые в руководстве названия и продукты могут являться товарными знаками или зарегистрированными товарными знаками соответствующих компаний.

ПРИМЕЧАНИЕ

- Программное обеспечение **Button Manager V2** предназначено только для пользователей Windows®.
 - Для пользователей PDS-5000/5000F/6000F: в этом руководстве приведены снимки экрана для модели PDS-6000, если не указано иное.
-

Оглавление

1	Обзор продукта	1
	Функции Button Manager V2.....	1
2	Установка	2
	Установка Button Manager V2 с помощью мастера.....	2
3	Начало сканирования	4
	Запуск Button Manager V2	4
	Выход из Button Manager V2	7
4	Предварительно настроенные задачи и функции по умолчанию	8
5	Настройка панели кнопок	10
	Изменение свойств кнопки сканирования.....	10
	Вкладка «Основные настройки».....	12
	Вкладка «Настройка изображения»	17
	Вкладка «Удаление цвета».....	20
	Вкладка «Обработка изображения».....	22
	Вкладка «Дополнительные настройки»	24
	Кнопки сканирования.....	27
	Отправка отсканированных документов в папку в формате изображения.....	27
	Отправка отсканированных документов в папку в текстовом формате.....	28
	Открытие отсканированного изображения в приложении.....	29
	Отправка отсканированных изображений по электронной почте.....	31
	Отправка отсканированных изображений на принтер.....	32
	Отправка отсканированных изображений в общую папку.....	35
	Отправка отсканированных изображений на FTP-сервер.....	37
	Отправка отсканированных документов на сервер Microsoft® SharePoint®	40
6	Использование меню «Параметры»	43
	Настройки	44
	Прочее	45
	Дополнительно.....	47
	Информация о сканере	48
	О программе.....	48

7	Дополнительные функции	49
	Создание профилей	49
	Открытие отсканированного изображения в приложении	51
	Преобразование и открытие отсканированного текста в приложении	52
	Сохранение изображений в PDF-файлах с возможностью поиска	53
	Сохранение файлов путем перетаскивания их на кнопку	54
8	Устранение неисправностей	55

Программное обеспечение **Button Manager V2** предназначено для сканирования документов с последующей отправкой полученных изображений в указанное место назначения или приложение. Можно выбрать до девяти мест назначения для часто выполняемых задач, а также настроить способы сканирования и сохранения разных типов документов.

Функции Button Manager V2

Для эффективного управления отсканированными документами в программе **Button Manager V2** предусмотрены перечисленные ниже функции.

■ Передача отсканированного изображения в сеть

Программа **Button Manager V2** позволяет передавать отсканированные изображения на различные файловые серверы, в том числе FTP, а также в другие сетевые службы.

■ Отображение TWAIN-интерфейса сканера

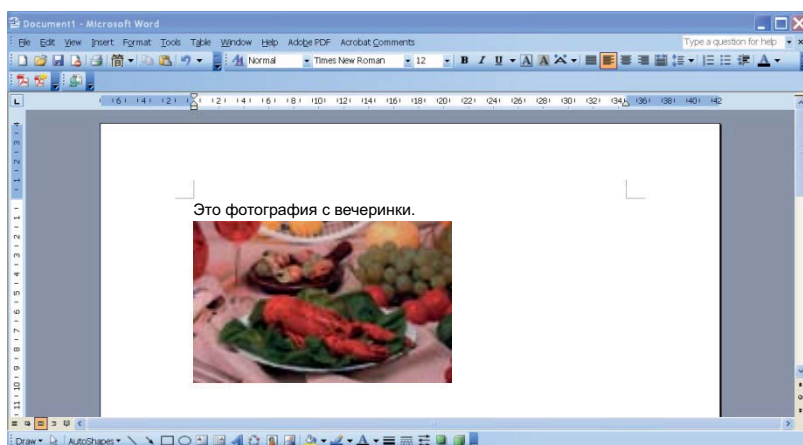
TWAIN-интерфейс программы **Button Manager V2** позволяет задать наиболее подходящие для выбранного приложения настройки сканирования.

■ Поддержка подключаемых модулей сторонних разработчиков

Разработчики ПО могут создавать и добавлять свои подключаемые модули, расширяющие функциональность программы **Button Manager V2**.

■ Сканирование изображений и их вставка в приложение

Программа **Button Manager V2** позволяет открыть отсканированное изображение непосредственно в нужном приложении.



Установка Button Manager V2 с помощью мастера

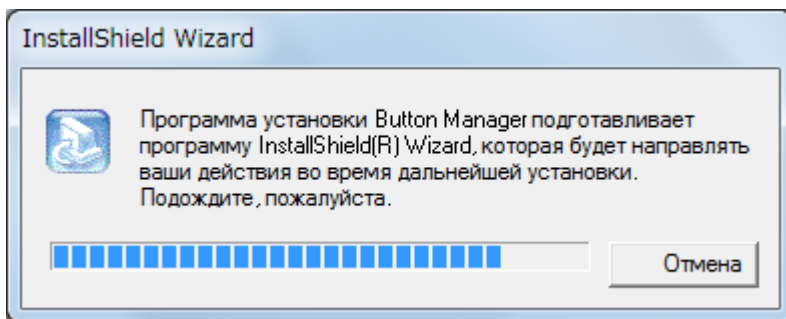
- 1 Вставьте DVD-диск в дисковод.
- 2 В открывшемся окне **Установка с компакт-диска** выберите пункт **Дополнительные приложения**, затем **Установить Button Manager**.



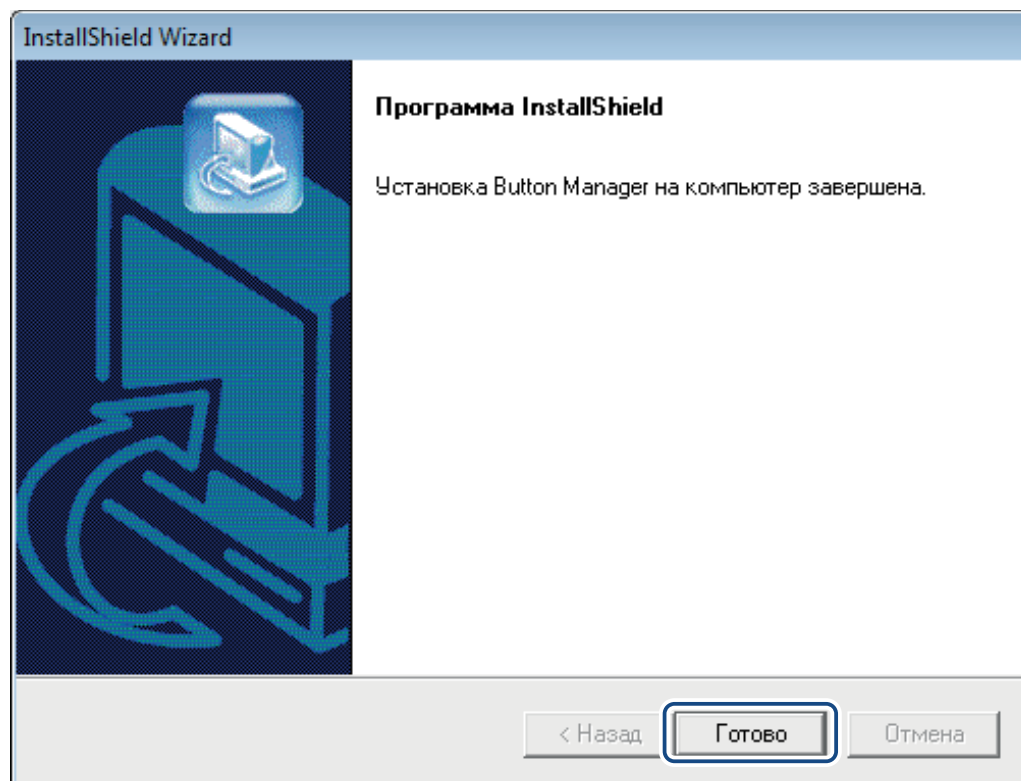
ПРИМЕЧАНИЕ

Если окно Brother не появляется автоматически, откройте папку **Компьютер (Мой компьютер)**. Дважды щелкните по значку DVD-диска, затем по файлу **Setup.exe**. Если откроется окно «Контроль учетных записей пользователей», нажмите в нем кнопку **Разрешить** или **Да**.

- 3 Откроется диалоговое окно **InstallShield Wizard** с дальнейшими инструкциями по установке.



- 4 Когда работа мастера InstallShield завершится, нажмите кнопку **Готово**.




После того как установлены драйвер сканера и приложение **Button Manager V2**, необходимо перезагрузить компьютер. После перезагрузки **Button Manager V2** будет запускаться автоматически при подсоединении и включении сканера. В области задач, расположенной в правом нижнем углу рабочего стола, появится значок программы.

Вы можете использовать параметры сканирования по умолчанию или настроить их с помощью приложения **Button Manager V2**. Дополнительные сведения о настройке параметров сканирования в **Button Manager V2** см. в разделе *Изменение свойств кнопки сканирования* на стр. 10.


Перед сканированием ознакомьтесь с панелью кнопок **Button Manager V2**, типами сканирования и используемыми по умолчанию настройками.

Запуск Button Manager V2

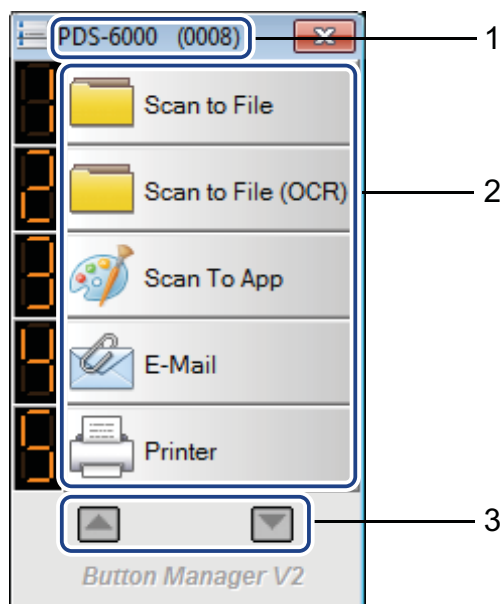
- 1 Если приложение **Button Manager V2** еще не запущено, щелкните по значку **Button Manager V2** в области уведомлений в правом нижнем углу рабочего стола. Если приложение **Button Manager V2** установлено, но значок не отображается, нажмите кнопку , чтобы просмотреть скрытую часть области уведомлений, а затем щелкните по значку **Button Manager V2**.





ПРИМЕЧАНИЕ

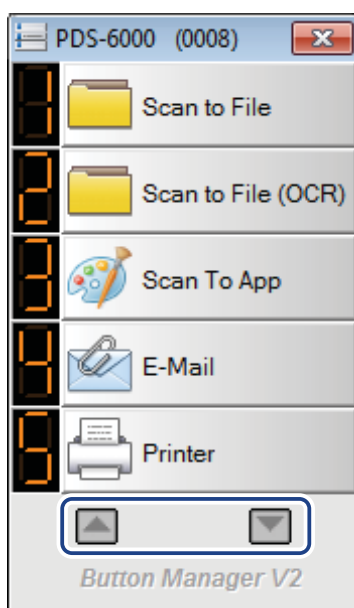
- Если значок **Button Manager V2** не отображается в области уведомлений Windows, подсоедините сканер к компьютеру с помощью USB-кабеля. Если он подсоединен, но значка **Button Manager V2** все равно нет, выключите и повторно включите сканер.
- Если значок **Button Manager V2**  не отображается в области уведомлений, последовательно выберите пункты **Пуск > Все программы > Brother PDS-XXXX Scanner** (где XXXX — название модели) > **Button Manager > Button Manager V2**.


2 Появится панель кнопок **Button Manager V2**.



- 1 Модель сканера и идентификационный номер устройства отображаются в верхней части панели кнопок.
- 2 **Функциональные значки (кнопки)**
Каждой кнопке соответствует функция сканирования.
- 3 Перемещаться по панели можно с помощью кнопок со стрелками.


3 На панели **Button Manager V2** одновременно отображается пять кнопок. Ее можно прокручивать с помощью кнопок  и .

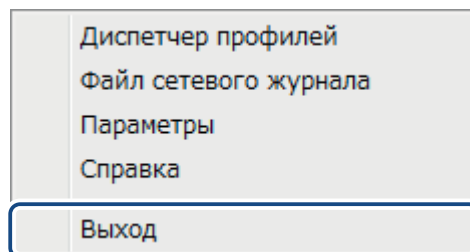


- 4 Для любой кнопки можно проверить и изменить настройки сканирования в окне **Свойства кнопки**. Чтобы открыть его, щелкните по значку правой кнопкой мыши. Дополнительные сведения см. в разделе *Настройка панели кнопок* на стр. 10.
- 5 Чтобы начать сканирование, нажмите выбранную кнопку на панели. Отсканированное изображение будет отправлено в используемое по умолчанию место назначения. Дополнительные сведения о параметрах по умолчанию для каждой кнопки см. в разделе *Предварительно настроенные задачи и функции по умолчанию* на стр. 8.
- 6 Чтобы закрыть панель кнопок, щелкните по значку  (**Заккрыть**).

Выход из Button Manager V2



Если вы не собираетесь использовать **Button Manager V2** какое-то время, значок приложения можно удалить из области уведомлений описанным ниже способом.

- 1 Щелкните правой кнопкой мыши по значку  (**Button Manager V2**) в области уведомлений.
- 2 Выберите пункт **Выход**.



Чтобы повторно запустить **Button Manager V2**, выберите пункт **Button Manager V2** в меню «Пуск».

ПРИМЕЧАНИЕ

- Чтобы запустить **Button Manager V2** из списка программ, последовательно выберите пункты  (Пуск) > **Все программы** > **Brother PDS-XXXX Scanner** (где XXXX — название модели) > **Button Manager** > **Button Manager V2**.
- Чтобы удалить **Button Manager V2** из списка программ, последовательно выберите пункты  (Пуск) > **Все программы** > **Brother PDS-XXXX Scanner** (где XXXX — название модели) > **Button Manager** > **Удаление**.

Предварительно настроенные задачи и функции по умолчанию

В программе **Button Manager V2** имеется девять функциональных кнопок, которые предварительно настроены для решения часто встречающихся задач, таких как сканирование в файл, на электронную почту или принтер.

В приведенной ниже таблице указаны параметры предварительно настроенных кнопок сканирования на панели. Сведения об изменении этих параметров или названий кнопок см. в разделе *Настройка панели кнопок* на стр. 10.




Номер кнопки	Имя	Место назначения (приложение)	Заранее заданные параметры сканирования
1	Scan to File	При нажатии этой кнопки документ сканируется, а полученный файл изображения сохраняется в папке.	Автообнаружение цвета, 200 т/д, Односторонний режим, JPEG, Автообрезка и выравнивание
2	Scan to File (OCR)	При нажатии этой кнопки документ сканируется, затем запускается оптическое распознавание (OCR) полученного изображения, после чего оно сохраняется в папке как файл с редактируемым текстом.	Автообнаружение цвета, 200 т/д, Односторонний режим, TXT, Автообрезка и выравнивание
3	Scan To App	При нажатии этой кнопки документ сканируется, затем запускается графический редактор и в нем открывается полученное изображение.	Автообнаружение цвета, 200 т/д, Односторонний режим, JPEG, Автообрезка и выравнивание
4	E-Mail	При нажатии этой кнопки документ сканируется, а полученное изображение вкладывается в сообщение электронной почты в используемом по умолчанию почтовом клиенте.	Автообнаружение цвета, 200 т/д, Односторонний режим, JPEG, Автообрезка и выравнивание
5	Printer	При нажатии этой кнопки документ сканируется, а полученное изображение печатается с помощью используемого по умолчанию принтера.	Автообнаружение цвета, 200 т/д, Односторонний режим, BMP, Автообрезка и выравнивание
6	Shared Folder	При нажатии этой кнопки документ сканируется, а полученное изображение сохраняется в общей сетевой папке.	Автообнаружение цвета, 200 т/д, Односторонний режим, JPEG, Автообрезка и выравнивание
7	FTP	При нажатии этой кнопки документ сканируется, а полученное изображение сохраняется на сетевом сервере, например FTP.	Автообнаружение цвета, 200 т/д, Односторонний режим, JPEG, Автообрезка и выравнивание
8	SharePoint	При нажатии этой кнопки документ сканируется, а полученное изображение сохраняется на сервере Microsoft® SharePoint®.	Автообнаружение цвета, 200 т/д, Односторонний режим, JPEG, Автообрезка и выравнивание

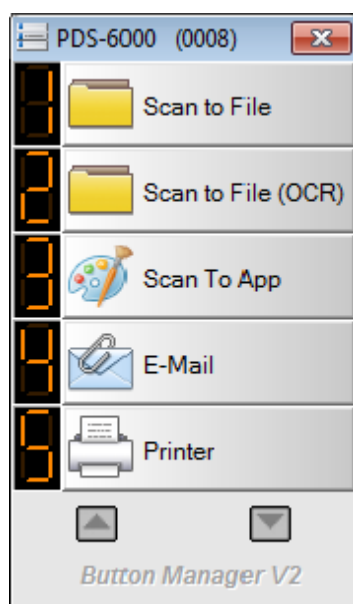
ПРИМЕЧАНИЕ

- Чтобы использовать параметры сканера по умолчанию, настройте сетевой доступ, общую папку, FTP и подключение к Интернету до установки программы **Button Manager V2**.
 - Чтобы отправлять отсканированные изображения на сетевой сервер, например FTP, необходимо получить к нему доступ. Для этого сначала может потребоваться создать имя пользователя и пароль.
 - **Microsoft® .NET Framework**. Отсканированные изображения можно отправлять на сетевой сервер, только если на компьютере установлена платформа Microsoft® .NET Framework 2.0 или более поздней версии. Чтобы узнать, установлена ли она у вас, и проверить ее версию, последовательно выберите пункты **Пуск > Панель управления > Программы и компоненты**. В окне появится список установленных программ. Если платформа Microsoft® .NET Framework установлена, то она будет указана в списке. Там же можно посмотреть ее версию.
 - **Microsoft® SharePoint®**. Microsoft® SharePoint® — это инструмент для совместной работы и создания библиотек документов, разработанный компанией Microsoft® для организации общего доступа к файлам и их публикации в Интернете. Чтобы узнать правильный URL-адрес сервера SharePoint®, обратитесь к системному администратору. Он предоставит вам доступ к SharePoint® и сообщит действительные имя пользователя и пароль.
-

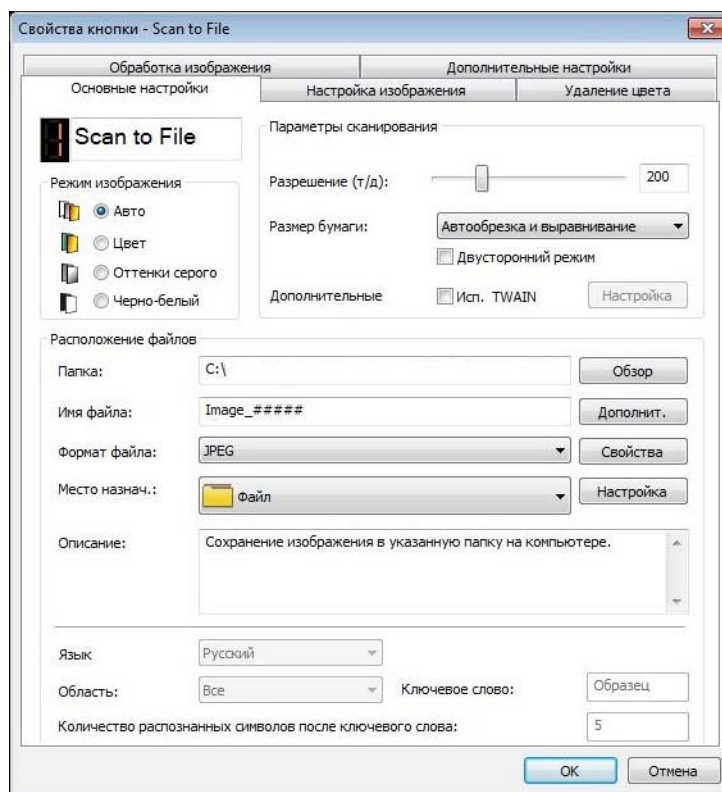
В программе **Button Manager V2** можно настроить кнопки на панели: изменить их имена, параметры по умолчанию и свойства сканирования, в том числе целевые приложения, а также способ именования и сохранения файлов.

Изменение свойств кнопки сканирования

- 1 Щелкните по значку  (**Button Manager V2**) в области уведомлений.
- 2 Запустится **Button Manager V2**. Нажимая  и , прокрутите панель так, чтобы появилась кнопка, параметры которой необходимо изменить.



- 3 Щелкните по ней правой кнопкой мыши. Откроется окно **Свойства кнопки**.



- 4 Параметры сканирования можно изменить на перечисленных ниже вкладках.

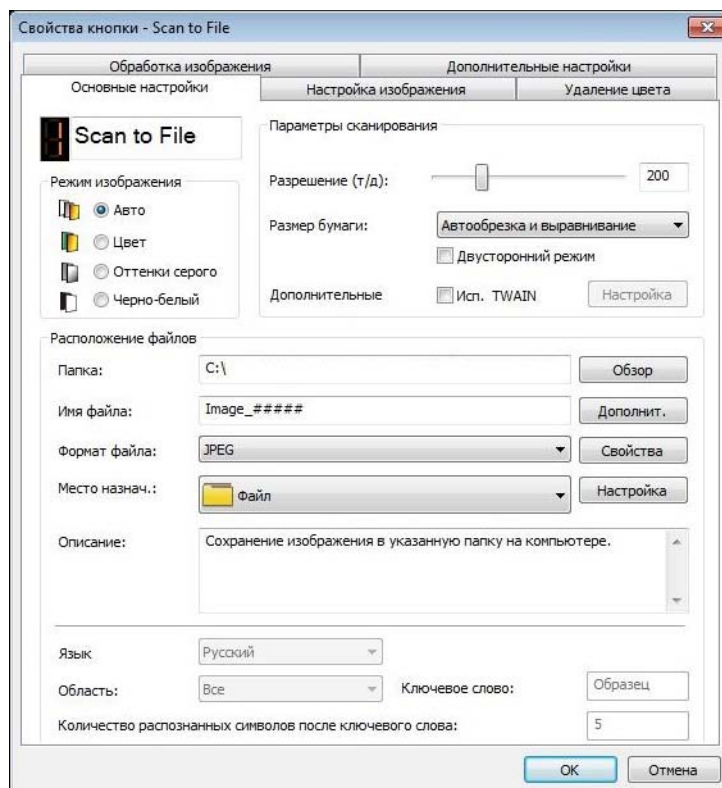
- Вкладка **Основные настройки**. Используется для выбора основных параметров сканирования, в том числе режима изображений, разрешения, размера бумаги, пути сохранения файла и его имени, а также места назначения. Дополнительные сведения см. в разделе *Вкладка «Основные настройки»* на стр. 12.
- Вкладка **Настройка изображения**. Используется для настройки необходимых уровней яркости и контраста, улучшающих качество отсканированного изображения. Дополнительные сведения см. в разделе *Вкладка «Настройка изображения»* на стр. 17.
- Вкладка **Удаление цвета**. Используется для выбора цветового канала, который необходимо удалить для увеличения резкости текста. Дополнительные сведения см. в разделе *Вкладка «Удаление цвета»* на стр. 20.
- Вкладка **Обработка изображения**. Используется для поворота отсканированного изображения и удаления пустых страниц. Дополнительные сведения см. в разделе *Вкладка «Обработка изображения»* на стр. 22.
- Вкладка **Дополнительные настройки**. Используется для обнаружения наложения страниц и разделения многостраничных документов. Дополнительные сведения см. в разделе *Вкладка «Дополнительные настройки»* на стр. 24.

- 5 Выполните одно из указанных ниже действий.

- Чтобы сохранить параметры и выйти, нажмите кнопку **ОК**.
- Чтобы закрыть это окно без сохранения изменений, нажмите кнопку **Отмена**.

Вкладка «Основные настройки»

На вкладке **Основные настройки** экрана **Свойства кнопки** можно изменить настройки кнопки, в том числе основные параметры сканирования, формат и путь сохранения файла, а также место назначения.



Имя кнопки

В поле **Имя кнопки**, расположенном в верхней части окна, можно указать новое имя кнопки. Введите его в поле и нажмите **ОК**. Новое имя отобразится на панели кнопок.

Чтобы изменить имя кнопки на панели, выполните указанные ниже действия.

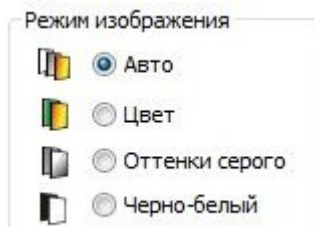
- 1 На вкладке **Основные настройки** щелкните по полю **Scan to File** (**Имя кнопки**). Оно станет доступным для редактирования.
- 2 Введите в поле новое имя кнопки и нажмите клавишу Enter. **My Scan**
- 3 На панели отобразится новое имя кнопки. **My Scan**

ПРИМЕЧАНИЕ

Имя кнопки изменится также и на ЖК-дисплее сканера.

Режим изображения

Выберите подходящий режим изображения.



<p>Авто (Автообнаружение цвета)</p>	<p>При выборе параметра Авто устройство автоматически обнаруживает цветные документы и сканирует их в соответствующем режиме. Если документ цветной, сканер автоматически отсканирует его как цветное изображение, а если черно-белый — как черно-белое. Используйте этот режим для документов, которые содержат как цветные, так и черно-белые элементы.</p> <p>В режиме Авто не поддерживаются документы в оттенках серого. Для сканирования в оттенках серого выберите режим Оттенки серого.</p>
<p>Цвет</p>	<p>Режим Цвет используется для сканирования цветных фотографий и документов.</p> <p>При сканировании в этом режиме файлы получаемых изображений имеют наибольший размер.</p>
<p>Оттенки серого</p>	<p>Режим Оттенки серого подходит для документов с чертежами или черно-белыми фотографиями.</p> <p>При сканировании в этом режиме получаемые изображения содержат до 256 оттенков серого.</p>
<p>Черно-белый</p>	<p>Режим Черно-белый предназначен для сканирования документов с текстом или эскизами, выполненных карандашом либо ручкой.</p> <p>При сканировании в этом режиме получаемые файлы имеют наименьший размер.</p>

Параметры сканирования

Разрешение

Перемещая ползунок **Разрешение**, можно выбрать необходимое разрешение. Значение по умолчанию — 200 т/д. В зависимости от модели сканера можно выбрать следующие разрешения: 75, 100, 150, 200, 300, 400 и 600 т/д.

При высоком разрешении на изображениях сохраняется больше деталей, но размер файлов при этом оказывается довольно большим, а сканирование проходит медленнее.

Для сканирования с оптическим распознаванием текста (OCR) рекомендуется выбирать разрешение 300 т/д.



Разрешение 100 т/д



Разрешение 200 т/д

Размер бумаги

В раскрывающемся списке **Размер бумаги** можно указать необходимый размер бумаги. Набор поддерживаемых форматов зависит от модели сканера. Если выбрать вариант **Автообрезка и выравнивание**, то размер отсканированного изображения будет автоматически настроен по размеру документа, а искривленное или наклонное изображение будет автоматически выровнено. Этот режим рекомендуется использовать при пакетной обработке документов различных форматов.

Двусторонний режим

Если установить флажок **Двусторонний режим**, будет выполняться двустороннее сканирование.

Исп. TWAIN

Если установить флажок TWAIN, сканирование будет выполняться с использованием данного интерфейса. При этом активируется кнопка **Настройка**, нажав которую, можно задать другие параметры TWAIN.

Дополнительные сведения о них см. в руководстве пользователя для вашей модели сканера.

Расположение файлов

Папка

Чтобы выбрать папку для сохранения отсканированных изображений, нажмите **Обзор**.

Имя файла (функция автоматического именования)

По умолчанию **Имя файла** отсканированного изображения состоит из текстовой строки и цифрового окончания. В качестве текстовой строки по умолчанию используется **Image_**, а окончание формируется автоматически и содержит порядковый номер. Например, если файл первого отсканированного изображения назывался Image_00001, то следующим именем будет Image_00002 и так далее. Текстовую строку можно изменить, введя вместо Image_ новое имя по умолчанию.

Для дальнейшей настройки имени файла нажмите **Дополнит**. К имени можно добавить информацию о дате, времени и пр.

Дата отображается в формате ГГГГММДД (год, месяц, день). Время отображается в формате ЧЧММСС (часы, минуты, секунды). Если установить в настройках добавление времени и даты к имени файла, оно будет выглядеть так: **Image_0000120130308175239.pdf** (20130308 — это дата, а 175239 — время).

Можно использовать указанные ниже варианты именования файлов.

Вариант подстановки	Соответствие
#	Последовательный счетчик.
%Date - дата	Текущие год, месяц и день (4 цифры, 2 цифры, 2 цифры).
%Time - время	Текущие час, минута и секунда (2 цифры, 2 цифры, 2 цифры).
%Year - год	Текущий год, 4 цифры.
%Month - месяц	Текущий месяц, значения от 01 до 12.
%Day - день	Текущий день, значения от 01 до 31.
%Hour - час	Текущий час, значения от 1 до 24.
%Minute - минута	Текущая минута, значения от 1 до 60.
%Second - секунда	Текущая секунда, значения от 1 до 60.
%DayOfWeek - день недели	Текущий день недели, значения от 1 до 7.
%Weekly - номер недели	Текущий номер недели, значения от 1 до 53.
%Barcode - штрихкод	Распознанный штрихкод из документа.
%OCR - распознавание текста	Распознанное ключевое слово с определенными символами после него. Если выбрано значение OCR, на вкладке Основные настройки можно задать следующие параметры: Язык , Область , Ключевое слово и Количество распознанных символов после ключевого слова .
%Custom - пользовательский	При сканировании откроется диалоговое окно. Введите необходимое имя файла.

Формат файла

В раскрывающемся списке **Формат файла** можно выбрать формат файла, в котором будет сохраняться отсканированное изображение.

Для многостраничного документа выберите **Многостраничный документ TIFF** или **Многостраничный документ PDF**.

Место назнач.

В раскрывающемся списке **Место назнач.** указывается, куда должны отправляться отсканированные изображения. Например, можно выбрать пункты **Файл**, **iScan**, **Scan to App**, **Эл. почта** (отправка в почтовый клиент по умолчанию), **Принтер** (отправка на принтер по умолчанию), **Общая папка**, **FTP** и **SharePoint**.

Настройка

Чтобы передать отсканированное изображение на сетевой файловый сервер, FTP или SharePoint, необходимо нажать кнопку **Настройка** и указать сведения о своей учетной записи. Например, для передачи изображения в общую папку необходимо пройти авторизацию на файловом сервере.

ПРИМЕЧАНИЕ

Кнопка **Настройка** становится активной, только если для параметра **Место назнач.** выбрано значение **Файл**, **Scan to App**, **Принтер**, **Общая папка**, **FTP** или **SharePoint**.

Описание

В этом поле приводится пояснение для варианта, выбранного в списке **Место назнач.**

Язык (доступно только при выборе варианта **Система распознавания текста** в списке **Имя файла**)

Выберите необходимый язык распознавания текста. Механизм оптического распознавания текста поддерживает более ста языков, что позволяет эффективно управлять электронными документами и выполнять в них поиск.

Область (доступно только при выборе варианта **Система распознавания текста** в списке **Имя файла**)

В раскрывающемся списке **Область** можно выбрать зону, в пределах которой будет распознаваться текст.

Ключевое слово (доступно только при выборе варианта **Система распознавания текста** в списке **Имя файла**)

Введите в поле ключевое слово. Отсканированные и распознанные символы, которые находятся после ключевого слова, вставятся в имя файла.

Количество распознанных символов после ключевого слова (доступно только при выборе варианта **Система распознавания текста** в списке **Имя файла**)

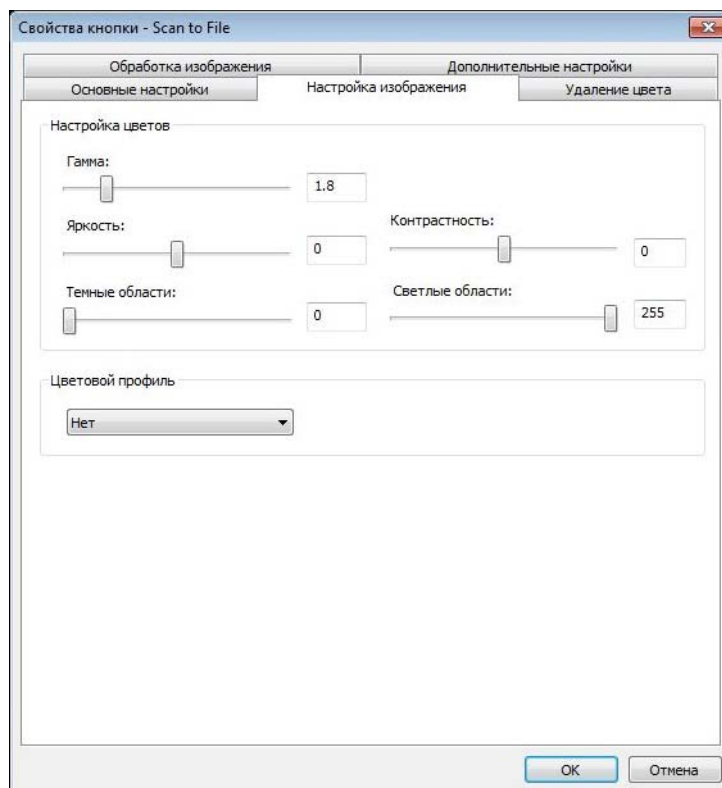
Эта функция используется при автоматическом именовании файлов.

Введите необходимое количество символов, которые устройство должно распознать после ключевого слова и вставить в имя файла с отсканированным изображением.

Например, если для параметра **Ключевое слово** задать значение INVOICE и установить **Количество распознанных символов после ключевого слова**, равное 4, то при сканировании счета, содержащего текст INVOICE1234, файл будет иметь имя 1234.

Вкладка «Настройка изображения»

В окне **Свойства кнопки** можно открыть вкладку **Настройка изображения** и настроить параметры цвета так, чтобы полученное изображение как можно точнее соответствовало исходному документу.



Настройка цветов

Гамма

Чтобы настроить полутона сканируемого изображения без существенного изменения наиболее светлых и темных участков, используйте ползунок **Гамма**.



Значение гаммы: 1,0



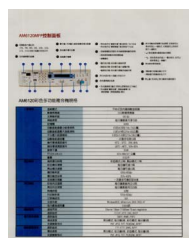
Значение гаммы: 1,4



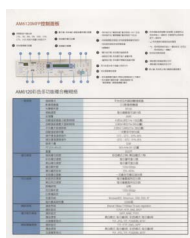
Значение гаммы: 2,0

Яркость и контрастность

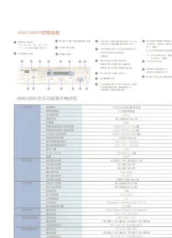
Яркость	Позволяет настроить уровень яркости изображения. Чем выше значение, тем ярче изображение. Переместите ползунок вправо или влево, чтобы изменить яркость. Значение по умолчанию — 0.
Контрастность	Позволяет настроить диапазон между наиболее темными и наиболее яркими участками изображения. Чем выше уровень контраста, тем сильнее различие между ними. Переместите ползунок вправо или влево, чтобы изменить контраст. Значение по умолчанию — 0.



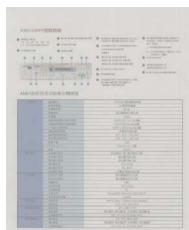
Яркость: -50



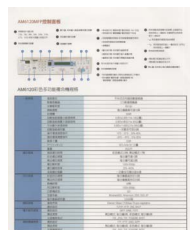
Яркость: 0 (норма)



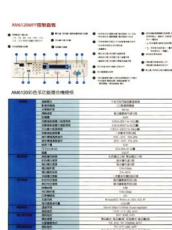
Яркость: 50



Контрастность: -50



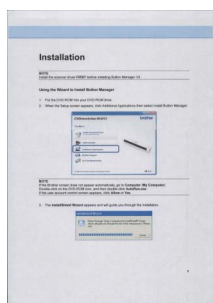
Контрастность: 0 (норма)



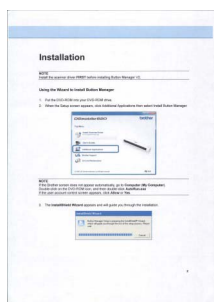
Контрастность: 50

Темные и светлые области

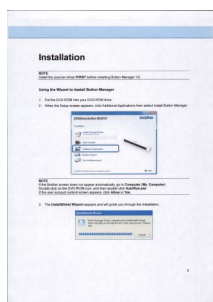
Темные области	Параметр «Темные области» задает яркость самых темных участков на отсканированном изображении. Чем выше значение, тем они темнее. Переместите ползунок вправо или влево, чтобы изменить яркость темных областей. Значение по умолчанию — 0.
Светлые области	Параметр «Светлые области» задает яркость самых светлых участков на отсканированном изображении. Чем ниже значение, тем они светлее. Переместите ползунок вправо или влево, чтобы изменить яркость светлых областей. Значение по умолчанию — 255.



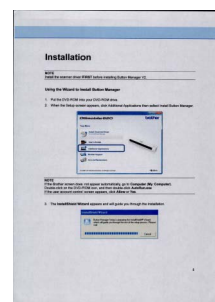
**Темные области: 0;
Светлые области: 255 (норма)**



**Темные области: 0;
Светлые области: 200**



**Темные области: 10;
Светлые области: 210**



**Темные области: 50;
Светлые области: 255**

Цветовой профиль

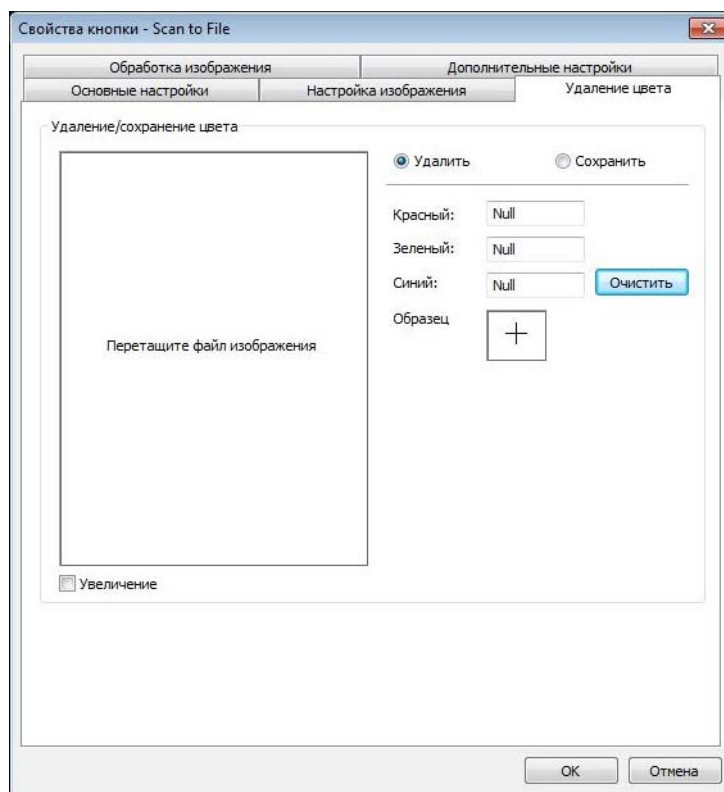
В цветовых профилях используется цветовая коррекция. Как правило, эта настройка нужна для цифровых фотографий и документов для печати.

Для настройки параметров цвета отсканированного изображения в раскрывающемся списке можно выбрать необходимый цветовой профиль: **Фотография**, **Документ** или **Смешанное**.

Вкладка «Удаление цвета»

Удаление цвета необходимо для цветных документов, которые нужно отсканировать в оттенках серого или черно-белом режиме для распознавания текста. Оно улучшает качество оптического распознавания текста.

В окне **Свойства кнопки** откройте вкладку **Удаление цвета** и выберите, какой цветовой канал нужно удалить (красный, зеленый или голубой). Например, если документ содержит красный водяной знак, выберите для удаления красный канал. В таком случае в отсканированном изображении будет содержаться только текст без водяного знака. Удаление цветов уменьшает размер файла с отсканированным изображением, а также улучшает качество распознавания текста.



Исходное изображение



Изображение с удаленным голубым цветовым каналом

ПРИМЕЧАНИЕ

Удаление цвета доступно только для сканирования в черно-белом режиме и в оттенках серого.

Существует два способа выбрать цвет для удаления.

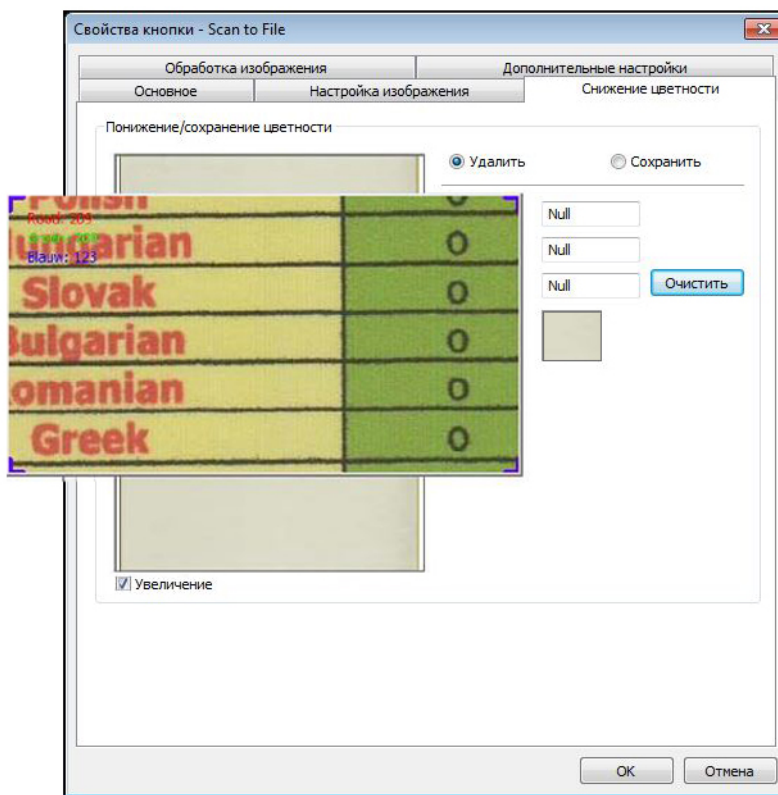
Ввод значений RGB

Выберите цвет, который нужно удалить, задав соответствующие значения для красного, зеленого и голубого (RGB). Чтобы вернуться к исходным значениям, нажмите кнопку **Очистить**.

Выбор цвета

Рекомендуется выбирать цвет, который нужно удалить. Отсканируйте документ, как обычно, а затем выполните указанные ниже действия.

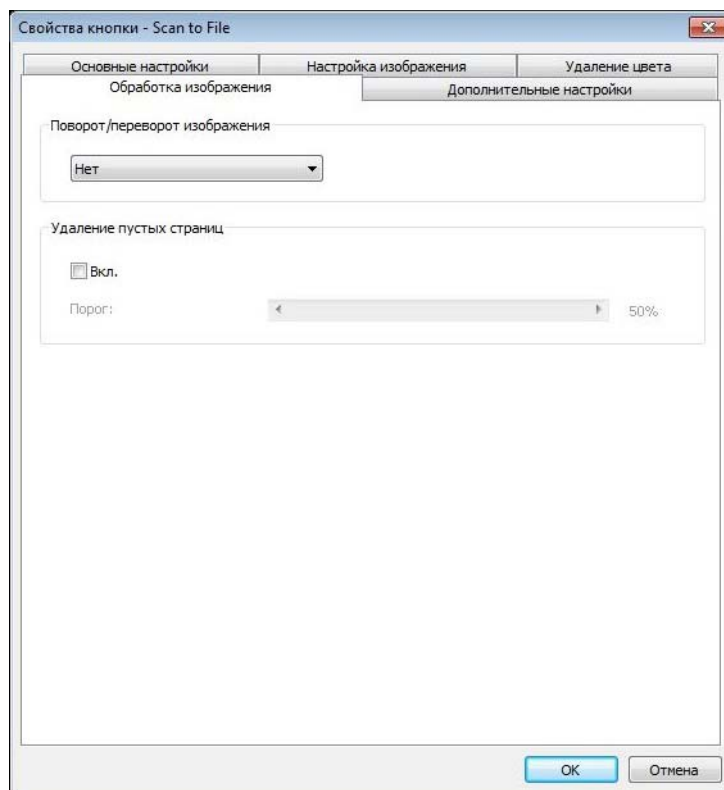
- 1 После завершения сканирования перетащите изображение в программу Button Manager.
- 2 Установите флажок **Увеличение**, затем нажмите и удерживайте левую кнопку мыши в той части отсканированного изображения, которая имеет необходимый цвет. Значение RGB для данного цвета отобразится в правой части окна. Чтобы выбрать этот цвет для удаления, отпустите кнопку мыши.



- 3 Нажмите **ОК** и отсканируйте документ еще раз. Выбранный цвет будет удален.

Вкладка «Обработка изображения»

Чтобы изменить ориентацию отсканированного изображения, в окне **Свойства кнопки** откройте вкладку **Обработка изображения**.



Поворот/переворот изображения

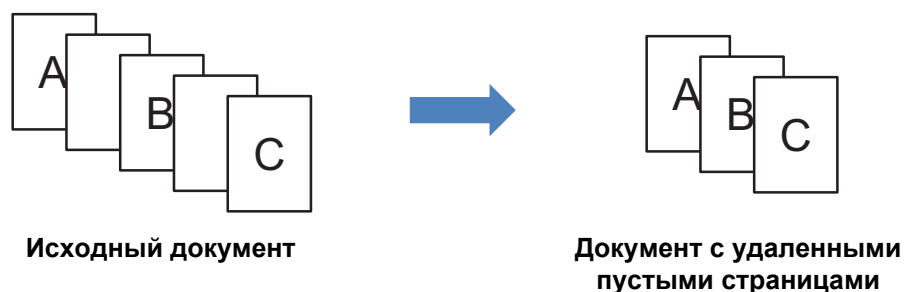
Выберите угол поворота отсканированного изображения в раскрывающемся списке **Поворот/переворот изображения**.

Можно выбрать вариант **Нет**, **Автоповорот изображения** или один из представленных ниже.



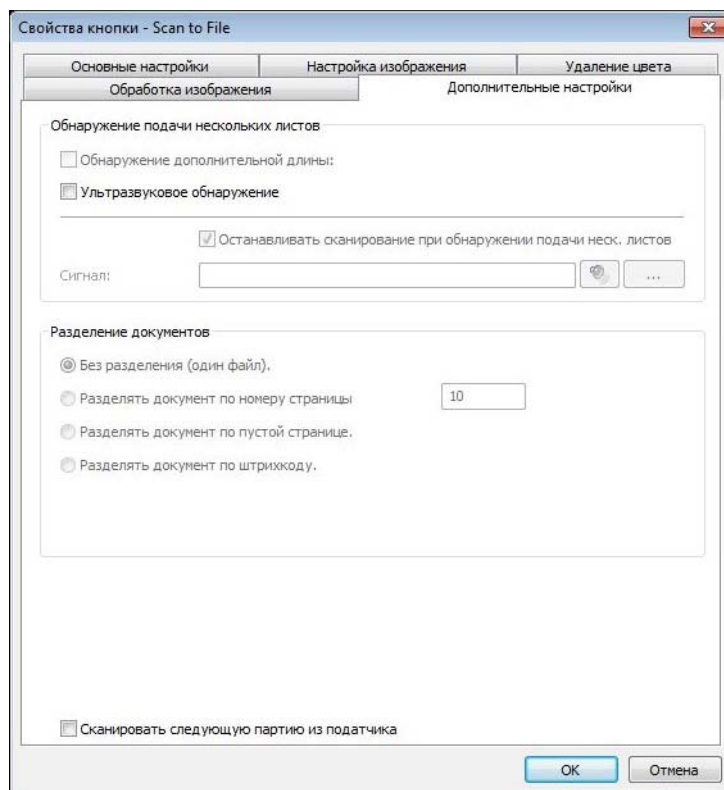
Удаление пустых страниц

Чтобы удалить пустые страницы из отсканированного документа, установите флажок **Вкл.** для параметра **Удаление пустых страниц**. В зависимости от типа сканируемого документа настройте порог распознавания страниц как пустых, перемещая ползунок.



Вкладка «Дополнительные настройки»

Чтобы настроить дополнительные функции, в окне **Свойства кнопки** откройте вкладку **Дополнительные настройки**.



Обнаружение подачи нескольких листов

С помощью этой функции можно обнаружить наложение нескольких листов при использовании автоподатчика (АПД).

Обнаружение дополнительной длины

Сканер обнаруживает наложение, если длина листа превышает заданный для подаваемого документа размер бумаги.

ПРИМЕЧАНИЕ

Данная функция недоступна, если на вкладке **Основные настройки** для параметра **Размер бумаги** выбрано значение **Автообрезка и выравнивание** или **Максимальная длина сканирования**.

Ультразвуковое обнаружение

Сканер обнаруживает наложение на основе данных о толщине листа подаваемого документа.

Останавливать сканирование при обнаружении подачи неск. листов


Если установлен флажок **Останавливать сканирование при обнаружении подачи неск. листов**, то в случае возникновения такой ситуации сканер остановит подачу, а на экране появится сообщение **Обнаружена подача нескольких листов**. Вытащите оставшуюся бумагу из АПД. Заново загрузите документы и запустите сканирование.

Если флажок **Останавливать сканирование при обнаружении подачи неск. листов** не установлен, то сканер будет продолжать подачу листов, пока документ не закончится. Страницы, для которых была обнаружена подача нескольких листов, нужно отсканировать заново.

Сигнал

Если добавлен звуковой файл, то при обнаружении подачи нескольких листов сканер подаст сигнал. Диалоговое окно с предупреждением не появится.

Добавление звукового сигнала

- 1 Нажмите кнопку  (**Обзор**) справа от значка динамика. Появится диалоговое окно «Открыть».
- 2 Выберите звуковой сигнал (файл с расширением .wav).
- 3 Нажмите кнопку **Открыть**. Звуковой сигнал добавлен.

Разделение документа

В программе Button Manager доступно несколько функций для разделения многостраничного документа. Программа поддерживает два формата файлов для многостраничных документов. Выберите **Многостраничный документ TIFF** или **Многостраничный документ PDF**.

Без разделения (один файл)

Этот вариант задан по умолчанию. Устройство сканирует многостраничные документы и сохраняет их в один файл. Созданный файл может иметь настолько большой размер, насколько позволяет его формат.

Разделять документ по номеру страницы

При выборе этого режима устройство разделяет отсканированный документ на несколько файлов, каждый из которых содержит заданное количество страниц.

Разделять документ по пустой странице

При выборе этого режима устройство разделяет отсканированный документ на несколько файлов по пустым страницам.

Разделять документ по штрихкоду

При выборе этого режима устройство разделяет отсканированный документ на несколько файлов по штрихкоду.

Сканировать следующую партию из податчика


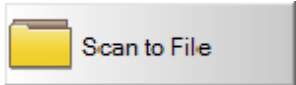
Чтобы сканирование продолжалось после завершения работы с первой партией документов, установите флажок **Сканировать следующую партию из податчика**.

Кнопки сканирования

Отправка отсканированных документов в папку в формате изображения

Отсканированные документы можно отправлять в целевую папку в формате JPEG.


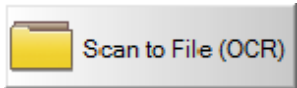
Чтобы отсканировать документ и сохранить его в файле изображения, выполните указанные ниже действия.

- 1 Вставьте документ в сканер.
- 2 Щелкните по значку  (**Button Manager V2**) в области уведомлений.
- 3 С помощью прокрутки найдите кнопку  (**Scan to File**).
- 4 Нажмите кнопку **Scan to File**. Отсканированное изображение будет отправлено в целевую папку в формате JPEG.

Отправка отсканированных документов в папку в текстовом формате

Отсканированные изображения можно преобразовывать в редактируемый текст с помощью функции оптического распознавания.


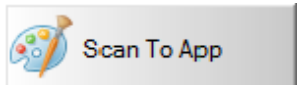
Чтобы преобразовать отсканированное изображение в редактируемый текст и отправить его в папку, выполните указанные ниже действия.

- 1 Вставьте документ в сканер.
- 2 Щелкните по значку  (**Button Manager V2**) в области уведомлений.
- 3 С помощью прокрутки найдите кнопку  (**Scan to File (OCR)**).
- 4 Нажмите кнопку **Scan to File (OCR)**. Текст с отсканированного изображения будет отправлен в целевую папку в формате TXT.

Открытие отсканированного изображения в приложении

Кнопку сканирования можно настроить так, чтобы полученные изображения открывались в автоматически запускаемых графических редакторах (например, Microsoft® Paint).

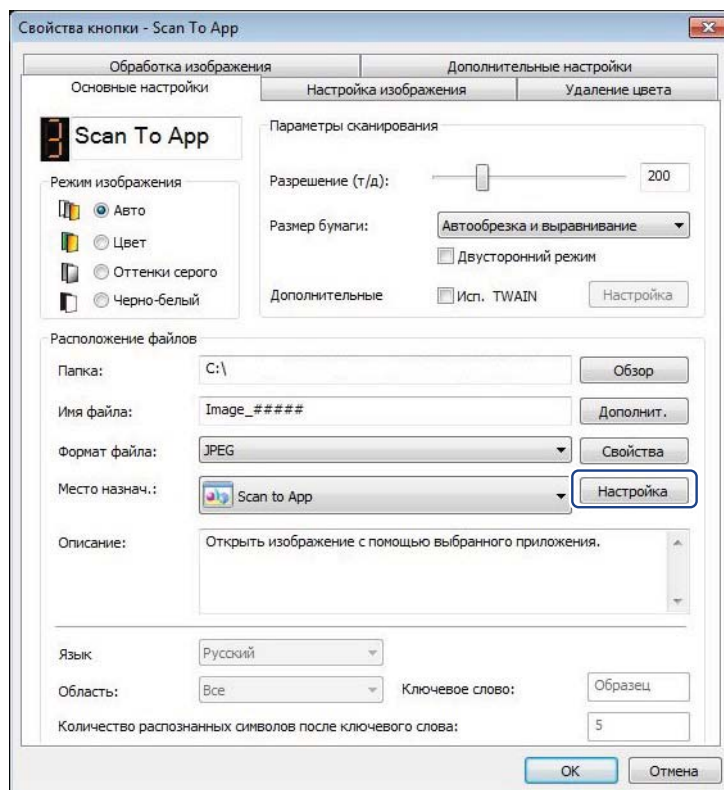
Чтобы настроить кнопку Scan To App для открытия отсканированных изображений в приложении, выполните указанные ниже действия.

- 1 Щелкните по значку  (**Button Manager V2**) в области уведомлений.
- 2 С помощью прокрутки найдите кнопку  (**Scan To App**).
- 3 Щелкните правой кнопкой мыши по кнопке **Scan To App**. Откроется диалоговое окно **Свойства кнопки** для кнопки Scan To App.

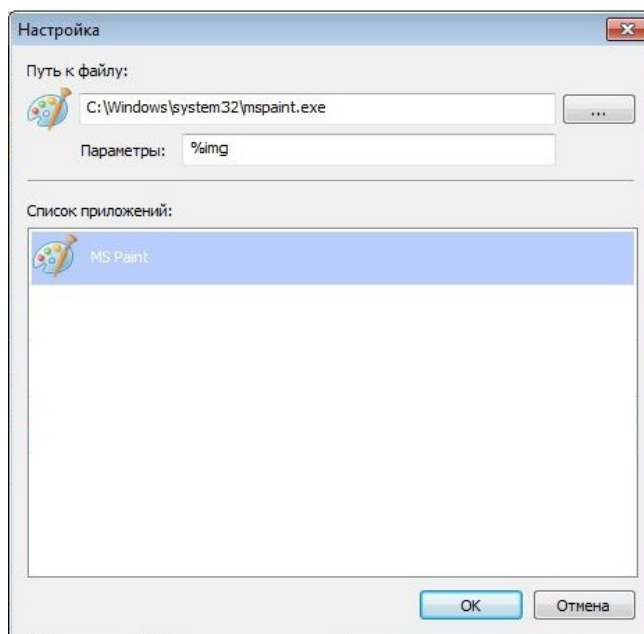
ПРИМЕЧАНИЕ

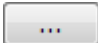

Убедитесь в том, что приложение поддерживает формат, заданный в поле **Формат файла**.

- 4 Нажмите кнопку **Настройка**.



- 5 Откроется диалоговое окно **Настройка**.



- 6 Чтобы выбрать приложение, выполните одно из указанных ниже действий.
- Выберите необходимый графический редактор в области **Список приложений**. В поле **Путь к файлу** появится путь к этому приложению. Программа Button Manager V2 автоматически находит установленные на компьютере графические редакторы и показывает их в области **Список приложений**.
 - Укажите **Путь к файлу** для нужного приложения или нажмите кнопку  (**Обзор**), чтобы перейти к его папке и выбрать файл с расширением .exe.
Также вы можете нажать на рабочем столе кнопку  (**Пуск**), затем открыть список **Все программы** и найти нужное приложение. Если перетащить значок приложения из меню **Пуск** в диалоговое окно **Настройка**, в поле **Путь к файлу** появится путь.

ПРИМЕЧАНИЕ



Строка **Параметры** предназначена для разработчиков. Пользователям не нужно изменять эту настройку.

- 7 Выполните одно из указанных ниже действий.
- Чтобы сохранить параметры и выйти, нажмите кнопку **ОК**.
 - Чтобы закрыть это окно без сохранения изменений, нажмите кнопку **Отмена**.

Отправка отсканированных изображений по электронной почте

Можно задать такие настройки, чтобы после сканирования автоматически запускался почтовый клиент, заданный по умолчанию, а полученные изображения вкладывались в новое сообщение.



Чтобы вложить отсканированные изображения в новое сообщение электронной почты, выполните указанные ниже действия.

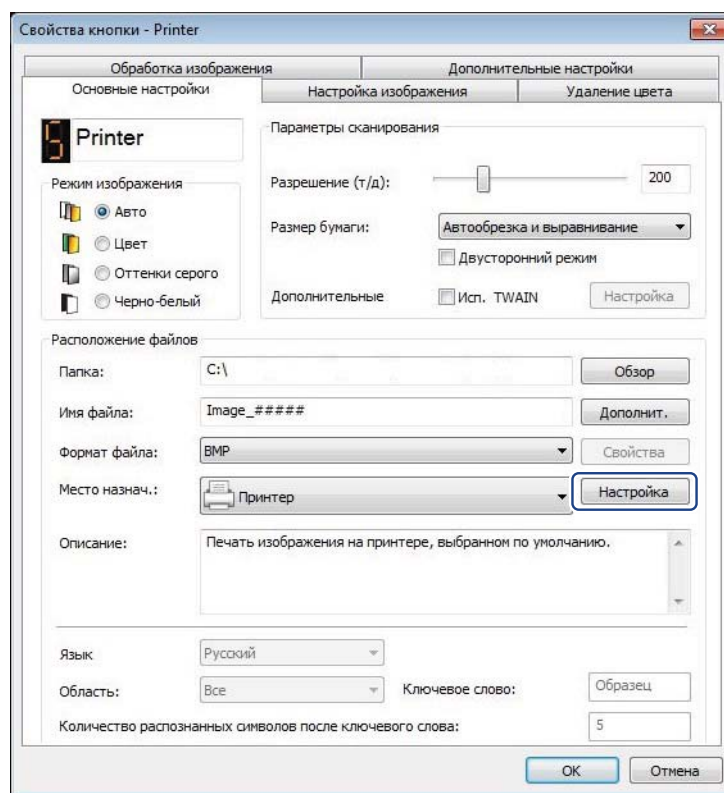
- 1 Вставьте документ в сканер.
- 2 Щелкните по значку  (**Button Manager V2**) в области уведомлений.
- 3 С помощью прокрутки найдите кнопку  E-Mail (E-Mail).
- 4 Нажмите кнопку **E-Mail**.
- 5 Автоматически запустится почтовый клиент, заданный по умолчанию, а затем откроется новое сообщение с вложенным изображением.

Отправка отсканированных изображений на принтер

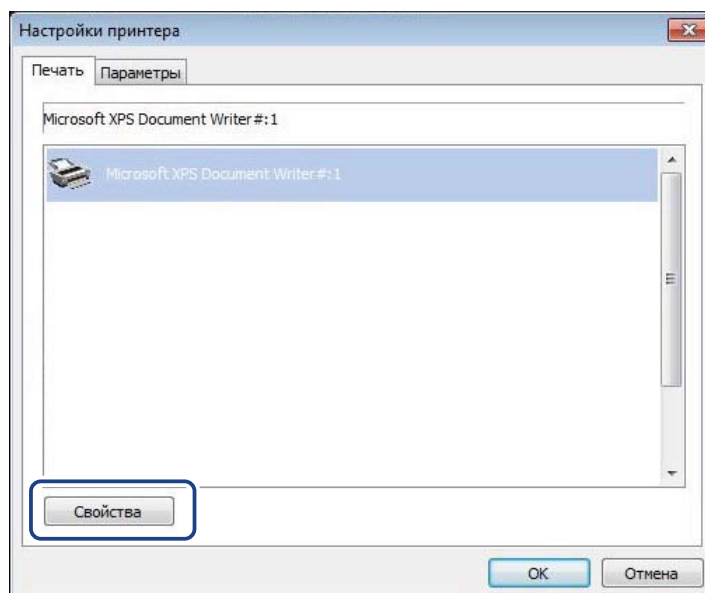
Если вы используете двусторонний сканер, то можете не только сканировать документ и отправлять его на принтер, но и распечатывать два отсканированных изображения на одной странице.

Чтобы настроить кнопку **Printer** для передачи отсканированных изображений на принтер, выполните указанные ниже действия.

- 1 Щелкните по значку  (**Button Manager V2**) в области уведомлений.
- 2 С помощью прокрутки найдите кнопку  **Printer** (**Printer**).
- 3 Щелкните правой кнопкой мыши по кнопке **Printer**. Откроется диалоговое окно **Свойства кнопки**.
- 4 Нажмите кнопку **Настройка**.



- 5 Откроется диалоговое окно **Настройки принтера**.



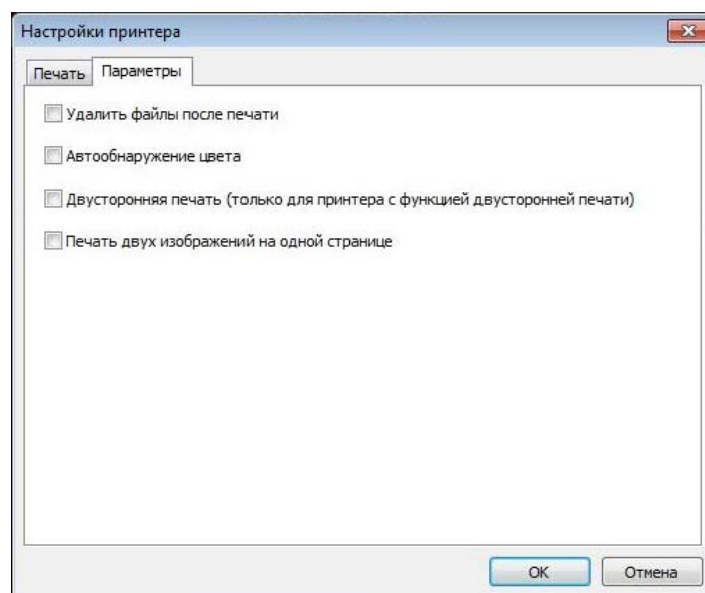
- 6 Выберите принтер, на котором собираетесь распечатывать отсканированные изображения.

ПРИМЕЧАНИЕ

Чтобы принтер появился в диалоговом окне **Настройки**, на компьютере должен быть установлен его драйвер.

Чтобы изменить свойства выбранного принтера, нажмите кнопку **Свойства**, задайте необходимые параметры печати и нажмите **ОК**.

- 7 Откройте вкладку **Параметры**.



8 Установите флажки для необходимых функций.

■ **Удалить файлы после печати**

Выберите эту функцию, чтобы файлы с отсканированными изображениями удалялись после печати.

ПРИМЕЧАНИЕ

Удаленные файлы недоступны на компьютере.

■ **Автообнаружение цвета**

Выберите эту функцию, чтобы определялся тип сканируемого изображения и печать происходила в соответствующем режиме. Например, если отсканированное изображение цветное, то оно будет напечатано в цвете (если выбран цветной принтер). Если отсканированное изображение черно-белое, то оно будет напечатано в черно-белом режиме.

■ **Двусторонняя печать (только для принтера с функцией двусторонней печати)**

Выберите эту функцию, чтобы отсканированные изображения печатались на обеих сторонах листа. Этот вариант доступен только для принтеров с режимом двусторонней печати.

■ **Печать двух изображений на одной странице**

Выберите эту функцию, чтобы два изображения печатались на одной стороне листа. Это удобно в тех случаях, когда необходимо напечатать на одной странице лицевую и оборотную сторону исходного документа, например идентификационной карточки или водительского удостоверения. Данная функция доступна только при использовании двустороннего сканера.

ПРИМЕЧАНИЕ

В зависимости от настроек принтера функции **Автообнаружение цвета**, **Двусторонняя печать (только для принтера с функцией двусторонней печати)** и **Печать двух изображений на одной странице** могут быть недоступны.

9 Выполните одно из указанных ниже действий.



■ Чтобы сохранить параметры и выйти, нажмите кнопку **ОК**.

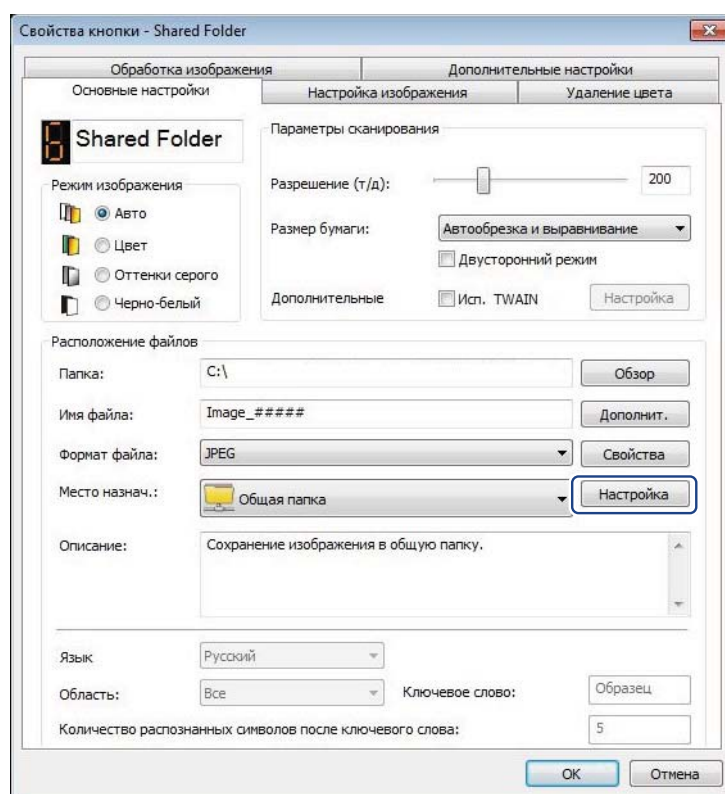
■ Чтобы закрыть это окно без сохранения изменений, нажмите кнопку **Отмена**.

Отправка отсканированных изображений в общую папку

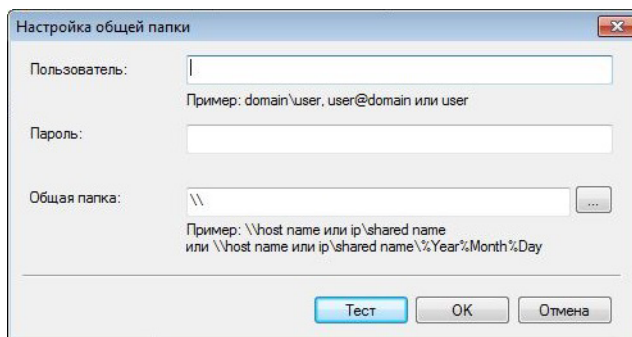
Отсканированные изображения можно передать в общую папку, где с ними смогут совместно работать все пользователи, имеющие доступ к ней.

Чтобы настроить кнопку Shared Folder для передачи изображений в общую папку, выполните указанные ниже действия.

- 1 Щелкните по значку  (**Button Manager V2**) в области уведомлений.
- 2 С помощью прокрутки найдите кнопку  (**Shared Folder**).
- 3 Щелкните правой кнопкой мыши по кнопке **Shared Folder**. Откроется диалоговое окно **Свойства кнопки** для кнопки сканирования Shared Folder.
- 4 Нажмите кнопку **Настройка**.



- 5 Откроется диалоговое окно **Настройка общей папки**.



- 6 В поле **Пользователь** введите имя вашей учетной записи.
- 7 В поле **Пароль** введите пароль.
- 8 Укажите путь к общей папке.

ПРИМЕЧАНИЕ

Чтобы получить разрешение передавать документы в общую папку, обратитесь к своему системному администратору.

Имя пользователя может содержать имя домена. В таком случае необходимо использовать следующий формат: **домен\имя_пользователя** (имя пользователя помещается за косой чертой после имени домена).


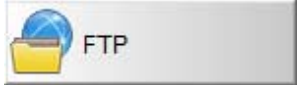
- 9 В поле **Общая папка** введите имя или нажмите кнопку (**Обзор**), чтобы указать необходимую папку. Если вы вводите имя папки вручную, можно использовать специальные атрибуты для разделения файлов по папкам. Дополнительные сведения см. в таблице *Вариант подстановки* на стр. 15.

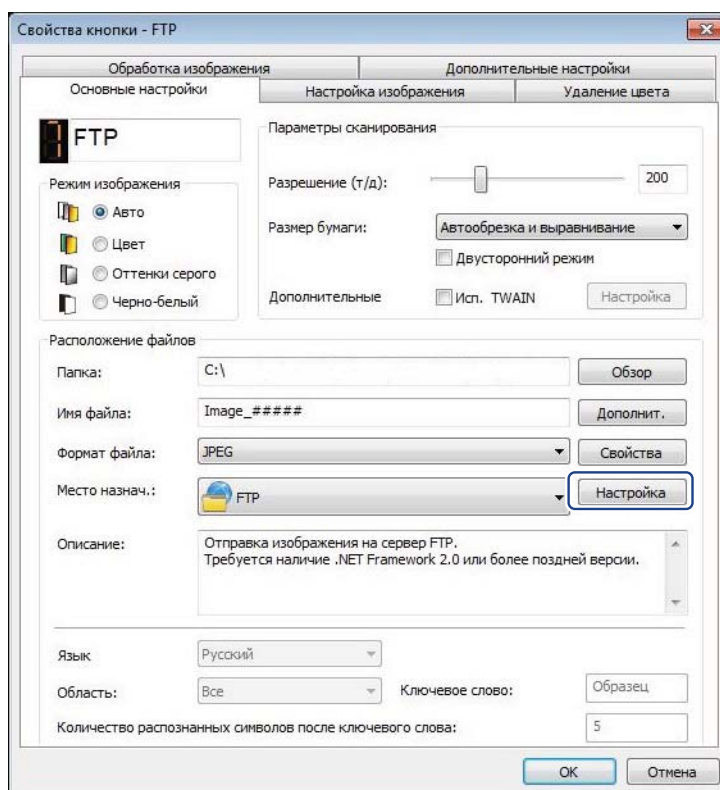
Отправка отсканированных изображений на FTP-сервер

Отсканированные изображения можно передать на FTP-сервер, где с ними смогут совместно работать все пользователи, имеющие доступ к нему.

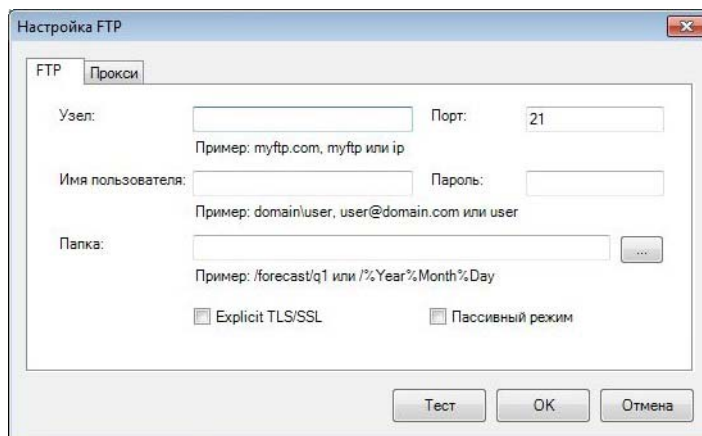
Чтобы узнать правильный URL- или IP-адрес FTP-сервера, обратитесь к системному администратору. Он предоставит вам доступ к FTP-серверу, а также сообщит действительные имя пользователя и пароль.

Чтобы настроить кнопку FTP для передачи изображений на FTP-сервер, выполните указанные ниже действия.

- 1 Щелкните по значку  (Button Manager V2) в области уведомлений.
- 2 С помощью прокрутки найдите кнопку  (FTP).
- 3 Щелкните правой кнопкой мыши по кнопке **FTP**. Откроется диалоговое окно **Свойства кнопки** для кнопки FTP.
- 4 Нажмите кнопку **Настройка**.



- 5 Откроется диалоговое окно **Настройка FTP**.



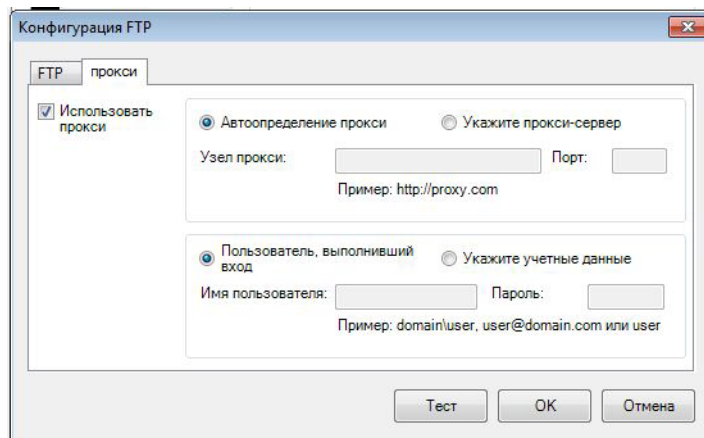
- 6 В поле **Узел** введите URL- или IP-адрес в формате **ftp://имя_узла/имя_сайта**, где
- ftp — способ обмена данными;
 - имя_узла — имя сервера;
 - имя_сайта — URL-адрес веб-сайта.
- 7 Введите номер в поле **Порт**.
- 8 В поле **Имя пользователя** укажите имя пользователя.
- 9 В поле **Пароль** введите пароль.

ПРИМЕЧАНИЕ

- Чтобы получить разрешение отправлять документы на FTP-сервер, обратитесь к своему системному администратору.
- Имя пользователя может содержать имя домена. В таком случае необходимо использовать следующий формат: **домен\имя_пользователя** (имя пользователя помещается за косой чертой после имени домена).

- 10 В поле **Папка** введите имя или нажмите кнопку (**Обзор**), чтобы указать необходимую папку. Если вы вводите имя папки вручную, можно использовать специальные атрибуты для разделения файлов по папкам. Дополнительные сведения см. в таблице *Вариант подстановки* на стр. 15.
- 11 Если для подключения используется защищенный протокол Explicit TLS/SSL, установите флажок **Explicit TLS/SSL**. Если используется пассивный режим подключения, установите флажок **Пассивный режим**.

12 Откройте вкладку **Прокси**.



13 Если используется прокси-сервер, выберите один из вариантов: **Автоопределение прокси** или **Укажите прокси-сервер**. Если выбран вариант **Укажите прокси-сервер**, необходимо ввести IP-адрес в поле **Узел прокси** и номер порта этого сервера в поле **Порт**. Заполните поля **Имя пользователя** и **Пароль**, если это требуется для выбранного узла. Дополнительные сведения вы можете получить у своего сетевого администратора.

14 Выполните одно из указанных ниже действий.


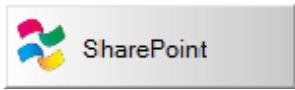
- Чтобы сохранить параметры и выйти, нажмите кнопку **ОК**.
- Чтобы проверить настройки и убедиться в том, что учетная запись активна, нажмите кнопку **Тест**.
- Чтобы закрыть это окно без сохранения изменений, нажмите кнопку **Отмена**.

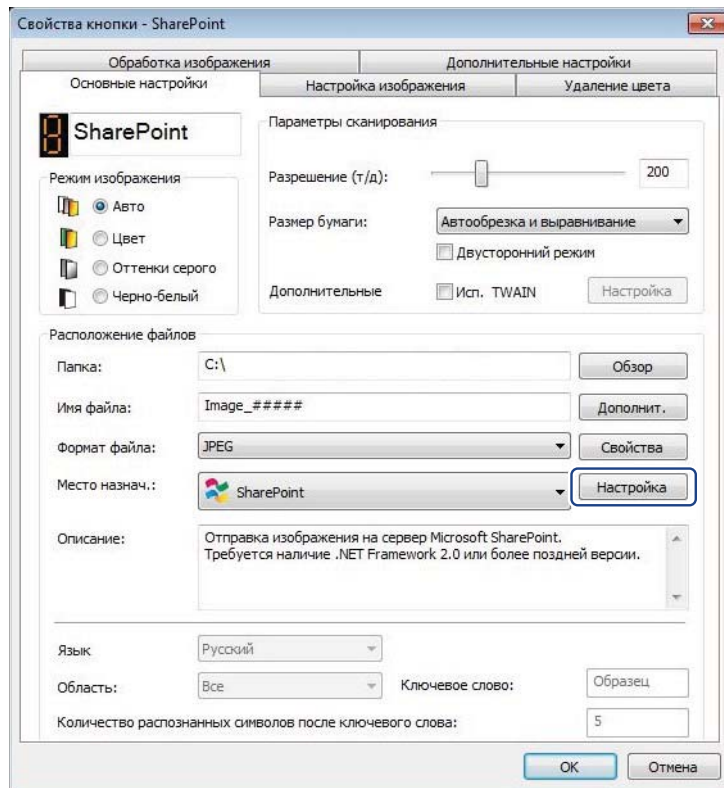
Отправка отсканированных документов на сервер Microsoft® SharePoint®

SharePoint® — это инструмент для совместной работы и создания библиотек документов. Программа Button Manager V2 позволяет сканировать документы и выкладывать их в общий доступ на сервер SharePoint®. После передачи файлов на сервер можно управлять ими, используя возможности SharePoint®.

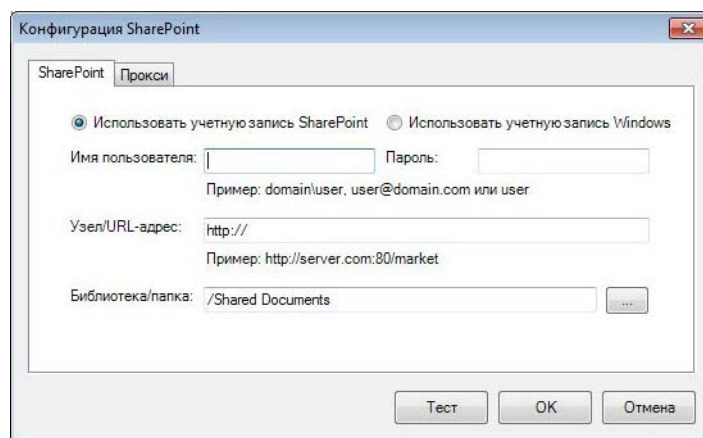
Чтобы узнать правильный URL-адрес сервера SharePoint®, обратитесь к системному администратору. Он предоставит вам доступ к SharePoint®, а также сообщит действительные имя пользователя и пароль.

Чтобы настроить кнопку SharePoint для передачи изображений на сервер Microsoft® SharePoint®, выполните указанные ниже действия.

- 1 Щелкните по значку  (**Button Manager V2**) в области уведомлений.
- 2 С помощью прокрутки найдите кнопку  (**SharePoint**).
- 3 Щелкните правой кнопкой мыши по кнопке **SharePoint**. Откроется диалоговое окно **Свойства кнопки** для кнопки SharePoint.
- 4 Нажмите кнопку **Настройка**.



- 5 Откроется диалоговое окно **Конфигурация SharePoint**.



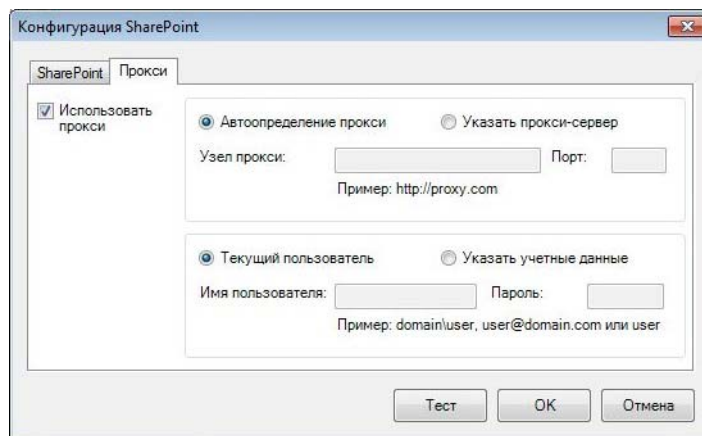
- 6 Выберите способ подключения.
 Чтобы подключиться к серверу SharePoint® с использованием соответствующих имени пользователя и пароля, выберите пункт **Использовать учетную запись SharePoint**. Заполните поля **Имя пользователя** и **Пароль**.
 Чтобы подключиться к серверу SharePoint® с использованием тех же имени пользователя и пароля, что и при авторизации на компьютере с ОС Windows®, выберите пункт **Использовать учетную запись Windows**.

ПРИМЕЧАНИЕ

- Чтобы получить разрешение передавать документы в общую папку, обратитесь к своему системному администратору.
- Имя пользователя может содержать имя домена. В таком случае необходимо использовать следующий формат: **домен\имя_пользователя** (имя пользователя помещается за косой чертой после имени домена).

- 7 В поле **Узел/URL-адрес** введите URL-адрес в формате **http://имя_узла/имя_сайта**, где
- http — способ обмена данными;
 - имя_узла — имя сервера;
 - имя_сайта — URL-адрес веб-сайта (необязательно).
- 8 В поле **Библиотека/папка** введите имя или нажмите кнопку (**Обзор**), чтобы указать необходимую папку. Можно указать любую библиотеку документов или изображений.

9 Откройте вкладку **Прокси**.




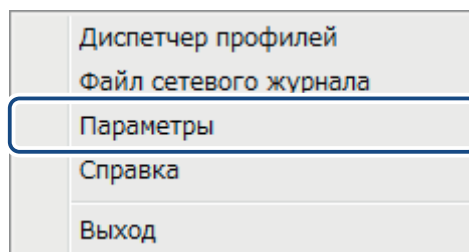
10 Если используется прокси-сервер, выберите один из вариантов: **Автоопределение прокси** или **Указать прокси-сервер**. Если выбран вариант **Указать прокси-сервер**, необходимо ввести IP-адрес в поле **Узел прокси** и номер порта этого сервера в поле **Порт**. Заполните поля **Имя пользователя** и **Пароль**, если это требуется для выбранного узла. Дополнительные сведения вы можете получить у своего сетевого администратора.

11 Выполните одно из указанных ниже действий.

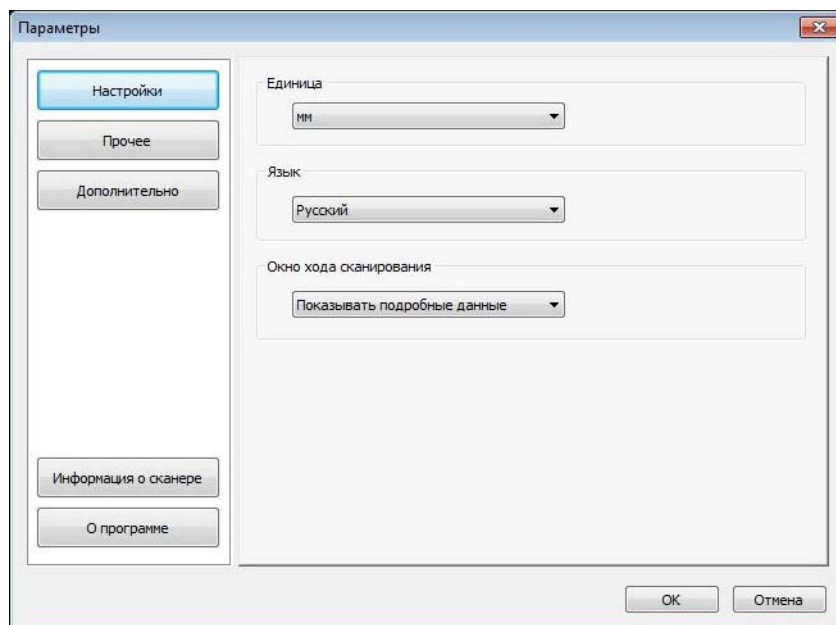
- Чтобы сохранить параметры и выйти, нажмите кнопку **ОК**.
- Чтобы проверить настройки и убедиться в том, что учетная запись активна, нажмите кнопку **Тест**.
- Чтобы закрыть это окно без сохранения изменений, нажмите кнопку **Отмена**.

В программе **Button Manager V2** меню **Параметры** позволяет настраивать дополнительные параметры сканирования и просматривать более подробные сведения. Например, с его помощью можно изменить язык интерфейса и единицы измерения.

- 1 Щелкните правой кнопкой мыши по значку  (**Button Manager V2**) в области уведомлений.
- 2 Выберите пункт **Параметры**.



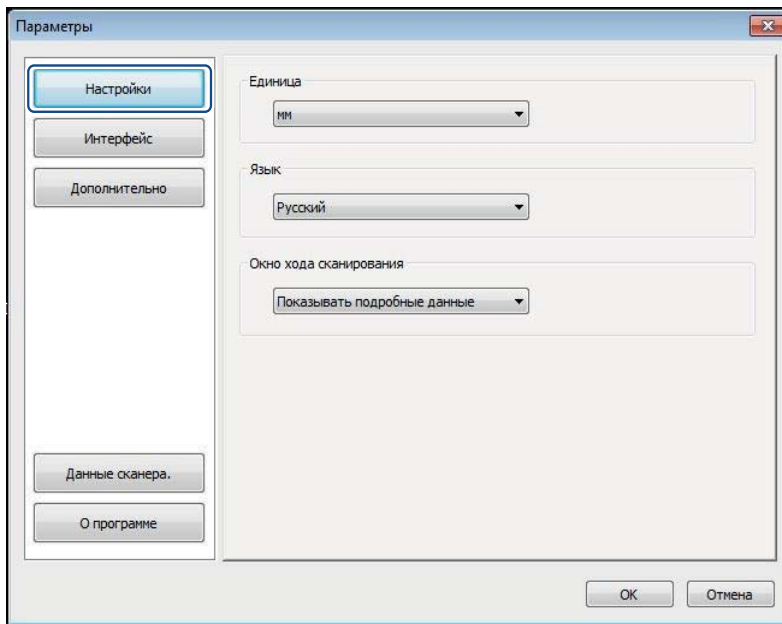
- 3 Откроется диалоговое окно **Параметры**.



- 4 На левой панели навигации расположены кнопки, позволяющие изменять перечисленные далее параметры.

Настройки

Кнопка **Настройки** используется для изменения указанных ниже параметров.



Единица

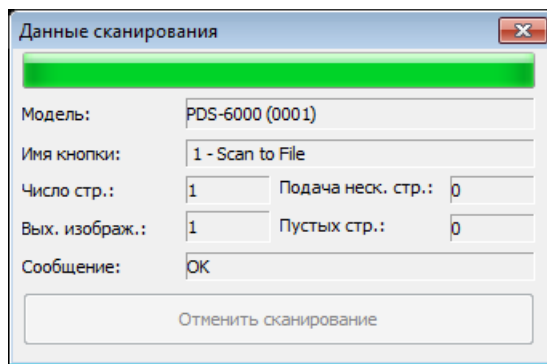
Выберите необходимые единицы измерения. Доступные варианты: **см, дюйм и мм**. Эта настройка изменяет единицу измерения для параметра **Размер бумаги** на вкладке **Основные настройки**.

Язык

Выберите язык интерфейса пользователя. Язык сменится после нажатия кнопки **ОК**.

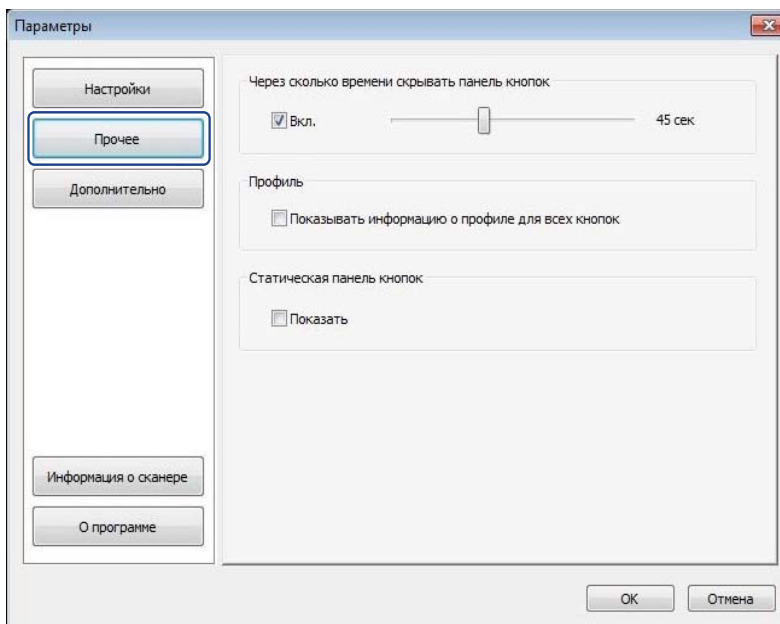
Окно хода сканирования

Выберите, какие сведения должны отображаться во время сканирования: подробные или основные. Доступные варианты: **Показывать только основные данные** и **Показывать подробные данные**.



Прочее

Нажав в окне **Параметры** кнопку **Прочее**, можно настроить перечисленные ниже параметры.

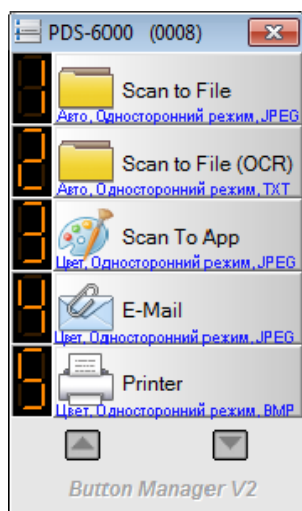


Через сколько времени скрывать панель кнопок

Установите флажок **Вкл.** и с помощью ползунка задайте время ожидания до автоматического скрытия панели кнопок. Можно выбрать интервал от 0 до 120 с. Чтобы снова отобразить скрытую панель кнопок, щелкните по значку **Button Manager V2** в области уведомлений.

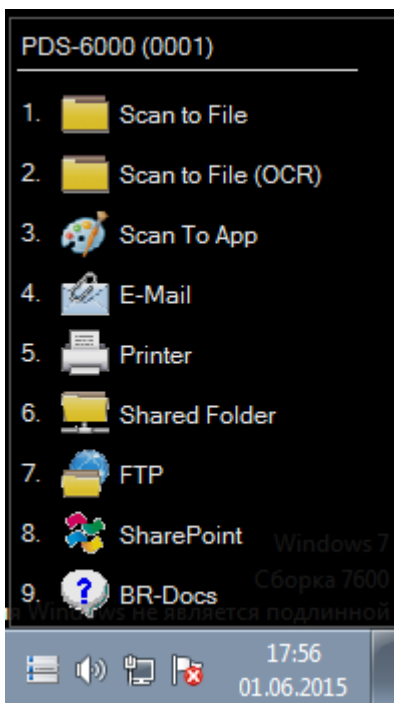
Профиль

Чтобы отображать информацию о профиле для всех кнопок, установите флажок **Показывать информацию о профиле для всех кнопок**. Если эта функция включена, основные сведения профиля будут отображаться на панели кнопок, как показано ниже.



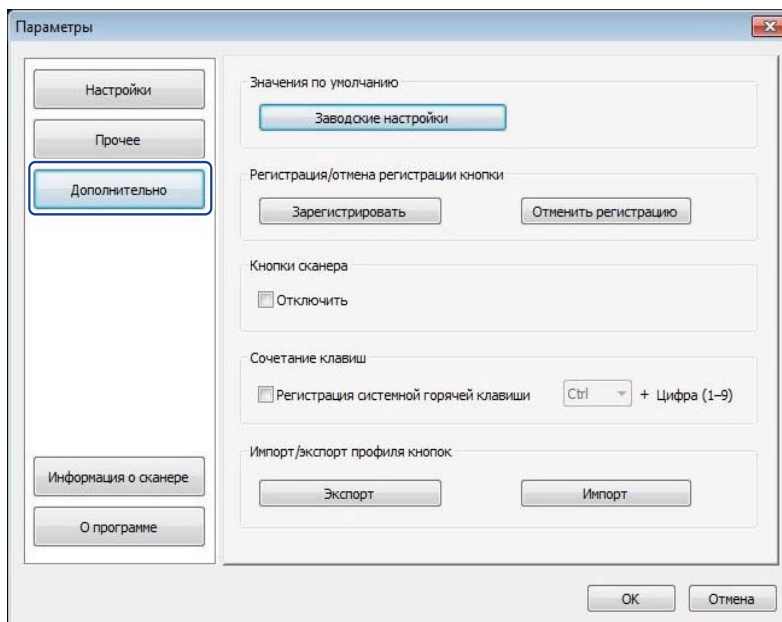
Статическая панель кнопок

Установите флажок **Показать**, чтобы в правом нижнем углу рабочего стола постоянно отображалась панель кнопок. При этом для начала сканирования достаточно нажать кнопку **Start** (Пуск) на сканере, не открывая **Button Manager V2**.



Дополнительно

Нажав в окне **Параметры** кнопку **Дополнительно**, можно настроить перечисленные ниже параметры.



Значения по умолчанию

Если нажать кнопку **Заводские настройки**, все параметры **Button Manager V2** будут сброшены до заводских настроек.

Регистрация/отмена регистрации кнопки

Эту функцию рекомендуется использовать только разработчикам программного обеспечения. Если нажать **Отменить регистрацию**, можно выбрать стороннее приложение, которое будет использоваться для управления кнопками вместо **Button Manager V2**.

Кнопки сканера

Чтобы отключить кнопки сканера, установите флажок **Отключить**. Эта функция помогает предотвратить случайный запуск сканирования.

Сочетание клавиш

Можно задать сочетание клавиш и цифровых кнопок, чтобы использовать функции сканирования, заданные на панели кнопок. Установите флажок **Регистрация системной горячей клавиши**, выберите **Ctrl** или **Alt** из раскрывающегося списка и нажмите кнопку **OK**. Параметр **Цифра 1–9** означает, что можно использовать сочетание клавиш для любой кнопки на панели.

Если нажать заданное сочетание клавиш, Button Manager выполнит соответствующую операцию с отсканированным файлом.

Например, установите флажок **Регистрация системной горячей клавиши**, в раскрывающемся списке выберите **Ctrl** и нажмите кнопку **OK**. Выберите отсканированный файл в проводнике, а затем, удерживая клавишу CTRL, нажмите 9. Цифре 9 на панели соответствует кнопка **SharePoint**. Отсканированный файл автоматически отправится на SharePoint.

Импорт/экспорт профиля кнопок

Эта функция позволяет программе **Button Manager V2** импортировать и экспортировать профили кнопок, в том числе параметры сканирования и места назначения. При нажатии кнопки **Экспорт** текущие профили сохраняются в файле с расширением **.bm**. Нажав кнопку **Импорт**, можно загрузить в **Button Manager V2** профили, ранее сохраненные в файле с расширением **.bm**.

Информация о сканере

Нажмите кнопку **Информация о сканере**, чтобы посмотреть информацию о сканере, в том числе серийный номер, данные счетчиков ролика и площадки, а также версию микропрограммы. Используйте эту информацию при обращении в службу технической поддержки.


О программе

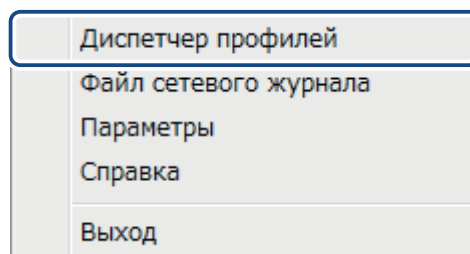
Нажав кнопку **О программе**, можно проверить версию программы **Button Manager V2**, установленной на компьютере.

Создание профилей

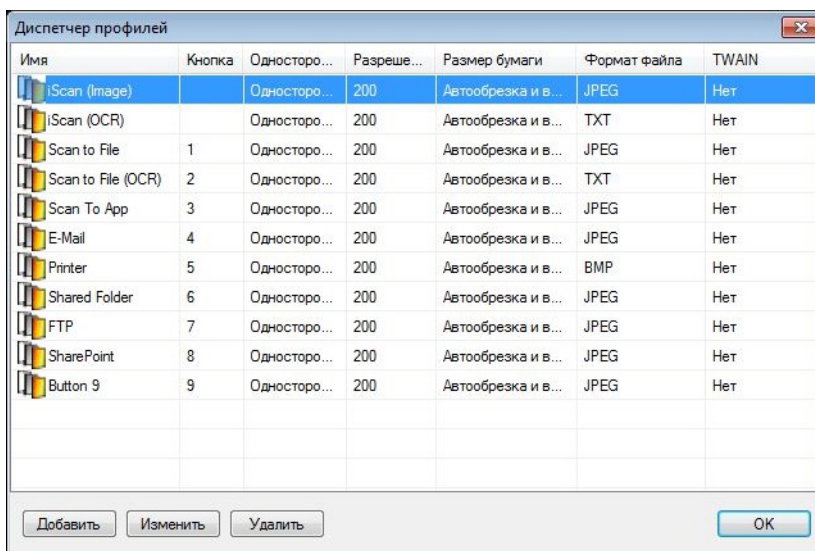
В программе **Button Manager V2** предустановлено девять изменяемых профилей. Также можно создавать новые профили в соответствии с определенными задачами, такими как сканирование специфических документов или работа с отсканированными изображениями.

Чтобы добавить новый профиль, выполните указанные ниже действия.

- 1 Щелкните правой кнопкой мыши по значку  (**Button Manager V2**) в области уведомлений.
- 2 Нажмите кнопку **Диспетчер профилей**.



- 3 Откроется окно **Диспетчер профилей**.



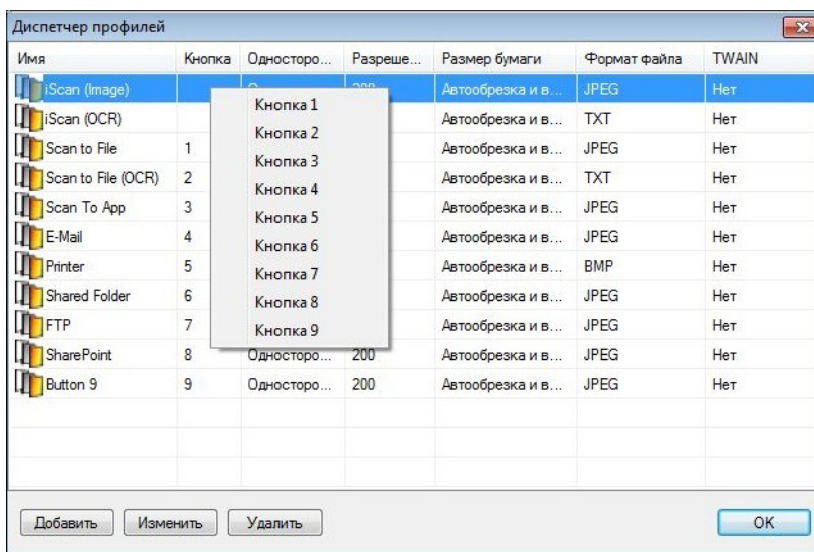
- 4 Нажмите **Добавить**. В списке появится только что созданный профиль.
- 5 Введите имя кнопки в поле **Имя**.

- Измените параметры кнопки, выбрав пункт **Изменить**. В открывшемся окне **Свойства кнопки** задайте необходимые параметры.

ПРИМЕЧАНИЕ

Чтобы изменить свойства любой кнопки из списка, выберите ее и нажмите **Изменить**. После этого вы сможете внести изменения в открывшемся окне **Свойства кнопки**.

- Чтобы импортировать профиль на **панель кнопок**, щелкните правой кнопкой мыши в колонке «Кнопка» напротив нужного профиля, а затем выберите номер кнопки.



- Чтобы удалить профиль, выделите его и нажмите кнопку **Удалить**.

ПРИМЕЧАНИЕ

Профиль нельзя удалить до тех пор, пока заданный для него номер кнопки не будет переназначен на другой профиль.

- Чтобы сохранить параметры и выйти из диспетчера профилей, нажмите кнопку **ОК**.

Открытие отсканированного изображения в приложении

Отсканированное изображение можно вставить непосредственно в приложение, которое уже открыто. Например, можно запустить сканирование прямо из программы Microsoft® Word, и полученное изображение будет вставлено непосредственно в редактируемый документ.

ПРИМЕЧАНИЕ


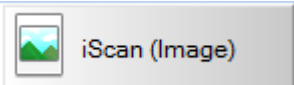
Отсканированное изображение нельзя вставить в текстовый редактор, такой как «Блокнот».

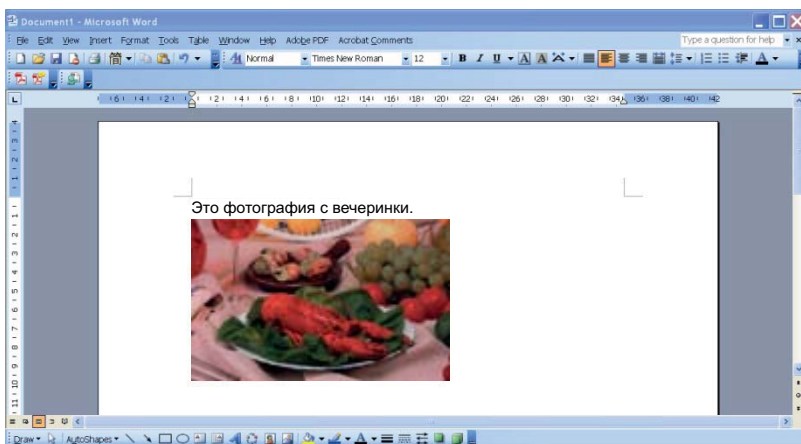
Чтобы отсканировать изображение и вставить его в приложение, выполните указанные ниже действия.

- 1 Из диалогового окна **Диспетчер профилей** импортируйте на панель кнопок предустановленный профиль **iScan (Image)**. Дополнительные сведения см. в разделе *Создание профилей* на стр. 49.
- 2 Откройте приложение, в котором хотите просмотреть отсканированное изображение. Например, можно запустить Microsoft® Word.

ПРИМЕЧАНИЕ

Если ни одно приложение не запущено, устройство отправит отсканированный файл в заданную папку.

- 3 Переместите курсор в то место документа, где должно быть размещено изображение.
- 4 Вставьте документ в сканер.
- 5 Щелкните по значку  (**Button Manager V2**) в области уведомлений.
- 6 С помощью прокрутки найдите кнопку  (**iScan (Image)**).
- 7 Нажмите кнопку **iScan (Image)**.
- 8 Отсканированное изображение будет открыто в файле Microsoft® Word с расширением .doc.



Преобразование и открытие отсканированного текста в приложении



Функция оптического распознавания текста позволяет перевести сканируемый текст в редактируемый формат и вставить его непосредственно в приложение. Например, можно запустить сканирование прямо из Microsoft® Word. Преобразованный текст с изображения будет вставлен непосредственно в редактируемый документ.

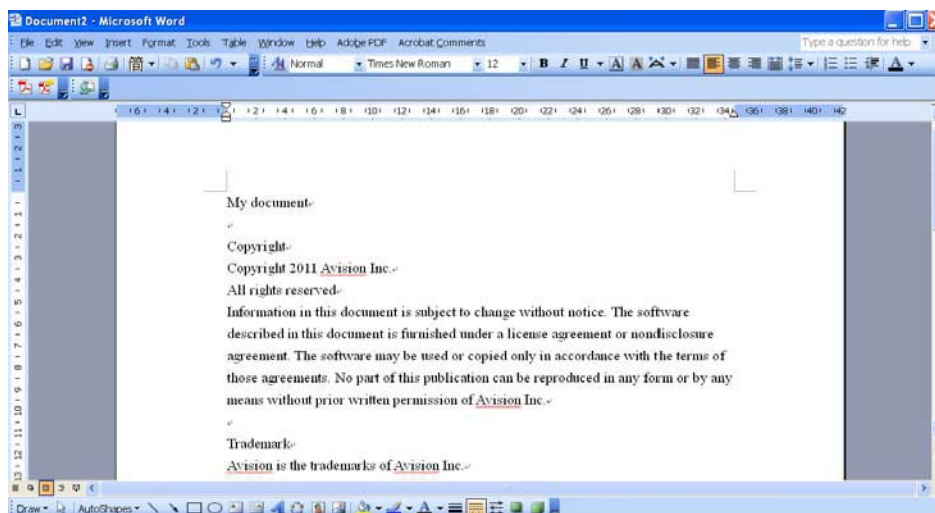
Чтобы преобразовать и вставить редактируемый текст в приложение, выполните указанные ниже действия.

- 1 Из диалогового окна **Диспетчер профилей** импортируйте на панель кнопок предустановленный профиль **iScan (OCR)**. Дополнительные сведения см. в разделе *Создание профилей* на стр. 49.
- 2 Откройте приложение, в которое хотите вставить текст с отсканированного изображения. Например, можно запустить Microsoft® Word.

ПРИМЕЧАНИЕ

Если ни одно приложение не запущено, устройство преобразит текст с изображения в редактируемый формат и отправит отсканированный файл в заданную папку.

- 3 Переместите курсор в то место документа, где должен быть размещен текст.
- 4 Вставьте документ в сканер.
- 5 Щелкните по значку  (**Button Manager V2**) в области уведомлений.
- 6 Используя прокрутку, найдите кнопку  **iScan (OCR)** (**iScan (OCR)**).
- 7 Нажмите **iScan (OCR)**.
- 8 Отсканированный текст с изображения будет вставлен в файл Microsoft® Word с расширением .doc.

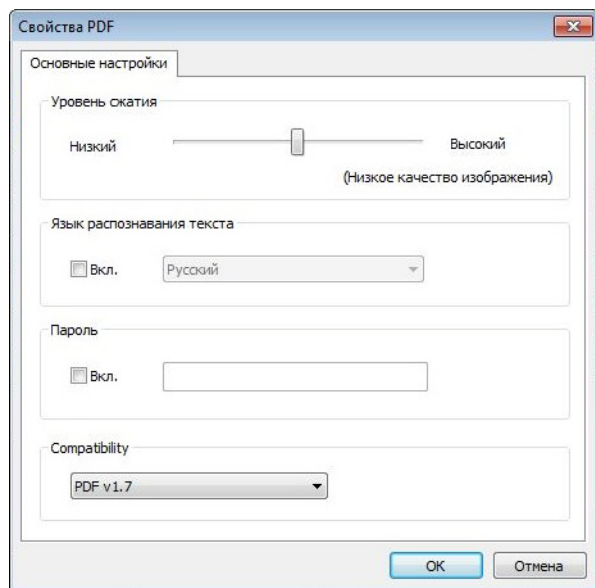


Сохранение изображений в PDF-файлах с возможностью поиска

Программа **Button Manager V2** позволяет сохранять отсканированные изображения в одностраничных и многостраничных PDF-файлах с возможностью поиска.

Чтобы сохранить изображения в PDF-файлах с возможностью поиска, выполните указанные ниже действия.


- 1 На панели щелкните правой кнопкой мыши по кнопке, для которой необходимо настроить сохранение результатов сканирования в PDF-файле с возможностью поиска. Откроется диалоговое окно **Свойства кнопки**.
- 2 В раскрывающемся списке **Формат файла** выберите пункт **PDF** (если нужно сохранить несколько отсканированных изображений в одном файле, выберите **Многостраничный документ PDF**).
- 3 Нажмите кнопку **Свойства** справа от раскрывающегося списка **Формат файла**.
- 4 Откроется диалоговое окно **Свойства PDF**.

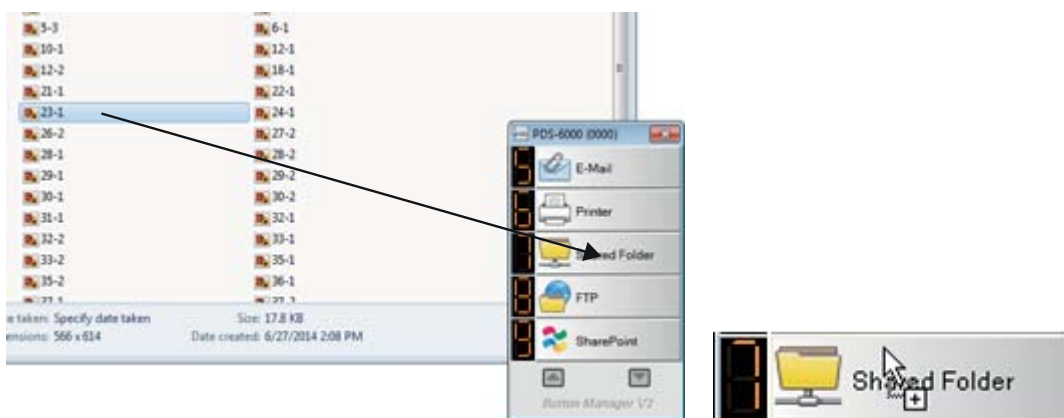


- 5 Установите флажок **Вкл.** для параметра **Язык распознавания текста** и выберите язык из раскрывающегося списка.
- 6 Чтобы сохранить параметры и выйти, нажмите кнопку **ОК**.
- 7 Отсканируйте документ. Результаты сканирования сохранятся в PDF-файле с возможностью поиска.

Сохранение файлов путем перетаскивания их на кнопку

Программа **Button Manager V2** позволяет легко перетащить любой файл на кнопку. При этом он сохраняется в папке, которая предварительно настроена для кнопки в качестве места назначения по умолчанию. Данная функция работает для всех кнопок панели, кроме **iScan** и **iScan (OCR)**. Например, если перетащить файл изображения на кнопку **Shared Folder**, то он будет сохранен в папке, настроенной в качестве места назначения для этой кнопки.

- 1 Откройте проводник и найдите необходимый файл.
- 2 Щелкните по значку  (**Button Manager V2**) в области уведомлений.
- 3 Перетащите найденный файл из проводника на необходимую кнопку сканирования. Рядом с указателем мыши появится символ плюса и белая стрелка.



- 4 Файл будет передан в папку, заданную в качестве места назначения для кнопки Shared Folder. Чтобы проверить, успешно ли выполнена операция, перейдите к указанной общей папке и найдите в ней этот файл.

ПРИМЕЧАНИЕ

- Функцию перетаскивания можно использовать, только если сканер подключен к компьютеру с помощью USB-кабеля.
- При перетаскивании изображения на кнопку, для которой в качестве места назначения задано **iScan**, а для формата файла установлено значение **Система распознавания текста (только для iScan)**, текст с изображения преобразуется в редактируемый формат.
- Для отправки изображения в указанное место назначения также можно использовать сочетания клавиш. (Дополнительная информация приведена в разделе *Сочетание клавиш* на стр. 47.)

При передаче файлов на сетевой сервер (например, FTP) с помощью программы **Button Manager V2** могут возникнуть перечисленные ниже проблемы.

Сообщение об ошибке	Описание	Возможные решения
Недопустимый узел.	Данные, введенные в поле Узел , имеют неверный формат.	Проверьте синтаксис и убедитесь в том, что путь к сетевому серверу содержит все необходимые элементы.
Поле «Имя пользователя» не может быть пустым.	Поле «Имя пользователя» не заполнено.	Введите имя пользователя.
Неверное имя пользователя или пароль.	Пользователю запрещен доступ к серверу, или введен неверный пароль.	Проверьте имя пользователя и пароль. При необходимости уточните у системного администратора, разрешен ли вам доступ к этому сетевому файловому серверу.
Недопустимый URL-адрес прокси-сервера.	Указан неверный URL-адрес прокси-сервера.	Уточните у своего системного администратора правильный URL-адрес прокси-сервера.
Недопустимый номер порта.	Возможно, неверно указан номер порта для подключения к сетевому серверу.	Уточните у своего системного администратора правильный номер порта для подключения к сетевому серверу.
Не удается автоматически настроить параметры прокси.	Возможно, указаны неправильные параметры прокси-сервера.	Уточните у своего системного администратора правильные параметры прокси-сервера.
Неправильная настройка прокси.		
Файл или папка не существует.	Возможно, отсутствует подпапка.	Уточните у своего системного администратора, разрешено ли вам создавать подпапки.
Не удалось связаться с удаленным сервисом.	Не получен ответ от удаленного сервера.	Возможно, существует проблема с сетью. Повторите попытку позже или обратитесь к своему системному администратору.
Подключение преждевременно разорвано.	Возможно, сетевое подключение временно не работает.	Возможно, существует проблема с сетью. Повторите попытку позже или обратитесь к своему системному администратору.
Превышено ограничение на размер файла.	Передаваемый на сервер файл изображения превышает допустимый размер.	Уточните у своего системного администратора ограничения на размер файлов.
Не удалось разрешить имя узла.	Возможно, неверно указано имя узла.	Уточните у своего системного администратора правильное имя узла.
Не удалось разрешить имя прокси-сервера.	Возможно, неверно указано имя прокси-сервера.	Уточните у своего системного администратора правильное имя прокси-сервера.
Не удалось получить полный ответ сервера.	Возможно, запрос не получен сервером.	Возможно, существует проблема с сетью. Повторите попытку позже или обратитесь к своему системному администратору.
Запрос отменен.	Возможно, запрос не получен сервером.	Возможно, существует проблема с сетью. Повторите попытку позже или обратитесь к своему системному администратору.

Сообщение об ошибке	Описание	Возможные решения
Запрос отклонен прокси-сервером.	Запрос отклонен прокси-сервером.	Уточните у своего системного администратора сведения о прокси-сервере.
Не удалось полностью отправить запрос на удаленный сервер.	Не удалось полностью отправить запрос на удаленный сервер.	Это может быть вызвано общими проблемами сети. Повторите попытку позже или обратитесь к своему системному администратору.
Произошла ошибка при подключении по протоколу SSL.	Возможно, сетевой сервер не поддерживает SSL.	Обратитесь к своему системному администратору.
Истекло время ожидания ответа.	Отсканированный файл не может быть передан на сервер, так как истекает допустимое время ожидания.	Возможно, скорость сетевого подключения слишком низкая. Повторите попытку позднее.
Не удалось проверить сертификат сервера.	Не удалось проверить сертификат сервера.	Уточните у системного администратора, разрешен ли вам доступ к этому сетевому файловому серверу.
Недопустимая библиотека документов или папка.	На сервере не найдена библиотека или папка с указанным именем.	Введите правильное имя.
Метод запрещен.	Недопустимый метод доступа к сетевому файловому серверу.	Уточните у системного администратора, разрешен ли вам доступ к этому сетевому файловому серверу.
Неизвестная ошибка.	Не удалось передать документ по невыясненной причине. Это сообщение может появляться, если Button Manager V2 не может подключиться к сетевому файловому серверу.	Проверьте настройки сети в программе Button Manager V2 .

ПРИМЕЧАНИЕ

Если у вас возникли проблемы с передачей файлов, попробуйте получить доступ к серверу через веб-браузер. Если сервер не работает или между вашим компьютером и сервером возникают проблемы с сетевым подключением, **Button Manager V2** не сможет передать файлы.