



本製品の設置の詳細については、以下のサイトにある動画Q&Aもご活用ください。
<http://support.brother.co.jp/j/d/b5f4/>

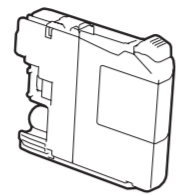
以下のブラザーサポートサイトでは、本製品の最新情報を提供しています。
<http://support.brother.co.jp/>

サポート ブラザー 検索

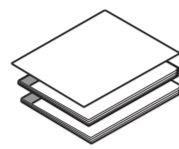


付属品の確認

1. 保護部材を取り外し、本製品を固定しているテープやフィルムを剥がします。
2. 付属品がすべてそろっていることを確認します。



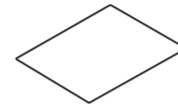
スターターインクカートリッジ (4個)



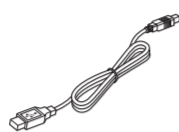
かんたん設置ガイド (本書)
ユーザーズガイド 基本編
安全にお使いいただくために



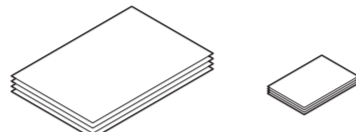
CD-ROM



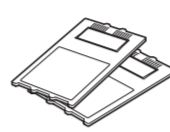
紙詰まり除去シート



USB ケーブル



A4 用紙 (普通紙)
L 判用紙 (光沢紙)



ローラークリーニングキット*

警告

本製品を梱包していたビニール袋などは、子供の手の届かないところに保管してください。誤ってかぶると窒息のおそれがあります。

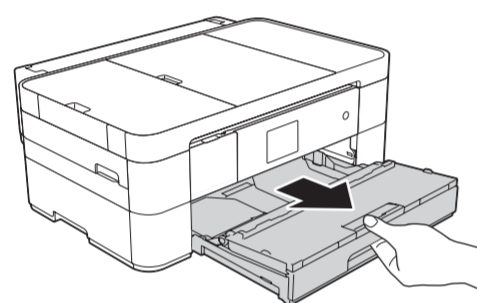
お願い

梱包用の箱や保護部材は輸送のときに使用しますので、廃棄せずに保管してください。

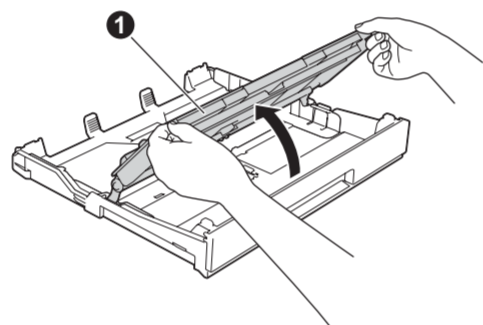
* ローラークリーニングキットの使い方は、ローラークリーニングキットに付属の説明書をご覧ください。

1 A4 用紙をセットする

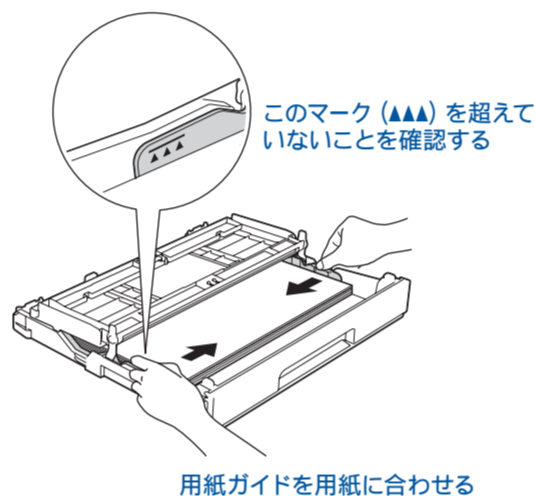
用紙トレイを引き出します。



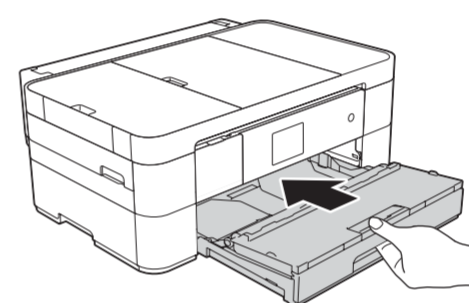
トレイカバー①を開きます。



用紙をさばき、トレイにセットします。

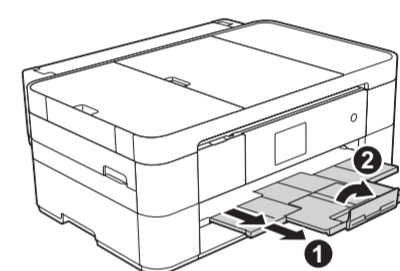


トレイカバーを閉じて、トレイを戻します。



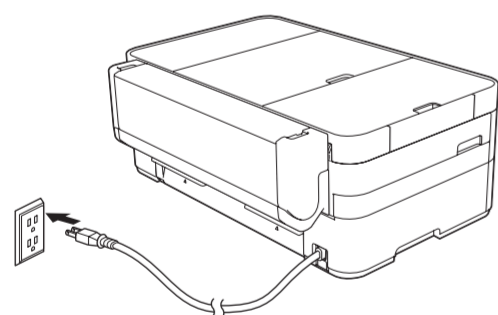
お願い

印刷された用紙が落ちないようにするため、用紙ストッパー①を確実に引き出し、フラップ②を開いてください。

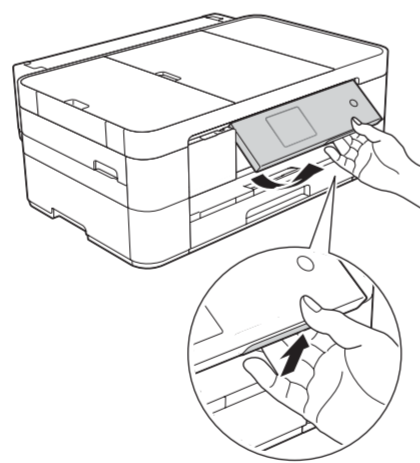


2 電源を入れる

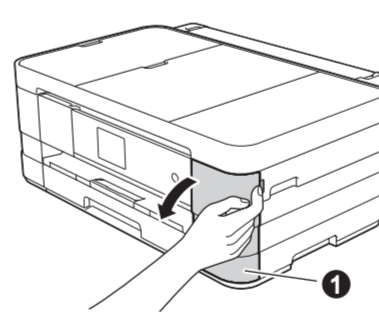
電源プラグをコンセントに差し込みます。



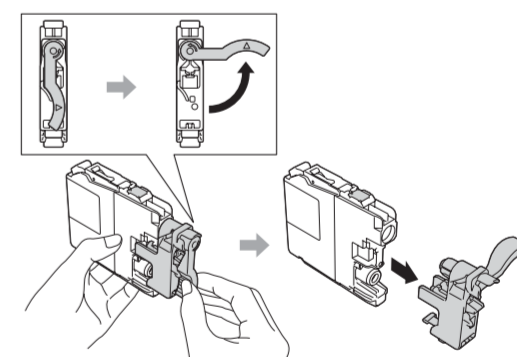
操作パネルを持ち上げて、角度を調整します。



インクカバー①を開きます。



画面の指示に従って、インクカートリッジを取り付けます。プリントヘッドのクリーニングが行われます。



4 画面に従って設定する

プリントヘッドのクリーニング終了後、印刷品質チェックシートを印刷します。画面に従って操作してください。



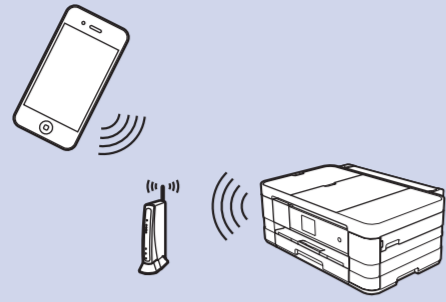
引き続き、画面に従って本製品の設定を行います。

ソフトウェアのインストール方法の印刷まで終わったら、5に進みます。



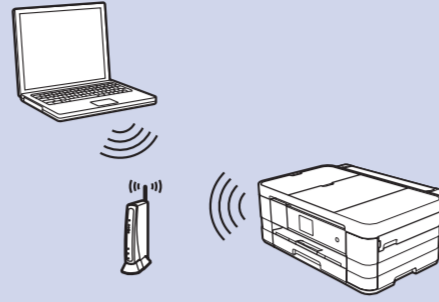
5 接続方法を選択する

スマートフォンなどの携帯端末



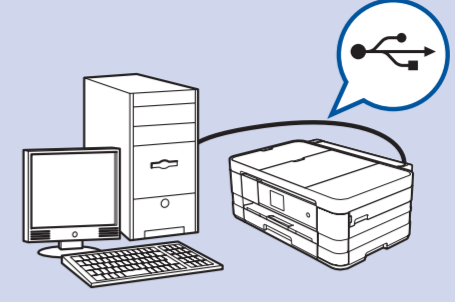
「無線 LAN で接続」の **タイプ B**、**タイプ C** のいずれかに進みます。

無線LAN接続



「無線 LAN で接続」の **タイプ A**、**タイプ B**、**タイプ C** のいずれかに進みます。

USB接続



「USB ケーブルで接続」に進みます。

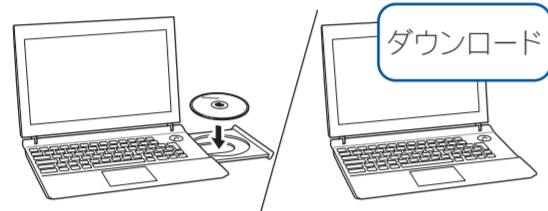


無線LANで接続し、ソフトウェアをインストールする

2台目以降のパソコンを追加接続する場合は、**タイプ A** の手順で設定してください。

タイプ A パソコンを使って設定する

「管理者権限 (Administrator)」でログインしてください。



CD-ROM を CD-ROM ドライブにセットします。CD-ROM ドライブが無い場合は、以下のサイトからドライバーとソフトウェアをダウンロードしてください。

Windows®の場合: <http://support.brother.co.jp/j/d/b5d2/>

Macintoshの場合: <http://support.brother.co.jp/j/d/b5d3/>

(Windows® の場合)
[自動再生] 画面が表示されたら [start.exe の実行] をクリックしてください。また、[ユーザーアカウント制御] 画面では作業を続行してください。

画面の指示に従ってインストールを進めます。



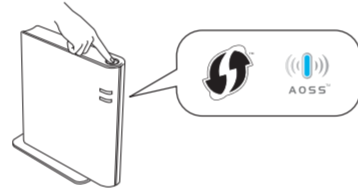
画面の指示に従ってインストールを進めます。
一時的に USB ケーブルを使う場合があります。

完了

タイプ B WPS または AOSS™ 機能で設定する

■ 本製品と無線LANアクセスポイントを接続する

- 無線 LAN アクセスポイントの電源を切ります。約 10 秒待ってから、電源を入れます。
- 本製品の待ち受け画面の **WiFi** を押し、**[WPS/AOSS]** を押しします。
・【無線 LAN をオンにしますか?】と表示された場合は、【はい】を押ししてください。
- 無線 LAN アクセスポイントの WPS または AOSS™ ボタンを数秒間押します。
- 本製品の画面上で **[OK]** を押しすと、自動接続が始まります。しばらくお待ちください。接続が完了したら、右記のソフトウェアのインストールに進んでください。



お願い

設定がうまくいかない場合は下記の **タイプ C** 「手で設定する」を行ってください。

■ Brother iPrint&Scanをインストールする



無料アプリケーション「Brother iPrint&Scan」を使って、スマートフォンなどの携帯端末から印刷したり、スキャンしたデータを携帯端末へ取り込めたりできます。以下のサイトからダウンロード、インストールしてください。
<http://support.brother.co.jp/j/d/b5f3/>

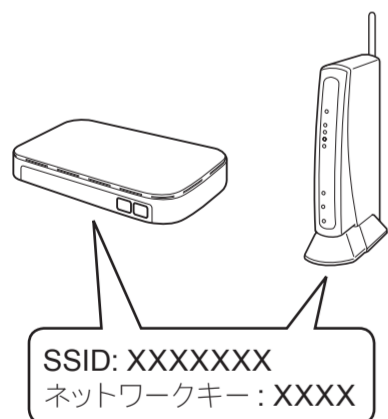
完了

タイプ C 手で設定する

■ 本製品と無線LANアクセスポイントを接続する

- 無線 LAN アクセスポイントの電源を切ります。約 10 秒待ってから、電源を入れます。
- お使いの無線 LAN アクセスポイントの SSID およびネットワークキーを調べて、下記の枠内に記入します。
- 待ち受け画面の **WiFi** を押し、**[無線接続ウィザード]** を押しします。
・【無線 LAN をオンにしますか?】と表示された場合は、【はい】を押ししてください。
2. で書き留めた SSID を選び、**[OK]** を押しします。
- ネットワークキーを入力する画面が表示されたら、2. で書き留めたネットワークキーを入力し、**[OK]** を押しします。
- 【はい】を押しします。
接続が完了したら、右記のソフトウェアのインストールに進んでください。

SSID (ネットワーク名)	
ネットワークキー (セキュリティキー/暗号化キー)	

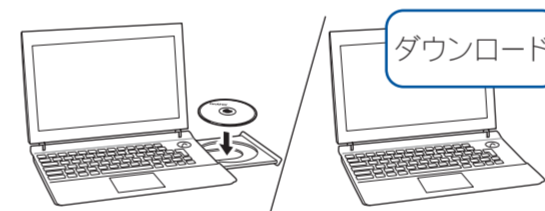


SSID およびネットワークキーは無線 LAN アクセスポイントにシールで貼られている場合があります。貼られていない場合は、ネットワーク管理者またはアクセスポイントのメーカーにお問い合わせください。

■ ドライバーとソフトウェアをインストールする

「管理者権限 (Administrator)」でログインしてください。

画面の指示に従ってインストールを進めます。



CD-ROM を CD-ROM ドライブにセットします。CD-ROM ドライブが無い場合は、以下のサイトからドライバーとソフトウェアをダウンロードしてください。

Windows®の場合: <http://support.brother.co.jp/j/d/b5d2/>

Macintoshの場合: <http://support.brother.co.jp/j/d/b5d3/>

Macintoshの場合: <http://support.brother.co.jp/j/d/b5d3/>

Macintoshの場合: <http://support.brother.co.jp/j/d/b5d3/>

Macintoshの場合: <http://support.brother.co.jp/j/d/b5d3/>

Macintoshの場合: <http://support.brother.co.jp/j/d/b5d3/>

Macintoshの場合: <http://support.brother.co.jp/j/d/b5d3/>

Macintoshの場合: <http://support.brother.co.jp/j/d/b5d3/>

Macintoshの場合: <http://support.brother.co.jp/j/d/b5d3/>

Macintoshの場合: <http://support.brother.co.jp/j/d/b5d3/>

Macintoshの場合: <http://support.brother.co.jp/j/d/b5d3/>

Macintoshの場合: <http://support.brother.co.jp/j/d/b5d3/>

Macintoshの場合: <http://support.brother.co.jp/j/d/b5d3/>

Macintoshの場合: <http://support.brother.co.jp/j/d/b5d3/>

Macintoshの場合: <http://support.brother.co.jp/j/d/b5d3/>

Macintoshの場合: <http://support.brother.co.jp/j/d/b5d3/>

Macintoshの場合: <http://support.brother.co.jp/j/d/b5d3/>

Macintoshの場合: <http://support.brother.co.jp/j/d/b5d3/>

Macintoshの場合: <http://support.brother.co.jp/j/d/b5d3/>

Macintoshの場合: <http://support.brother.co.jp/j/d/b5d3/>

Macintoshの場合: <http://support.brother.co.jp/j/d/b5d3/>

Macintoshの場合: <http://support.brother.co.jp/j/d/b5d3/>

Macintoshの場合: <http://support.brother.co.jp/j/d/b5d3/>

Macintoshの場合: <http://support.brother.co.jp/j/d/b5d3/>

Macintoshの場合: <http://support.brother.co.jp/j/d/b5d3/>

Macintoshの場合: <http://support.brother.co.jp/j/d/b5d3/>

Macintoshの場合: <http://support.brother.co.jp/j/d/b5d3/>

Macintoshの場合: <http://support.brother.co.jp/j/d/b5d3/>

Macintoshの場合: <http://support.brother.co.jp/j/d/b5d3/>

Macintoshの場合: <http://support.brother.co.jp/j/d/b5d3/>

Macintoshの場合: <http://support.brother.co.jp/j/d/b5d3/>

Macintoshの場合: <http://support.brother.co.jp/j/d/b5d3/>

Macintoshの場合: <http://support.brother.co.jp/j/d/b5d3/>

Macintoshの場合: <http://support.brother.co.jp/j/d/b5d3/>

Macintoshの場合: <http://support.brother.co.jp/j/d/b5d3/>

完了

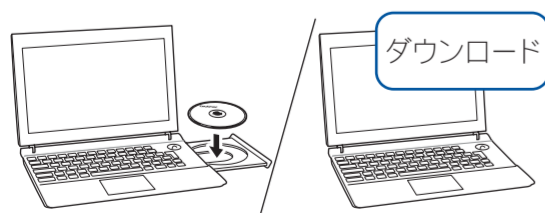


USBケーブルで接続し、ソフトウェアをインストールする

「管理者権限 (Administrator)」でログインしてください。

画面の指示に従ってインストールを進めます。

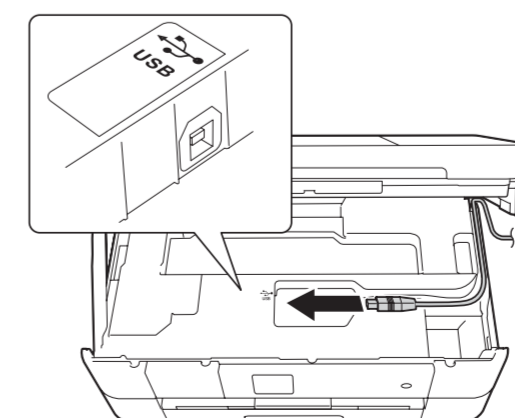
画面に指示が表示されたら、本製品にケーブルを挿入します。



CD-ROM を CD-ROM ドライブにセットします。CD-ROM ドライブが無い場合は、以下のサイトからドライバーとソフトウェアをダウンロードしてください。

Windows®の場合: <http://support.brother.co.jp/j/d/b5d2/>

Macintoshの場合: <http://support.brother.co.jp/j/d/b5d3/>



画面の指示に従ってインストールを続行します。

完了

(Windows® の場合)
[自動再生] 画面が表示されたら [start.exe の実行] をクリックしてください。また、[ユーザーアカウント制御] 画面では作業を続行してください。