

別冊の「安全にお使いいただくために」に、本製品の設置・使用時の注意事項や守っていただきたいことを記載しています。設置を始める前に、必ずお読みください。

警告

この表示を無視して、誤った取り扱いをすると、人が死亡または重傷を負う可能性がある内容を示しています。

お願い

お使いいただく上での注意事項、制限事項などを記載しています。



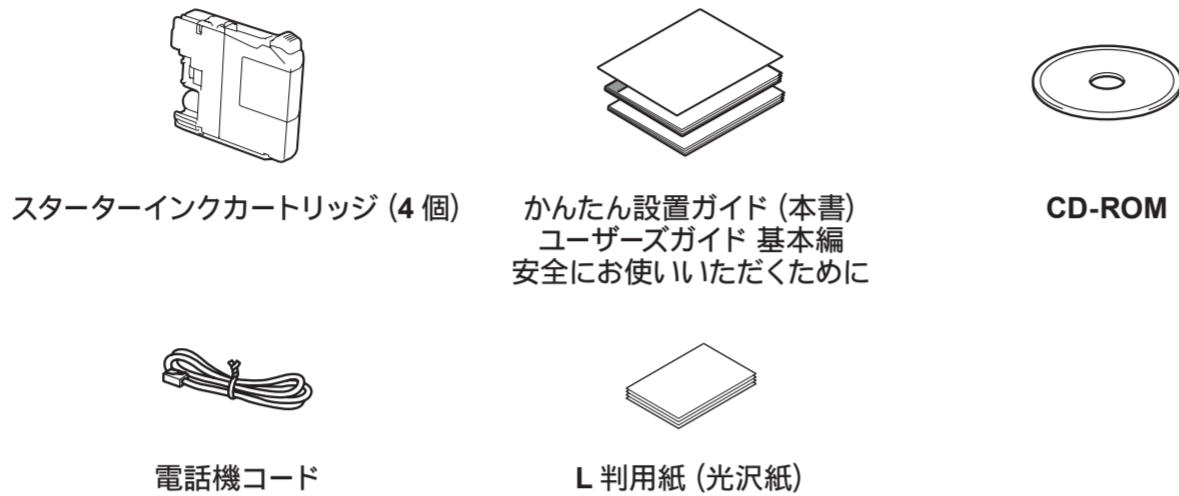
知っていると便利なことや、補足を記載しています。



LEW945047-00
JPN
Printed in China
Version 0

付属品の確認

1. 保護部材を取り外し、本製品を固定しているテープや保護フィルムを剥がします。
2. 付属品がすべてそろっていることを確認します。



警告

本製品を梱包していたビニール袋などは、子供の手の届かないところに保管してください。誤ってかぶると窒息のおそれがあります。

お願い

- 梱包用の箱や保護部材は輸送のときに使用しますので、廃棄せずに保管してください。
- 本製品とコンピューターを接続するためのケーブル類は同梱されていません。利用するケーブルをお買い求めください。
- USBケーブル**
2.0m以内のUSBケーブル (タイプA/B) を推奨します。
- LANケーブル**
10BASE-T/100BASE-TXでご使用の際は、カテゴリ5 (10BASE-T/100BASE-TX用) 以上のストレートタイプのツイストペアケーブルをお使いください。
- レーベルプリントの際、ディスクトレイ (CD/DVD/BD専用トレイ) が本体の背面に突き出るため、背面側には必ず、10cm以上のスペースが必要です。



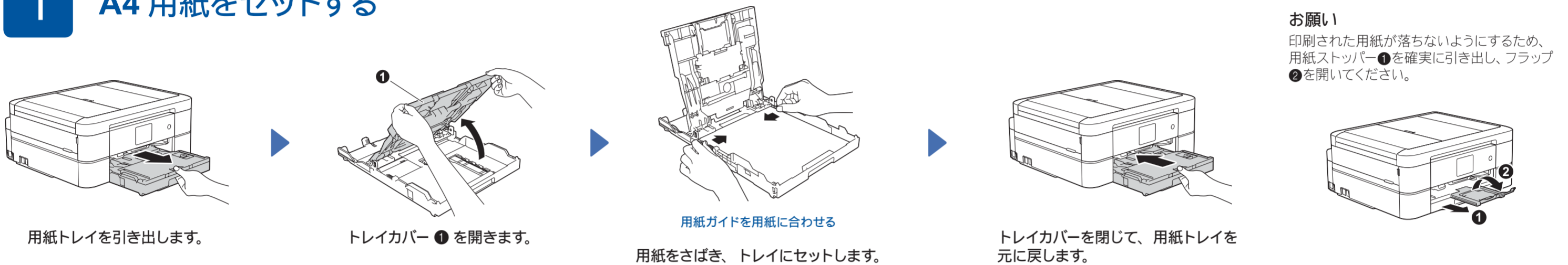
本製品の設置の詳細については、以下のサイトにある動画 Q&A もご利用ください。
<http://support.brother.co.jp/j/d/b5f4/>

以下のブラザーサポートサイトでは、本製品の最新情報を提供しています。
<http://support.brother.co.jp/>

サポート ブラザー 検索



1 A4用紙をセットする

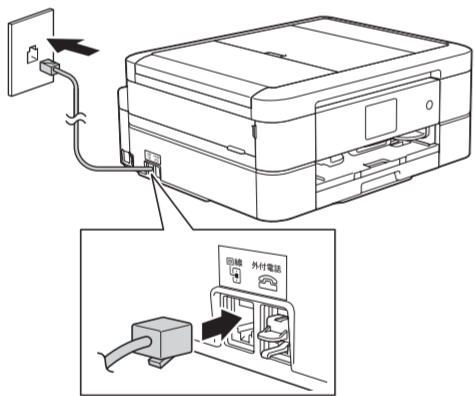


お願い
印刷された用紙が落ちないようにするため、用紙ストッパー①を確実に引き出し、フラップ②を開いてください。

2 電話回線に接続する

ファクス機として本製品をご使用にならない場合は、3に進みます。

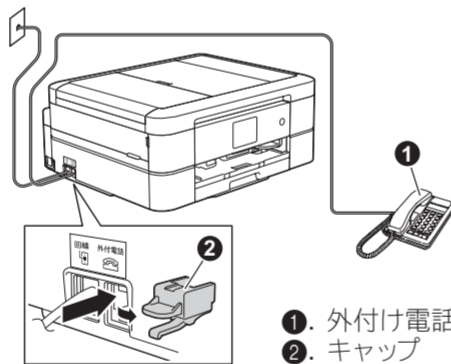
一般回線の場合



電話機コードを「回線」接続端子に差し込みます。

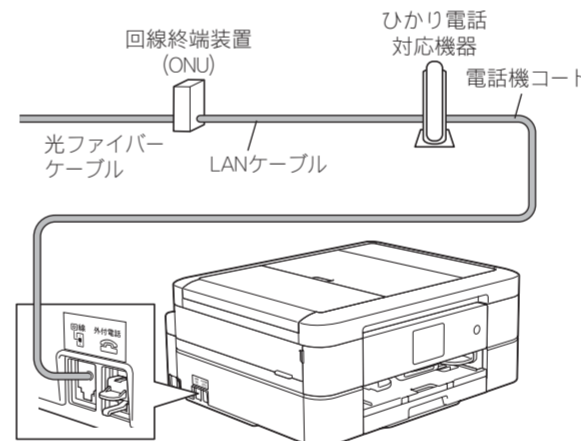
お願い

お使いの電話機を本製品と接続してご使用になる場合は、図のように接続します。外付け電話接続端子からキャップ②を外し、電話機コードを接続します。



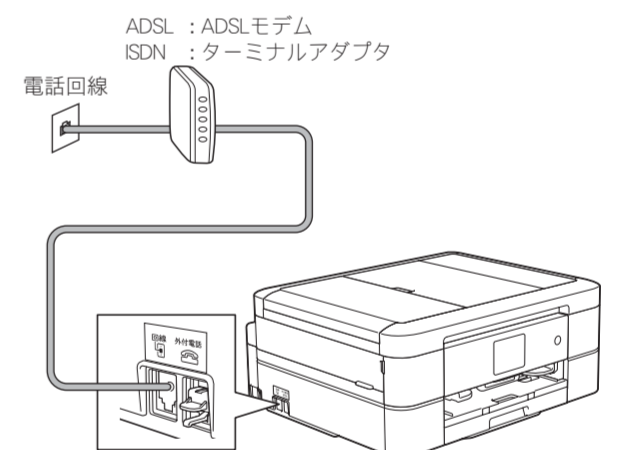
1. 外付け電話
2. キャップ

ひかり電話の場合

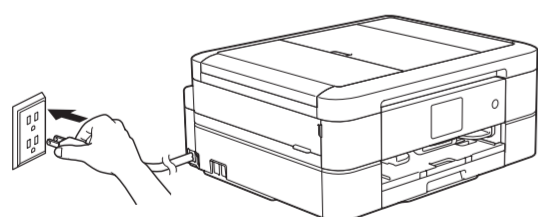


② ひかり電話、ADSL、ISDN の場合の詳細については、ユーザーズガイド 応用編「電話 / ファクス回線のいろいろな接続」をご確認ください。

ADSL または ISDN の場合



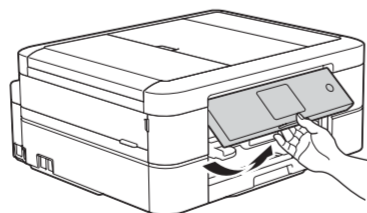
3 電源を入れる



電源プラグをコンセントに差し込みます。自動的に本製品の電源が入ります。

お願い

操作パネルを持ち上げて、使いやすい角度に調整してください。



4 スターターインクカートリッジを取り付ける



インクカバーを開き、オレンジ色の保護部材を取り出します。

画面の指示に従って、インクカートリッジを取り付けます。プリントヘッドのクリーニングが行われます。

5 画面に従って設定する

プリントヘッドのクリーニング終了後、【OK】を押し、印刷品質チェックシートを印刷します。



画面に従って操作してください。

回線種別が自動で正しく設定できない場合は、手動で設定してください。詳細については、ユーザーズガイド 応用編「電話 / ファクス回線種別を設定する」をご確認ください。

ソフトウェアのインストール方法の印刷まで終わったら、6に進みます。

6 受信モードを選ぶ

ファクス機として本製品をご使用にならない場合は、7に進みます。

用途に合わせた受信モードを選び設定します。電話機を接続せずファクス専用で使用する場合は、【FAX=ファクス専用】を選びます。電話機を接続して使用する場合は、目的に応じて選びます。詳細については、ユーザーズガイド 基本編「受信モード / 着信回数設定」をご確認ください。

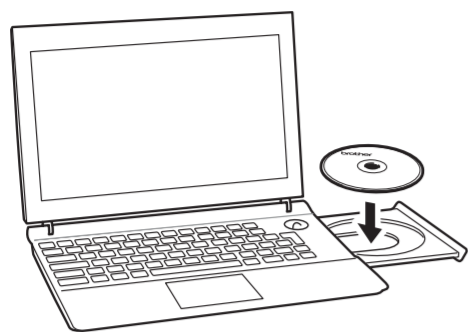
1. 【メニュー】、【全てのメニュー】、【ファクス】、【受信設定】、【受信モード】を順に押します。
2. 受信モードを選びます。
3. を押します。

④ ファクスが正しく送信 / 受信できるかを弊社専用回線でテストできます。テスト用ファクス番号：052-824-4773 にファクスを送信してください。(発信者番号が非通知の場合は、ファクス番号の先頭に「186」を付けてダイヤルしてください)



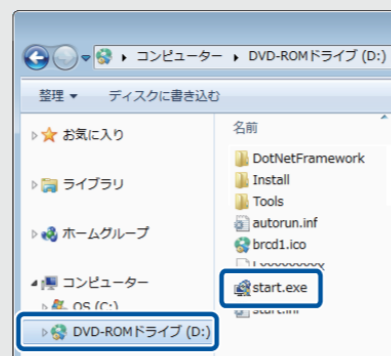
7 パソコンから印刷する

- CD-ROM を CD/DVD-ROM ドライブにセットします。
- CD/DVD-ROM ドライブが無い場合は、以下のサイトからドライバーとソフトウェアをダウンロードしてください。
Windows® の場合：<http://support.brother.co.jp/j/d/b5d2/>
Macintosh の場合：<http://support.brother.co.jp/j/d/b5d3/>

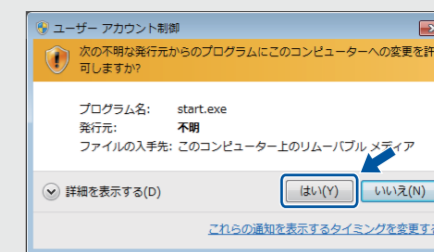


[Brother 製品のインストール] 画面が表示されたら、画面の指示に従ってインストールを進めます。

- [Brother 製品のインストール] 画面が表示されないときは、(スタート) – [コンピューター (マイ コンピュータ)] から CD/DVD-ROM ドライブの [start.exe] をダブルクリックしてください。
Windows® 8 の場合は、タスクバーのエキスポージャーアイコンをクリックし、[コンピューター (PC)] から CD/DVD-ROM ドライブの [start.exe] をダブルクリックしてください。



- [ユーザー アカウント制御] 画面が表示されたときは、[はい] をクリックしてください。



- 2 台目以降のパソコンを追加接続する場合も同様の手順で設定してください。

[接続方法] まで進んだら、接続方法を選択します。

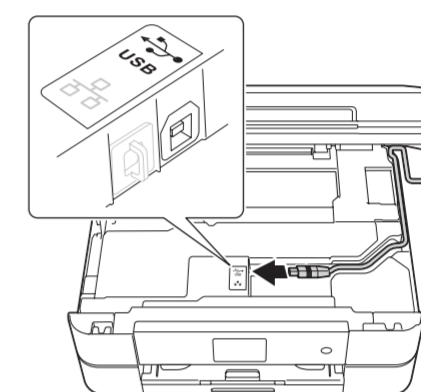
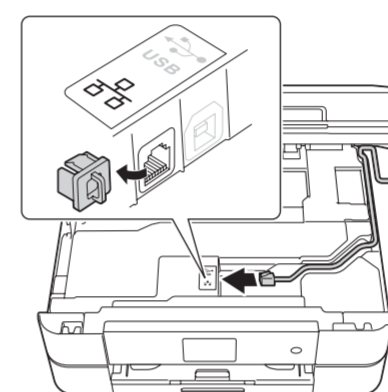


画面の指示に従ってインストールを続行します。

- [無線 LAN (Wi-Fi)] を選択した場合
[本製品の無線 LAN 設定]画面が表示されたら、[USB ケーブルを使用せずに設定する (推奨)] を選択します。



- [有線 LAN (Ethernet)] または [USB] を選択した場合
ケーブル接続を指示する画面が表示されたら、本製品とパソコンをケーブルで接続します。



画面の指示に従ってインストールを続行します。
[ソフトウェアのインストールが完了しました] と表示されたら、インストールは完了です。[終了する] をクリックします。

無線 LAN 接続の設定がうまくいかない場合は、操作パネルから手動設定してください。
下記の「無線接続ウィザードを使う」の手順で設定します。



スマートフォンなどの携帯端末から印刷する

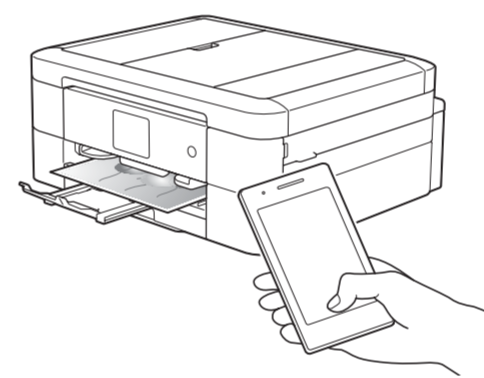
無料アプリケーション「Brother iPrint&Scan」を使って、スマートフォンなどの携帯端末から印刷したり、スキャンしたデータを携帯端末へ取り込んだりできます。

<http://support.brother.co.jp/j/d/b5f3/> または



から Brother iPrint&Scan を

ダウンロード、インストールしてください。



スマートフォンなどの携帯端末から印刷を行うためには、お使いの携帯端末を、本製品が接続されている無線 LAN ネットワークに接続する必要があります。無線接続ウィザードを使って、本製品も同じ無線 LAN アクセスポイントに接続してください。下記の「無線接続ウィザードを使う」をご覧ください。



動画で見る！ 無線 (Wi-Fi) ガイド

製品を無線 LAN で接続する方法を動画でお知らせします。

- ・パソコンと接続する
- ・スマホと接続する



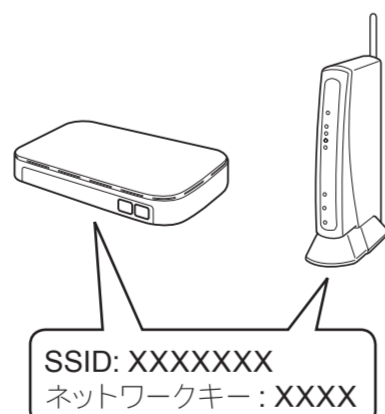
<http://support.brother.co.jp/j/d/b5f9/>



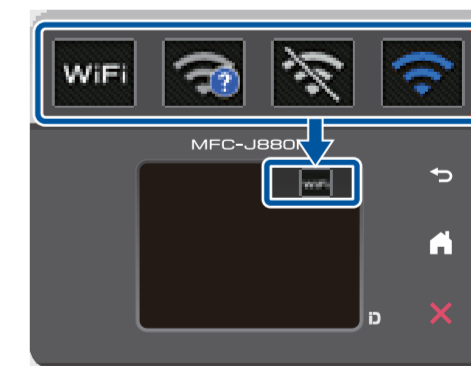
無線接続ウィザードを使う (Wi-Fi®接続)

無線接続ウィザードを使って、本製品を手動でネットワークに無線LANで接続します。パソコンやスマートフォンなどの携帯端末は、同じネットワークに接続されている必要があります。

- 無線 LAN アクセスポイントの電源を切ります。約 10 秒待ってから、電源を入れます。
- お使いの無線 LAN アクセスポイントの SSID およびネットワークキーを調べて、下記の枠内に記入します。
SSID およびネットワークキーは無線 LAN アクセスポイントにシールで貼られている場合があります。貼られていない場合は、ネットワーク管理者またはアクセスポイントのメーカーにお問い合わせください。
- 操作パネルの [WiFi] を押し、【無線接続ウィザード】を押します。



SSID (ネットワーク名)	
ネットワークキー (セキュリティキー/暗号化キー)	



- 2 で書き留めた SSID を選び、[OK] を押します。
- 2 で書き留めたネットワークキーを入力し、[OK] を押します。
- 無線 LAN 接続が完了すると、画面に【接続しました】と表示されます。[OK] を押します。
パソコンから印刷する場合は、引き続きドライバーをインストールしてください。



ネットワークに接続できない場合は、SSID およびネットワークキーを再度確認して、設定し直してください。