

Прочетете настоящата брошура, преди да работите с устройството или преди да започнете техническо обслужване. Неспазването на тези инструкции може да доведе до повишен риск от пожар, токов удар, изгаряния или задушаване. Brother не носи отговорност за причинени щети, когато собственикът на продукта не е следвал инструкциите, посочени в това ръководство.

Как да използвате това ръководство:

- 1 Прочетете цялото ръководство, преди да използвате устройството, и го запазете за последващи справки.
- 2 Внимателно следвайте инструкциите, посочени в това ръководство, и непременно следвайте всички предупреждения и инструкции, отбелязани на продукта.
- 3 Ако имате притеснения във връзка с използването на устройството, след като сте прочели това ръководство, се свържете с местния дилър на Brother или с центъра за обслужване на клиенти на Brother.
- 4 За да сте сигурни, че сте разбрали всички инструкции, прочете символите и условните обозначения, използвани в документацията по-долу.

Символи и условни обозначения, използвани в документацията

В документацията са използвани следните символи и условни обозначения:

ПРЕДУПРЕЖДЕНИЕ

ПРЕДУПРЕЖДЕНИЕ показва потенциално опасна ситуация, която може да доведе до смърт или сериозни наранявания, ако не се предотврати.

ВНИМАНИЕ

ВНИМАНИЕ показва потенциално опасна ситуация, която може да доведе до малки или средни наранявания, ако не се предотврати.

ВАЖНО

ВАЖНО показва потенциално опасна ситуация, която може да доведе до имуществени щети или загуба на функционалност на продукта, ако не се предотврати.

ЗАБЕЛЕЖКА

ЗАБЕЛЕЖКА ви информира как да реагирате в дадена ситуация, или ви дава полезни съвети за това как операцията взаимодейства с други функции.



Иконите за забрана показват действия, които не трябва да извършвате.



Тази икона показва, че не могат да бъдат използвани запалими спрейове.



Тази икона показва, че не могат да бъдат използвани органични разтворители, като спирт и течности.



Иконите за опасност от електричество ви предупреждават за възможни токови удари.



Иконите за опасност от пожар ви предупреждават за възможността от пожар.



Иконите за изключване ви показват, че трябва да изключите устройството от контакта.

Получер шрифт

Получер шрифт показва определени бутони на контролния панел на устройството или на екрана на компютъра.

Курсив

Курсивният шрифт подчертава важна информация или насочва към свързана тема.

(Само за ADS-2800W, ADS-3600W) Текстът с шрифт Courier New идентифицира съобщенията, показвани на LCD дисплея на Courier New устройството.

Следвайте всички предупреждения и инструкции, обозначени на устройството и променливотоковия адаптер (отсега нататък събирателно наричани "устройството").

ЗАБЕЛЕЖКА

Илюстрациите в това ръководство показват ADS-3600W.

Бележки относно съставянето и публикуването

Това ръководство е съставено и публикувано, за да предостави най-актуалната информация за безопасността на продукта към момента на публикуване. Информацията, която се съдържа в това ръководство, може да подлежи на промяна.

За най-новото ръководство посетете Brother Solutions Center на адрес support.brother.com

Избиране на безопасно място за устройството

Поставете устройството на равна, стабилна повърхност без сътресения и вибрации, като например бюро. Поставете устройството близо до стандартен заземен електрически контакт. Изберете сухо, добре вентилирано помещение, където температурата е в границите между 5 и 35 °C.



! ПРЕДУПРЕЖДЕНИЕ



НЕ излагайте устройството на пряка слънчева светлина, прекомерна топлина, открити пламъци, корозионни газове, влага или прах. НЕ поставяйте устройството върху килими или мокети, тъй като това ще го изложи на прах. Това може да създаде риск от късо съединение или пожар. Това също може да повреди устройството и/или да го направи неизползваемо.



НЕ поставяйте устройството до радиатори, нагреватели, климатици, вода, химикали или устройства, които съдържат магнити или генерират магнитни полета. Това може да доведе до опасност от късо съединение или пожар, ако устройството влезе в контакт с вода (включително кондензация от нагреватели, климатици и/или вентилационни уреди, което може да е достатъчно за възникване на късо съединение или пожар).



НЕ поставяйте устройството в близост до химикали или на място, където могат да бъдат разлети химикали. В частност, органични разтворители или течности може да причинят разтопяване или разпадане на корпуса и/или кабелите, което да доведе до риск от пожар или токов удар. Те също могат да доведат до неизправност или обезцветяване на устройството.



В корпуса, задната или долната част на продукта има слотове и отвори за вентилация. За да избегнете блокиране или закриване на тези отвори, поставете продукта така, че да не се допира до стена или друго устройство. Блокирането на вентилационните отвори на устройството може да доведе до опасност от прегряване и/или пожар.

ВАЖНО

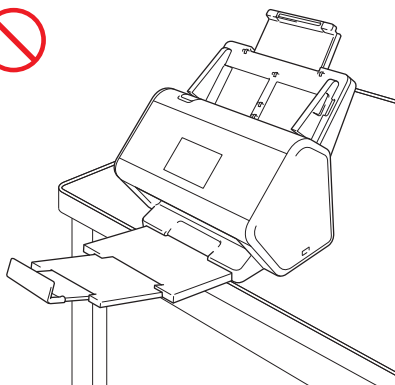
- Винаги поставяйте устройството на равна повърхност, никога на легло, диван, килим или подобни меки повърхности.
- НЕ вграждайте устройството.

⚠ ВНИМАНИЕ

Избягвайте да поставяте устройството на места, където минават много хора. Ако се налага да го поставите на място, където минават много хора, се уверете, че мястото е безопасно и устройството не може да бъде бутнато случайно, което може да доведе до нараняване за вас или други хора и сериозна повреда на устройството.

Уверете се, че кабелите, водещи към устройството, са обезопасени и няма опасност някой да се спъне в тях.

Уверете се, че частите на устройството не се подават извън бюрото или стойката, където се намира. В частност, не оставяйте изходната тава отворена, когато устройството се намира до ръба на маса, стойка и др. Уверете се, че устройството е поставено на равна, нивелирана и стабилна повърхност, която не е подложена на вибрации. При неспазване на тези предпазни мерки устройството може да падне и да ви нарани, а то да се повреди сериозно.



НЕ поставяйте устройството върху нестабилна или наклонена количка, стойка и маса или друга наклонена повърхност. Устройството може да падне, което да доведе до нараняване или сериозна повреда.

ВАЖНО

- НЕ поставяйте предмети върху устройството.
- НЕ поставяйте устройството в близост до източници на смущение, например високоговорители или основни модули на безжични телефони, които не са произведени от Brother. Това може да повлияе на работата на електромагнитните компоненти на устройство.

Общи предпазни мерки

ПРЕДУПРЕЖДЕНИЕ

За опаковането на устройството са използвани полиетиленови торбички. За да избегнете опасността от задушаване, пазете тези торбички на място, недостъпно за бебета и деца. Полиетиленовите торбички не са за игра.



Никога не поставяйте никакви предмети в слотовете на корпуса на устройството, тъй като те могат да докоснат точки под опасно напрежение или да свържат някъсо компоненти, което да доведе до риск от пожар или токов удар. Ако метални предмети, вода или други течности попаднат вътре в устройството, веднага го изключете от електрическия контакт. Свържете се с вашия дилър на Brother или с центъра за обслужване на клиенти на Brother.



НЕ използвайте никакви запалими вещества, спрейове или органични разтворители/течности, които съдържат спирт или амоняк, за да почиствате вътрешните или външните части на устройството. Това може да доведе до пожар или токов удар.



НЕ разглобявайте и не модифицирайте устройството – в противен случай може да възникне пожар или токов удар. Ако устройството трябва да се ремонтира, свържете се с вашия дилър на Brother или центъра за обслужване на клиенти на Brother.



НЕ докосвайте устройството по време на гръмотевична буря. Съществува потенциална опасност от токов удар от светкавиците, когато устройството се използва по време на гръмотевична буря.



НЕ използвайте устройството в близост до течности, например вана, мивка или перална машина, в мокро мазе или в близост до плувен басейн.



НЕ използвайте повреден променливотоков адаптер.



НЕ поставяйте тежки предмети върху, не повреждайте и не модифицирайте променливотоковия адаптер. Не огъвайте и не дърпайте силно кабела на променливотоковия адаптер.



НЕ изпускайте, не удряйте и не повреждайте по друг начин променливотоковия адаптер.

Ръководство за безопасност

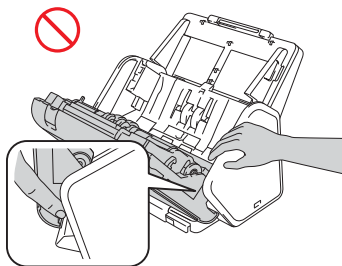
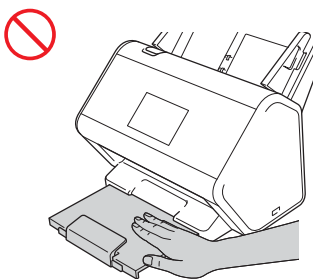
⚠ ВНИМАНИЕ

НЕ натискайте и не поставяйте тежки неща върху устройството и го използвайте само по предназначение.

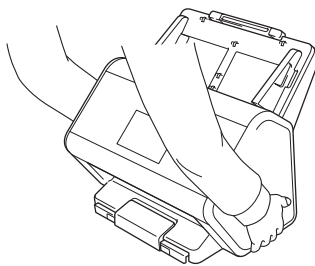
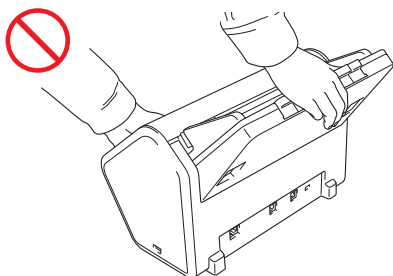
За да избегнете порязване, не плъзгайте и не драскайте с ръка или пръсти по ръба на подложката за сканиране.

Изчакайте, докато устройството извади страниците, за да се избегне захващане на пръстите ви от ролките.

Някои зони от устройството могат да предизвикат нараняване, ако капаци (потъмнени) се затварят със сила. Внимавайте, когато поставяте ръцете си в показаните на илюстрациите зони.



Не носете устройството, като го държите за разгъващото се автоматично листоподаващо устройство (ADF). Това може да стане причина за откъчане на разгъващото се автоматично листоподаващо устройство (ADF) от устройството. Пренасяйте устройството само като поставите ръцете си под него.



Бъдете внимателни при работа с устройството, за да избегнете захващане на дрехи (особено ръкави, вратовръзки и т.н.), коса или аксесоари в устройството – в противен случай може да се нараните. В случай че предмет бъде захванат от устройството, веднага изключете устройството от захранването.

НЕ провесвайте променливотоковия адаптер и не си играйте с него. Така можете да нараните себе си или други хора.

ВАЖНО

(Само за ADS-2800W, ADS-3600W)

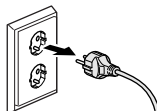
НЕ докосвайте сензорния екран непосредствено след включване на захранващия кабел или след включване на устройството. Това може да причини грешка.

Безопасно свързване на устройството

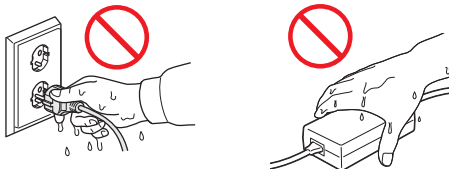
ПРЕДУПРЕЖДЕНИЕ



Има електроди с високо напрежение в устройството. Преди да отворите устройството, за да получите достъп до вътрешността му (за текуща поддръжка, например почистване), се уверете, че сте изключили захранващия кабел от електрическия контакт, както и че сте изключили Ethernet кабелите (само за ADS-2800W, ADS-3600W) от устройството.



НЕ докосвайте променливотоковия адаптер или щепсела с мокри ръце. Това може да причини токов удар.



НЕ го свързвайте към постояннотоков източник на захранване или инвертор. Това може да причини токов удар. Ако не сте сигурни какъв източник на захранване имате, свържете се с квалифициран електротехник.



НЕ използвайте устройството, ако захранващият кабел е протрит или повреден, тъй като това може да доведе до токов удар или пожар.



НЕ дърпайте захранващия кабел, хващайки го в средата. НЕ поставяйте нищо върху захранващия кабел. НЕ поставяйте устройството на места, където хората могат да стъпват върху захранващия кабел. Това може да причини токов удар или пожар.



Brother препоръчва да НЕ използвате удължител. Неспазването на тези предпазни мерки може да причини пожар, токов удар или повреда на устройството.



Когато изваждате кабела на променливотоковия адаптер от устройството или електрическия контакт, винаги дръжте щепсела или конектора, а не кабела, и дърпайте здраво. Неспазването на тази инструкция може да доведе до оголване или скъсване на проводниците на захранващия кабел, пожар или токов удар.



Уверете се, че единият край на захранващия кабел е включен докрай в стандартен електрически контакт, а другият – в адаптерния модул. Не използвайте контакт, който не е добре закрепен. Ако захранващият кабел не е вкаран докрай в електрическия контакт и адаптерния модул, има опасност от нагриване и възпламеняване на адаптера.



Винаги използвайте предоставения променливотоков адаптер и го включвайте в електрически контакт с диапазон на напрежение, посочен в *Спецификации в Ръководство за потребителя*. Неспазването на тази инструкция може да доведе до наранявания за вас или за други хора или до повреди на устройството или друго имущество. Brother не носи отговорност за никакви възникнали злополуки или повреди, в случай че не е използван предоставеният променливотоков адаптер.



НЕ свързвайте променливотоковия адаптер с други устройства.



НЕ претоварвайте променливотоковия адаптер.

ВНИМАНИЕ

Ако НЕ възнамерявате да използвате устройството за продължителен период от време, изключете променливотоковия адаптер от електрическия контакт.

Техническо обслужване на устройството

НЕ опитвайте да обслужвате технически устройството сами. Отварянето или свалянето на капачицата може да ви изложи на опасно напрежение и други рискове и може да анулира гаранцията. Свържете се с вашия дилър на Brother или с центъра за обслужване на клиенти на Brother.

ПРЕДУПРЕЖДЕНИЕ



Ако уредът е изпускан или корпусът е повреден, може да има опасност от токов удар или пожар. Изключете устройството от електрическия контакт и се свържете с вашия дилър на Brother или с центъра за обслужване на клиенти на Brother.



Ако устройството стане необичайно горещо, запуши или започне да издава някакви силни миризми или неволно разлее някаква течност върху него, веднага извадете захранващия кабел на устройството от електрическия контакт. Свържете се с вашия дилър на Brother или с центъра за обслужване на клиенти на Brother.

ВАЖНО

Ако устройството не функционира нормално при спазване на инструкциите за работа, настройвайте само онези органи за управление, които са описани в инструкциите за работа. Неправилната регулировка на други органи за управление може да доведе до повреда и често изисква много работа от квалифициран техник, за да възстанови нормалната работа на устройството.

Гаранция на продукта и отговорност

Нищо в това ръководство няма да повлияе върху съществуващата гаранция на продукта и няма да бъде интерпретирано като предоставящо допълнителна гаранция на продукта. Неспазването на инструкциите за безопасност в това ръководство може да направи гаранцията на вашия продукт невалидна.

ПРЕДУПРЕЖДЕНИЕ

Използвайте само променливотоковия адаптер, предоставен с устройството.

Този продукт трябва да бъде инсталиран в близост до електрически контакт, който е лесно достъпен. В аварийни ситуации трябва да изключите захранващия кабел от електрическия контакт, за да изключите електрическото захранване напълно.

Декларация за съответствие (само за Европа и Турция)

Ние, Brother Industries, Ltd.

15-1 Naeshiro-cho, Mizuho-ku, Nagoya 467-8561 Japan

декларираме, че този продукт отговаря на основните изисквания на всички съответни директиви и разпоредби, които важат за Европейската общност.

Декларацията за съответствие може да бъде свалена от Brother Solutions Center.

Посетете support.brother.com и:

- > щракнете върху “Ръководства”
- > изберете вашия модел
- > щракнете върху “Декларация за съответствие”
- > щракнете върху “Изтегляне”

Декларацията ще бъде свалена като PDF файл.

Декларация за съответствие за Директивата за радиосъоръжения 2014/53/ЕС (само за Европа и Турция) (само за ADS-2800W, ADS-3600W)

Ние, Brother Industries, Ltd.

15-1, Naeshiro-cho, Mizuho-ku, Nagoya 467-8561 Japan

декларираме, че тези продукти отговарят на изискванията на Директивата за радиосъоръжения 2014/53/ЕС. Копие от Декларация за съответствие може да се свали, като се следват инструкциите в раздела Декларация за съответствие (само за Европа).

Безжична LAN мрежа (само за ADS-2800W, ADS-3600W)

Този скенер поддържа безжичен интерфейс.

Честотни ленти: 2 400 – 2 483,5 MHz

Максимална радиочестотна мощност, предавана в честотните ленти: по-малко от 20 dBm (e.i.r.p)

LAN връзка

ВАЖНО

НЕ свързвайте това устройство към LAN връзка, която може да е подложена на пренапрежение.

NFC (само за ADS-3600W)

Този скенер поддържа възможности за NFC (Near Field Communication – комуникация в близко поле).

Честотни ленти: 13,553 – 13,567 MHz

Максимална радиочестотна мощност, предавана в честотните ленти: по-малко от 111,5 dBuV/m на 10 м

Радиосмущения


Този продукт отговаря на EN55032 (CISPR 32)/клас В. При свързване на устройството с компютър се уверете, че ползвате USB кабел, чиято дължина не надвишава 2 метра.

Информация за съответствие с Разпоредба 801/2013 на комисията

Консумация на електроенергия* (Режим на готовност в мрежа)	ADS-2400N	ADS-2800W	ADS-3000N	ADS-3600W
	Прибл. 1,5 W	Прибл. 3,2 W	Прибл. 2,5 W	Прибл. 4,4 W


* Всички мрежови портове са активирани и свързани

Активиране/деактивиране на WLAN (само за ADS-2800W, ADS-3600W)





- 1 Натиснете .
- 2 Натиснете Мрежа.
- 3 Натиснете WLAN.
- 4 Натиснете ▲ или ▼, за да се покаже Позволи WLAN.
- 5 Натиснете Позволи WLAN.
- 6 Натиснете Вкл. (или Изкл.).

Активиране/деактивиране на LAN мрежа

ADS-2800W/ADS-3600W


- 1 Натиснете .
- 2 Натиснете Мрежа.
- 3 Натиснете Свързан LAN.
- 4 Натиснете ▲ или ▼, за да се покаже Разрешав. на жична.
- 5 Натиснете Разрешав. на жична.
- 6 Натиснете Вкл. (или Изкл.).

ADS-2400N/ADS-3000N



- 1 Отворете предния капак.
- 2 Натиснете и задръжте  3 и  1 в продължение на пет секунди, докато устройството издаде звуков сигнал.
За да деактивирате LAN мрежата, натиснете и задръжте  3 и  2 в продължение на пет секунди, докато устройството издаде звуков сигнал.



Активиране/деактивиране на USB

ADS-2800W/ADS-3600W

- 1 Натиснете .
- 2 Натиснете **Инициал. настр.**
- 3 Натиснете **USB/PC порт.**
- 4 Натиснете **Вкл. (или Изкл.)**.
- 5 Натискайте **OK** в продължение на две секунди, за да рестартирате устройството.

ADS-2400N/ADS-3000N

- 1 Отворете предния капак.
- 2 Натиснете и задръжте  и  **1** в продължение на пет секунди, докато устройството издаде звуков сигнал.

За да деактивирате USB, натиснете и задръжте  и  **2** в продължение на пет секунди, докато устройството издаде звуков сигнал.

- 3 Устройството се рестартира.

Информация за рециклиране в съответствие с Директивата за отпадно електрическо и електронно оборудване (WEEE) и Директивата за батериите и акумулаторите



Знак на продукта



Знак на батерията

Само за Европейския съюз

Този продукт/батерия е маркиран/а с един от посочените по-горе символи за рециклиране. Това означава, че в края на живота на продукта/батерията трябва да го/я изхвърлите отделно на определените за целта места, а не при нормални битови отпадъци.

Търговски марки

BROTHER е търговска марка или регистрирана търговска марка на Brother Industries, Ltd. Microsoft, Windows, Windows Vista, Windows Server, Outlook и Internet Explorer са регистрирани търговски марки или търговски марки на Microsoft Corporation в САЩ и/или други страни.

Apple, Macintosh, Mac OS и Safari са търговски марки на Apple Inc., регистрирани в САЩ и в други страни.

ABBYY, ABBYY FineReader и ABBYY PDF Transformer са търговски марки или регистрирани търговски марки на ABBYY Software Ltd.

Nuance, логото на Nuance и PaperPort са търговски марки или регистрирани търговски марки на Nuance Communications, Inc. или нейните дъщерни фирми в САЩ и/или други държави.

WPA, WPA2, Wi-Fi Protected Access и Wi-Fi Protected Setup са марки на Wi-Fi Alliance.

Wi-Fi, Wi-Fi Alliance и Wi-Fi Direct са регистрирани марки на Wi-Fi Alliance.

AMD е търговска марка на Advanced Micro Devices, Inc.

ISIS е регистрирана търговска марка или търговска марка на EMC Corporation в САЩ и/или други страни.

Intel е търговска марка на Intel Corporation в САЩ и/или други страни.

Adobe и Photoshop са регистрирани търговски марки или търговски марки на Adobe Systems Incorporated в САЩ и/или други страни.

Всяка компания, заглавието на чийто софтуер е споменат в това ръководство, притежава лицензионно споразумение за софтуер, специфично за собствените ѝ програми.

Всички търговски имена и имена на продукти на компании, появяващи се върху продукти на Brother, свързани документи и други материали са търговски марки или регистрирани търговски марки на съответните компании.

Съставяне и публикуване

Това ръководство е съставено и публикувано под надзора на Brother Industries, Ltd. на базата на най-новите описания и спецификации на продукта.

Съдържанието на това ръководство и спецификациите на този продукт подлежат на промяна без предизвестие.

Brother си запазва правото да прави промени без предизвестие в спецификациите и материалите, съдържащи се тук, и не носи отговорност за каквито и да е повреди (включително значителни), причинени от използването на представените материали, включващи, но не ограничаващи се до типографски или други грешки, свързани с публикацията.

Авторски права и лиценз

© 2015 Brother Industries, Ltd. Всички права запазени.

Продуктът включва софтуер, разработен от следните доставчици:

© 2008 Devicescape Software, Inc.

Този продукт съдържа софтуера "KASAGO TCP/IP", разработен от ZUKEN ELMIC, Inc.

Бележки по лицензирането на отворен код

Този продукт включва софтуер с отворен код.

Посетете Brother Solutions Center на адрес support.brother.com, за да видите бележките по лицензирането на отворен код.

Обслужване на клиенти на Brother

Обслужване на клиенти

Посетете www.brother.com за информация за контакт с местния офис на Brother.

Местоположения на сервизните центрове

За сервизните центрове в Европа се обърнете към местния офис на Brother. Адресите и телефонните номера на офисите в Европа можете да намерите на www.brother.com, като изберете своята държава.

Незаконна употреба на сканиращото оборудване

Престъпление е да се правят копия на определени елементи или документи с цел извършване на измама. Следният списък не е изчерпателен относно документите, копирането на които може да е незаконно. Препоръчваме ви да се посъветвате с вашия правен съветник и/или съответните законодателни органи, ако имате съмнение относно даден документ:

- Валута
- Облигации или други сертификати за задължения
- Сертификати за депозити
- Документи за военна служба или наборни документи
- Паспорти
- Пощенски марки (с печат или без печат)
- Имиграционни документи
- Социални документи
- Чекове или ордери, издадени от държавни агенции
- Значки за идентификация или отличителни знаци

Не могат да бъдат копирани произведения, защитени с авторски права, с изключение на части от същите за "добросъвестна употреба". Многократни копия може да означават неправилна употреба. Произведенията на изкуството трябва да се считат за творби, защитени с авторски права.

Съобщение за достоверно възпроизвеждане на сканирани документи

След сканирането на документ се уверете, че точността и качеството на съответните данни за сканиране отговарят на вашите нужди, като потвърдите размера на данните за сканиране, количеството сканирани данни, прецизността на изображението, цветовете тонове и т.н.

Винаги проверявайте сканираните данни, преди да унищожите оригиналния документ.

Възможно е част от данните за сканиране да бъдат изгубени или повредени, следователно прочетете внимателно инструкциите и имайте предвид следното:

- В зависимост от състоянието на документа, по време на сканиране той може да изтънее, да се изкриви, замърси или накъса. В този случай част или всички данни за сканиране може да се изгубят.

Уверете се, че документът няма гънки, прегъвания или дупки.

- Ако вътрешната част на устройството е замърсена, по време на сканиране документът може да изтънее, да се изкриви, замърси или накъса. В този случай част или всички данни за сканиране може да се изгубят.

Почиствайте вътрешността на устройството внимателно и редовно.

- Описаното по-долу може да възникне в зависимост от настройките за сканиране, например размер на документа, резолюция на сканиране, настройки за цвят, настройки за едностранно или двустранно сканиране, автоматично коригиране на изкривяването, пропускане на празни страници и други:

- Текстът може да е нечетлив или неясен, ако резолюцията на изображението е твърде ниска.
- Данни за сканиране от цветен документ може да се сканират в черно-бяло.
- Може да бъде сканирана само една страна на двустранен документ.
- Част от документа може да не бъде сканирана или документът може да е твърде малък.
- Документът може да се сканира само до определено място, след което данните за сканиране да бъдат изгубени.
- Празните страници може да не се изтрият или някои страници може да се изтрият ненужно.
- Около данните за сканиране може да се добавят полета.

Вижте *Ръководството за потребителя* за информация как да конфигурирате настройките за сканиране.

- В зависимост от състоянието на документа (например дали има гънки, прегъвания или отвори) и консумативите, няколко страници на един документ може да се подадат едновременно, което да доведе до липса на някои страници от сканираните данни.

Уверете се, че документът няма гънки, прегъвания или дупки.

Сменяйте всички консумативи редовно.

- При сканиране на документи, които не са в рамките на препоръчителните насоки, или в зависимост от състоянието на документа (например дали има гънки, прегъвания или отвори), консумативите или механизмите за подаване на хартия във вътрешността на устройството, документите може да заседнат в устройството по време на сканиране. В този случай част или всички данни за сканиране може да се изгубят. (Документите може да бъдат унищожени в резултат на засядането на хартия.)

Вижте "Приемливи документи" в *Ръководството за потребителя* за информация относно приемливите документи.

- При сканиране на документи, които са били маркирани с флуоресцентен маркер, маркираните зони може да не се виждат правилно в сканираните данни или цветът на маркера може да не се възпроизведе правилно в зависимост от цвета и наситеността на мастилото на маркера.

Може да достигнете по-добри резултати при увеличение на резолюцията на сканиране. За информация относно настройките за резолюция вижте *Ръководството за потребителя*.

brother

Посетете ни в интернет
www.brother.com



www.brotherearth.com