

Lue tämä vihko, ennen kuin yrität käyttää laitetta tai ennen kuin yrität mitään kunnossapitotoimia. Näiden ohjeiden laiminlyönti saattaa lisätä tulipalon, sähköiskun, palovammojen tai tukehtumisen riskiä. Brother ei ole vastuussa vahingoista, jotka aiheutuvat siitä, ettei tuotteen omistaja ole noudattanut tämän oppaan ohjeita.

## Oppaan käyttäminen:

- 1 Lue opas kokonaan ennen laitteen käyttöä. Säilytä opas, sillä voit tarvita sitä myöhemmin.
- 2 Noudata oppaan ohjeita tarkasti ja huomioi aina tuotteeseen merkityt varoitukset ja ohjeet.
- 3 Jos olet lukenut oppaan etkä silti ole varma siitä, miten laitetta käytetään, ota yhteyttä paikalliseen Brother-jälleenmyyjäsi tai Brotherin asiakaspalveluun.
- 4 Tutustu alla esiteltyihin ohjeissa käytettyihin symboleihin ja käytänteihin, jotta pystyt ymmärtämään kaikki ohjeet.

## Ohjeissa käytetyt symbolit ja käytänteet

Ohjeissa käytetään seuraavia symboleja ja käytänteitä:

### VAROITUS

VAROITUS ilmaisee mahdollisen vaaratilanteen, joka voi aiheuttaa vakavan tai kuolemaan johtavan tapaturman.

### HUOMAUTUS

HUOMAUTUS ilmaisee mahdollisen vaaratilanteen, joka voi aiheuttaa vähäisiä tai kohtalaisia tapaturmia, jos tilannetta ei vältetä.

### TÄRKEÄÄ

TÄRKEÄÄ ilmaisee mahdollisen vaaratilanteen, joka voi aiheuttaa aineellisia vahinkoja tai estää tuotteen asianmukaisen toiminnan, jos tilannetta ei vältetä.

### VINKKI

VINKKI kertoo, miten eri tilanteissa tulee toimia tai miten toimintoa voi käyttää muiden ominaisuuksien kanssa.



Kieltokuvakkeilla merkitään toimet, joita ei saa tehdä.



Tämä kuvake ilmaisee, ettei syttyviä suihkeita saa käyttää.



Tämä kuvake ilmaisee, ettei nesteitä tai orgaanisia liuottimia, kuten alkoholia, saa käyttää.



Suurjännitekuvakkeet varoittavat mahdollisista vaarallisista jännitteistä.



Tulipalovaaran kuvakkeet varoittavat tulipalon mahdollisuudesta.



Irrottamiskuvakkeet ilmaisevat, että laite tulee irrottaa pistorasiasta.

### Lihavoitu teksti

Lihavoitu fontti viittaa tiettyihin painikkeisiin laitteen ohjauspaneelissa tai tietokoneen näytössä.

### Kursivoitu teksti

Kursivoidulla fontilla on merkitty tärkeät kohdat, tai sillä viitataan asiaan liittyvään toiseen aiheeseen.

(Vain ADS-2800W ja ADS-3600W)  
Courier New

Laitteen nestekidenäytön sanomat tunnistaa Courier New -fontista.

Noudata kaikkia laitteeseen ja verkkolaitteeseen (viitataan tästä eteenpäin yhdessä termillä "yksikkö") merkittyjä varoituksia sekä ohjeita.

### VINKKI

Tämän oppaan kuvissa on ADS-3600W-malli.

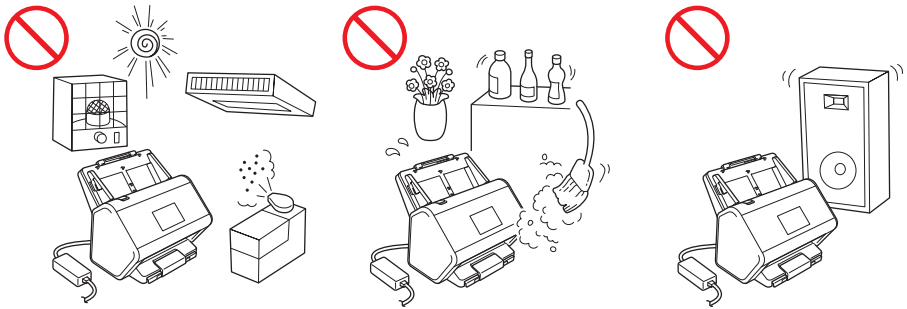
## Laadinta- ja julkaisutiedote

Tämän käyttöoppaan laadinnan ja julkaisun tavoitteena on toimittaa tuotteen julkaisuhetkellä saatavat viimeisimmät turvallisuustiedot. Tämän käyttöoppaan tiedot voivat muuttua.

Jos haluat uusimman käyttöoppaan, käy Brother Solutions Centerissä osoitteessa [support.brother.com](http://support.brother.com)

## Valitse turvallinen sijainti yksikölle

Aseta yksikkö kirjoituspöydän kaltaiselle tasaiselle ja tukevalle alustalle, johon ei kohdistu iskuja ja joka ei tärisi. Aseta yksikkö tavallisen maadoitetun sähköpistorasian lähelle. Valitse kuiva paikka, jossa on hyvä ilmanvaihto ja jossa lämpötila on 5–35 °C.



### VAROITUS



**ÄLÄ** altista yksikköä suoralle auringonvalolle, liialliselle kuumuudelle, avotullelle, syövyttävillä kaasuilla, kosteudelle tai pölylle. **ÄLÄ** aseta yksikköä kotelattiamatolle tai matolle, sillä muutoin se altistuu pölylle. Tämä voi johtaa oikosulku- tai tulipalovaaraan. Se saattaa vahingoittaa yksikköä ja/tai tehdä siitä toimintakyvyttömän.



**ÄLÄ** aseta yksikköä lähelle lämpöpattereita, lämmittimiä, ilmastointilaitteita, vettä, kemikaaleja tai laitteita, jotka sisältävät magneetteja tai muodostavat magneettikenttiä. Tämän tekeminen saattaa aiheuttaa oikosulun tai tulipalon vaaran, jos vesi pääsee kosketuksiin yksikön kanssa (mukaan lukien sellainen tiivistyminen lämmityslaitteesta, ilmastointilaitteesta ja/tai ilmanvaihtolaitteesta, joka saattaa riittää oikosulun tai tulipalon aiheuttamiseen).



**ÄLÄ** aseta yksikköä lähelle kemikaaleja tai paikkaan, jossa kemikaaleja voi roiskua sen päälle. Erityisesti orgaaniset liuottimet tai nesteet saattavat aiheuttaa kotelon ja/tai kaapeleiden eristeiden sulamisen tai liukenemisen, mistä seuraa tulipalon tai sähköiskun vaara. Ne voivat myös saada yksikön toimimaan virheellisesti tai aiheuttaa sen värin muuttumisen.

# Tuotteen turvaohjeet



Tuotteen kotelossa ja takana tai alla olevat aukot ovat ilmanvaihtoa varten. Tuote tulee sijoittaa paikkaan, jossa se ei kosketa mitään seinää tai muuta laitetta, jotta nämä aukot eivät peity. Yksikön ilmanvaihdon estäminen voi aiheuttaa ylikuumenemisen ja/tai tulipalon vaaran.

## TÄRKEÄÄ

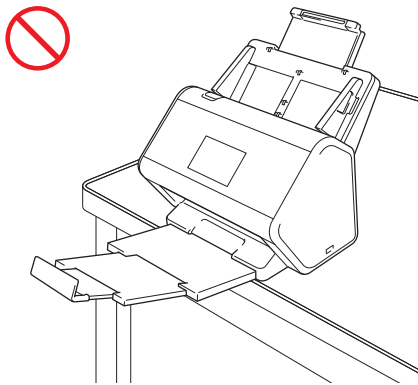
- Aseta yksikkö aina kovalle pinnalle. Älä aseta sitä koskaan sängylle, sohvalle, matolle tai vastaaville pehmeille pinnoille.
- **ÄLÄ** aseta yksikköä minkään asennuskaapin tai vastaavan sisään.

## ! HUOMAUTUS

Vältä yksikön sijoittamista paikkaan, jossa ihmiset liikkuvat paljon. Jos sinun on sijoitettava yksikkö paikkaan, jossa ihmiset liikkuvat paljon, varmista, että se on turvallisessa sijainnissa, jossa sitä ei voi kaataa vahingossa. Muutoin saattaa aiheutua tapaturma tai yksikkö saattaa vahingoittua vakavasti.

Varmista, että yksikköön johtavat kaapelit ja johdot on kiinnitetty niin, etteivät ne aiheutua kompastumisriskiä.

Varmista, ettei mikään yksikön osa ulotu sen työpöydän tai jalustan ulkopuolelle, jossa yksikkö sijaitsee. Jos laite on asetettu pöydän tai jalustan reunalle, älä jätä luovutusalustaa avattuun asentoon. Varmista, että yksikkö sijoitetaan tasaiselle, vaakasuoralle ja vakaalle pinnalle, joka ei ole alttiina tärinälle. Jos näitä varotoimia ei noudateta, laite voi pudota, jolloin voit loukkaantua tai laite voi vahingoittua vakavasti.



ÄLÄ aseta yksikköä kärryyn, telineeseen tai pöydälle, joka on epävakaa tai kallellaan, äläkä millekään muulle epävakaalle tai kallellaan olevalle pinnalle. Laite saattaa pudota, mistä voi seurata käyttäjän loukkaantuminen ja vakavaa vahinkoa yksikölle.

## TÄRKEÄÄ

- ÄLÄ aseta esineitä yksikön päälle.
- ÄLÄ aseta yksikköä lähelle mitään häiriönlähteitä, kuten kaiuttimia tai muun valmistajan kuin Brotherin langattomia puhelimia. Muutoin yksikön elektronisten osien toiminnalle saattaa aiheutua häiriöitä.

## Yleiset varotoimet

### VAROITUS

Laitte on pakattu muovipusseihin. Pidä nämä muovipussit vauvojen ja pienten lasten ulottumattomissa tukehtumisvaaran välttämiseksi. Muovipussit eivät ole leluja.



Älä koskaan aseta mitään esineitä laitteen kotelon aukkoihin, koska ne saattavat osua vaarallisiin jännitteellisiin kohtiin tai aiheuttaa osien oikosulun, mistä on seurauksena tulipalon tai sähköiskun vaara. Jos metalliesineitä, vettä tai muuta nestettä pääsee laitteen sisään, irrota yksikkö pistorasiasta välittömästi. Ota yhteys Brother-jälleenmyyjään tai Brotherin asiakaspalveluun.



ÄLÄ käytä tulenarkoja aineita, minkäänlaisia suihkeita tai mitään orgaanista liuotinta/nestettä, joka sisältää alkoholia tai ammoniakkia, yksikön sisä- tai ulkopuolen puhdistamiseen. Tästä voi seurata tulipalo tai sähköisku.



ÄLÄ pura tai muuta yksikköä, tai muuten saattaa aiheutua tulipalo tai sähköisku. Jos yksikkö tarvitsee korjausta, ota yhteyttä Brother-jälleenmyyjäsi tai Brotherin asiakaspalveluun.



ÄLÄ kosketa yksikköä ukonilman aikana. Jos laitetta käytetään ukonilmalla, on olemassa vähäinen riski saada salaman aiheuttama sähköisku.



ÄLÄ käytä yksikköä lähellä mitään nesteitä, kuten lähellä kylpyammetta, pesuvatia, tiskiallasta tai pesukonetta, kosteassa kellarissa tai lähellä uima-allasta.



ÄLÄ käytä vioittunutta verkkolaitetta.



ÄLÄ vahingoita verkkolaitetta, äläkä aseta sen päälle raskaita esineitä tai tee siihen muutoksia. Älä taivuta johtoa tai vedä sitä väkisin.



ÄLÄ pudota verkkolaitetta, lyö sitä tai vioita sitä muulla tavalla.

# Tuotteen turvaohjeet

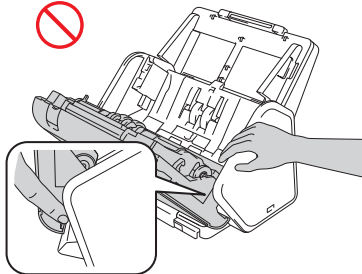
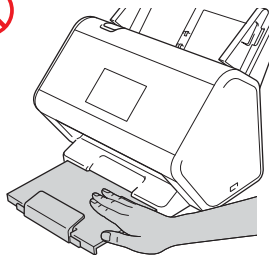
## **⚠ HUOMAUTUS**

ÄLÄ aseta painetta tai painoa yksikölle tai käytä sitä mihinkään muuhun kuin siihen tarkoitukseen, johon se on tarkoitettu.

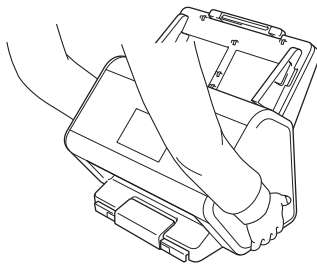
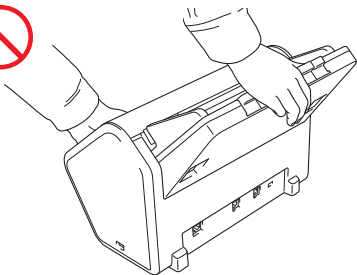
Vältä saamista haavoja, kun varot, ettei siirtotaskun reuna viillä tai raavi kättäsi tai sormiasi.

Odot, kunnes laite on poistanut sivut, jotta sormesi eivät jää rullien väliin.

Jotkin laitteen osat saattavat aiheuttaa tapaturmia, jos kannet (tummennettu) suljetaan voimallisesti. Ole varovainen, kun kosketat käsilläsi kuvissa näkyviä alueita.



ÄLÄ kannu laitetta pitämällä kiinni avattavasta automaattisesta dokumenttien syöttölaitteesta (ADS). Sen tekeminen saattaa irrottaa avattavan automaattisen dokumenttien syöttölaitteen (ADS) laitteesta. Kanna laitetta aina siten, että molemmat kätesi ovat laitteen alla.



Varo vaatteiden (kuten hihat ja solmiot), hiusten tai korujen joutumista laitteeseen, kun käytät sitä. Muuten seurauksena saattaa olla tapaturma. Jos jokin esine joutuu vedetyksi laitteeseen, irrota yksikkö välittömästi virtalähteestä.

ÄLÄ väännä verkkolaitetta ympäri tai leiki sillä. Muutoin saattaa aiheutua tapaturma.

## **TÄRKEÄÄ**

(Vain ADS-2800W ja ADS-3600W)

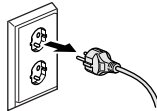
ÄLÄ kosketa kosketusnäyttöä välittömästi virtajohdon kytkemisen tai laitteen virran kytkemisen jälkeen. Tämä saattaa aiheuttaa virhetilan.

## Yksikön yhdistäminen turvallisesti

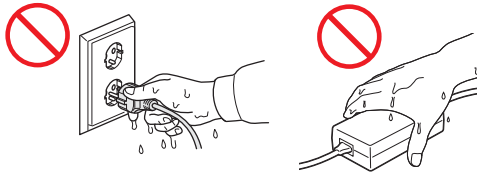
### VAROITUS



Yksikön sisällä on verkkojännitteelle alttiita osia. Varmista ennen laitteen sisäpuolella tehtävien toimenpiteiden suorittamista (esimerkiksi säännöllinen kunnossapito, kuten puhdistus), että virtajohto on irrotettu pistorasiasta ja Ethernet-kaapelit (vain ADS-2800W ja ADS-3600W) laitteesta.



**ÄLÄ** kosketa verkkolaitetta tai käsittele virtapistoketta märin käsin. Tästä voi seurata sähköisku.



**ÄLÄ** kytke sitä tasavirtalähteeseen tai vaihtosuuntaajaan. Tästä voi seurata sähköisku. Jos et ole varma, minkä tyyppinen virtalähde on käytettävissä, ota yhteys pätevään sähköasentajaan.



**ÄLÄ** käytä yksikköä, jos virtajohto on kulunut tai vahingoittunut, tai muuten voi aiheutua sähköisku tai tulipalo.



**ÄLÄ** irrota sähköjohtoa vetämällä johdosta. **ÄLÄ** aseta mitään sähköjohdon päälle. **ÄLÄ** aseta yksikköä paikkaan, jossa johdon päällä saatetaan kävellä. Tästä voi seurata sähköisku tai tulipalo.



Brother suosittelee, että minkäänlaista jatkojohtoa EI käytetä. Jos näitä varoimia ei noudateta, saattaa aiheutua tulipalo, sähköisku tai yksikön vahingoittuminen.



Kun irrotat verkkolaitetta laitteesta tai pistorasiasta, pidä aina kiinni liittimestä, ei kaapelista, ja vedä lujasti. Jos et noudata näitä ohjeita, virtajohdon metallilangat saattavat tulla näkyviin tai rikkoutua tai saattaa aiheutua tulipalo tai sähköisku.

# Tuotteen turvaohjeet



Varmista, että virtajohdon toinen pää on liitetty tavalliseen pistorasiaan tiukasti ja toinen pää verkkolaitteeseen tiukasti. Älä käytä pistorasiaa, johon pistoke ei mene tiukasti. Jos virtajohdon pistoke ei ole kokonaan pistorasiassa ja verkkolaitteessa, on mahdollista, että verkkolaite kuumentuu ja syttyy tuleen.



Käytä aina laitteen mukana toimitettua verkkolaitetta ja liitä verkkolaite pistorasiaan, jonka jännitealue on ilmaistu *Käyttöoppaan Tekniset tiedot* -osassa. Muuten saattaa seurata tapaturma tai laitteen tai muun omaisuuden vahingoittuminen. Brother ei ota vastuuta mistään onnettomuudesta tai vahingoittumisesta, joka aiheutuu siitä, että mukana toimitettua verkkolaitetta ei käytetä.



ÄLÄ yhdistä laitteen mukana toimitettua verkkolaitetta muihin tuotteisiin.



ÄLÄ ylikuormita verkkolaitetta.

## HUOMAUTUS

Jos et aio käyttää yksikköä pitkään aikaan, irrota verkkolaite pistorasiasta.

## Yksikön huoltaminen

ÄLÄ yritä huoltaa yksikköä itse. Kansien avaaminen tai irrottaminen saattaa altistaa vaarallisille jännitteellisille kohdille ja muille vaaroille. Lisäksi takuu saattaa mitätöityä. Ota yhteyttä Brother-jälleenmyyjään tai Brotherin asiakaspalveluun.

## VAROITUS



Jos yksikkö on pudonnut tai kotelo on vahingoittunut, on olemassa sähköiskun tai tulipalon vaara. Irrota yksikkö pistorasiasta ja ota yhteyttä Brother-jälleenmyyjäsi tai Brotherin asiakaspalveluun.



Jos yksikkö kuumenee epätavallisen paljon, siitä tulee savua, se haisee voimakkaasti tai jos kaadat sen päälle vahingossa jotakin nestettä, irrota yksikkö pistorasiasta välittömästi. Ota yhteys Brother-jälleenmyyjään tai Brotherin asiakaspalveluun.

## TÄRKEÄÄ

Jos laite ei toimi asianmukaisesti, vaikka käyttöohjeita on noudatettu, älä muuta muita kuin käyttöohjeissa mainittuja asetuksia. Muiden säädinten virheellinen säätäminen voi aiheuttaa vahingoittumisen ja edellyttää usein pätevän teknikon kattavia toimia, jotta yksikkö voidaan palauttaa normaaliin käyttökuntoon.

## Tuotetakuu ja -vastuu

Mikään tämän oppaan osa ei vaikuta olemassa olevaan tuotetakuuseen eikä anna ylimääräistä tuotetakuuta. Tämän oppaan turvaohjeiden noudattamatta jättäminen voi mitätöidä tuotteen takuun.



### **VAROITUS**

**Käytä vain tämän laitteen mukana toimitettua verkkolaitetta.**

**Tämä tuote on asennettava lähelle helposti käytettävissä olevaa pistorasiaa.**

**Hätätapauksessa virtajohto on irrotettava pistorasiasta, jotta virta katkeaa kokonaan.**

## **Vaatimustenmukaisuusvakuutus (vain Eurooppa)**

Brother Industries, Ltd.

15-1 Naeshiro-cho, Mizuho-ku, Nagoya 467-8561 Japan

ilmoittaa, että tämä tuote on Euroopan yhteisön kaikkien asianmukaisten direktiivien ja säädösten olennaisten vaatimusten mukainen.

Vaatimustenmukaisuusvakuutus on ladattavissa Brother Solutions Centeristä. Siirry osoitteeseen [support.brother.com](http://support.brother.com) ja

-> valitse "Käyttöohjeet"

-> valitse laitteesi malli

-> valitse Vaatimustenmukaisuusvakuutus

-> valitse "Lataa"

Vaatimustenmukaisuusvakuutus ladataan PDF-tiedostona.

## **Vaatimustenmukaisuusvakuutus radiolaitedirektiivistä 2014/53/EU (vain Eurooppa ja Turkki) (vain ADS-2800W ja ADS-3600W)**

Brother Industries, Ltd.

15-1 Naeshiro-cho, Mizuho-ku, Nagoya 467-8561 Japan

vakuuttaa, että nämä tuotteet ovat radiolaitedirektiivin 2014/53/EU osien mukaiset. Kopio vaatimustenmukaisuusvakuutuksesta voidaan ladata noudattamalla vaatimustenmukaisuusvakuutuksen (vain Eurooppa) osan ohjeita.



## Langaton lähiverkko (vain ADS-2800W ja ADS-3600W)

Tämä skanneri tukee langatonta liitintää.

Taajuuskaista(t): 2 400–2 483,5 MHz

Taajuuskaistan/taajuuskaistojen lähettämä suurin radiotaajuusenergia: alle 20 dBm (EIRP)

## Lähiverkkoliitintä

### TÄRKEÄÄ

ÄLÄ kytke tätä laitetta lähiverkkoliitintään, johon kohdistuu ylijännitteitä.

## NFC (vain ADS-3600W)

Tämä skanneri tukee NFC:n (Near Field Communication eli lähikenttäviestintä) ominaisuuksia.

Taajuuskaista(t): 13,553–13,567 MHz

Taajuuskaistan/taajuuskaistojen lähettämä suurin radiotaajuusenergia: alle 111,5 dBuV/m 10 metrin kohdalla

## Radiohäiriöt


Tämä tuote on standardin EN55032 (CISPR 32) / luokan B mukainen. Kun laite kytketään tietokoneeseen, on varmistettava, että käytetään USB-kaapelia, jonka pituus on korkeintaan 2 metriä.

## Tietoja komission säädöksen 801/2013 noudattamisesta

Virrankulutus*	ADS-2400N	ADS-2800W	ADS-3000N	ADS-3600W
(Verkkoa käyttävä odotustila)	Noin 1,5 W	Noin 3,2 W	Noin 2,5 W	Noin 4,4 W


\* Kaikki verkkoportit aktivoituina ja yhdistettyinä

## WLANin ottaminen käyttöön tai poistaminen käytöstä (vain ADS-2800W ja ADS-3600W)

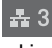

- 1 Paina .
- 2 Paina Verkko.
- 3 Paina WLAN.
- 4 Paina ▲ tai ▼, jotta WLAN käytössä tulee näyttöön.
- 5 Paina WLAN käytössä.
- 6 Paina Kyllä (tai Ei).

## Lähiverkon ottaminen käyttöön tai poistaminen käytöstä

### ADS-2800W/ADS-3600W

- 1 Paina .
- 2 Paina Verkko.
- 3 Paina Kiinteä verkko.
- 4 Paina ▲ tai ▼, jotta Kiinteä käyttöön tulee näkyviin.
- 5 Paina Kiinteä käyttöön.
- 6 Paina Kyllä (tai Ei).


### ADS-2400N/ADS-3000N

- 1 Avaa etukansi.
- 2 Paina  3 sekä  1 ja pidä niitä painettuna noin viiden sekunnin ajan, kunnes laite antaa äänimerkin.


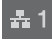
Lähiverkon poistaminen käytöstä: paina  3 sekä  2 ja pidä niitä painettuna noin viiden sekunnin ajan, kunnes laite antaa äänimerkin.

## USB-liitännän ottaminen käyttöön tai poistaminen käytöstä

ADS-2800W/ADS-3600W

- 1 Paina .
- 2 Paina Perusasetukset.
- 3 Paina USB/PC-portti.
- 4 Paina Kyllä (tai Ei).
- 5 Käynnistä laite uudelleen painamalla OK kahden sekunnin ajan.

ADS-2400N/ADS-3000N

- 1 Avaa etukansi.
- 2 Paina  sekä  1 ja pidä niitä painettuna noin viiden sekunnin ajan, kunnes laite antaa äänimerkin.

USB-liitännän poistaminen käytöstä: paina  sekä  2 ja pidä niitä painettuna noin viiden sekunnin ajan, kunnes laite antaa äänimerkin.

- 3 Laite käynnistyy uudelleen.

## Kierrätystiedot WEEE-direktiivin sekä paristo- ja akkudirektiivin mukaisesti



Tuotteen merkki



Pariston tai akun merkki

**Vain Euroopan unioni**

Tämä tuote/akku on merkitty jommallakummalla yllä esitetyllä kierrätysmerkillä. Merkki tarkoittaa, että käyttöikänsä päätyttyä tuote/akku on toimitettava asianmukaiseen keräyspisteeseen, eikä sitä saa hävittää talousjätteen mukana.

## Tavaramerkit

BROTHER on Brother Industries, Ltd:n tavaramerkki tai rekisteröity tavaramerkki.

Microsoft, Windows, Windows Vista, Windows Server, Outlook ja Internet Explorer ovat Microsoft Corporationin tavaramerkkejä tai rekisteröityjä tavaramerkkejä Yhdysvalloissa ja/tai muissa maissa.

Apple, Macintosh, Mac OS ja Safari ovat Apple Inc:n rekisteröityjä tavaramerkkejä Yhdysvalloissa ja muissa maissa.

ABBYY, ABBYY FineReader ja ABBYY PDF Transformer ovat ABBYY Software Ltd:n rekisteröityjä tavaramerkkejä tai tavaramerkkejä.

Nuance, Nuance-logo ja PaperPort ovat Nuance Communications, Inc:n tai sen tytäryhtiöiden tavaramerkkejä tai rekisteröityjä tavaramerkkejä Yhdysvalloissa ja/tai muissa maissa.

WPA, WPA2, Wi-Fi Protected Access ja Wi-Fi Protected Setup ovat Wi-Fi Alliancen tavaramerkkejä.

Wi-Fi, Wi-Fi Alliance ja Wi-Fi Direct ovat Wi-Fi Alliancen rekisteröityjä tavaramerkkejä.

AMD on Advanced Micro Devices, Inc:n tavaramerkki.

ISIS on EMC Corporationin rekisteröity tavaramerkki tai tavaramerkki Yhdysvalloissa ja/tai muissa maissa.

Intel on Intel Corporationin tavaramerkki Yhdysvalloissa ja/tai muissa maissa.

Adobe ja Photoshop ovat Adobe Systems Incorporatedin rekisteröityjä tavaramerkkejä tai tavaramerkkejä Yhdysvalloissa ja/tai muissa maissa.

Jokaisella yhtiöllä, jonka ohjelmiston nimi on mainittu tässä käyttöoppaassa, on erityinen ohjelmiston käyttöoikeussopimus.

**Kaikki Brother-tuotteissa näkyvät yritysten kaupanimet ja tuotenimet, niihin liittyvät asiakirjat ja muu aineisto ovat kaikki kyseisten yritysten tavaramerkkejä tai rekisteröityjä tavaramerkkejä.**

### Laadinta ja julkaisu

Tämä käyttöopas on laadittu ja julkaistu Brother Industries, Ltd:n valvonnassa, ja se sisältää tuotteen uusimman kuvauksen ja tekniset tiedot.

Tämän käyttöoppaan sisältöä ja tuotteen teknisiä tietoja voidaan muuttaa ilman erillistä ilmoitusta.

Brother pidättää oikeuden muuttaa tässä mainittuja teknisiä tietoja ja aineistoa siitä ilmoittamatta. Brother ei vastaa mistään vahingoista (mukaan lukien välilliset vahingot), jotka aiheutuvat luottamuksesta esitettyyn aineistoon, mukaan lukien painovirheet tai muut julkaisuun liittyvät virheet, kuitenkaan niihin rajoittumatta.

### Tekijänoikeudet ja käyttöoikeudet

© 2015 Brother Industries, Ltd. Kaikki oikeudet pidätetään.

Tämä tuote sisältää seuraavien yritysten kehittämiä ohjelmistoja:

© 2008 Devicescape Software, Inc.

Tämä tuote sisältää KASAGO TCP/IP -ohjelmiston, jonka on kehittänyt ZUKEN ELMIC, Inc.

## Avoimen lähdekoodin käyttöoikeutta koskevia huomautuksia

Tämä laite sisältää avoimen lähdekoodin ohjelmia.

Jos haluat tarkastella avoimen lähteen käyttöoikeuksia koskevia huomautuksia, käy Brother Solutions Centerissä osoitteessa [support.brother.com](http://support.brother.com)

## Brotherin asiakaspalvelu

### Asiakaspalvelu

Osoitteesta [www.brother.com](http://www.brother.com) saat paikallisen Brother-toimistosi yhteystiedot.

### Huoltokeskusten sijainnit

Kysy Euroopan huoltokeskusten tiedot paikallisesta Brotherin toimipisteestä. Euroopan toimipisteiden osoitteet ja puhelinnumerot löytyvät osoitteesta [www.brother.com](http://www.brother.com) valitsemalla maa.

## Skannauslaitteiden laiton käyttö

Joidenkin kohteiden tai asiakirjojen kopiointi petostarkoituksessa on laitonta. Seuraavassa on esimerkkejä asiakirjoista, joiden kopiointi voi olla laitonta. Suosittelemme, että tarkistat lakimieheltä ja/tai viranomaisilta, jos olet epävarma jonkin kohteen tai asiakirjan suhteen:

- Valuutta
- Obligaatiot tai muut velkakirjat
- Talletustodistukset
- Puolustusvoimien palvelus- tai kutsunta-asiakirjat
- Passit
- Postimerkit (vanhat tai käytössä olevat)
- Maahanmuuttoasiakirjat
- Sosiaaliturvaan liittyvät asiakirjat
- Viranomaisten kirjoittamat shekit tai asetheet
- Henkilöllisyystodistukset ja -merkit tai virkamerkit

Tekijänoikeudella suojattuja teoksia ei ole laillista kopioida, lukuun ottamatta oikeutta jäljentää tekijänoikeuksilla suojatun työn osia kohtuullista tarkoitusta varten. Useiden kopioiden ottaminen voidaan käsittää luvattomaksi käytöksi. Taideteokset ovat tekijänoikeudella suojattuja teoksia.

## Skannattujen asiakirjojen laadun säilymistä koskevat tiedot

Kun olet skannannut asiakirjan, varmista, että skannattujen tietojen tarkkuus ja laatu ovat vaatimusten mukaisia. Voit tehdä tämän esimerkiksi tarkistamalla skannattujen tietojen koon, tallennettujen kuvatietojen määrän, kuvanlaadun ja värisävyt.

Tarkista aina skannatut tiedot ennen alkuperäisen asiakirjan hävittämistä.

Osa skannatuista tiedoista saattaa kadota tai vahingoittua, joten lue kaikki ohjeet huolellisesti ja muista seuraavat asiat:

- Asiakirjat voivat tietyissä tapauksissa kulua, vääristyä, likaantua tai murtua skannauksen aikana. Tällöin skannatut tiedot saattavat hävitä osittain tai kokonaan.  
Varmista, ettei asiakirjassa ole rypyjä, taitoksia tai reikiä.
- Jos laite on liikainen sisältä, asiakirja voi kulua, vääristyä, likaantua tai murtua skannauksen aikana. Tällöin skannatut tiedot saattavat hävitä osittain tai kokonaan.  
Puhdista laite sisältä säännöllisesti ja huolellisesti.
- Tietyt skannausasetukset, kuten asiakirjan koko, skannauksen erottelutarkkuus, väriasetukset, yksi- tai kaksipuolisen skannauksen asetukset, automaattinen suoristus ja tyhjän sivun ohitus, voivat aiheuttaa seuraavanlaisia tilanteita:
  - Jos kuvan erottelutarkkuus on liian alhainen, teksti saattaa olla lukukelvotonta tai epäselvää.
  - Väriällisen asiakirjan skannatut tiedot saatetaan tallentaa mustavalkoisina.
  - Kaksipuolisesta asiakirjasta saatetaan tallentaa vain toinen puoli.
  - Osaa asiakirjasta ei ehkä skannata, tai koko on liian pieni.
  - Asiakirja saatetaan skannata vain tiettyyn kohtaan asti. Tämän kohdan jälkeiset skannatut tiedot häviävät.
  - Tyhjiä sivuja ei ehkä poisteta, tai jotkin sivut saatetaan poistaa virheellisesti.
  - Skannattujen tietojen reunoihin saatetaan lisätä marginaalit.

Tietoja skannausasetusten määrittämisestä on *Käyttöoppaassa*.

- Asiakirjan ulkomuodon poikkeamat (kuten rypyt, taitokset tai reiät) ja tarvikkeiden kuluminen saattavat aiheuttaa sen, että useita asiakirjan sivuja syötetään samanaikaisesti. Tällöin jotkin sivut puuttuvat skannatuista tiedoista.

Varmista, ettei asiakirjassa ole rypyjä, taitoksia tai reikiä.

Vaihda kaikki tarvikkeet säännöllisesti.

- Asiakirjat saattavat juuttua laitteeseen skannaamisen aikana. Tämä voi johtua suositusten vastaisten asiakirjojen skannaamisesta, ulkomuodoltaan poikkeavasta asiakirjasta (kuten rypyjä, taitoksia tai reikiä sisältävästä asiakirjasta), kulumista tarvikkeista tai laitteen sisällä olevista paperinsyöttömekanismeista. Tällöin skannatut tiedot saattavat hävitä osittain tai kokonaan. (Paperitukos voi johtaa asiakirjojen tuhoutumiseen.)

*Käyttöoppaan* "Hyväksyttävät asiakirjat" -kohdassa on tietoja hyväksyttävistä asiakirjoista.

- Jos skannaat asiakirjoja, joissa on korostuskynällä tehtyjä merkintöjä, merkityt alueet eivät ehkä näy oikein skannatuissa tiedoissa tai korostuskynän väri saatetaan tallentaa väärin. Korostuskynän väri ja tiheys vaikuttavat tähän.

Tuloksia voi ehkä parantaa suurentamalla skannauksen erottelukykyä. Tietoja erottelukyvyn asetuksista on *Käyttöoppaassa*.

# brother

**Vieraile WWW-sivustossamme**  
**[www.brother.com](http://www.brother.com)**



**[www.brotherearth.com](http://www.brotherearth.com)**