

제품을 작동하려고 하거나 유지 관리를 하려고 하기 전에 이 소책자를 읽으십시오. 해당 지침을 따르지 않으면 화재, 감전, 화상 또는 질식의 위험이 커질 수 있습니다. Brother 는 제품 사용자가 이 가이드에 명시된 지침을 따르지 않음으로써 발생한 손상에 대해 책임지지 않습니다.

## 이 가이드 사용 방법 :

- 1 제품을 사용하기 전에 가이드를 모두 읽고 나중에 참고하도록 보관하십시오.
- 2 이 가이드에 명시된 지침을 주의하여 따르고 제품에 표시된 모든 경고와 지침을 항상 준수하십시오.
- 3 이 가이드를 읽고 제품 사용 방법에 대해 궁금한 점이 있으면 현지 Brother 대리점 또는 Brother 고객 서비스에 문의하십시오.
- 4 모든 지침을 이해할 수 있도록 아래 설명서에 사용된 기호와 규칙을 숙지하십시오.

## 설명서에 사용된 기호 및 규칙

다음과 같은 기호 및 규칙이 설명서 전체에 걸쳐 사용됩니다.

### ! 경고

경고는 피하지 않을 경우 인명 피해나 심각한 부상을 초래할 수 있는 잠재적인 위험 상황을 나타냅니다.

### ! 주의

주의는 피하지 않을 경우 경미한 부상을 초래할 수 있는 잠재적으로 유해한 상황을 나타냅니다.

### 중요

중요는 피하지 않을 경우 재산상의 손해나 제품 기능 손실을 초래할 수 있는 잠재적으로 유해한 상황을 나타냅니다.

### 주석

주석은 발생할 수 있는 상황에 대처하는 방법을 알려주거나 다른 기능과 함께 작동하는 방법에 대한 요령을 제공합니다.



금지 아이콘은 수행해서는 안 되는 조치를 나타냅니다.



이 아이콘은 인화성 스프레이 사용 금지를 나타냅니다.



이 아이콘은 알코올 및 액체 같은 유기용제 사용 금지를 나타냅니다.



전기 위험 아이콘은 발생 가능한 감전사고를 경고합니다.



화재 위험 아이콘은 화재 가능성을 경고합니다.



플러그 뽑기 아이콘은 제품의 플러그를 뽑아야 한다는 것을 나타냅니다.

### 굵은 서체

굵은 서체는 제품 제어판이나 컴퓨터 화면에 있는 특정 버튼을 나타냅니다.

### 기울임꼴

기울임꼴은 요점을 강조하거나 관련 항목을 가리킵니다.

(ADS-2800W,  
ADS-3600W  
만 해당)  
[ 대괄호 안 ]

대괄호 [] 안의 글자는 제품의 LCD 에 표시된 메시지를 나타냅니다.

제품 및 AC 어댑터 ( 지금부터 전체적으로 “ 장치 ” 라고 지칭함 ) 에 표시된 모든 경고 및 지침을 준수하십시오.

### 주석

이 가이드의 그림은 ADS-3600W 를 나타냅니다.

# 제품 안전 가이드

## 편집 및 발행물 고지

이 설명서는 발행 당시 최신 제품 안전 정보를 제공하도록 편집 및 발행되었습니다. 이 설명서에 포함된 정보는 변경될 수 있습니다.

최신 설명서는 Brother Solutions Center([support.brother.com](http://support.brother.com)) 를 방문하십시오.

## 장치의 안전한 위치 선택

책상처럼 충격과 진동이 없는 평평하고 안정된 표면에 장치를 놓습니다. 장치를 표준 접지 전기 콘센트 근처에 둡니다. 5에서 35 °C 사이 온도를 유지하는 건조하고 환기가 잘 되는 곳을 선택합니다.



### ⚠ 경고



직사광선, 과도한 열, 불꽃, 부식성 기체, 습기 또는 먼지에 장치를 노출하지 마십시오. 장치가 먼지에 노출되므로 장치를 카펫이나 깔개 위에 놓지 마십시오. 그렇게 하면 전기 단락 또는 화재 위험이 생길 수 있습니다. 또한 장치가 손상되거나 작동 불가능한 상태가 될 수 있습니다.



라디에이터, 난방기, 에어컨, 물, 화학약품, 또는 자석이 포함되어 있거나 자기장이 발생하는 기기 근처에 장치를 두지 마십시오. 그렇게 하면 장치에 물이 닿을 경우 단락 또는 화재의 위험이 생길 수 있습니다 ( 단락 또는 화재가 발생하기에 충분할 수 있는 난방, 에어컨 및 / 또는 환기 장비의 응결 포함 ).



장치를 화학약품 근처에 두거나 화학약품이 쏟아질 수 있는 곳에 두지 마십시오. 특히 유기 용제 또는 액체는 케이스 및 / 또는 케이블이 녹거나 용해되는 원인이 될 수 있어 화재 또는 감전의 위험이 있으며, 장치가 고장 나거나 변색되는 원인이 될 수도 있습니다.

# 제품 안전 가이드



제품 뒷면 또는 바닥의 케이스에는 환기용 슬롯 및 구멍이 있습니다. 이러한 구멍을 막거나 덮지 않도록 벽이나 다른 장치와 닿지 않는 곳에 제품을 두어야 합니다. 장치의 환기가 차단 되면 과열 및 / 또는 화재 위험이 발생할 수 있습니다.

## 중요

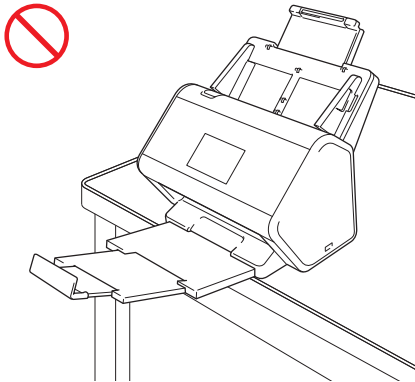
- 장치는 항상 견고한 표면 위에 두고 침대, 소파, 깔개 또는 이와 비슷한 부드러운 표면 위에 올리지 마십시오.
- 장치를 “내장된” 설치물 안에 두지 마십시오.

## 주의

사람이 많이 오가는 곳에 장치를 두지 마십시오. 사람이 많이 오가는 곳에 두어야 할 경우 우연히 발에 걸릴 수 없는 안전한 곳에 장치를 두어야 합니다. 걸려 넘어지면 사용자 또는 다른 사람을 다치게 하고 장치에 심각한 손상을 일으킬 수 있습니다.

발에 걸리는 위험이 생기지 않도록 장치에 연결된 케이블과 코드가 고정되었는지 확인하십시오.

장치가 있는 책상이나 스탠드에서 장치 일부가 튀어나오지 않도록 하십시오. 특히 제품이 테이블, 스탠드 등의 가장자리에 있을 경우 출력 용지함을 열어두지 마십시오. 장치는 진동이 없는 안정적이고 평평한 수평면에 있어야 합니다. 이러한 예방 조치를 지키지 않으면 제품이 쓰러져 사용자가 다치고 장치에 심각한 손상이 갈 수 있습니다.



불안정하거나 기울어진 카트, 스탠드, 테이블 또는 기울어지거나 경사진 표면에 장치를 올려두지 마십시오. 제품이 떨어져 사용자가 다치고 장치에 심각한 손상이 갈 수 있습니다.

## 중요

- 장치 윗부분에 물체를 올려두지 마십시오.
- 스피커 또는 Brother 무선 전화기가 아닌 기본 장치 등, 간섭원 옆에 장치를 두지 마십시오. 그렇게 하면 장치의 전자 구성품 작동에 방해될 수 있습니다.

# 제품 안전 가이드

## 일반 예방 조치

### 경고

비닐 봉지는 제품 포장에 사용됩니다. 질식 위험에서 벗어나도록 비닐 봉지는 아기와 어린이의 손이 닿지 않는 곳에 두십시오. 비닐 봉지는 장난감이 아닙니다.



제품 케이스의 슬롯에 물체를 집어넣지 마십시오. 물체가 위험한 전압 지점 또는 단락 부품을 건드려 화재 또는 감전의 위험으로 이어질 수 있습니다. 금속 물체, 물 또는 기타 액체가 제품 안으로 들어갈 경우, 전기 콘센트에서 장치의 플러그를 즉시 뽑으십시오. **Brother** 대리점 또는 **Brother** 고객 서비스에 문의하십시오.



인화성 물질, 스프레이 유형, 또는 알코올이나 암모니아가 포함된 유기용제 / 액체를 사용하여 장치의 내부나 외부를 청소하지 마십시오. 그렇게 하면 화재 또는 감전의 원인이 될 수 있습니다.



장치를 분해하거나 개조하지 마십시오. 화재 또는 감전 사고가 발생할 수 있습니다. 장치를 수리해야 할 경우 **Brother** 대리점 또는 **Brother** 고객 서비스에 문의하십시오.



뇌우가 칠 때 장치를 만지지 마십시오. 뇌우가 칠 때 제품을 사용하면 번개가 친 후 감전의 위험이 있습니다.



욕조, 세면대, 주방 싱크대 또는 세탁기, 젖은 지하실 또는 수영장 근처 등 물기가 있는 주변에서 장치를 사용하지 마십시오.



손상된 **AC** 어댑터를 사용하지 마십시오.



**AC** 어댑터에 무거운 물체를 올리거나 **AC** 어댑터를 손상 또는 개조하지 마십시오. 코드를 강제로 구부리거나 당기지 마십시오.



**AC** 어댑터가 손상될 수 있으므로 **AC** 어댑터를 떨어뜨리거나 치지 마십시오.

# 제품 안전 가이드

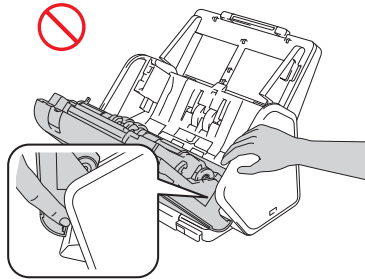
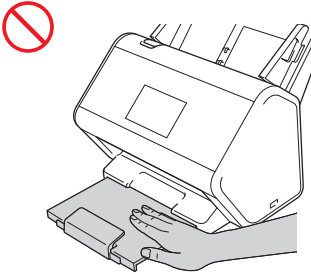
## ⚠ 주의

장치에 압력 또는 무게를 가하거나 용도 이외의 목적으로 사용하지 마십시오 .

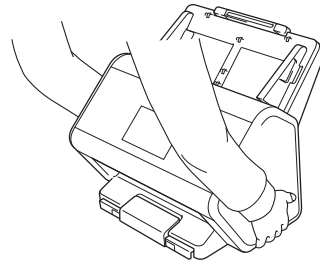
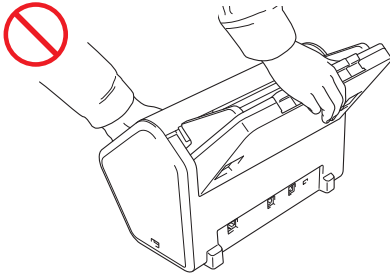
베이지 않도록 캐리어 시트의 가장자리를 따라 손 또는 손가락을 밀거나 굽지 마십시오 .

롤러에 손가락이 걸리지 않도록 제품에서 페이지가 나올 때까지 기다리십시오 .

커버 (음영 표시) 를 힘으로 닫을 경우 제품의 일부 영역으로 인해 다칠 수 있습니다 . 그림에 표시된 영역에는 주의하여 손을 올리십시오 .



확장형 자동 문서 공급장치 (ADF) 를 잡고 제품을 옮기지 마십시오 . 그렇게 하면 확장형 자동 문서 공급장치 (ADF) 가 제품에서 분리되는 원인이 될 수 있습니다 . 제품을 옮길 때는 전체 제품 밑에 양손을 받쳐야만 합니다 .



못 (특히 소매, 넥타이 등), 머리카락 또는 액세서리가 제품에 걸리지 않도록 제품을 작동할 때 주의하십시오 . 주의하지 않으면 다칠 수 있습니다 . 제품에 물체가 걸릴 경우 장치를 전원에서부터 즉시 분리하십시오 .

AC 어댑터를 흔들며 돌리거나 가지고 놀지 마십시오 . 그렇게 하면 사용자 또는 다른 사람이 다칠 수 있습니다 .

## 중요

(ADS-2800W, ADS-3600W 만 해당)

전원 코드를 꽂거나 제품을 켜 뒤 바로 터치스크린을 터치하지 마십시오 . 그렇게 하면 오류가 생길 수 있습니다 .

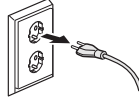
# 제품 안전 가이드

## 장치를 안전하게 연결하기

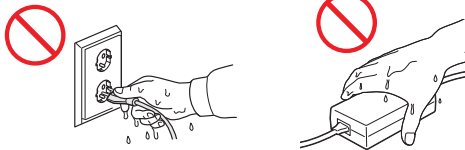
### ⚠ 경고



장치 안에는 고전압 전극이 있습니다. 청소 등 정기 유지 관리를 위해 제품 내부에 접근하기 전에 전기 콘센트에서 전원 코드를 뽑았는지와 제품에서 이더넷 (ADS-2800W, ADS-3600W 만 해당) 케이블을 뽑았는지 확인하십시오.



젖은 손으로 AC 어댑터를 만지거나 플러그를 건드리지 마십시오. 그렇게 하면 감전의 원인이 될 수 있습니다.



AC 어댑터를 DC 전원 또는 변환기에 연결하지 마십시오. 그렇게 하면 감전의 원인이 될 수 있습니다. 소유한 전원 종류를 잘 모를 경우 자격을 갖춘 전기 기사에게 문의하십시오.



전원 코드가 해어졌거나 손상된 경우 장치를 사용하지 마십시오. 사용할 경우 감전 또는 화재의 원인이 될 수 있습니다.



AC 전원 코드의 중간 부분을 잡아당기지 마십시오. 전원 코드 위에는 아무것도 올려두지 마십시오. 사람들이 코드를 밟을 수 있는 곳에 장치를 두지 마십시오. 그렇게 하면 감전 또는 화재의 원인이 될 수 있습니다.



Brother 는 어떠한 유형의 연장 코드도 사용하지 않을 것을 권장합니다. 이러한 예방 조치를 준수하지 않을 경우 화재, 감전 또는 제품 손상의 원인이 될 수 있습니다.



제품 또는 전원 콘센트에서 AC 어댑터를 분리할 때는 항상 케이블이 아닌 커넥터를 쥐고 꼭 당깁니다. 이렇게 하지 않으면 전원 코드 와이어가 노출되거나 끊어지거나, 화재 또는 감전으로 이어질 수 있습니다.

# 제품 안전 가이드



전원 코드의 한쪽 끝은 표준 전기 콘센트에 꽂혀 있고 나머지 한쪽 끝은 어댑터 블록에 꽂혀 있어야 합니다. 헐거운 전기 콘센트를 사용하지 마십시오. 전원 코드가 전기 콘센트 및 어댑터 블록에 완전히 꽂혀 있지 않을 경우 어댑터가 뜨거워져 화재가 발생할 위험이 있습니다.



항상 제공된 AC 어댑터를 사용하고 *사용자 설명서의 사양*에 표시된 전압 범위에 속하는 전기 콘센트에 어댑터를 꽂으십시오. 이렇게 하지 않으면 사용자 또는 다른 사람의 부상을 초래하거나 제품 또는 기타 자산이 손상될 수 있습니다. Brother 는 제공된 AC 어댑터를 사용하지 않음으로써 발생한 사고 또는 손상에 대해 책임지지 않습니다.



제공된 AC 어댑터를 다른 제품에 연결하지 마십시오.



AC 어댑터에 과부하가 발생하지 않도록 하십시오.

## ⚠ 주의

장치를 장기간 사용하지 않을 경우 AC 어댑터를 전기 콘센트에서 분리합니다.

## 장치 정비

장치를 사용자가 직접 정비하려고 하지 마십시오. 커버를 열거나 제거하면 위험한 전압 및 기타 위험에 노출될 수 있으며 보증이 무효가 될 수 있습니다. Brother 대리점 또는 Brother 고객 서비스에 문의하십시오.

## ⚠ 경고



장치를 떨어뜨렸거나 케이스가 손상된 경우 감전 또는 화재 가능성이 있을 수 있습니다. 장치의 플러그를 전기 콘센트에서 뽑고 Brother 대리점 또는 Brother 고객 서비스에 문의하십시오.



장치가 비정상적으로 뜨거워지거나 연기가 나거나 강한 냄새가 날 경우 또는 우연히 장치에 액체를 쏟았을 경우, 장치의 플러그를 전기 콘센트에서 즉시 뽑고, Brother 대리점 또는 Brother 고객 서비스에 문의하십시오.

## 중요

작동 지침을 따랐으나 제품이 정상적으로 작동하지 않을 경우 작동 지침에서 다른 제어 부분만 조정하십시오. 다른 제어 부분을 올바르게 조정하지 않으면 손상으로 이어질 수 있으며 장치를 원래 작동 상태로 복원하기 위해 자력을 갖춘 기술자가 많은 노력을 기울여야 하는 경우가 많습니다.

# 제품 안전 가이드

## 제품 보증 및 책임

이 가이드의 어떠한 사항도 기존 제품 보증에 영향을 주거나 추가적인 제품 보증을 부여하는 것으로 해석되지 않습니다. 이 가이드의 안전 지침을 준수하지 않으면 제품의 보증이 무효가 될 수 있습니다.

### 경고

이 제품과 함께 제공된 AC 어댑터만 사용하십시오.

이 제품은 쉽게 접근할 수 있는 전기 콘센트 근처에 설치해야 합니다. 긴급한 경우 전원 코드를 전기 콘센트에서 뽑아 전원을 완전히 차단해야 합니다.

## 무선 LAN (ADS-2800W, ADS-3600W 만 해당)

이 스캐너는 무선 인터페이스를 지원합니다.

### 주의

해당무선설비기기는 운용중 전파혼선 가능성이 있으므로 인명안전과 관련된 서비스는 할 수 없음.

## LAN 연결

### 중요

이 제품을 전압이 초과할 수 있는 LAN 연결에 연결하지 마십시오.

## NFC (ADS-3600W 만 해당)

이 스캐너는 NFC (Near Field Communication) 기능을 지원합니다.

## 무선 간섭


이 제품은 EN55022 (CISPR Publication 22)/Class B 를 준수합니다. 제품을 컴퓨터에 연결하는 경우 길이가 2m 를 초과하지 않는 USB 케이블을 사용하십시오.

## B 급 기기 (가정용 방송통신기자재)

이 기기는 가정용 (B 급) 전자파적합기기로서 주로 가정에서 사용하는 것을 목적으로 하며, 모든 지역에서 사용할 수 있습니다.



## WLAN 사용 / 사용 안 함 (ADS-2800W, ADS-3600W 만 해당)

- 1  를 누릅니다 .
- 2 [ 네트워크 ] 를 누릅니다 .
- 3 [ WLAN ] 을 누릅니다 .
- 4 ▲ 또는 ▼ 을 눌러 [ WLAN 활성화 ] 을 표시합니다 .
- 5 [ WLAN 활성화 ] 을 누릅니다 .
- 6 [ 설정 ] ( 또는 [ 해제 ] ) 를 누릅니다 .

# 제품 안전 가이드

## 상표

BROTHER 는 Brother Industries, Ltd. 의 상표 또는 등록 상표입니다 .

Microsoft, Windows, Windows Vista, Windows Server, Outlook 및 Internet Explorer 는 미국 및 / 또는 기타 국가에서 Microsoft Corporation 의 등록 상표 또는 상표입니다 .

Apple, Macintosh, Mac OS 및 Safari 는 미국 및 기타 국가에 등록된 Apple Inc. 의 상표입니다 .

ABBYY, ABBYY FineReader 및 ABBYY PDF Transformer 는 ABBYY Software Ltd. 의 등록 상표 또는 상표입니다 .

Nuance, Nuance 로고 및 PaperPort 는 미국 및 / 또는 기타 국가에서 Nuance Communications, Inc. 또는 그 계열사의 상표 또는 등록 상표입니다 .

WPA, WPA2, Wi-Fi Protected Access 및 Wi-Fi Protected Setup 은 Wi-Fi Alliance 의 마크입니다 .

Wi-Fi, Wi-Fi Alliance 및 Wi-Fi Direct 는 Wi-Fi Alliance 의 등록 마크입니다 .

AMD 는 Advanced Micro Devices, Inc. 의 상표입니다 .

ISIS 는 미국 및 / 또는 기타 국가에서 EMC Corporation 의 등록 상표 또는 상표입니다 .

Intel 는 미국 및 / 또는 기타 국가에서 Intel Corporation 의 상표입니다 .

Adobe 및 Photoshop 은 미국 및 / 또는 기타 국가에서 Adobe Systems Incorporated 의 등록 상표 또는 상표입니다 .

본 설명서에 언급된 소프트웨어 타이틀을 소유한 회사마다 특정 소유 프로그램에 적용되는 소프트웨어 라이선스 계약이 있습니다 .

**Brother 제품, 관련 설명서 및 기타 자료에 나타나는 모든 상표 이름 및 제품 이름은 모두 해당되는 각 회사의 상표 또는 등록 상표입니다 .**

### 편집 및 발행물

이 설명서는 Brother Industries, Ltd. 의 감독하에 최신 제품 설명 및 사양을 다루며 편집 및 발행되었습니다 .

이 설명서의 내용 및 이 제품의 사양은 예고 없이 변경될 수 있습니다 .

Brother 는 예고 없이 여기에 수록된 사양과 자료를 변경할 수 있는 권한을 보유하며 , 인쇄상의 오류 또는 발행물과 관련된 다른 오류를 포함하여 ( 이에 제한되지 않음 ) 제공된 자료를 사용함으로써 발생한 모든 손해 ( 결과적 손해 포함 ) 에 대해 어떠한 책임도 지지 않습니다 .

### 저작권 및 라이선스

© 2015 Brother Industries, Ltd. 모든 권리 보유 .

이 제품은 다음의 공급업체가 개발한 소프트웨어를 포함합니다 .

© 2008 Devicescape Software, Inc.

이 제품은 ZUKEN ELMIC, Inc. 가 개발한 "KASAGO TCP/IP" 소프트웨어를 포함합니다 .

## 공개 소스 라이선스 정보

이 제품은 공개 소스 소프트웨어를 포함합니다 .

오픈 소스 라이선스 정보를 보려면 [Brother Solutions Center\(support.brother.com\)](http://support.brother.com) 를 방문하십시오 .

## Brother 고객 서비스

### 고객 서비스

Brother 지사의 연락처 정보는 [www.brother.com](http://www.brother.com) 을 참조하십시오 .

### 서비스 센터 위치

유럽의 서비스 센터는 Brother 지사에 문의하십시오 . 유럽 지사의 주소 및 전화번호 연락처 정보는 [www.brother.com](http://www.brother.com) 에서 국가를 선택하여 찾을 수 있습니다 .

## 스캔 장비의 불법 사용

사기를 행할 목적으로 특정 항목 또는 문서를 복제하는 것은 위법 행위입니다 . 다음은 복사물을 만드는 것이 불법일 수 있는 문서의 대략적 목록입니다 . 특정 항목 또는 문서에 대해 확실치 않은 경우 귀하의 법률 고문 및 / 또는 관련 법률 기관에 확인하는 것이 좋습니다 .

- 통화
- 채권 또는 기타 채무 증명서
- 예금 증명서
- 군대 복무 서류 또는 수표
- 여권
- 우표 ( 말소 또는 비말소 )
- 이민 서류
- 복지 문서
- 정부 기관이 인출한 수표
- 식별 배지 또는 휘장

저작권의 보호를 받는 작품은 합법적으로 복사할 수 없으며 저작권 보호를 받는 작품과 관련된 섹션을 제외하고 “ 공경 거래 ” 의 대상입니다 . 복사물이 여러 개일 경우 부적절한 사용을 나타낼 수 있습니다 . 예술 작품은 저작권의 보호를 받는 작품에 해당한다고 간주해야 합니다 .

## 스캔한 문서의 충실한 재현에 대한 고지

문서를 스캔한 후 스캔 데이터 크기, 캡처한 이미지 데이터양, 이미지 충실도, 색조 등을 확인하여 해당하는 스캔 데이터의 정확도와 품질이 요건을 충족하는지 확인합니다.

원래 문서를 파기하기 전에 항상 스캔 데이터를 확인합니다.

스캔 데이터의 일부가 손실 또는 손상될 수 있으므로 모든 지침을 주의하여 읽고 다음을 유념하십시오.

- 문서 상태에 따라 스캔할 때 문서가 얇아지거나 비틀리거나 더러워지거나 갈라질 수 있습니다. 이 경우 스캔 데이터의 일부 또는 전체가 손실될 수 있습니다.

문서에 주름, 접힌 곳 또는 구멍이 없는지 확인하십시오.

- 제품 내부가 더러울 경우 스캔할 때 문서가 얇아지거나 비틀리거나 더러워지거나 갈라질 수 있습니다. 이 경우 스캔 데이터의 일부 또는 전체가 손실될 수 있습니다.

제품 내부를 주의하여 정기적으로 청소하십시오.

- 문서 크기, 스캔 해상도, 색상 관련 설정, 단면 또는 양면 스캔 설정, 기울임을 자동으로 똑바르게 함, 빈 페이지 건너뛰기 등과 같은 스캔 설정에 따라 다음이 발생할 수 있습니다.

- 이미지 해상도가 매우 낮으면 텍스트를 읽을 수 없거나 명확하지 않을 수 있습니다.
- 컬러 문서의 스캔 데이터가 흑백으로 캡처될 수 있습니다.
- 양면 문서의 한 면만 캡처될 수 있습니다.
- 문서 일부분이 스캔되지 않거나 크기가 매우 작을 수 있습니다.
- 스캔 데이터가 손실된 후 문서가 특정 지점까지만 스캔될 수 있습니다.
- 빈 페이지가 삭제되지 않거나 페이지가 불필요하게 삭제될 수 있습니다.
- 여백이 스캔 데이터의 가장자리에 추가될 수 있습니다.

스캔 설정 구성 방법에 대한 정보는 *사용자 설명서*를 참조하십시오.

- 문서 상태 (예: 주름, 접힌 곳 또는 구멍이 있는 경우) 및 소모품에 따라 여러 페이지의 문서를 한 번에 공급하면 스캔한 데이터에서 일부 페이지가 누락될 수 있습니다.

문서에 주름, 접힌 곳 또는 구멍이 없는지 확인하십시오.

모든 소모품을 주기적으로 교체하십시오.

- 권장 지침에 들지 않는 문서를 스캔하거나 문서 상태 (예: 주름, 접힌 곳 또는 구멍이 있는 경우), 소모품 또는 제품 내부의 용지 공급 메커니즘에 따라 스캔할 때 문서가 제품 안에 걸릴 수 있습니다. 이 경우 스캔 데이터의 일부 또는 전체가 손실될 수 있습니다. (용지 걸림으로 인해 문서가 훼손될 수 있습니다.)

허용되는 문서에 대한 정보는 *사용자 설명서*의 “허용되는 문서”를 참조하십시오.

- 형광펜으로 표시된 문서를 스캔하는 경우 형광펜 잉크의 색상과 농도에 따라, 표시한 부분이 스캔 데이터에 제대로 보이지 않거나 형광펜 색상이 제대로 재현되지 않을 수 있습니다. 스캔 해상도를 높이면 더 바람직한 결과를 얻을 수 있습니다. 해상도 설정에 대한 정보는 *사용자 설명서*를 참조하십시오.

# brother

글로벌 홈페이지를 방문하십시오  
[www.brother.com](http://www.brother.com)



[www.brotherearth.com](http://www.brotherearth.com)