

Les dette heftet før du tar maskinen i bruk, eller før du utfører vedlikehold. Hvis du ikke følger disse instruksjonene, risikerer du brann, elektrisk støt, forbrenninger eller kvelning. Brother har ikke ansvar for skade som har oppstått fordi produkteieren ikke har fulgt instruksjonene som er angitt i denne håndboken.

## Slik bruker du denne håndboken:

- 1 Les hele håndboken før du begynner å bruke maskinen, og oppbevar den for fremtidig referanse.
- 2 Følg instruksjonene i denne håndboken nøye, og respekter alltid alle advarsler og instruksjoner som finnes på produktet.
- 3 Hvis du har spørsmål om hvordan du skal bruke maskinen etter at du har lest denne håndboken, kan du henvende deg til din lokale Brother-forhandler eller Brother kundeservice.
- 4 For å sikre at du forstår alle instruksjonene, bør du gjøre deg godt kjent med symbolene og konvensjonene som brukes i dokumentasjonen nedenfor.

## Symboler og konvensjoner som brukes i dokumentasjonen

Følgende symboler og konvensjoner er brukt i dokumentasjonen:

### **ADVARSEL**

ADVARSEL viser en potensielt farlig situasjon som kan føre til dødsfall eller alvorlige personskader hvis den ikke unngås.

### **FORSIKTIG**

FORSIKTIG angir en potensielt farlig situasjon som, hvis den ikke unngås, kan føre til mindre eller moderat personskade.

### **VIKTIG**

VIKTIG angir en potensielt farlig situasjon som, hvis den ikke unngås, kan føre til materielle skader eller tap av produktfunksjonalitet.

### **MERK**

MERK gir informasjon om hva du bør gjøre i en bestemt situasjon, eller tips om hvordan betjeningskontrollene brukes sammen med andre funksjoner.

-  Forbudssikoner indikerer handlinger som ikke må utføres.
-  Dette ikonet indikerer at brennbar spray ikke må brukes.
-  Dette ikonet indikerer at organiske løsemidler, som alkohol og væsker, ikke må brukes.
-  Elfare-ikoner varsler deg om faren for elektriske støt.
-  Brannfareikoner varsler om mulighet for brann.
-  Utpluggingsikoner angir at du bør plugge ut maskinen.

- Fet skrift** Fet skrift identifiserer bestemte knapper på maskinens kontrollpanel eller på datamaskinskjermen.
- Kursiv* Tekst i kursiv fremhever et viktig punkt eller refererer til et relatert emne.
- (Bare ADS-2800W, ADS-3600W) Courier New Tekst i skrifttypen Courier New identifiserer meldinger i displayet på maskinen.

Følg alle advarsler og instruksjoner som er merket på maskinen og nettadapteren (fra nå av samlet omtalt som "enheten").

### **MERK**

Illustrasjonene i denne veiledningen viser ADS-3600W.

## Merknad om håndbokens utarbeidelse og utgivelse

Denne håndboken er utarbeidet og utgitt for å presentere den nyeste sikkerhetsinformasjonen om produktet på utgivelsestidspunktet. Informasjonen i denne håndboken kan endres.

Hvis du vil laste ned den siste håndboken, kan du besøke Brother Solutions Center på [support.brother.com](http://support.brother.com)

## Velg en sikker plassering for enheten

Sett enheten på en flat, stødig overflate som er fri for støt og vibrasjoner, for eksempel et skrivebord. Plasser enheten i nærheten av et jordet elektrisk uttak. Velg et tørt sted med god lufting der temperaturen holder seg mellom 5 og 35 °C.



### ⚠ ADVARSEL



**IKKE** utsett enheten for direkte sollys, overdreven varme, åpen flamme, korroderende gasser, fuktighet eller støv. **IKKE** plasser enheten på et teppe eller en matte, ettersom den blir mer utsatt for støv. Hvis du likevel gjør det, vil det oppstå risiko for kortslutning eller brann. Det kan også skade enheten og/eller gjøre den ubrukelig.



**IKKE** plasser enheten nær radiatorer, varmeapparater, klimaanlegg, vann, kjemikalier eller enheter som inneholder magneter eller genererer magnetfelt. Hvis du gjør det, kan det oppstå fare for kortslutning eller brann om vann skulle komme i kontakt med enheten (medregnet kondens fra oppvarming, klimaanlegg og/eller ventilasjonsutstyr som kan være tilstrekkelig til å forårsake kortslutning eller brann).



**IKKE** plasser produktet i nærheten av kjemikalier eller på et sted der det kan oppstå kjemisk søl. Organiske løsemidler eller væsker kan spesielt føre til at kabinettet og/eller kablene smelter eller oppløses, noe som kan føre til brann eller elektrisk støt. De kan også forårsake at enheten svikter eller blir misfarget.

# Produktsikkerhetsguide



Åpningene bak eller nederst på dekelet er der for ventilasjonsformål. For å unngå å blokkere eller dekke til disse åpningene bør produktet plasseres et sted uten kontakt med vegger eller andre enheter. Blokkering av enhetens ventilasjon kan føre til fare for overoppheting og/eller brann.

## VIKTIG

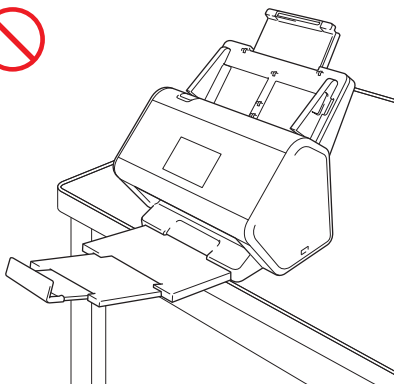
- Plasser alltid enheten på en solid overflate, og aldri på en seng, sofa, en matte eller lignende myke overflater.
- IKKE plasser enheten i en "innebygd" installasjon.

## ⚠ FORSIKTIG

Unngå å plassere enheten i et sterkt trafikkert område. Hvis du må plassere enheten i et trafikkert område, må du sørge for at den plasseres på et trygt sted der den ikke kan veltes ved et uhell, noe som kan føre til personskade eller alvorlig skade på enheten.

Kontroller at enhetens kabler og ledninger er godt festet og ikke er mulig å snuble i.

Sørg for at ingen deler av enheten stikker frem fra skrivebordet eller stativet der enheten er plassert. Nærmere bestemt må du ikke la utmatingskuffen være åpen når maskinen står nær en bordkant, i et stativ osv. Kontroller at enheten er plassert på en flat og stødig overflate som ikke er utsatt for vibrasjoner. Hvis du ikke overholder disse forholdsreglene, kan det føre til feil på maskinen, med fare for personskade og alvorlig skade på maskinen.



IKKE plasser enheten på en ustabil eller skrå tralle, hylle eller bord eller andre skrå/skjeve overflater. Maskinen kan falle og skade deg og forårsake alvorlig skade på enheten.

## VIKTIG

- IKKE plasser gjenstander på toppen av enheten.
- IKKE plasser enheten ved siden av kilder til interferens og forstyrrelse, f.eks. høyttalere eller baseenhetene til trådløse telefoner fra andre leverandører enn Brother. Hvis du gjør det, kan det forstyrre driften av enhetens elektroniske komponenter.

## Generelle forholdsregler

### **ADVARSEL**

Det benyttes plastposer til pakking av maskinen. Oppbevar plastposene utilgjengelig for babyer og barn for å unngå kvelningsfare. Plastposer er ikke leketøy.

---



Stikk aldri gjenstander inn i spor og åpninger i maskinkabinettet. Det er fare for å berøre farlige spenningspunkter eller kortslutte deler, noe som kan føre til brann eller elektrisk støt. Hvis metallgjenstander, vann eller andre væsker trenger inn i maskinen, må du umiddelbart plugge ut enheten fra strømuttaket. Ta kontakt med Brother-forhandleren eller Brother kundeservice.

---



IKKE bruk brennbare stoffer, noen former for spray eller organiske løsemidler/væsker som inneholder alkohol eller ammoniakk, ved rengjøring av enheten innvendig eller utvendig. Dette kan føre til brann eller elektrisk støt.

---



IKKE demonter eller modifier enheten. I motsatt fall er det fare for brann eller elektrisk støt. Hvis enheten må repareres, kontakter du Brother-forhandleren eller Brother kundeservice.

---



IKKE berør enheten i tordenvær. Det kan være en viss risiko for elektrisk støt fra lyn når maskinen er i bruk i tordenvær.

---



IKKE bruk enheten nær væsker, for eksempel ved et badekar, et vaskefat, kjøkkenvasken eller en vaskemaskin, i en fuktig kjeller eller nær et svømmebasseng.

---



IKKE bruk en skadet nettdapter.

---



IKKE plasser tunge gjenstander på nettdapteren, og unngå å skade eller tilpasse den. Ikke bøy eller trekk i ledningen med makt.

---



Nettdapteren må IKKE mistes i gulvet, utsettes for støt eller skades på annet vis.

# Produktsikkerhetsguide

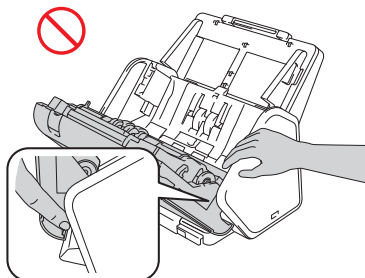
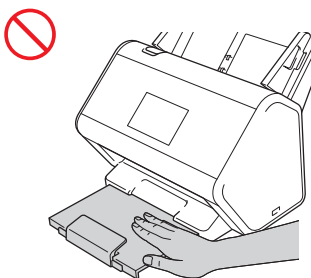
## **⚠ FORSIKTIG**

IKKE utsett enheten for trykk eller ekstra vekt, og ikke bruk den til noe annet enn det tiltenkte formålet.

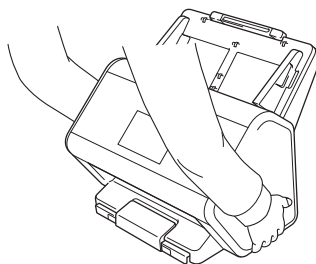
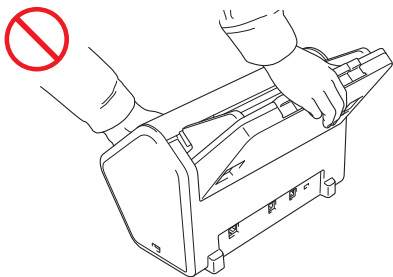
Ikke stryk med hånden eller fingrene langs kanten på bærearket, da du kan kutte deg.

Vent inntil maskinen mater ut for å unngå av fingrene dine kommer i klem i rullene.

Hvis du lukker noen av dekslene (skyggelagt) på maskinen med makt, kan det føre til skader. Vær forsiktig når du legger hånden på områdene som vises i illustrasjonene.



IKKE bær maskinen ved å holde i den uttrekbare automatiske dokumentmateren. Hvis du gjør det, kan dokumentmateren løsne fra maskinen. Bær maskinen ved å holde under maskinen med begge hender.



Når maskinen er i bruk, må du være forsiktig for å forhindre at klær (særlig ermer, slips osv.), hår eller smykker dras inn i maskinen, da dette kan føre til personskade. Hvis en gjenstand blir trukket inn i maskinen, må du umiddelbart koble enheten fra strømkilden.

IKKE sleng nettdapteren eller ledninger rundt i luften. Hvis du gjør det, kan du skade deg selv eller andre.

## **VIKTIG**

(Bare ADS-2800W, ADS-3600W)

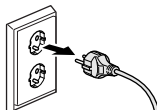
IKKE berør pekeskjermen rett etter at du har satt i strømledningen eller slått på maskinen. Dette kan føre til systemfeil.

## Koble til enheten på en sikker måte

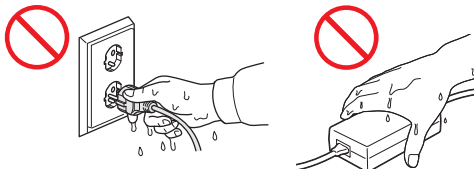
### ADVARSEL



Det er høyspente elektroder inne i enheten. Før du åpner maskinen for å utføre rutinemessig vedlikehold, f.eks. rengjøring, må du kontrollere at du har trukket strømledningen ut av uttaket og alle Ethernet-kabler (kun ADS-2800W, ADS-3600W) ut av maskinen.



**IKKE** berør nettadapteren eller håndter pluggen med fuktige hender. Du risikerer å få elektrisk støt.



Den må **IKKE** kobles til en likestrømkilde eller en likeretter. Du risikerer å få elektrisk støt. Hvis du ikke er sikker på hvilken strømkilde du har, ta kontakt med en kvalifisert elektriker.



**IKKE** bruk enheten hvis strømledningen er oppfliset eller skadet. Hvis du gjør det, kan det føre til brann eller elektrisk støt.



**IKKE** trekk i selve strømledningen. **IKKE** la noe ligge oppå strømledningen. **IKKE** plasser enheten der personer kan trække på ledningen. Dette kan føre til elektrisk støt eller brann.



Brother anbefaler på det sterkeste at du **IKKE** bruker noen form for skjøteledning. Hvis du ikke overholder disse forholdsreglene, kan det føre til brann, elektrisk støt eller skade på enheten.



Når du kobler nettadapteren fra maskinen eller fra strømuttaket, må du alltid holde i kontakten, ikke i kablen, og trekke den bestemt ut. Hvis du ikke gjør det, kan det føre til at indre strømledninger blir skadet eller stikker ut, med fare for brann eller elektrisk støt.

# Produktsikkerhetsguide



Sørg for at én ende av strømledningen er plugget godt inn i et standard strømuttak og at den andre enden er plugget godt inn i adapterblokken. Unngå bruk av løse strømuttak. Hvis strømledningen ikke er helt plugget inn i strømuttaket og adapterblokken, er det fare for at adapteren blir varm og tar fyr.



Bruk alltid den medfølgende nettadapteren, og plugg den inn i et strømuttak innenfor spenningsområdet som er angitt i *Spesifikasjon* i *Brukermanual*. Hvis du ikke gjør det, kan det oppstå personskade eller skade på maskinen eller annen eiendom. Brother påtar seg ikke ansvar for uhell eller skader som skyldes at den medfølgende nettadapteren ikke brukes.



IKKE koble den medfølgende nettadapteren til andre produkter.



IKKE overbelast nettadapteren.

## **! FORSIKTIG**

Hvis du ikke skal bruke enheten på en god stund, må du koble nettadapteren fra strømuttaket.

## Enhets vedlikehold

IKKE prøv å vedlikeholde enheten selv. Hvis du åpner eller fjerner deksler, kan du bli eksponert for farlig spenning og andre farer, i tillegg til at garantien kan bli ugyldig. Ta kontakt med Brother-forhandleren eller Brother kundeservice.

## **! ADVARSEL**



Hvis enheten er mistet eller kabinettet er skadet, kan det være fare for elektrisk støt eller brann. Plugg ut enheten fra strømuttaket og kontakt Brother-forhandleren din eller Brother kundeservice.



Hvis enheten blir uvanlig varm eller avgir røyk eller sterk lukt, eller hvis du ved et uhell søler væske på den, må du umiddelbart plukke ut enheten fra strømuttaket. Ta kontakt med Brother-forhandleren eller Brother kundeservice.

## VIKTIG

Hvis maskinen ikke fungerer som det skal når du følger bruksanvisningen, må du bare justere de kontrollene som omfattes av bruksanvisningen. Feilaktig justering av andre kontroller kan føre til skader, og vil ofte kreve omfattende arbeid av en faglært elektriker for å bringe enheten tilbake til normal driftsmessig stand igjen.

## Produktgaranti og ansvar

Ingenting i denne håndboken påvirker eventuell eksisterende produktgaranti eller kan tolkes som om det utgjør en ekstra produktgaranti. Hvis ikke instruksjonene i denne håndboken følges, kan det føre til at produktgarantien blir ugyldig.



### ADVARSEL

**Bruk bare nettadapteren som følger med maskinen.**

**Dette produktet må monteres i nærheten av et lett tilgjengelig uttak. I et nødstilfelle må du trekke strømledningen ut av uttaket for å kutte strømtilførselen helt.**

## Konformitetserklæring (kun Europa)

Vi, Brother Industries, Ltd.

15-1 Naeshiro-cho, Mizuho-ku, Nagoya 467-8561 Japan

erklærer at dette produktet overholder de grunnleggende kravene i alle relevante direktiver og reguleringer som gjelder i EU og EØS.

Konformitetserklæringen kan lastes ned fra Brother Solutions Center. Besøk [support.brother.com](http://support.brother.com) og:

- > klikk på "Brukerveiledninger"
- > velg modellen din
- > klikk på "Konformitetserklæring"
- > klikk på "Last ned"

Erklæringen blir lastet ned som en PDF-fil.

## Konformitetserklæring for radiodirektivet 2014/53/EU (kun Europa og Tyrkia) (gjelder kun ADS-2800W, ADS-3600W)

Vi, Brother Industries, Ltd.

15-1, Naeshiro-cho, Mizuho-ku, Nagoya 467-8561 Japan

erklærer at disse produktene overholder bestemmelsene i radiodirektivet 2014/53/EU. En kopi av konformitetserklæringen kan lastes ned ved å følge instruksjonene i delen Konformitetserklæring (kun Europa).



## Trådløs LAN-tilkobling (bare for ADS-2800W, ADS-3600W)

Denne skanneren støtter et trådløst grensesnitt. <sup>1</sup>

<sup>1</sup> Dette underavsnittet gjelder ikke for det geografiske området innenfor en radius av 20 km fra sentrum av Ny-Ålesund.

Frekvensbånd: 2400 til 2483,5 MHz

Maksimum radiofrekvenseffekt i frekvensbånd: mindre enn 20 dBm (e.i.r.p)

## LAN-tilkobling

### VIKTIG

IKKE koble denne maskinen til en LAN-tilkobling som er utsatt for overspenning.

## NFC (bare ADS-3600W)

Denne skanneren støtter NFC- (Near Field Communication) funksjonalitet.

Frekvensbånd: 13,553 til 13,567 MHz

Maksimum radiofrekvenseffekt i frekvensbånd: mindre enn 111,5 dBuV/m ved 10 m

## Radiostøy

Dette produktet overholder EN55032 (CISPR 32)/klasse B. Når du kobler maskinen til en datamaskin, må du ikke bruke en USB-kabel som er lengre enn 2 meter.

## Informasjon for overholdelse av kommisjonens regulering 801/2013

Strømforbruk* (standbymodus i nettverk)	ADS-2400N	ADS-2800W	ADS-3000N	ADS-3600W
	Ca. 1,5 W	Ca. 3,2 W	Ca. 2,5 W	Ca. 4,4 W


\* Alle nettverksporter aktivert og tilkoblet

## Aktiver/deaktiver WLAN (kun ADS-2800W, ADS-3600W)



- 1 Trykk på .
- 2 Trykk på `Nettverk`.
- 3 Trykk på `WLAN`.
- 4 Trykk på `▲` eller `▼` for å vise `WLAN` aktivt.
- 5 Trykk på `WLAN` aktivt.
- 6 Trykk på `På` (eller `Av`).

## Aktiver/deaktiver LAN

### ADS-2800W/ADS-3600W

- 1 Trykk på .
- 2 Trykk på `Nettverk`.
- 3 Trykk på `Trådb. LAN`.
- 4 Trykk på `▲` eller `▼` for å vise `Kablet` aktivert.
- 5 Trykk på `Kablet` aktivert.
- 6 Trykk på `På` (eller `Av`).


### ADS-2400N/ADS-3000N

- 1 Åpne frontdekselet.
- 2 Trykk på og hold inne  3 og  1 i omtrent fem sekunder til maskinen piper.

For å deaktivere LAN: trykk på og hold inne  3 og  2 i omtrent fem sekunder til maskinen piper.

## Aktiver/deaktiver USB

### ADS-2800W/ADS-3600W

- 1 Trykk på .
- 2 Trykk på `Grunn oppsett`.
- 3 Trykk på `USB/PC-port`.
- 4 Trykk på `På` (eller `Av`).
- 5 Trykk på `OK` i to sekunder for å starte maskinen på nytt.

# Produktsikkerhetsguide

ADS-2400N/ADS-3000N

- 1 Åpne frontdekselet.
- 2 Trykk på og hold inne  og  i omtrent fem sekunder til maskinen piper.  
For å deaktivere USB: trykk på og hold inne  og  i omtrent fem sekunder til maskinen piper.
- 3 Maskinen starter på nytt.

## IT-strømsystem

Dette produktet er også utformet for IT-strømsystemer med fase-til-fase-spenning på 230 V.

## Resirkuleringsinformasjon i henhold til WEEE- og batteridirektivet



Produktmerke



Batterimerke

**Gjelder kun EU/EØS**

Dette produktet/batteriet er merket med et av resirkuleringssymbolene over. Det betyr at når produktets/batteriets levetid er ute, skal det leveres inn til en godkjent innsamlingsstasjon og ikke kastes sammen med vanlig husholdningsavfall.

## Varemerker

BROTHER er et varemerke eller registrert varemerke som tilhører Brother Industries, Ltd.

Microsoft, Windows, Windows Vista, Windows Server, Outlook og Internet Explorer er enten registrerte varemerker eller varemerker for Microsoft Corporation i USA og/eller andre land.

Apple, Macintosh, Mac OS og Safari er varemerker for Apple Inc. og er registrert i USA og andre land.

ABBYY, ABBYY FineReader og ABBYY PDF Transformer er enten registrerte varemerker eller varemerker som tilhører ABBYY Software Ltd.

Nuance, Nuance-logoen og Paperport er varemerker eller registrerte varemerker som tilhører Nuance Communications, Inc. eller dets datterselskaper i USA og/eller andre land.

WPA, WPA2, Wi-Fi Protected Access og Wi-Fi Protected Setup er varemerker for Wi-Fi Alliance.

Wi-Fi, Wi-Fi Alliance og Wi-Fi Direct er registrerte varemerker for Wi-Fi Alliance.

AMD er et varemerke for Advanced Micro Devices, Inc.

ISIS er enten et registrert varemerke eller et varemerke for EMC Corporation i USA og/eller andre land.

Intel er et varemerke for Intel Corporation i USA og/eller andre land.

Adobe og Photoshop er enten registrerte varemerker eller varemerker for Adobe Systems Incorporated i USA og/eller andre land.

Alle selskaper som har programvare nevnt ved navn i denne håndboken, har en egen programvarelisens for programmer de har eiendomsretten til.

**Andre selskapers merkenavn og produktnavn som vises på Brother-produkter, tilknyttede dokumenter og andre materialer, er varemerker eller registrerte varemerker for de respektive selskapene.**

### Utarbeidelse og utgivelse

Denne håndboken er utarbeidet og utgitt under overoppsyn av Brother Industries, Ltd., og inneholder alle de nyeste produktbeskrivelsene og spesifikasjonene.

Innholdet i denne håndboken og spesifikasjonene for dette produktet kan endres uten varsel.

Brother forbeholder seg retten til å gjøre endringer uten varsel i spesifikasjonene og emnene i dette dokumentet, og selskapet kan ikke holdes ansvarlig for eventuelle skader (inkludert følgeskader) som måtte oppstå på grunnlag av tillit til dette materialet, inkludert, men ikke begrenset til, typografiske og andre feil relatert til utgivelsen.

### Opphavsrett og lisens

© 2015 Brother Industries, Ltd. Med enerett.

Dette produktet inneholder programvare som er utviklet av følgende leverandører:

© 2008 Devicescape Software, Inc.

Dette produktet inneholder programvaren "KASAGO TCP/IP", som er utviklet av ZUKEN ELMIC, Inc.

## Merknader om åpen kilde-lisensiering

Dette produktet inkluderer åpen kilde-programvare.

Besøk Brother Solutions Center på [support.brother.com](http://support.brother.com) hvis du vil se kommentarer om åpen kilde-lisensiering.

## Brother kundeservice

### Kundeservice

Besøk [www.brother.com](http://www.brother.com) for å få kontaktinformasjon til det lokale Brother-kontoret.

### Servicesenteradresser

For servicesentre i Europa, kontakt ditt nærmeste Brother-kontor. Adresse- og telefoninformasjon for europeiske kontorer finner du på [www.brother.com](http://www.brother.com) ved å velge landet ditt.

## Ulovlig bruk av skanneutstyr

Det er ulovlig å reproducere enkelte dokumenter eller elementer i bedragerisk hensikt. Følgende er en ufullstendig liste over dokumenter som kan være ulovlig å kopiere. Vi foreslår at du henvender deg til din juridiske rådgiver og/eller de ansvarlige myndighetene hvis du er i tvil om et bestemt punkt eller dokument:

- Valuta
- Obligasjoner eller andre gjeldsbevis
- Banksertifikater
- Tjeneste- eller utskrivningsdokumenter fra militære myndigheter
- Pass
- Frimerker (ugyldige eller gyldige)
- Immigrasjonsdokumenter
- Trygde- og velferdsdokumenter
- Sjekker eller veksler utstedt av statlige organer
- ID-skilt eller insignier

Ophavsrettsbeskyttede verk kan ikke kopieres lovlig, underlagt unntaket om "fair use" av deler av et opphavsrettsbeskyttet dokument. Flere kopier vil anses som utilbørlig bruk. Kunstverk skal anses å være likestilt med verker beskyttet av opphavsrett.

## Merknad om naturtro gjengivelse av skannede dokumenter

Etter at du har skannet et dokument, bør du bekrefte at nøyaktigheten og kvaliteten på de aktuelle skannedataene innfrir dine behov. Ting du bør kontrollere er størrelsen på skannedataene, mengden billedata fanget, bildegjengivelse, fargetoner osv.

Bekreft alltid skannedataene før du ødelegger originaldokumentet.

Det er en mulighet for at en del av skannedataene går tapt eller blir skadet. Det er derfor viktig at du leser alle instruksjonene nøye og husker på følgende:

- Avhengig av dokumentets tilstand, kan det hende at dokumentet blir tynnslitt, forvridd, skittent eller opprevet under skanning. I så tilfelle kan noen av eller alle skannedata gå tapt.  
Bekreft at dokumentet ikke er krøllet, brettet eller har hull.
- Hvis maskinen er skitten på innsiden, kan det hende at dokumentet blir tynnslitt, forvridd, skittent eller opprevet under skanning. I så tilfelle kan noen av eller alle skannedata gå tapt.  
Rengjør innsiden av maskinen grundig med jevne mellomrom.
- Følgende kan forekomme avhengig av skanneinnstillingene, f.eks. dokumentstørrelse, skanneoppløsning, fargerelaterte innstillinger, innstillinger for enkelt- eller dobbeltsidig skanning, automatisk oppretting av skjevhet, å hoppe over tom side osv.:
  - Teksten kan bli uleselig eller uklar hvis bildeoppløsningen er for lav.
  - Skannedata fra et fargedokument kan bli fanget i svart-hvitt.
  - Bare den ene siden av et tosidet dokument blir kopiert.
  - En del av dokumentet blir kanskje ikke skannet, eller størrelsen er kanskje for liten.
  - Dokumentet kan kanskje bare skannes opptil et bestemt punkt, og etter dette vil skannedataene gå tapt.
  - Tomme sider blir kanskje ikke slettet, eller sider blir kanskje unødvendig slettet.
  - Marger blir kanskje lagt til i kantene av skannedataene.

Se *Brukermanualen* hvis du vil ha informasjon om hvordan du konfigurerer skanneinnstillingene.

- Avhengig av tilstanden til dokumentet (hvis det f.eks. er krøllet, brettet eller har hull) og forbruksmaterieill, kan det hende at flere sider av et dokument blir matet samtidig, noe som fører til at noen av sidene mangler fra de skannede dataene.  
Bekreft at dokumentet ikke er krøllet, brettet eller har hull.  
Bytt ut forbruksmaterieillet regelmessig.
- Når du skanner dokumenter som ikke er innenfor anbefalte retningslinjer, eller avhengig av tilstanden til dokumentet (hvis det f.eks. er krøllet, brettet eller har hull), forbruksmaterieill eller papirmatemekanismen i maskinen, kan det skje at dokumenter setter seg fast i maskinen under skanning. I så tilfelle kan noen av eller alle skannedata gå tapt. (Dokumenter kan bli ødelagt som følge av papirstopp.)  
Se "Dokumenter som kan brukes" i *Brukermanualen* hvis du vil ha informasjon om godkjente dokumenttyper.
- Når du skanner dokumenter som er merket med merketusj, vil kanskje ikke de merkede områdene vises korrekt i skannedataene, eller tusjfargen vil kanskje ikke reproduseres korrekt, avhengig av tusjblekkets farge og tetthet.  
Du vil kanskje oppnå bedre resultater ved å øke skanneoppløsningen. Se *Brukermanualen* hvis du vil ha informasjon om oppløsningsinnstillinger.

# brother

**Besøk oss på Internett**  
**[www.brother.com](http://www.brother.com)**



**[www.brotherearth.com](http://www.brotherearth.com)**