

Lea esta guía antes de proceder al uso del equipo o de realizar cualquier tarea de mantenimiento. Si no respeta estas instrucciones, puede aumentar el riesgo de incendios, descargas eléctricas, quemaduras o asfixia. Brother no asumirá responsabilidad alguna por los daños que se produzcan en casos en los que el propietario del producto no siga las instrucciones indicadas en esta guía.

Cómo utilizar esta guía:

- 1 Lea la guía en su totalidad antes de utilizar el equipo y guárdela para futuras consultas.
- 2 Siga con cuidado las instrucciones indicadas en esta guía y asegúrese siempre de respetar todas las advertencias e instrucciones que figuran en el producto.
- 3 Si después de haber leído esta guía, tiene alguna pregunta sobre cómo utilizar el equipo, consulte a su distribuidor local de Brother o al servicio de atención al cliente de Brother.
- 4 Para asegurarse de que comprende todas las instrucciones, preste atención al significado de los siguientes símbolos y convenciones utilizados en la documentación.

Símbolos y convenciones utilizados en la documentación

Los siguientes símbolos y convenciones se utilizan en toda la documentación:

ADVERTENCIA

ADVERTENCIA indica una situación potencialmente peligrosa que, de no evitarse, puede producir la muerte o lesiones graves.

AVISO

AVISO indica una situación potencialmente peligrosa que, si no se evita, puede producir lesiones leves o moderadas.

IMPORTANTE

IMPORTANTE indica una situación potencialmente peligrosa, que si no se evita, puede ocasionar daños materiales o que el producto deje de funcionar.

NOTA

NOTA indica cómo responder ante situaciones que pueden presentarse y ofrece consejos sobre cómo funcionará cada operación con otras funciones.

-  Los iconos de prohibición indican acciones que no deben realizarse.
-  Este icono indica que no pueden utilizarse aerosoles inflamables.
-  Este icono indica que no pueden utilizarse disolventes orgánicos, como alcohol y líquidos.
-  Los iconos de peligro por descarga eléctrica le advierten de la posibilidad de sufrir descargas eléctricas.
-  Los iconos de peligro de incendio le advierten de la posibilidad de que se origine un incendio.
-  Los iconos que presentan este dibujo indican que se debe desenchufar el equipo.

Negrita

La tipografía en negrita identifica botones específicos del panel de control del equipo o de la pantalla del ordenador.

Cursiva

La tipografía en cursiva tiene por objeto destacar puntos importantes o derivarle a un tema afín.

(Solo en ADS-2800W y ADS-3600W)
Courier New

El texto en la fuente Courier New identifica los mensajes que aparecen en la pantalla LCD del equipo.

Siga todas las advertencias e instrucciones que figuran en el equipo y en el adaptador de CA (en adelante denominados conjuntamente "la unidad").

NOTA

Las ilustraciones de esta guía corresponden al modelo ADS-3600W.

Guía de seguridad del producto

Aviso de compilación y publicación

Este manual ha sido compilado y publicado para proporcionar la información más reciente sobre el uso seguro del producto en el momento de la publicación. La información contenida en este manual puede estar sujeta a modificaciones.

Para descargar el manual más reciente, visite Brother Solutions Center en support.brother.com

Selección de una ubicación segura para la unidad

Coloque la unidad sobre una superficie plana y estable que no esté expuesta a golpes ni vibraciones como, por ejemplo, un escritorio. Coloque la unidad cerca de una toma de corriente eléctrica estándar con toma de tierra. Seleccione una ubicación seca y bien ventilada en la que la temperatura se mantenga entre 5 y 35 °C.



! ADVERTENCIA



NO exponga la unidad a la luz solar directa ni a un exceso de calor, llamas, gases corrosivos, humedad o polvo. NO coloque la unidad sobre una alfombra o alfombrilla, ya que estaría expuesta al polvo. Si lo hace, puede haber riesgo de cortocircuito o incendio. La unidad también podría verse dañada y/o dejar de funcionar.



NO coloque la unidad cerca de radiadores, calefactores, aparatos de aire acondicionado, agua, productos químicos o dispositivos que contengan imanes o generen campos magnéticos. Si lo hace, podría haber riesgo de cortocircuito o de incendio si la unidad entrase en contacto con el agua (incluida la condensación provocada por aparatos de calefacción, aire acondicionado y/o ventilación que podría ser suficiente para crear un cortocircuito o un incendio).

Guía de seguridad del producto



NO coloque la unidad cerca de productos químicos ni en un lugar en el que se puedan derramar sobre este. En concreto, los líquidos o disolventes orgánicos podrían provocar que la carcasa y/o los cables se fundieran o disolvieran, y podría haber riesgo de incendio o descarga eléctrica. También pueden provocar que la unidad funcione de modo incorrecto o pierda su coloración.



Las ranuras y orificios de la carcasa y la parte trasera o inferior del producto sirven para la ventilación. Para no bloquear o cubrir estos orificios, coloque el producto en un lugar en el que no entre en contacto con ninguna pared o dispositivo. Bloquear la ventilación de la unidad puede crear un riesgo de sobrecalentamiento o de incendio.

IMPORTANTE

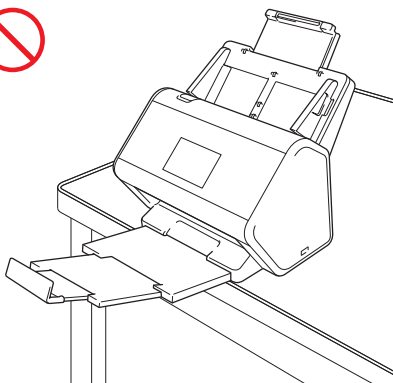
- Coloque siempre la unidad sobre una superficie sólida, nunca sobre una cama, sofá, alfombrilla u otras superficies mullidas similares.
- NO coloque la unidad en una ubicación empotrada.

AVISO

Evite colocar la unidad en una zona de tráfico intenso. Si debe colocarla en una zona de tráfico intenso, asegúrese de que la unidad esté en un lugar seguro donde no pueda caerse accidentalmente, ya que una caída podría producir lesiones personales y provocar graves daños a la unidad.

Asegúrese de que todos los cables de la unidad estén bien conectados y que no supongan un peligro de tropiezo.

Asegúrese de que ninguna parte de la unidad sobresalga de la mesa o mostrador en el que se encuentre. En concreto, no deje la bandeja de salida abierta cuando el equipo se encuentre en el borde de una mesa, expositor, etc. Asegúrese de que la unidad se encuentre sobre una superficie plana, nivelada y estable que no esté expuesta a vibraciones. Si no se siguen estas precauciones, el equipo podría caerse y producir lesiones personales y graves daños a la unidad.



Guía de seguridad del producto

NO coloque la unidad sobre ninguna mesa, expositor o carrito inclinado o inestable, ni sobre ninguna superficie inclinada u oblicua. El equipo podría caerse y, además de causarle lesiones, la unidad podría resultar gravemente dañada.

IMPORTANTE

- NO coloque objetos encima de la unidad.
- NO coloque la unidad junto a fuentes de interferencias, como altavoces o bases de teléfonos inalámbricos que no sean de la marca Brother. Si lo hace, pueden interferir en el funcionamiento de los componentes electrónicos de la unidad.

Precauciones generales

ADVERTENCIA

Para el embalaje del equipo se han empleado bolsas de plástico. Para evitar el peligro de asfixia, mantenga estas bolsas de plástico fuera del alcance de bebés y niños. Las bolsas de plástico no son un juguete.



Nunca introduzca objetos de ningún tipo por las ranuras de la carcasa del equipo, ya que pueden entrar en contacto con puntos de voltaje peligrosos o provocar un cortocircuito en alguna de las piezas, dando lugar a incendios o descargas eléctricas. Si entrara algún objeto metálico, agua u otro tipo de líquido en el equipo, desenchufe inmediatamente la unidad de la toma de corriente eléctrica. Póngase en contacto con su distribuidor de Brother o con el servicio de atención al cliente de Brother.



NO utilice sustancias inflamables, aerosoles o líquidos/disolventes orgánicos que contengan alcohol o amoníaco para limpiar la unidad por dentro o por fuera. Si lo hace, podría provocar un incendio o una descarga eléctrica.



NO desmonte ni modifique la unidad, ya que podría producirse un incendio o una descarga eléctrica. Si necesita reparar la unidad, póngase en contacto con su distribuidor de Brother o con el Servicio de atención al cliente de Brother.



NO toque la unidad durante una tormenta eléctrica. Si el equipo se utiliza durante una tormenta eléctrica, los rayos pueden suponer un riesgo remoto de descarga eléctrica.



NO utilice la unidad cerca de líquidos, como, por ejemplo, cerca de una bañera, lavabo, fregadero o lavadora, sobre una superficie mojada o cerca de una piscina.

Guía de seguridad del producto



NO utilice un adaptador de CA dañado.



NO dañe, modifique ni coloque objetos pesados sobre el adaptador de CA. No doble ni tire violentamente del cable.



NO deje caer, golpee ni dañe de ninguna otra manera el adaptador de CA.

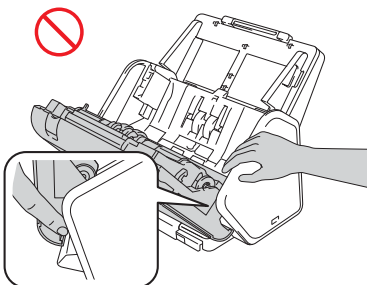
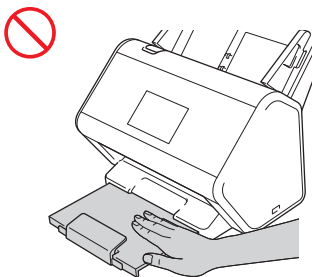
⚠ AVISO

NO ejerza presión ni coloque peso sobre la unidad; y tampoco la utilice para otro fin que no sea aquel para el que está destinada.

Para evitar cortarse, no deslice la mano o los dedos ni raspe con ellos a lo largo de los bordes de la hoja portadora.

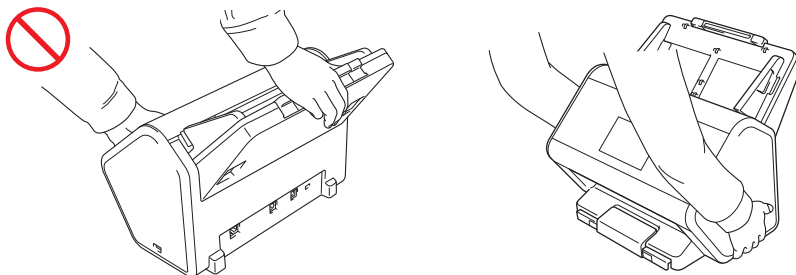
Espere hasta que el equipo expulse las páginas para evitar pillarse los dedos con los rodillos.

Algunas áreas del equipo pueden producir lesiones si las cubiertas (sombreadadas) se cierran con fuerza. Tenga cuidado al colocar las manos en las áreas que se muestran en las ilustraciones.



Guía de seguridad del producto

NO transporte el equipo sujetándolo por el alimentador automático de documentos (unidad ADF) extensible. Si lo hace, el alimentador automático de documentos (unidad ADF) extensible podría desprenderse del equipo. Traslade el equipo únicamente colocando las manos por debajo de este.



Extreme el cuidado cuando utilice el equipo para evitar que la ropa (especialmente las mangas, las corbatas, etc.), el pelo o accesorios puedan meterse en el interior del equipo, ya que podría lesionarse. En caso de que un objeto sea tragado por el equipo, desconecte de inmediato la unidad de la fuente de alimentación.

NO gire el adaptador de CA ni juegue con él. Si lo hace, esto podría causar lesiones personales.

IMPORTANTE

(Solo en ADS-2800W y ADS-3600W)

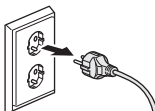
NO toque la pantalla táctil justo después de enchufar el cable de alimentación o de encender el equipo. Esto podría provocar un error.

Conexión segura de la unidad

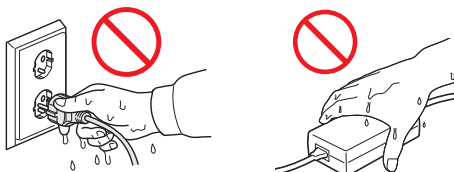
ADVERTENCIA



La unidad contiene en su interior electrodos de alto voltaje. Antes de acceder al interior del equipo, incluso para el mantenimiento rutinario como sería el caso de la limpieza, asegúrese de que ha desenchufado el cable de alimentación de la toma de corriente eléctrica, así como cualquier cable Ethernet (solo en ADS-2800W y ADS-3600W) del equipo.



NO toque el adaptador de CA ni manipule el enchufe con las manos mojadas. Si lo hace, esto podría producir una descarga eléctrica.



NO lo conecte a una fuente de alimentación de CC ni a un convertidor. Si lo hace, esto podría producir una descarga eléctrica. Si no está seguro del tipo de alimentación eléctrica que tiene, póngase en contacto con un electricista cualificado.



NO utilice la unidad si el cable de alimentación está dañado o desgastado; si lo hace, podría producirse una descarga eléctrica o un incendio.



NO desconecte el enchufe tirando por la mitad del cable de alimentación de CA. EVITE que haya algún objeto apoyado sobre el cable de alimentación. **NO** coloque la unidad en un lugar en el que alguien pueda pisar el cable. Si lo hace, podría producirse una descarga eléctrica o un incendio.



Brother recomienda encarecidamente **NO** utilizar ningún tipo de cable alargador. Si no se respetan estas precauciones, podría producirse un incendio, una descarga eléctrica o la unidad podría resultar dañada.



Siempre que desconecte el adaptador de CA del equipo o de la toma de corriente, agarre el conector, no el cable, y tire de él firmemente. Si no lo hace, los cables pueden quedar pelados o romperse, o bien puede producirse un incendio o una descarga eléctrica.

Guía de seguridad del producto



Asegúrese de que un extremo del cable de alimentación esté firmemente enchufado a una toma de corriente estándar y de que el otro extremo esté bien enchufado al transformador. No utilice una toma de corriente eléctrica que no esté bien fijada. Si el cable de alimentación no está completamente enchufado a la toma de corriente eléctrica o al transformador, existe el peligro de que el adaptador se caliente y se prenda fuego.



Utilice siempre el adaptador de CA suministrado y enchúfelo a una toma de corriente eléctrica cuyo voltaje esté incluido en las *Especificaciones* de la *Guía del usuario*. Si no lo hace, esto podría causar lesiones personales o dañar el equipo u otra propiedad. Brother no asume ninguna responsabilidad en caso de accidente o daño derivado de no utilizar el adaptador de CA suministrado.



NO conecte el adaptador de CA suministrado a otros productos.



NO sobrecargue el adaptador de CA.

⚠ AVISO

Si no va a utilizar la unidad durante un largo periodo de tiempo, desconecte el adaptador de CA de la toma de corriente eléctrica.

Reparación de la unidad

No intente reparar la unidad usted mismo. Al abrir o quitar las cubiertas puede exponerse a voltajes peligrosos y a otros riesgos, y puede que la garantía quede anulada. Póngase en contacto con su distribuidor de Brother o con el servicio de atención al cliente de Brother.

⚠ ADVERTENCIA



Si la unidad se ha caído o la carcasa se ha dañado, existe la posibilidad de que se produzca una descarga eléctrica o un incendio. Desenchufe la unidad de la toma de corriente eléctrica y póngase en contacto con su distribuidor de Brother o con el Servicio de atención al cliente de Brother.



Si la unidad se calienta más de lo normal, desprende humo, genera olores fuertes o si accidentalmente derrama algún líquido sobre ella, desenchufe inmediatamente la unidad de la toma de corriente eléctrica. Póngase en contacto con su distribuidor de Brother o con el servicio de atención al cliente de Brother.

IMPORTANTE

Si el equipo no funciona con normalidad cuando se siguen las instrucciones de uso, ajuste solo los controles que se indican en las instrucciones de uso. El ajuste incorrecto de otros controles puede dañar la unidad, ante lo cual probablemente serán necesarias reparaciones importantes por parte de un técnico cualificado que restablezca las condiciones de servicio normales.

Garantía y responsabilidad sobre el producto

Nada de lo descrito en esta guía afectará a la garantía del producto existente ni se interpretará como una concesión de garantía adicional del producto. Si no respeta las instrucciones de seguridad incluidas en esta guía, la garantía del producto puede quedar invalidada.

ADVERTENCIA

Utilice únicamente el adaptador de CA suministrado con este equipo.

Este producto debe instalarse cerca de una toma de corriente eléctrica a la que se pueda acceder fácilmente. En caso de emergencia, deberá desenchufar el cable de alimentación de la toma de corriente eléctrica para desconectar completamente la alimentación.

Declaración de conformidad (solo Europa)

Nosotros, Brother Industries, Ltd.

15-1 Naeshiro-cho, Mizuho-ku, Nagoya 467-8561 Japan

declaramos que este producto cumple con los requisitos fundamentales y otras directivas y disposiciones relevantes aplicables dentro de la Unión Europea.

La Declaración de conformidad se puede descargar desde Brother Solutions Center. Visite support.brother.com y:

- > Haga clic en "Manuales"
- > Seleccione el modelo
- > Haga clic en "Declaración de conformidad"
- > Haga clic en "Descargar"

La declaración se descargará como un archivo PDF.

Declaración de conformidad para la Directiva sobre equipos radioeléctricos 2014/53/UE (solo Europa y Turquía) (solo en ADS-2800W y ADS-3600W))

Nosotros, Brother Industries, Ltd.

15-1, Naeshiro-cho, Mizuho-ku, Nagoya 467-8561 Japan

declaramos que estos productos cumplen las disposiciones especificadas en la Directiva sobre equipos radioeléctricos 2014/53/UE. Se puede descargar una copia de la Declaración de conformidad siguiendo las instrucciones de la sección Declaración de conformidad (solo Europa).

LAN inalámbrica (solo en ADS-2800W y ADS-3600W)

Este escáner admite una interfaz de red inalámbrica.

Banda/s de frecuencias: 2400-2483,5 MHz

Máxima potencia de radiofrecuencia transmitida en las bandas de frecuencias: menos de 20 dBm (PIRE)

Conexión LAN

IMPORTANTE

NO conecte el equipo a una conexión LAN que esté sujeta a sobretensiones.

NFC (solo en ADS-3600W)

Este escáner admite funcionalidades NFC (Transmisión de datos en proximidad).

Banda/s de frecuencias: 13,553-13,567 MHz

Máxima potencia de radiofrecuencia transmitida en las bandas de frecuencias: menos de 111,5 dBuV/m a 10 m

Radiointerferencias


Este producto cumple con el estándar EN55032 (CISPR 32)/Clase B. Al conectar el equipo a un ordenador, asegúrese de utilizar un cable USB cuya longitud no supere los 2 m.

Información para el cumplimiento del Reglamento de la Comisión 801/2013

Consumo de energía*	ADS-2400N	ADS-2800W	ADS-3000N	ADS-3600W
(Modo de espera en red)	Aprox. 1,5 W	Aprox. 3,2 W	Aprox. 2,5 W	Aprox. 4,4 W


* Todos los puertos de red activados y conectados

Activar/desactivar WLAN (solo en ADS-2800W y ADS-3600W)



- 1 Pulse .
- 2 Pulse Red.
- 3 Pulse WLAN.
- 4 Pulse ▲ o ▼ para mostrar Activar WLAN.
- 5 Pulse Activar WLAN.
- 6 Pulse Sí (o No).

Activar/desactivar WLAN

ADS-2800W/ADS-3600W

- 1 Pulse .
- 2 Pulse Red.
- 3 Pulse LAN cableada.
- 4 Pulse ▲ o ▼ para mostrar Cableada activada.
- 5 Pulse Cableada activada.
- 6 Pulse Sí (o No).


ADS-2400N/ADS-3000N

- 1 Abra la cubierta delantera.
- 2 Pulse  3 y  1 durante cinco segundos aproximadamente hasta que el equipo emita un pitido.





Para deshabilitar la LAN, pulse  3 y  2 durante cinco segundos aproximadamente hasta que el equipo emita un pitido.

Activar/desactivar USB

ADS-2800W/ADS-3600W

- 1 Pulse .
- 2 Pulse **Conf. inicial**.
- 3 Pulse **Puerto USB/PC**.
- 4 Pulse **Sí (o No)**.
- 5 Pulse **OK** durante dos segundos para reiniciar el equipo.

ADS-2400N/ADS-3000N

- 1 Abra la cubierta delantera.
- 2 Pulse  y  **1** durante cinco segundos aproximadamente hasta que el equipo emita un pitido.
Para deshabilitar USB, pulse  y  **2** durante cinco segundos aproximadamente hasta que el equipo emita un pitido.
- 3 El equipo se reiniciará.

Información de reciclaje de acuerdo con la Directiva RAEE y las Directivas sobre baterías



Marca de producto



Marca de pilas

Solo Unión Europea

El producto/pila está marcado con uno de los símbolos de reciclaje que aparecen arriba. Esto indica que, cuando termine su vida útil, debería llevarlo a algún punto de recogida dispuesto al efecto y no juntarlo con el resto de la basura doméstica.

Las pilas deberán extraerse y depositarse separadamente del equipo para su adecuada gestión.

Marcas comerciales

BROTHER es una marca comercial o marca comercial registrada de Brother Industries, Ltd. Microsoft, Windows, Windows Vista, Windows Server, Outlook e Internet Explorer son marcas comerciales registradas o marcas comerciales de Microsoft Corporation en Estados Unidos y/o en otros países.

Apple, Macintosh, Mac OS y Safari son marcas comerciales de Apple Inc., registradas en Estados Unidos y en otros países.

ABBYY, ABBYY FineReader y ABBYY PDF Transformer son marcas comerciales o marcas comerciales registradas de ABBYY Software Ltd.

Nuance, el logotipo de Nuance y PaperPort son marcas comerciales o marcas comerciales registradas de Nuance Communications, Inc. o sus filiales en Estados Unidos y/o en otros países.

WPA, WPA2, Wi-Fi Protected Access y Wi-Fi Protected Setup son marcas de Wi-Fi Alliance.

Wi-Fi, Wi-Fi Alliance y Wi-Fi Direct son marcas registradas de Wi-Fi Alliance.

AMD es una marca comercial de Advanced Micro Devices, Inc.

ISIS es una marca registrada o marca comercial de EMC Corporation en Estados Unidos y/o en otros países.

Intel es una marca comercial de Intel Corporation en Estados Unidos y/o en otros países.

Adobe y Photoshop son marcas comerciales registradas o marcas comerciales de Adobe Systems Incorporated en Estados Unidos y/o en otros países.

Todas las compañías cuyos programas de software se mencionan en el presente manual cuentan con un Contrato de licencia de software específico para los programas de los que son propietarias.

Los nombres comerciales o de productos de empresas que aparecen en los productos de Brother, en documentos relacionados y en cualquier otro material son marcas comerciales o marcas comerciales registradas de sus respectivas empresas.

Compilación y publicación

Este manual se ha compilado y editado bajo la supervisión de Brother Industries, Ltd. e incluye las descripciones y especificaciones más actualizadas del producto.

El contenido de este manual y las especificaciones de este producto están sujetos a modificaciones sin previo aviso.

Brother se reserva el derecho de modificar sin previo aviso las especificaciones y los materiales aquí contenidos y no asumirá responsabilidad alguna por daños de cualquier índole (incluidos daños derivados) producidos al basarse en el material presentado, incluidos, entre otros, los errores tipográficos y de otra naturaleza contenidos en la publicación.

Copyright y licencia

© 2015 Brother Industries, Ltd. Todos los derechos reservados.

Este producto incluye software desarrollado por los proveedores siguientes:

© 2008 Devicescape Software, Inc.

Este producto incluye el software "KASAGO TCP/IP", desarrollado por ZUKEN ELMIC, Inc.

Observaciones sobre las licencias de código abierto

Este producto incluye software de código abierto.

Si desea consultar las observaciones sobre las licencias de código abierto, visite Brother Solutions Center en la dirección support.brother.com

Servicio de atención al cliente de Brother

Servicio de atención al cliente

Visite www.brother.com para obtener la información de contacto de su oficina de Brother local.

Ubicaciones de los centros de servicio

Póngase en contacto con su oficina de Brother local para conocer la ubicación de los centros de servicio en Europa. Visite www.brother.com y seleccione su país para consultar la información de contacto (dirección y teléfono) de las oficinas europeas.

Uso ilegal de equipos de escaneado

Es un delito hacer reproducciones de determinados elementos o documentos con la intención de cometer un fraude. La siguiente es una lista no exhaustiva de documentos cuya copia puede estar prohibida por la ley. Le recomendamos consultar con su asesor legal y/o las autoridades legales competentes si tiene alguna duda sobre un elemento o documento en particular:

- Divisas
- Bonos u otros títulos de crédito
- Certificados de depósito
- Documentación relacionada con el servicio o reclutamiento de las fuerzas armadas
- Pasaportes
- Sellos de correos (con o sin matasellos)
- Documentación de inmigración
- Documentación de la Seguridad Social
- Cheques o efectos emitidos por organismos oficiales
- Tarjetas o insignias de identificación

Está prohibido por ley copiar obras protegidas por derechos de propiedad intelectual, excepto en los supuestos conformes a la legislación vigente. Las copias múltiples se consideran de uso injustificado. Las obras de arte se consideran equivalentes a obras protegidas por derechos de propiedad intelectual.

Aviso relativo a la reproducción fiel de documentos escaneados

Después de escanear un documento, confirme que la exactitud y calidad de los datos escaneados correspondientes satisfacen sus necesidades; para ello, confirme el tamaño de los datos escaneados, la cantidad de datos de imágenes capturados, la fidelidad de la imagen, los tonos de color, etc.

Confirme siempre los datos escaneados antes de destruir el documento original.

Es posible que una parte de los datos escaneados pueda perderse o dañarse; por lo tanto, lea todas las instrucciones detenidamente y tenga en cuenta lo siguiente:

- Dependiendo del estado del documento, este puede desgastarse, distorsionarse, ensuciarse o agrietarse durante el proceso de escaneado. En este caso, pueden perderse algunos o todos los datos escaneados.

Confirme que el documento no tiene arrugas, pliegues ni agujeros.

- Si el interior del equipo está sucio, el documento puede desgastarse, distorsionarse, ensuciarse o agrietarse durante el proceso de escaneado. En este caso, pueden perderse algunos o todos los datos escaneados.

Limpie cuidadosamente el interior del equipo cada cierto tiempo.

- Puede producirse lo siguiente dependiendo de la configuración de escaneado, como el tamaño del documento, la resolución de escaneado, la configuración del color, la configuración de escaneado a una sola cara o a doble cara (dúplex), la alineación automática, la omisión de páginas en blanco, etc.:
 - Si la resolución es demasiado baja, el texto puede ser ilegible o poco claro.
 - Los datos escaneados de un documento en color pueden capturarse en blanco y negro.
 - Solo puede capturarse una sola cara de un documento a doble cara.
 - Una parte del documento no puede escanearse o el tamaño puede ser demasiado pequeño.
 - El documento solo puede escanearse hasta un determinado punto, después del cual los datos escaneados se perderán.
 - Las páginas en blanco pueden no eliminarse, o bien pueden eliminarse páginas innecesariamente.
 - Pueden añadirse márgenes a los bordes de los datos escaneados.

Consulte la *Guía del usuario* para obtener información sobre cómo configurar los ajustes de escaneado.

- Dependiendo del estado del documento (por ejemplo, si tiene arrugas, pliegues o agujeros) y de los consumibles, es posible que varias páginas de un documento se alimenten a la vez, lo que dará lugar a que falten algunas páginas en los datos escaneados.

Confirme que el documento no tiene arrugas, pliegues ni agujeros.

Sustituya todos los consumibles periódicamente.

Guía de seguridad del producto

- Al escanear documentos que no cumplen las directrices recomendadas o dependiendo del estado del documento (por ejemplo, si tiene arrugas, pliegues o agujeros), de los consumibles o de los mecanismos de alimentación del papel en el interior del equipo, los documentos pueden atascarse en el interior del equipo durante el proceso de escaneado. En este caso, pueden perderse algunos o todos los datos escaneados. (Los documentos pueden destruirse como resultado de un atasco de papel).

Consulte "Documentos admitidos" en la *Guía del usuario* para obtener información sobre los documentos que se aceptan.

- Al escanear documentos que se han marcado con un rotulador fluorescente, las áreas marcadas pueden no verse correctamente en los datos escaneados, o el color del rotulador puede no reproducirse debidamente, dependiendo del color y de la densidad del rotulador.

Si aumenta la resolución de escaneado, podrá conseguir resultados mejores. Consulte la *Guía del usuario* para obtener información sobre la configuración de resolución.

brother

Visítenos en la World Wide Web
www.brother.com



www.brotherearth.com