



제품 안전 가이드

(HL-L5000D / HL-L5100DN / HL-L5200DW / HL-L6200DW / HL-L6400DW /
DCP-L5500D / DCP-L5600DN / MFC-L5700DN / MFC-L5755DW /
MFC-L5900DW / MFC-L6700DW / MFC-L6900DW)

Brother Industries, Ltd.

15-1, Naeshiro-cho, Mizuho-ku, Nagoya 467-8561, Japan

제품을 사용하거나 유지보수를 하기 전에 이 가이드를 읽어 주십시오. 지침을 따르지 않을 경우 화재, 감전, 화상 또는 질식의 위험이 커질 수 있습니다. Brother는 제품 소유자가 본 가이드에 설명된 지침을 따르지 않아 발생한 손상에 대해 책임 지지 않습니다.

본 설명서의 사용 방법:

- 1 제품을 사용하기 전에 가이드의 전체 내용을 읽고 나중에 참조할 수 있도록 보관하십시오.
- 2 본 가이드에 나오는 지침 및 제품에 표시된 모든 경고와 지침을 반드시 따르십시오.
- 3 본 가이드를 읽은 후 제품 사용법에 대해 궁금한 사항이 있으면 Brother 고객센터 서비스 또는 Brother 대리점에 문의하십시오.
- 4 모든 지침을 확실히 이해하려면 설명서에서 사용된 기호를 숙지하십시오.

본 설명서에 사용된 기호

본 설명서에는 다음과 같은 기호가 사용되었습니다.

제품에 표시된 모든 경고 및 지침을 따르십시오.

▲ 경고

경고는 잠재적으로 위험한 상황을 나타내며, 이러한 상황에 당면하게 되면 사망에 이르거나 중상을 입을 수 있습니다.

▲ 주의

주의는 잠재적으로 위험한 상황을 나타내며, 이러한 상황에 당면하게 되면 경상을 입을 수 있습니다.

중요

중요는 잠재적으로 위험한 상황을 나타내며, 이러한 상황에 당면하게 되면 재산상 손실을 입거나 제품 기능이 손상될 수 있습니다.

참고

참고는 사용 환경, 설치 조건 또는 특수한 사용 조건을 지정합니다.



전기 위험 아이콘은 감전 사고 가능성에 대해 경고합니다.



화재 위험 아이콘은 화재 가능성에 대해 경고합니다.



고온 주의 아이콘은 뜨거워진 부품을 만지지 않도록 경고합니다.



금지 아이콘은 해서는 안 되는 행동을 나타냅니다.

굵은 글꼴

굵게 표시된 글자는 제품의 제어판 또는 컴퓨터 화면의 특정 버튼을 나타냅니다.

이탤릭체

이탤릭체는 중요한 점을 강조하거나 관련 항목을 나타냅니다.

Courier New

Courier New 글꼴로 된 텍스트는 제품의 LCD에 표시되는 메시지를 나타냅니다.

참고

- 일부 국가에서 사용할 수 없는 모델도 있습니다.
- 본 설명서의 그림에 사용된 제품은 HL-L6400DW 및 MFC-L6900DW입니다.

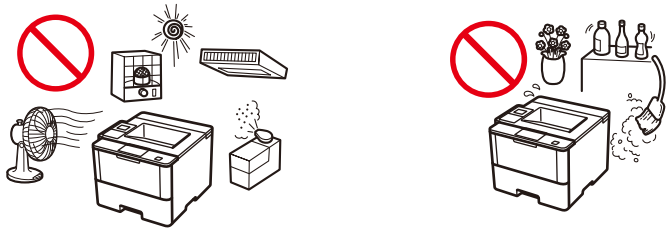
편집 및 발행 공지

본 설명서는 발행 시에 최신 제품 안전 정보를 제공하도록 편집되어 출간되었습니다. 본 설명서에 포함된 정보는 바뀔 수 있습니다.

최신 설명서를 보려면 <http://support.brother.com> 을 방문하십시오.

제품을 위한 안전한 장소 선택

! 경고



온도는 10 °C에서 32 °C 사이, 습도는 20%에서 80% 사이에서 유지되고 결로가 없는 장소를 선택하십시오.



직사광선, 뜨거운 열기, 불꽃이 노출된 물질이 있거나 부식성 가스, 습기 또는 먼지에 제품을 노출하지 마십시오. 감전, 회로 단락 또는 화재 위험이 발생할 수 있습니다. 또는 제품이 손상되거나 작동하지 않을 수 있습니다.



히터, 에어컨, 선풍기, 냉장고 또는 물 근처에 제품을 설치하지 마십시오. 회로 단락 또는 화재가 발생하거나 제품 단자에 물이 닿거나, 히터/에어컨/환기구 등으로 인해 제품 내에 응결이 발생할 수 있습니다.



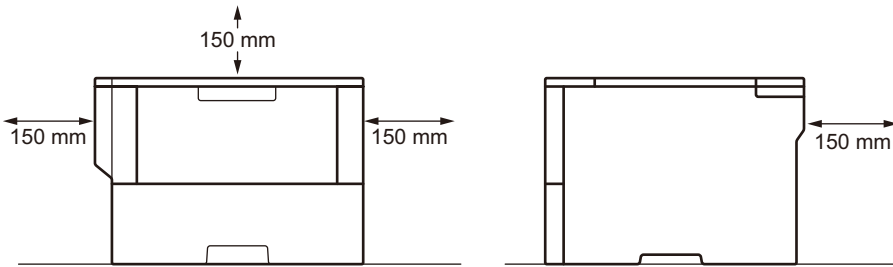
화학 물질 근처 또는 화학 물질이 유출될 수 있는 장소에 제품을 설치하지 마십시오. 특정 유기 용제 또는 액체의 경우 케이스 및/또는 케이블이 녹거나 용해되어 화재 또는 감전 위험이 있습니다. 또한 제품이 오작동하거나 변색될 수 있습니다.



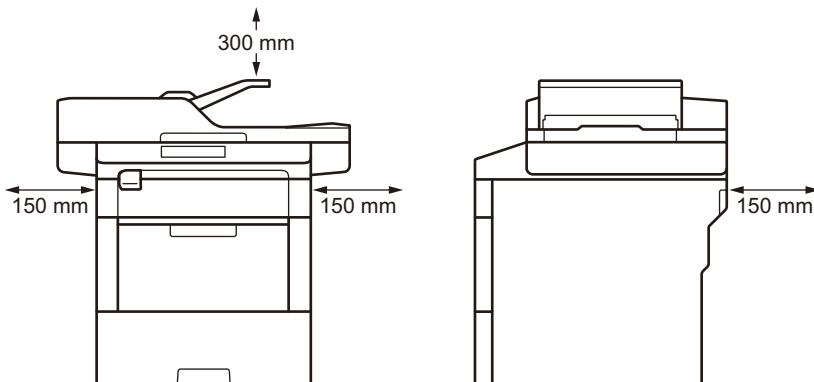
제품의 슬롯 또는 개방구를 차단하거나 방해할 수 있는 위치에 제품을 설치하지 마십시오. 이러한 슬롯 및 개방구는 환기를 위해 필요합니다. 제품의 환기구를 차단하면 과열 및/또는 화재 위험이 있습니다.

- 그림과 같이 제품 주위에 최소한의 공간을 유지하십시오.

(HL 만)



(MFC 및 DCP에만 해당)



- 제품을 딱딱한 바닥에 설치하십시오.
- 라디에이터나 히터 위 또는 근처에 제품을 설치하지 마십시오.
- 환기가 적절히 되지 않을 때에는 본 제품을 빌트인으로 설치하지 마십시오.

본 제품을 불안정한 카트, 스탠드 또는 테이블 위에 설치하지 마십시오. 본 제품은 무거우며, 떨어질 경우 사람이 다치거나 심각한 제품 손상이 발생할 수 있습니다. **MFC** 및 **DCP** 제품의 경우 스캐너 유리가 파손되면 다칠 우려가 있습니다. 특히 어린이가 있는 경우 제품을 안전한 장소에 설치하십시오.

주의

본 제품은 인쇄 중에 일부 화학 물질이 방출되며 장시간 사용하거나 환기가 잘 되지 않는 장소에서 사용할 경우 오존 등 악취가 나는 가스가 방출될 수 있습니다. 최적의 성능과 쾌적한 환경을 유지하려면 환기가 잘 되는 장소에 제품을 설치하십시오.

번잡한 장소에 제품을 설치하지 마십시오. 번잡한 장소에 제품을 설치해야 할 경우 제품이 넘어지는 사고가 발생했을 때 사람이 다치거나 제품이 심각하게 손상되지 않는 안전한 장소에 제품을 설치하십시오. 또한 코드에 걸려 넘어지지 않도록 코드가 잘 처리되었는지 확인하십시오.

일부 제품에는 실리카겔 팩이 들어 있습니다. 실리카겔 팩을 먹지 말고 버리십시오. 삼켰을 경우 즉시 진찰을 받으십시오.

제품 위에 무거운 물건을 올려 두지 마십시오.

책상 등과 같이 진동 및 충격이 없고 평평하고, 안정된 표면 위에 제품을 설치하십시오. 전화 콘센트 (**MFC**에만 해당) 및 표준 전기 콘센트 근처에 제품을 설치하십시오.

본 제품을 포함한 복수의 장치가 **USB** 케이블을 사용하여 컴퓨터에 연결된 경우 제품의 금속 부품을 만졌을 때 전하가 느껴질 수도 있습니다.

중요

- 벽면 스위치 또는 자동 타이머로 작동되는 콘센트 또는 전원 공급이 중단 가능성이 있는 대용량 장치(예: 에어컨, 복사기, 분쇄기 등)가 연결된 동일한 회로에 본 제품을 연결하지 마십시오.
 - 제품 위에 물건을 올려 놓지 마십시오. 제품이 과열되어 오작동할 수도 있습니다.
 - 타사 무선 전화기 본체 또는 스피커와 같은 간섭을 일으킬 수 있는 제품 근처에 본 제품을 설치하지 마십시오. 본 제품의 전자 구성품의 작동에 간섭이 발생할 수 있습니다.
 - 전원이 차단되면 제품의 메모리에서 정보가 삭제될 수 있습니다.
-

일반 주의 사항

경고

본 제품은 비닐 포장지로 포장되어 있습니다. 질식 사고를 방지하려면 아기 및 어린이의 손이 닿지 않도록 비닐 포장지를 치우십시오. 비닐 포장지를 가지고 놀면 안됩니다.

(무선 LAN 기능이 있는 모델만 해당)

전자 의료 기기 근처에서 제품을 사용하지 마십시오. 본 제품에서 방출되는 전파가 전자 의료 기기에 영향을 주어 고장을 일으키고 의료 사고로 이어질 수 있습니다.

심장박동기를 착용한 사용자의 경우

본 제품은 약한 자기장을 생성합니다. 제품 근처에서 심장박동기를 착용하고서 이상 증상을 경험한 경우 즉시 제품에서 멀리 떨어지고 의사의 진찰을 받으십시오.



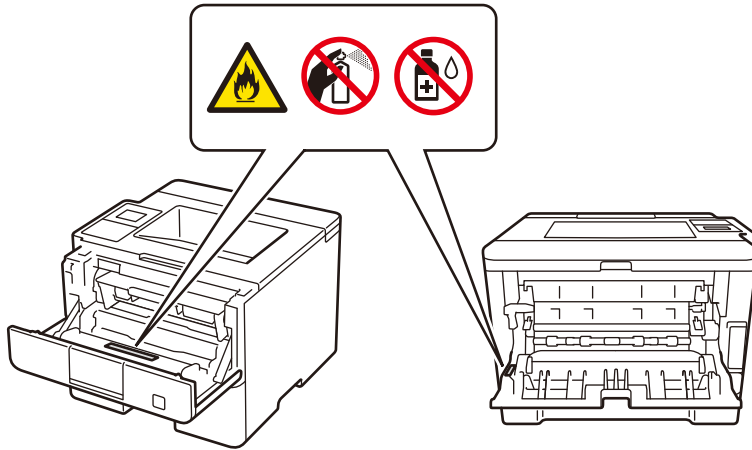
심한 뇌우가 있을 때는 본 제품을 사용하지 마십시오. 번개로 인해 감전될 위험이 있습니다.



토너 카트리지 또는 토너 카트리지 및 드럼 유닛 어셈블리를 불에 넣지 마십시오. 폭발하여 다칠 수 있습니다.



제품 내부 및 외부를 청소할 때 가연성 물질, 스프레이 또는 알코올이나 암모니아 함유된 유기 용제/액체를 사용하지 마십시오. 그럴 경우 화재의 원인이 될 수 있습니다. 그 대신 보풀이 없는 마른 헝겂만 사용하십시오.




제품 내부에 용지가 걸리거나 용지 조각이 낀 경우 본 제품을 작동하지 마십시오. 용지가 퓨저 유니트에 장시간 접촉되어 있으면 화재가 발생할 수 있습니다.



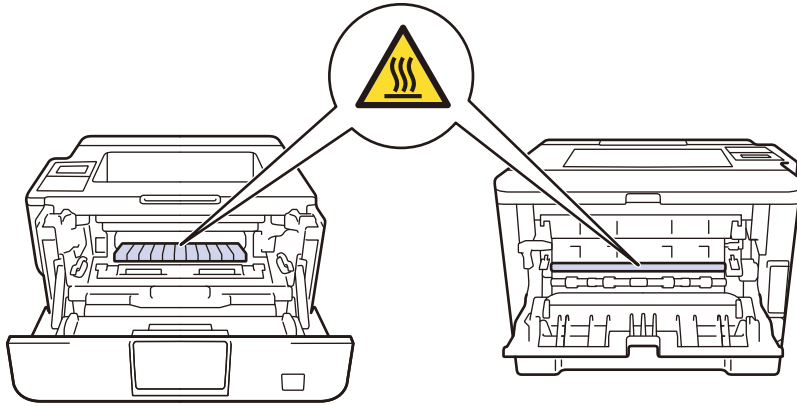
진공 청소기를 사용하여 흘린 토너를 빨아 들이지 마십시오. 그럴 경우 토너 분진이 진공 청소기 내부에서 점화되어 불이 붙을 수 있습니다. 토너 분진은 보푸라기가 일어나지 않는 부드럽고 마른 천으로 닦아낸 다음 현지 규정에 따라 폐기하십시오.



제품 및 스캐너 유리(MFC 및 DCP에만 해당)를 청소하기 전에 콘센트에서 본 제품의 플러그를 빼십시오. 액체 또는 에어로졸 클리너를 사용하지 마십시오. 보푸라기가 일어나지 않는 부드럽고 마른 천을 사용하여 청소하십시오.

 **고온 주의**

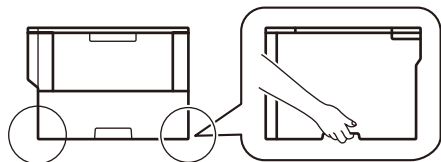
제품을 사용한 직후에는 제품 내부의 일부 부품이 매우 뜨거울 수 있습니다. 제품 내부 부품을 만지기 전에 제품이 식을 때까지 최소 **10분** 이상 기다리십시오.



! 주의

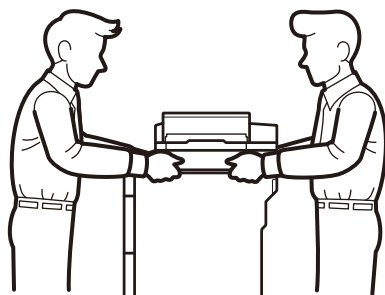
(HL 만)

제품을 옮길 때는 제품 앞에서 바닥을 단단히 붙잡으십시오.



(MFC 및 DCP에만 해당)

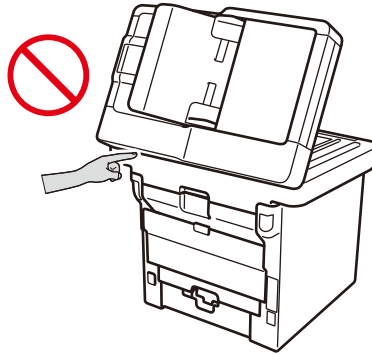
본 제품의 무게는 **16.3 kg** 이상으로 매우 무겁습니다. 상해를 방지하려면 최소 2인 이상이 본 제품을 앞뒤로 잡고 들어야 합니다.



하단 용지함/메일 상자를 사용하는 경우 하단 용지함/메일 상자는 제품에 부착되어 있지 않으므로 하단 용지함/메일 상자를 잡고 제품을 옮기지 마십시오. 다치거나 제품이 손상될 수 있습니다.

(MFC 및 DCP에만 해당)

부상을 방지하려면 그림에 표시된 영역에 손가락을 집어넣지 마십시오.



제품을 팩스 수신에 사용하지 않을 경우 장기간 사용하지 않으려면 전원 콘센트에서 뽑아두십시오.

토너 카트리지를 분해하려고 하지 마십시오. 토너 가루가 누출된 경우 흡입하거나 피부에 닿지 않도록 하십시오. 이러한 상황이 발생하면 <http://sds.brother.co.jp/sdsapp/index.html>의 Safety Data Sheets(SDS)를 참조하십시오.

토너 카트리는 어린이의 손에 닿지 않는 곳에 보관하십시오. 토너 가루를 흡입한 경우 즉시 의사의 진료를 받고 <http://sds.brother.co.jp/sdsapp/index.html>의 Safety Data Sheets(SDS)를 참조하십시오.

토너를 쏟거나 흘릴 수 있으므로 드럼 유닛 및 토너 카트리지 어셈블리를 올려 놓을 평평하고 깨끗한 곳에 일회용 종이를 깔아 놓는 것이 좋습니다. 손이나 옷에 토너가 묻었을 경우 찬물로 즉시 닦거나 씻어 내십시오.

토너 사고 발생 시 다음 지침을 따르십시오:

- 흡입한 경우

흡입했을 경우 신선한 공기가 있는 곳으로 즉시 이동하여 의료처치를 받으십시오.

- 피부에 묻은 경우

즉시 토너가 묻은 의복을 벗고 가능하면 접촉 부위를 다량의 물이나 비눗물로 씻으십시오.

- 눈에 들어간 경우

의사의 진찰을 받으십시오. 눈에 이물질이 들어간 경우 즉시 다량의 물로 최소 **15**분간 씻으십시오.

- 먹은 경우

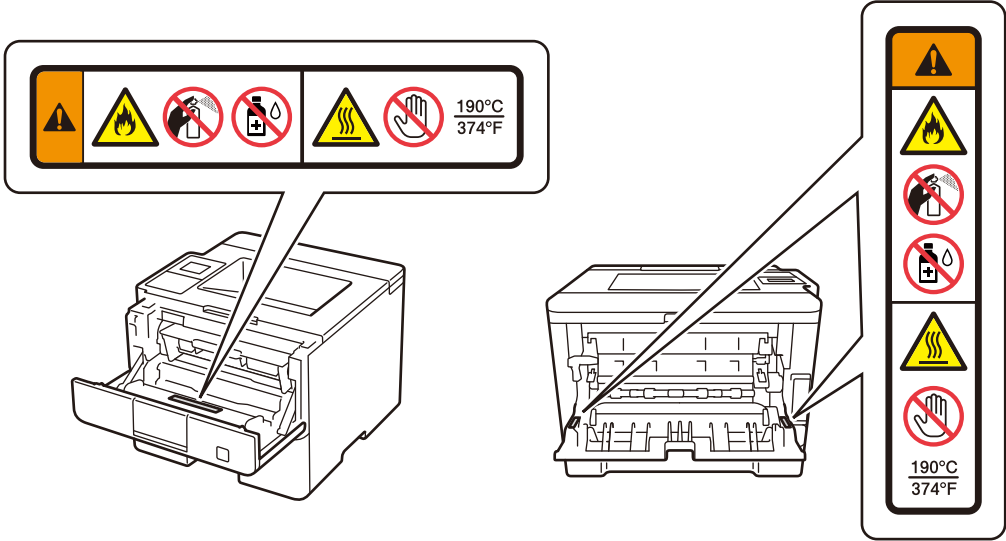
즉시 의사의 진찰을 받으십시오. 물로 입을 헹구고 **200 - 300 ml**(반 파인트)의 물을 섭취하십시오.

제품에 사용된 토너 관련 자세한 안전 정보를 보려면

<http://sds.brother.co.jp/sdsapp/index.html> 웹 사이트를 방문하여 **Safety Data Sheets(SDS)**를 읽어 보십시오.

중요

제품 내부의 주의 또는 경고 라벨을 제거하거나 훼손하지 마십시오.

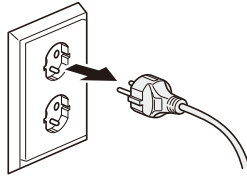


제품을 안전하게 연결

경고



제품 내부에 전압이 높은 전극이 있습니다. 제품 내부를 청소하기 전에 먼저 전
화선 코드를 뽑은 다음(MFC에만 해당) 콘센트에서 전원 코드를 뽑는지 확인하
십시오. 그러면 감전 사고를 예방할 수 있습니다.



콘센트에서 플러그를 뽑거나 끼울 때는 AC 전원 코드를 사용하지 말고 손가락으
로 플러그를 잡으십시오.



젖은 손으로 플러그를 만지지 마십시오. 감전 사고가 발생할 수 있습니다.



플러그가 완전히 꽂혀 있는지 항상 확인하십시오.



본 제품은 정격 라벨에 표시된 범위 내의 AC 전원에 연결해야 합니다. DC 전원
또는 인버터에 연결하지 마십시오. 잘 모를 경우 전기 기술자에게 문의하십시오.



본 제품은 3선 접지 플러그가 장착되어 있습니다. 이 플러그는 접지 전원 콘센트에만 맞습니다. 이것은 안전을 위한 기능입니다. 플러그를 콘센트에 꽂을 수 없는 경우 전기 기술자에게 문의하여 부적합 콘센트를 교체하십시오. 접지 플러그의 안전수칙을 지켜 주십시오.



(MFC에만 해당)

전화선을 콘센트에서 뽑지 않은 상태에서 노출된 전화 배선 또는 단자를 만지지 마십시오. 번개가 칠 때는 전화선 코드를 연결하지 말고 코드가 벗겨지거나 손상된 경우에는 사용하지 마십시오. 냉장고 또는 이슬이 맺히는 가전 근처와 같이 축축하거나 젖기 쉬운 장소에 전화 콘센트를 연결하지 마십시오. 감전 사고가 발생할 수 있습니다.



코드가 늘어나거나 눌릴 수 있는 장소에 본 제품을 설치하지 마십시오. 코드가 마모되거나 벗겨질 수 있습니다.



전원 코드가 벗겨졌거나 손상된 경우 제품을 사용하지 마십시오. 감전이나 화재가 발생할 수 있습니다.



- 전원 코드 위에 아무것도 올려 놓지 마십시오.
- 사람들이 코드를 밟을 수 있는 장소에 본 제품을 설치하지 마십시오.
- 코드가 벗겨지거나 닳을 수 있으므로 코드가 늘어나거나 뒤틀릴 수 있는 장소에 본 제품을 설치하지 마십시오.



지정되지 않은 케이블(또는 옵션 장치)을 사용하지 마십시오. 화재가 발생하거나 부상을 입을 수 있습니다. 설치하는 사용자 가이드에 따라 바르게 수행되어야 합니다.




Brother는 종류가 어떤 것이든 연장 코드의 사용을 권장하지 않습니다.



플러그나 전원 콘센트에 액체가 스며들지 않도록 하십시오.



플러그, 전원 콘센트 또는 제품이 더러워지지 않도록 하십시오.



중요한 정보

중요한 안전 지침

- 1 본 제품에는 2개 또는 3개의 핀이 있는 3선 접지 유형의 플러그가 장착되어 있습니다. 이 플러그는 접지 전원 콘센트에만 맞습니다. 이것은 안전을 위한 기능입니다. 플러그를 콘센트에 꽂을 수 없는 경우 전기 기술자에게 문의하여 구형 콘센트를 교체하십시오. 접지 플러그의 안전수칙을 지켜 주십시오.
- 2 전원 코드 위에 본 제품을 포함한 다른 물건을 올려놓지 마십시오. 전원 코드가 밟히지 않도록 하십시오.
- 3 인쇄 중인 문서를 만지지 마십시오.
- 4 캐비닛 슬롯을 통해 본 제품 속으로 물체가 유입되지 않도록 주의하십시오. 이러한 물체는 위험한 전압부에 닿거나 부품을 훼손시켜 화재 또는 감전 사고를 유발할 수 있습니다. 본 제품에 액체를 엮지르지 마십시오.
- 5 다음과 같은 경우 콘센트에서 본 제품의 플러그를 뽑고 공인 서비스 담당자에게 서비스를 의뢰하십시오.
 - 전원 코드가 손상되거나 닳은 경우.
 - 제품에 액체를 엮지른 경우.
 - 제품이 비 또는 물에 노출된 경우.
 - 사용설명서를 따라 했지만 제품이 정상적으로 작동하지 않을 경우. 사용설명서에 나오는 컨트롤만 조정하십시오. 다른 컨트롤을 잘못 조정하면 제품이 손상될 수 있으며 제품이 정상 작동하도록 복구하는 데 전문 기술자의 손길이 다수 필요할 수도 있습니다.
 - 제품을 떨어뜨리거나 본체가 손상된 경우.
 - 서비스가 필요하다는 것을 알 수 있을 정도로 제품의 성능에 뚜렷한 변화가 보이는 경우.

경고



감전 사고의 위험을 방지하려면 기기를 서비스 받거나, 개조 또는 설치하기 전에 항상 콘센트에서 모든 케이블을 분리하십시오.

중요

- 본 기기는 전화 회사에서 제공하는 공중전화 회선에 사용하거나 타사 전화선에 연결할 수 없습니다. (MFC에만 해당)
- **Brother**는 이러한 정보를 사용하여 발생할 수 있는 직접적이거나 간접적 손해, 또는 특수한 손해를 비롯한 모든 금전적 또는 기타 책임에 동의하지 않습니다. 본 문서의 보증은 연장되거나 양도될 수 없습니다.

제품 서비스

경고

본 제품을 직접 서비스하려고 하지 마십시오. 커버를 열거나 제거하면 위험한 전압부 및 다른 위험에 노출될 수 있거나, 보증이 무효화될 수 있습니다. 제품에 문제가 발생하면 **Brother** 고객 서비스 또는 **Brother** 대리점에 문의하십시오.



본 제품을 떨어뜨리거나 케이스가 손상된 경우 감전 위험이 있습니다. 콘센트에서 제품을 분리하고 **Brother** 고객 서비스 또는 **Brother** 대리점에 문의하십시오.



물이나 기타 액체 또는 금속성 물체가 제품 내부로 들어간 경우, 즉시 **AC** 전원 콘센트에서 제품의 플러그를 뽑고 **Brother** 고객 서비스 또는 **Brother** 대리점에 문의하십시오.

제품이 지나치게 뜨겁거나, 연기가 나거나, 이상한 냄새가 나거나 실수로 제품에 액체를 쏟은 경우 즉시 콘센트에서 플러그를 뽑으십시오. **Brother** 고객 서비스 또는 **Brother** 대리점에 문의하십시오.

중요

사용설명서를 따라 했지만 제품이 정상적으로 작동하지 않을 경우, 사용설명서에 나오는 컨트롤만 조정하십시오. 다른 컨트롤을 잘못 조정하면 제품이 손상될 수 있으며 제품이 정상 작동하도록 복구하는 데 전문 기술자의 손길이 다수 필요할 수도 있습니다.

제품 보증 및 책임

이 가이드에 포함되지 않은 어떠한 내용도 기존 제품 보증에 영향을 주거나 모든 추가 제품 보증을 부여하는 것으로 이해해서는 안됩니다. 본 가이드의 안전 지침을 따르지 않을 경우 제품 보증이 무효화될 수 있습니다.

경고



욕조, 세면대, 부엌 싱크대 또는 세탁기 근처와 같이 물기가 있는 곳, 축축한 지하실 또는 수영장 근처에서 본 제품을 사용하지 마십시오.



본 제품에 부착된 전원 코드만 사용하십시오.

장치 분리

주의

접근하기 쉬운 콘센트 근처에 본 제품을 설치해야 합니다. 비상 시에는 콘센트에서 전원 코드를 빼서 전원을 완전히 차단해야 합니다.

승인 정보(MFC에만 해당)

본 기기는 적절한 커넥터가 설치된 2선식 아날로그 PSTN 선을 사용하도록 설계되었습니다.

Brother는 본 제품을 원래 구입한 나라가 아닌 다른 나라에서는 기능이 올바르게 작동하지 않을 수 있음을 알려드리며, 본 제품을 다른 나라의 공중 통신망에서 사용하는 경우 어떠한 보증도 제공하지 않습니다.

IEC60825-1:2014 사양 (220-240V 모델에만 해당)

본 제품은 IEC60825-1:2014 규격에 정의된 바와 같은 1등급 레이저 제품입니다. 라벨을 붙여야 하는 나라의 경우 다음과 같은 라벨이 붙어 있습니다.

본 제품의 레이저 유니트에는 눈에 보이지 않는 레이저 방사선이 방출되는 3B 등급의 레이저 다이오드가 있습니다. 어떠한 경우에도 레이저 유니트를 열면 안됩니다.



내부 레이저 방출

파장 길이: 775 - 800 nm

출력: 최대 25 mW

레이저 등급: 3B 등급

경고

본 설명서에서 지정하지 않은 컨트롤 또는 설정을 사용하거나 절차를 수행하면 위험한 방사선에 노출될 수 있습니다.

무선 LAN

(무선 LAN 기능이 있는 모델만 해당)

본 프린터/다기능 프린터는 무선 LAN을 지원합니다.

주파수 대역: 2400 - 2483.5 MHz

주파수 대역에서 전송되는 최대 무선 주파수 출력:
20 dBm 미만(e.i.r.p)

NFC(NFC 기능이 있는 모델만 해당)

본 프린터/다기능 프린터는 NFC(Near Field Communication)를 지원합니다.

주파수 대역: 13.553 - 13.567 MHz

주파수 대역에서 전송되는 최대 무선 주파수 출력:
10 m에서 111.5 dBuV/m 미만

LAN 연결 (네트워크 모델에만 해당)

주의

전압이 초과되기 쉬운 LAN 연결에 본 제품을 연결하지 마십시오.

전파 방해

본 제품은 EN55022(CISPR Publication 22)/B 등급을 준수합니다.

B급 기기 (가정용 정보통신기기)

이 기기는 가정용으로 전자파적합등록을 한 기기로서 주거지역에서는 물론 모든 지역에서 사용할 수 있습니다.

상표

BROTHER는 Brother Industries, Ltd. 의 상표 또는 등록 상표입니다.

Windows, Windows Vista, Windows Server 및 Active Directory는 미국 및/또는 기타 국가에서 Microsoft Corporation의 등록 상표 또는 상표입니다.

Macintosh, iPad, iPhone, iPod touch 및 OS X는 미국 및 기타 국가에서 등록된 Apple Inc.의 상표입니다.

AirPrint 및 AirPrint 로고는 Apple Inc.의 상표입니다.

Wi-Fi는 Wi-Fi Alliance®의 등록 상표입니다.

Android 및 Google Cloud Print는 Google Inc.의 상표입니다. 이러한 상표는 Google 승인 하에 사용해야 합니다.

본 설명서에 해당 소프트웨어 타이틀이 언급된 각 업체는 해당 고유 프로그램에 대한 소프트웨어 라이선스 계약을 갖고 있습니다.

Brother 제품, 관련 문서 및 기타 자료에 등장하는 모든 사업 이름 및 제품 이름은 모두 각 회사의 상표 또는 등록 상표입니다.

공개 소스 라이선스 표시

본 제품에는 공개 소스 소프트웨어가 포함되어 있습니다.

공개 소스 라이선싱 주의 및 저작권 정보를 보려면 **Brother** 솔루션 센터 <http://support.brother.com>을 방문하십시오.

저작권 및 사용권

©2015 Brother Industries, Ltd. All rights reserved.

본 제품에는 다음과 같은 업체에서 개발한 소프트웨어가 포함되어 있습니다.

©1983-1998 PACIFIC SOFTWARES, INC. 모든 권리 보유.

©2008 Devicescape Software, Inc. 모든 권리 보유.

본 제품에는 ZUKEN ELMIC, Inc.에서 개발한 "KASAGO TCP/IP" 소프트웨어가 포함되어 있습니다.

기타 정보

FlashFX[®]는 Datalight, Inc.의 등록 상표입니다.

FlashFX[®] Copyright 1998-2014 Datalight, Inc.

미국 특허청 5,860,082/6,260,156

FlashFX[®] Pro[™]는 Datalight, Inc.의 상표입니다.

FlashFX[®] Tera[™]는 Datalight, Inc.의 상표입니다.

Reliance[™]는 Datalight, Inc.의 상표입니다.

Reliance Nitro[™]는 Datalight, Inc.의 상표입니다.

Datalight[®]는 Datalight, Inc.의 등록 상표입니다.

Copyright 1989-2014 Datalight, Inc., 모든 권리 보유

Brother 고객 서비스

고객 서비스

해당 지역 Brother 지사의 연락처 정보를 보려면 <http://www.brother.com> 을 방문하십시오.

서비스 센터 위치

국가별 서비스 센터는 해당 지역의 Brother 지사에 문의하십시오. 지사의 주소 및 전화 번호는 <http://www.brother.com> 에서 해당 국가를 선택하면 찾을 수 있습니다.

복사 장비의 불법 사용 (MFC 및 DCP에만 해당)

부정한 의도로 특정 항목 또는 문서를 복사하는 것은 불법입니다. 다음은 복사본을 만드는 것이 불법일 수 있는 문서에 대한 개괄적 목록입니다. 특정 항목 또는 문서에 대해 의심이 갈 경우 법률 고문 및/또는 관련 법률 담당자에게 확인하는 것이 좋습니다:

- 통화
- 채권 또는 기타 채무 증서
- 예금 증서
- 소집영장
- 여권
- 우표(소인이 찍힌 것 또는 찍히지 않은 것)
- 이민 서류
- 사회 보장 서류
- 정부 기관에서 발행한 수표
- 배지 또는 휘장

이 외에, 특정 국내법 하에서는 자동차 운전면허증 및/또는 권리 증서도 복사하지 못할 수 있습니다.

저작권 보호를 받는 작품 분야와 관련된 "공정 거래" 예외에 따라 저작권 보호를 받는 작품은 법적으로 복사할 수 없습니다. 다중 복사가 부당하게 사용될 수 있습니다. 예술 작품은 저작권 보호를 받는 작품과 동등하게 취급해야 합니다.

해당무선설비기기는 운용중 전파혼선 가능성이 있으므로 인명안전과 관련된 서비스는 할수없음.

brother

발행일 : 02/2019



www.brotherearth.com

KOR
버전 A