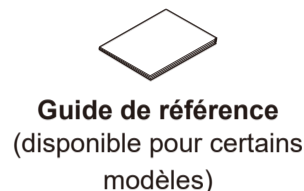


Déballlez l'appareil et vérifiez les composants



REMARQUE :

- Les interfaces de connexion disponibles varient en fonction du modèle.
- Vous devez acheter le câble d'interface adéquat pour l'interface que vous souhaitez utiliser.

Câble USB

Nous vous recommandons d'utiliser un câble USB 2.0 (type A/B) dont la longueur ne dépasse pas 6 pieds (2 mètres).

Câble de réseau

(Pour HL-L5100DN / HL-L5200DW(T) / HL-L6200DW(T))
Utilisez un câble à paire torsadée direct de catégorie 5 (ou supérieure).

Câble parallèle

(Pour HL-L5000D)
Utilisez le câble parallèle fourni avec l'appareil.

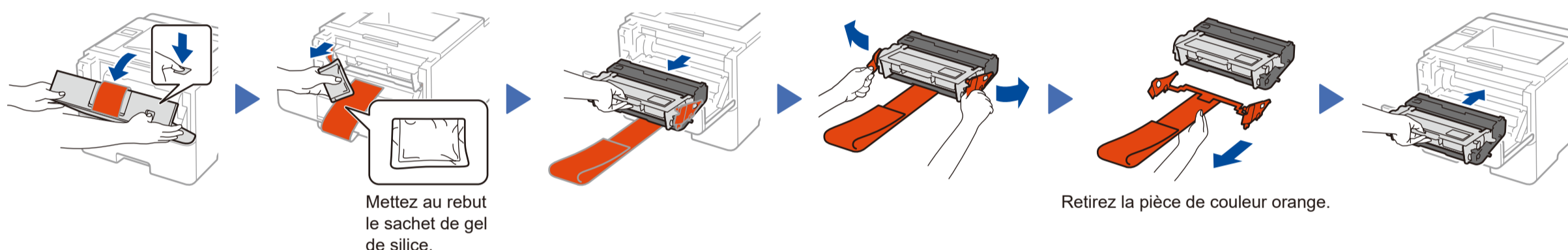
- Les illustrations de ce Guide d'installation rapide présentent le HL-L6200DW.

Pour les utilisateurs de réseaux : Remarques importantes à propos de la sécurité du réseau

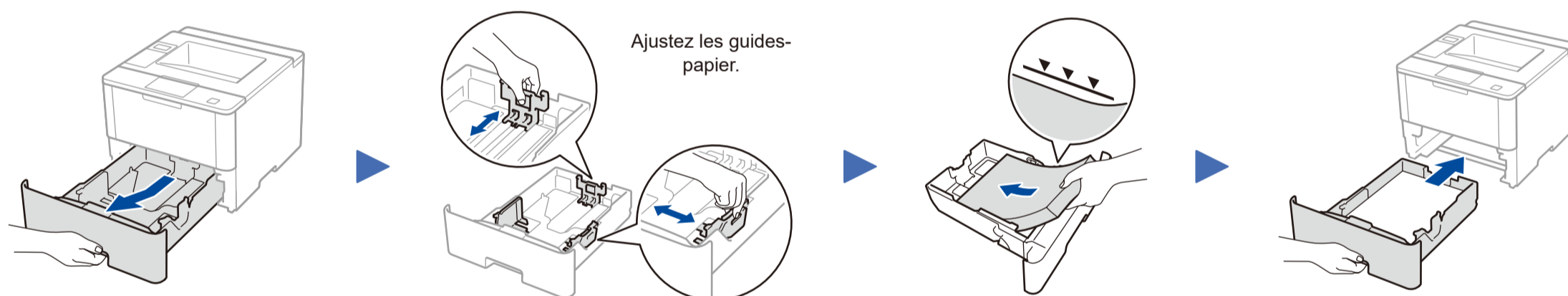
Le mot de passe par défaut de la gestion à partir du Web est situé à l'arrière de l'appareil et est identifié par « Pwd ».

Nous recommandons de changer immédiatement le mot de passe par défaut pour utiliser les outils/utilitaires du réseau en toute sécurité et pour protéger votre appareil contre les accès non autorisés.

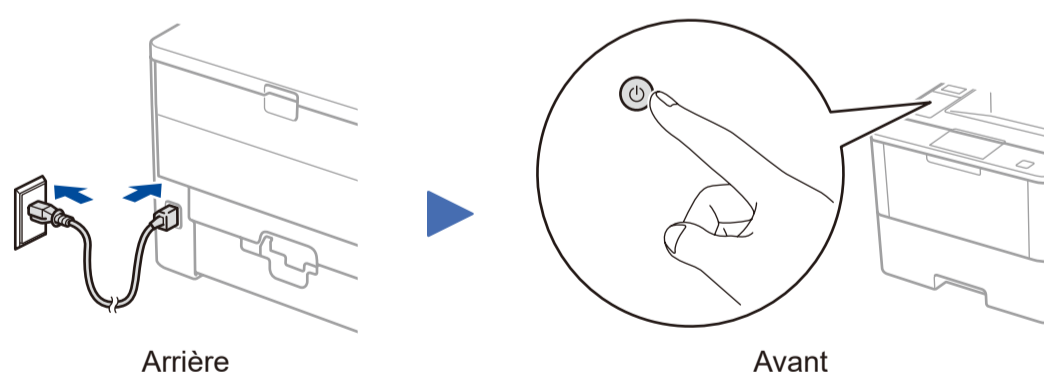
1 Retrait des matériaux d'emballage et installation de l'ensemble d'unité de tambour et de cartouche de toner



2 Chargement de papier dans le bac à papier



3 Connexion du cordon d'alimentation et mise en marche de l'appareil



4 Sélection de la langue de votre choix (si nécessaire)

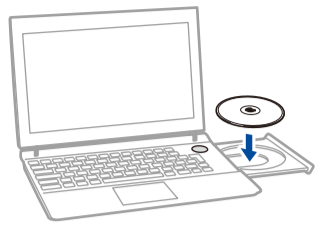
1. Appuyez sur ▼ ou ▲ pour sélectionner [General Setup (Prog. Général)], puis appuyez sur OK.
2. Appuyez sur OK pour sélectionner [Local Language (Langue locale)].
3. Appuyez sur ▼ ou ▲ pour sélectionner la langue de votre choix, puis appuyez sur OK.
4. Appuyez sur Annuler.



5 Connexion de votre appareil et installation du logiciel

Brother met régulièrement à jour son micrologiciel afin d'y ajouter des fonctionnalités et de résoudre les problèmes identifiés.
Pour obtenir la version la plus récente du micrologiciel, visitez le solutions.brother.com/up1.

Ordinateur Windows® avec lecteur de CD-ROM



REMARQUE :

Si l'écran Brother ne s'affiche pas automatiquement, cliquez sur **(Démarrer) > Ordinateur (Poste de travail)**.
(Pour Windows® 8 : cliquez sur l'icône **(Explorateur de fichiers)** dans la barre des tâches, puis accédez à **Ordinateur (Ce PC)**.)
Double-cliquez sur l'icône de CD-ROM, puis double-cliquez sur **start.exe**.

■ Pour HL-L5000D



Suivez les instructions à l'écran pour poursuivre l'installation.

Terminer

Ordinateur Macintosh/Windows® sans lecteur de CD-ROM



Téléchargez l'ensemble complet de pilotes et de logiciels à partir du Brother Solutions Center (Centre de solutions Brother).
(Macintosh) solutions.brother.com/mac
(Windows®) solutions.brother.com/windows

■ Pour les autres modèles

Choisissez votre type de branchement :



Suivez les instructions à l'écran pour poursuivre l'installation.

Terminer



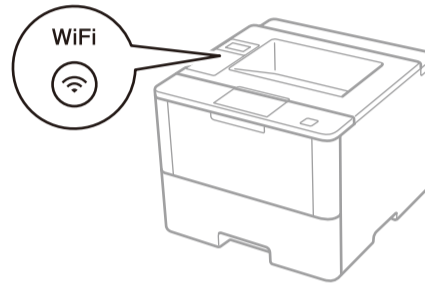
Suivez les instructions à l'écran pour poursuivre l'installation.

Si vous utilisez une connexion réseau sans fil :
Lorsque l'écran **Configuration d'un périphérique sans fil** s'affiche, sélectionnez **Configurer sans câble USB (recommandé)**.

Lorsqu'un message vous le demande, allez à votre appareil.
Appuyez sur le bouton **(WiFi)**.

Suivez les instructions à l'écran pour poursuivre l'installation.

Terminer



REMARQUE :

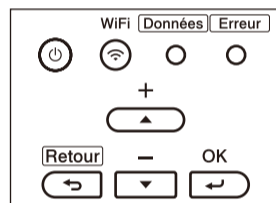
- Lorsque vous terminez, redémarrez votre ordinateur.
- Si la connexion échoue, consultez **?** *Vous ne parvenez pas à configurer votre appareil?* ci-dessous.

WiFi Autre méthode de configuration sans fil (Assist config.)

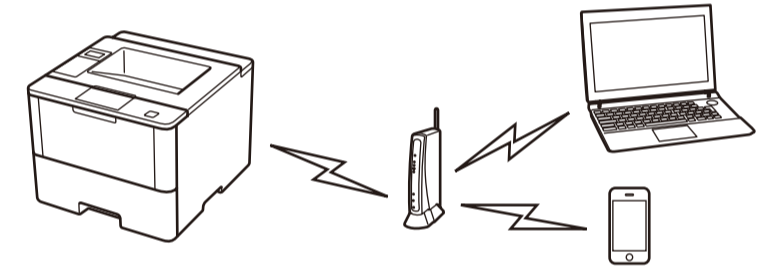
Redémarrez votre point d'accès/routeur sans fil.



Trouvez votre SSID : XXXXXXX
Clé de réseau : XXXX



- Appuyez sur **▲** ou **▼** pour sélectionner l'option [Réseau], puis appuyez sur **OK**.
- Appuyez sur **▲** ou **▼** pour sélectionner l'option [WLAN], puis appuyez sur **OK**.
- Appuyez sur **▲** ou **▼** pour sélectionner l'option [Assist config.], puis appuyez sur **OK**.
- Lorsque [RL sfil actv. ?] s'affiche, appuyez sur **▲** pour sélectionner [Activé].

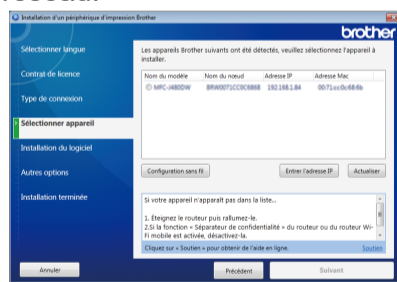


Sélectionnez le SSID.
Entrez la clé de réseau.

L'écran ACL affiche [Connecté].

Si vous ne parvenez pas à trouver cette information, demandez à votre administrateur réseau ou au fabricant du point d'accès/routeur sans fil.

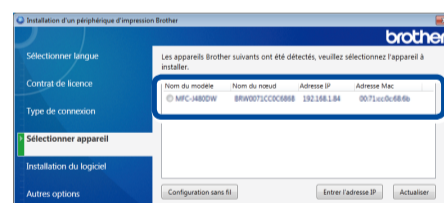
Pour l'utilisation avec votre ordinateur, suivez l'Étape 5 jusqu'à ce que l'écran **Sélectionner appareil** s'affiche, en indiquant tous les appareils sur votre réseau.



Sélectionnez votre appareil.

Suivez les instructions à l'écran pour poursuivre l'installation.

Terminer



REMARQUE :

- Lorsque vous terminez, redémarrez votre ordinateur.
- Si la connexion échoue, consultez **?** *Vous ne parvenez pas à configurer votre appareil?* ci-dessous.

Pour l'utilisation avec votre appareil mobile, allez à **Impression à l'aide de votre appareil mobile** (non disponible pour HL-L5000D).

Impression à l'aide de votre appareil mobile (non disponible pour HL-L5000D)

Avant d'imprimer à partir de votre appareil mobile, votre appareil doit être configuré conformément à l'étape 5 ou **WiFi Autre méthode de configuration sans fil (Assist config.)**.



Téléchargez « Brother iPrint&Scan » pour commencer à utiliser votre appareil avec des appareils mobiles.

solutions.brother.com/ips



AirPrint est disponible pour les utilisateurs d'OS X et iOS.
Pour plus d'information, consultez le *Guide AirPrint* sur la page Web **Manuels** de votre modèle.
solutions.brother.com/manuals

? Vous ne parvenez pas à configurer votre appareil?



Réseau câblé



USB/Parallèle



Réseau sans fil

Déconnectez le câble.

Redémarrez votre appareil, ordinateur et/ou appareil mobile.

Répétez 5.

Allez à **WiFi Autre méthode de configuration sans fil (Assist config.)**.

REMARQUE :

Si vous répétez ces étapes et que la connexion échoue de nouveau, veuillez visiter le Brother Solutions Center (Centre de solutions Brother) à l'adresse : <http://support.brother.com>.



Site Web d'assistance Brother <http://support.brother.com>