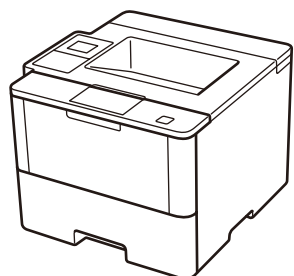




Desembale o equipamento e verifique os componentes



Conjunto de unidade do tambor e cartucho de toner
(pré-instalado nos modelos HL-L5000D / HL-L5100DN(T) / HL-L5200DW(T) / HL-L6300DW(T))

Unidade do Tambor (pré-instalada nos modelos HL-L6250DN / HL-L6400DW(T))

Cartucho de toner na caixa (modelos HL-L6250DN / HL-L6400DW(T))

CD-ROM de instalação

Cabo de alimentação CA

Guia de Instalação Rápida

Guia de Segurança de Produto

Guia de Referência (apenas em alguns modelos)

NOTA:

- As interfaces de ligação disponíveis dependem do modelo.
- Deve comprar um cabo de interface adequado para a interface que pretender utilizar.

Cabo USB

Recomendamos a utilização de um cabo USB 2.0 (Tipo A/B) com um comprimento não superior a 2 metros.

Cabo de rede

(Para HL-L5100DN(T) / HL-L5200DW(T) / HL-L6250DN / HL-L6300DW(T) / HL-L6400DW(T))

Utilize um cabo de par entrelaçado, direto, de categoria 5 (ou superior).

Cabo paralelo

(Para HL-L5000D)

Utilize o cabo paralelo fornecido com o equipamento. Se o cabo paralelo não for fornecido com o equipamento no seu país ou na sua região, contacte o Serviço de Apoio ao Cliente da Brother ou um Revendedor Brother local para adquirir um cabo paralelo opcional (PC-5000).

- As ilustrações deste Guia de Instalação Rápida apresentam a HL-L5200DW e a HL-L6400DW.



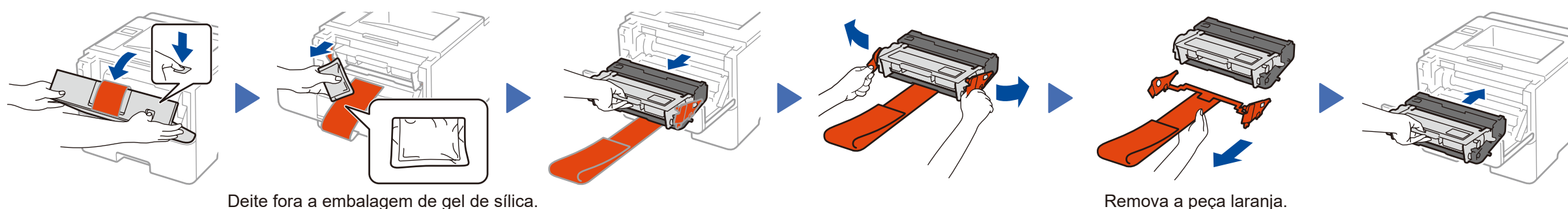
Veja os nossos Vídeos das perguntas mais frequentes que ajudam a configurar o equipamento Brother: solutions.brother.com/videos.

Acesso protegido de rede

É possível encontrar a palavra-passe predefinida do seu equipamento na etiqueta existente na parte posterior do equipamento (precedida por "Pwd"). Recomendamos vivamente que a altere para proteger o seu equipamento de acessos não autorizados.

1 Remova os materiais de embalagem e instale o conjunto de unidade do tambor e cartucho de toner

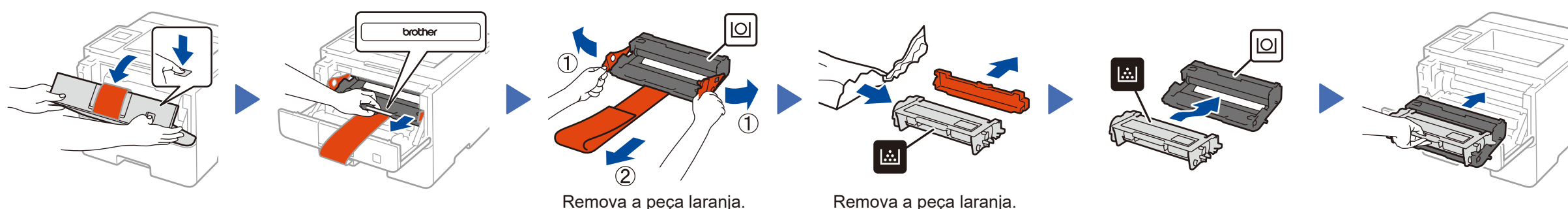
HL-L5000D / HL-L5100DN(T) / HL-L5200DW(T) / HL-L6300DW(T)



Deite fora a embalagem de gel de sílica.

Remova a peça laranja.

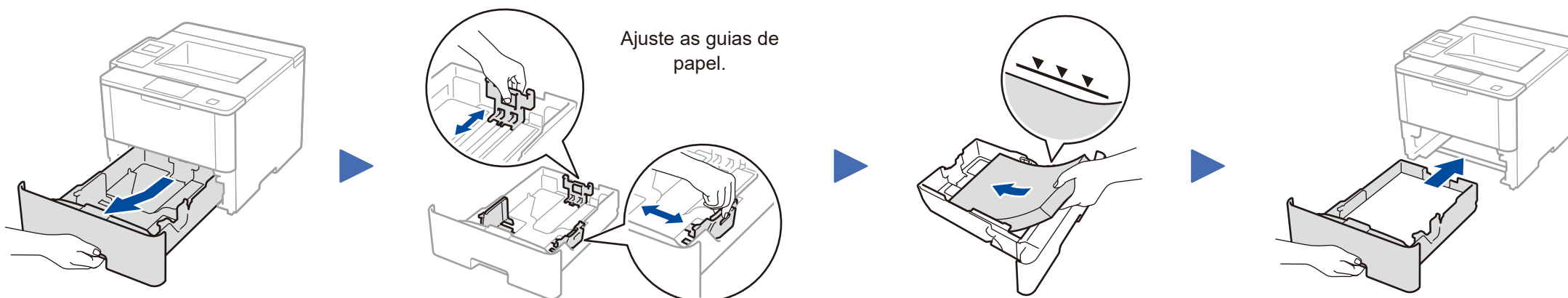
HL-L6250DN / HL-L6400DW(T)



Remova a peça laranja.

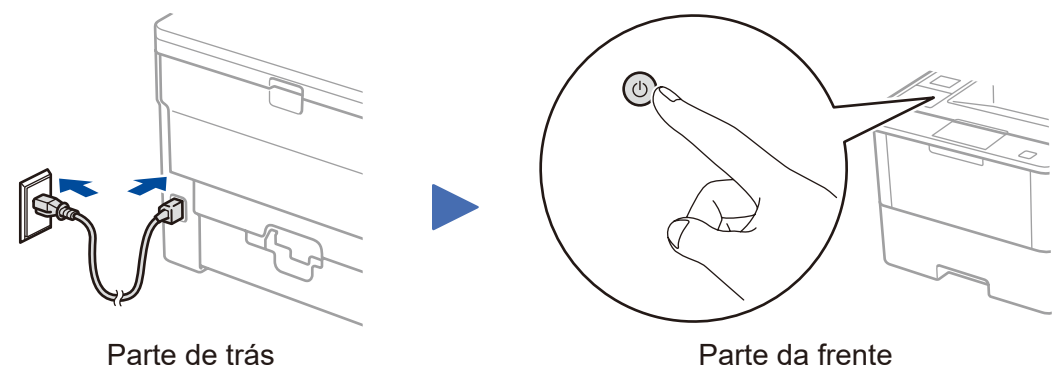
Remova a peça laranja.

2 Coloque papel na gaveta do papel



Ajuste as guias de papel.

3 Ligue o cabo de alimentação e ative o equipamento



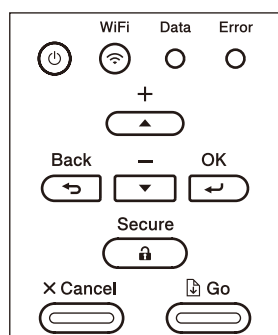
Parte de trás

Parte da frente

4 Selecione o seu idioma (se necessário)

■ Para modelos com LCD

- Prima ▼ ou ▲ para selecionar [General Setup (Config. geral)] e, em seguida, prima OK.
- Prima OK para selecionar [Local Language (Idioma local)].
- Prima ▼ ou ▲ para selecionar o seu idioma e depois prima OK.
- Prima Cancel (Cancelar).



■ Para modelos com ecrã tátil

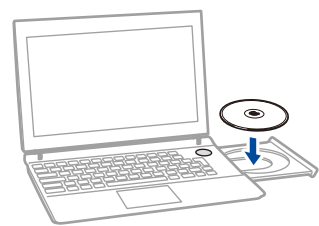
- No ecrã tátil do equipamento, prima [Settings (Definiç.)] > [General Setup (Config. geral)] > [Local Language (Idioma local)].
- Prima o seu idioma.
- Prima [OK].



5 Ligue o equipamento e instale o software

A Brother disponibiliza regularmente atualizações de firmware para adicionar funcionalidades e corrigir problemas identificados. Para verificar qual o firmware mais recente, visite solutions.brother.com/up1.

Computador Windows® com unidade de CD-ROM



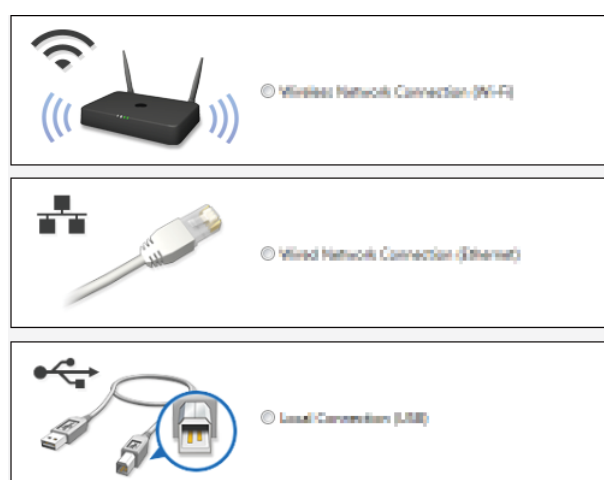
NOTA:
Se o ecrã Brother não aparecer automaticamente, clique em **(Iniciar) > Computador (O meu computador)**. (Para Windows® 8: clique no ícone **(Explorador de Ficheiros)** na barra de tarefas e selecione **Computador (Este PC)**.)
Clique duas vezes no ícone do CD-ROM e depois duas vezes em **start.exe**.

■ Para HL-L5000D



■ Para outros modelos

Escolha o seu Tipo de Conexão:



Computador Macintosh/Windows® sem unidade de CD-ROM



Descarregue o pacote de software e controlador completo a partir do Brother Solutions Center.
(Macintosh) solutions.brother.com/mac
(Windows®) solutions.brother.com/windows

Siga as instruções no ecrã para continuar a instalação.

Concluir

NOTA:
Se a ligação falhar, consulte **? Não consegue configurar o seu equipamento?** em baixo.



Imprimir através do seu dispositivo móvel (não disponível para HL-L5000D)



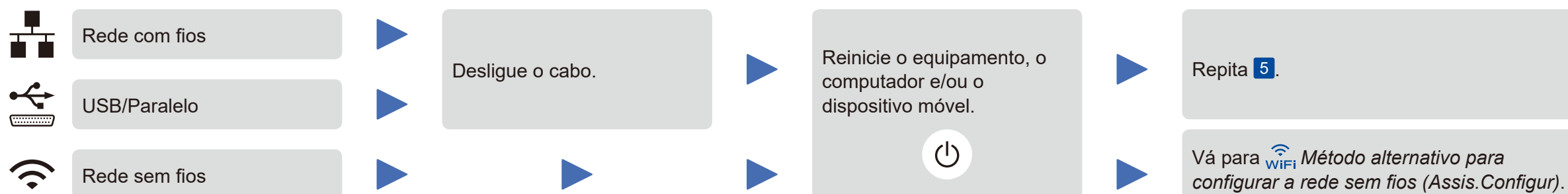
Descarregue o "Brother iPrint&Scan" para começar a utilizar o equipamento com dispositivos móveis.

solutions.brother.com/ips



O AirPrint está disponível para os utilizadores de OS X e iOS. Para obter mais informações, consulte o *Guia de Instalação do "AirPrint"* na página web **Manuais** do seu modelo. solutions.brother.com/manuals

? Não consegue configurar o seu equipamento?



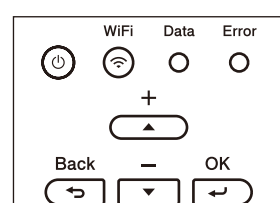
WiFi Método alternativo para configurar a rede sem fios (Assis.Configur)

1. Reinicie o seu ponto de acesso/router sem fios.
2. Encontre o SSID e a chave de rede.



3. Ligue o equipamento à sua rede sem fios.

■ Para modelos com LCD



- a. Prima **▲** ou **▼** para seleccionar a opção [Rede] e, em seguida, prima **OK**.
- b. Prima **▲** ou **▼** para seleccionar a opção [WLAN] e, em seguida, prima **OK**.
- c. Prima **▲** ou **▼** para seleccionar a opção [Assis.Configur] e, em seguida, prima **OK**.
- d. Quando aparecer [WLAN Activa ?], prima **▲** para seleccionar [Ligado].

■ Para modelos com ecrã tátil



WiFi > [Assis.Configur] > [Sim].

4. Selecione o SSID.
5. Introduza a chave de rede.

O LCD apresenta [Ligada].

Para utilizar com o seu computador >>> Passo 5 Ligue o equipamento e instale o software

Para utilizar com o seu dispositivo móvel >>> Imprimir através do seu dispositivo móvel (não disponível para HL-L5000D)

