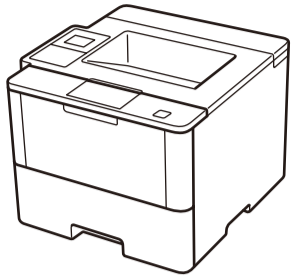




Disimballare la macchina e verificare i componenti



Assemblaggio unità tamburo e cartuccia toner
(pre-installati nei modelli HL-L5000D / HL-L5100DN(T) / HL-L5200DW(T) / HL-L6300DW(T))

Unità tamburo
(pre-installata nei modelli HL-L6250DN / HL-L6400DW(T))

Cartuccia toner inclusa
(modelli HL-L6250DN / HL-L6400DW(T))

CD-ROM di installazione

Cavo di alimentazione CA

Guida di installazione rapida

Guida di sicurezza prodotto

Guida di riferimento
(solo per alcuni modelli)

NOTA:

- Le interfacce di connessione disponibili variano in funzione del modello.
- È necessario acquistare il cavo di interfaccia corretto per l'interfaccia che si desidera usare.

Cavo USB

Si consiglia l'uso di un cavo USB 2.0 (tipo A/B) con lunghezza non superiore a 2 metri.

Cavo di rete

(Per HL-L5100DN(T) / HL-L5200DW(T) / HL-L6250DN / HL-L6300DW(T) / HL-L6400DW(T))
Utilizzare un doppio intrecciato lineare di categoria 5 (o superiore).

Cavo parallelo

(Per HL-L5000D)

Usare il cavo parallelo fornito con la macchina. Se nel proprio paese il cavo parallelo non viene fornito insieme alla macchina, contattare l'assistenza clienti Brother o il distributore Brother locale per acquistare il cavo parallelo opzionale (PC-5000).

- Le illustrazioni della presente Guida di installazione rapida guida mostrano i modelli HL-L5200DW e HL-L6400DW.



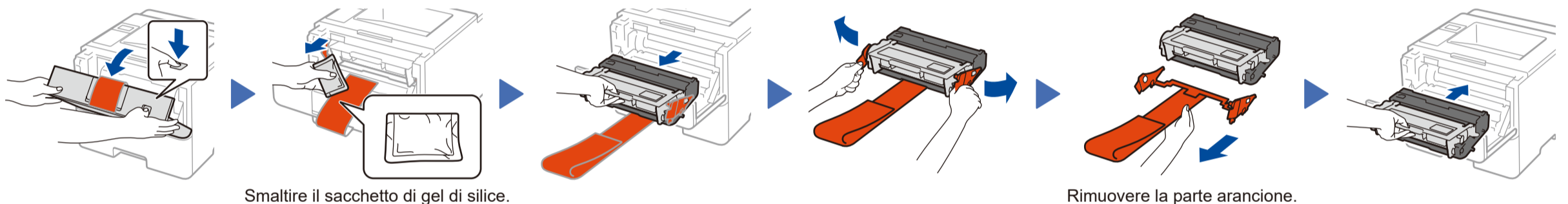
Guardare il video FAQ video per aiuto sulla configurazione della macchina Brother: solutions.brother.com/videos.

Accesso sicuro alla rete

La password predefinita della macchina è riportata sull'etichetta presente sul retro della macchina (preceduta da "Pwd"). Si consiglia vivamente di modificarla per proteggere la macchina da accessi non autorizzati.

1 Rimuovere il materiale protettivo e installare l'unità tamburo e cartuccia toner.

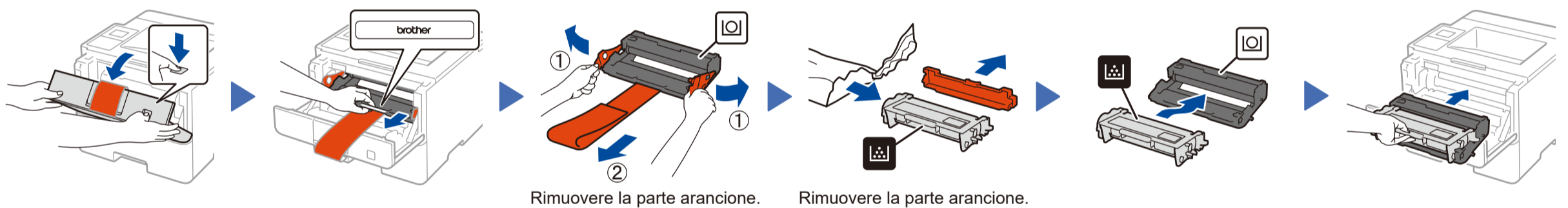
HL-L5000D / HL-L5100DN(T) / HL-L5200DW(T) / HL-L6300DW(T)



Smaltire il sacchetto di gel di silice.

Rimuovere la parte arancione.

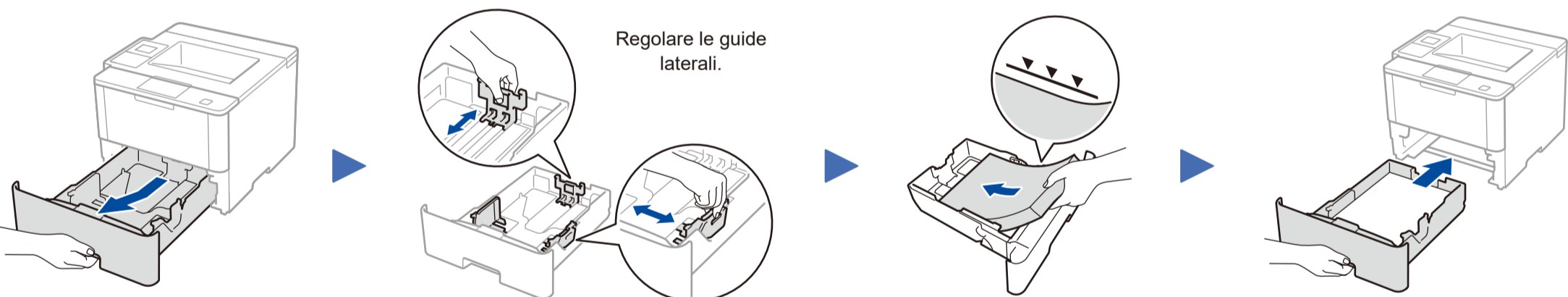
HL-L6250DN / HL-L6400DW(T)



Rimuovere la parte arancione.

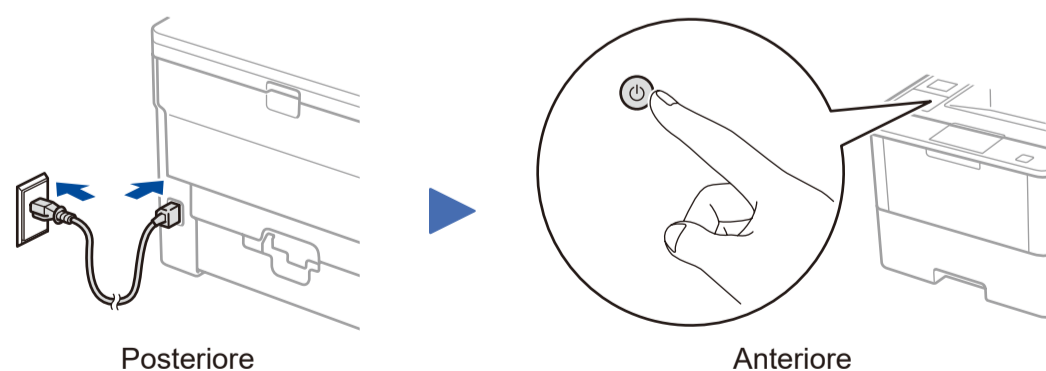
Rimuovere la parte arancione.

2 Caricare la carta nel vassoio carta



Regolare le guide laterali.

3 Connettere il cavo di alimentazione e accendere la macchina



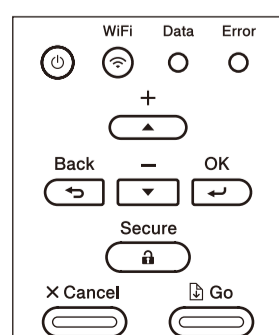
Posteriore

Anteriore

4 Selezionare la lingua (se necessario)

■ Per i modelli con display LCD

- Premere **▼** o **▲** per selezionare [General Setup (Setup generale)], quindi premere **OK**.
- Premere **OK** per selezionare [Local Language (Lingua locale)].
- Premere **▼** o **▲** per selezionare la lingua, quindi premere **OK**.
- Premere **Cancel** (Annulla).



■ Per i modelli con touchscreen

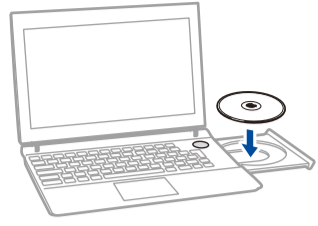
- Sul Touchscreen della macchina, premere **[Settings (Imp.)]** > [General Setup (Setup generale)] > [Local Language (Lingua locale)].
- Premere sulla lingua da impostare.
- Premere **[OK]**.



5 Connettere la macchina e installare il software

Brother aggiorna regolarmente il Firmware per aggiungere e risolvere i problemi identificati.
Per verificare il firmware più recente, visitare solutions.brother.com/up1.

PC Windows® con unità CD-ROM



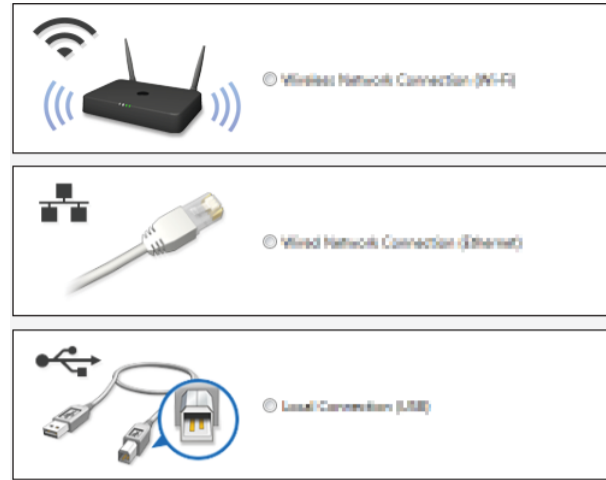
NOTA:
Se la schermata Brother non compare automaticamente, fare clic su (Fare clic per iniziare.) > **Computer (Risorse del computer)**.
(Per Windows® 8: fare clic sull'icona (Esplora file) sulla barra delle attività e quindi andare a **Computer (Questo PC)**).
Fare doppio clic sull'icona del CD-ROM, quindi fare doppio clic su **start.exe**.

■ Per HL-L5000D



■ Per gli altri modelli

Scegliere Tipo di connessione:



Computer Macintosh/Windows® senza unità CD-ROM



Scaricare l'intero pacchetto di driver e software dal Brother Solutions Center.
(Macintosh) solutions.brother.com/mac
(Windows®) solutions.brother.com/windows

Per continuare l'installazione, seguire le istruzioni a schermo.

Fine

NOTA:
Se la connessione non riesce, vedere **Impossibile configurare la macchina?** di seguito.

Stampa da dispositivo mobile (non disponibile per HL-L5000D)



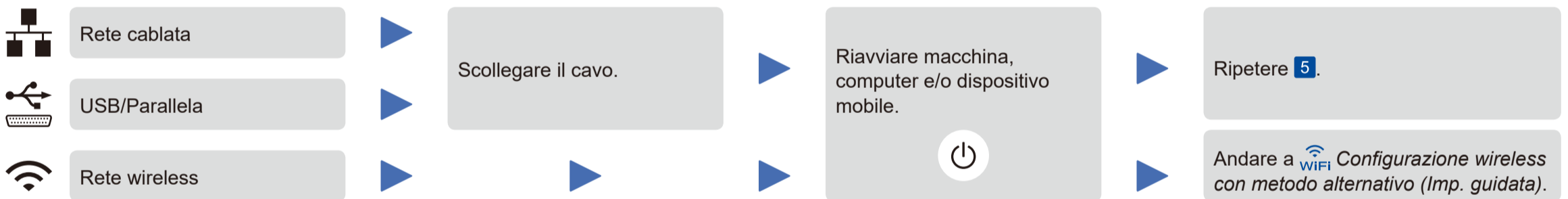
Scaricare "Brother iPrint&Scan" per iniziare a usare la macchina con i dispositivi mobili.

solutions.brother.com/ips



AirPrint è disponibile per gli utenti OS X e iOS. Per ulteriori informazioni, vedere la *Guida AirPrint* sulla pagine Web dei **Manuali** relativa al proprio modello. solutions.brother.com/manuals

? Impossibile configurare la macchina?



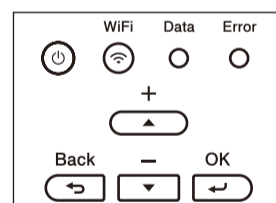
WiFi Configurazione wireless con metodo alternativo (Imp. guidata)

1. Riavviare il punto di accesso/router wireless.
2. Cercare il nome SSID e la chiave di rete.



3. Connettere la macchina alla rete wireless.

■ Per i modelli con display LCD



- a. Premere o per selezionare l'opzione [Rete], quindi premere **OK**.
- b. Premere o per selezionare l'opzione [WLAN], quindi premere **OK**.
- c. Premere o per selezionare l'opzione [Imp. guidata], quindi premere **OK**.
- d. Quando viene visualizzato [Menu abil.WLAN ?], premere per selezionare [Sì].

■ Per i modelli con touchscreen



WiFi > [Imp. guidata] > [Sì].

4. Selezionare il nome SSID.

5. Inserire la chiave di rete.

LCD visualizza [Connessa].

Per usare con il computer >> Passo **5** *Connettere la macchina e installare il software*

Per usare con il dispositivo mobile >> *Stampa da dispositivo mobile (non disponibile per HL-L5000D)*

