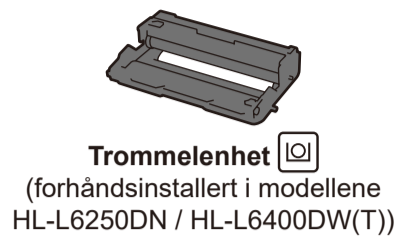
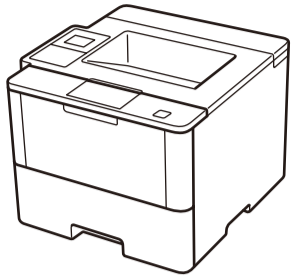




Pakk ut maskinen og kontroller komponentene



MERK:

- De tilgjengelige tilkoblingsgrensesnittene varierer avhengig av modellen.
- Du må kjøpe den korrekte grensesnittkabelen for grensesnittet du ønsker å bruke.

USB-kabel

Vi anbefaler å bruke en USB 2.0-kabel (Type A/B) som ikke er mer enn 2 meter lang.

Nettverkskabel

(For HL-L5100DN(T) / HL-L5200DW(T) / HL-L6250DN / HL-L6300DW(T) / HL-L6400DW(T))
Bruk en gjennomgående kategori 5 (eller høyere) tynnnettkabel.

Parallellkabel

(For HL-L5000D)
Bruk parallellkabelen som fulgte med maskinen. Hvis parallellkabelen ikke følger med maskinen i ditt land eller område, ta kontakt med Brother-kundeservice eller din lokale Brother-forhandler for å kjøpe den ekstra parallellkabelen (PC-5000).

- Illustrasjonene i denne Hurtigstartguide viser HL-L5200DW og HL-L6400DW.



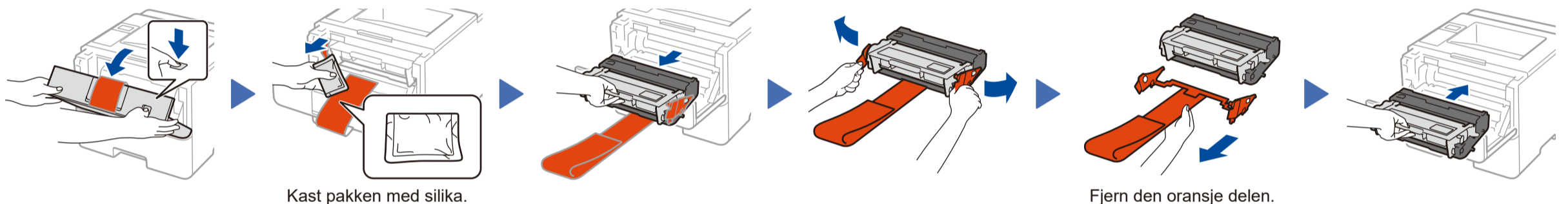
Se vår Video med svar på vanlige spørsmål for hjelp med å konfigurere Brother-maskinen din: solutions.brother.com/videos.

Sikker nettverkstilgang

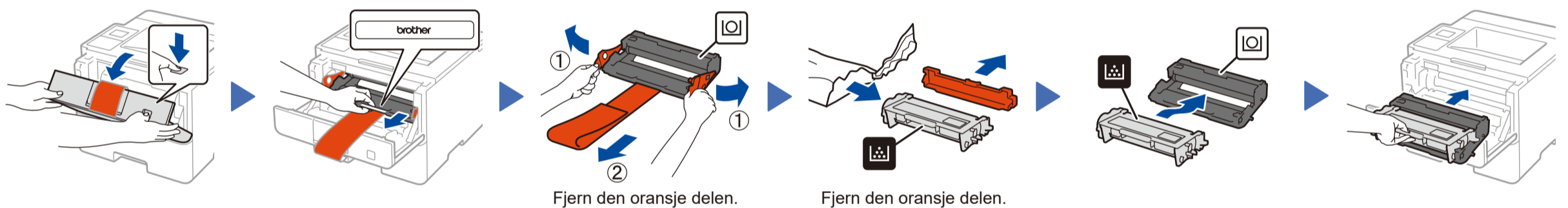
Du finner standardpassordet på etiketten bak på maskinen ("Pwd" står foran passordet). Vi anbefaler på det sterkeste at du endrer det for å beskytte maskinen fra uautorisert tilgang.

1 Fjern emballasjematerialet og monter trommelenheten og tonerkassetten

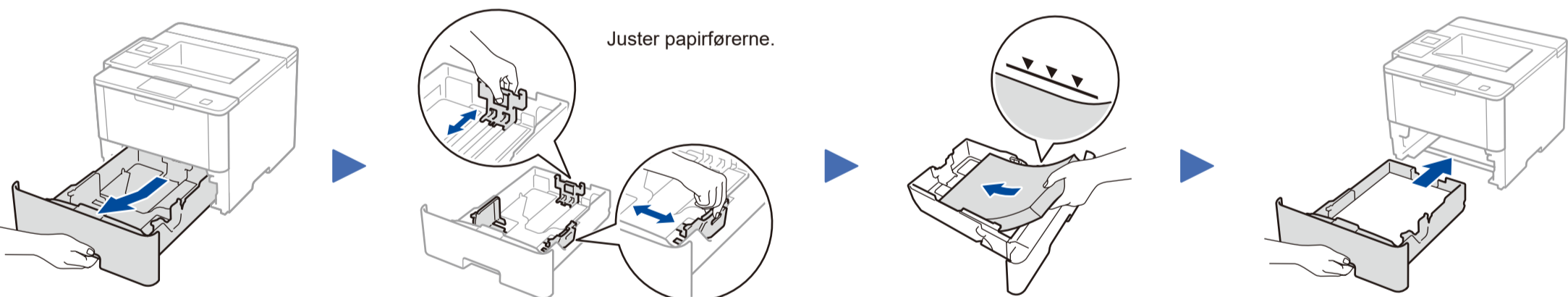
HL-L5000D / HL-L5100DN(T) / HL-L5200DW(T) / HL-L6300DW(T)



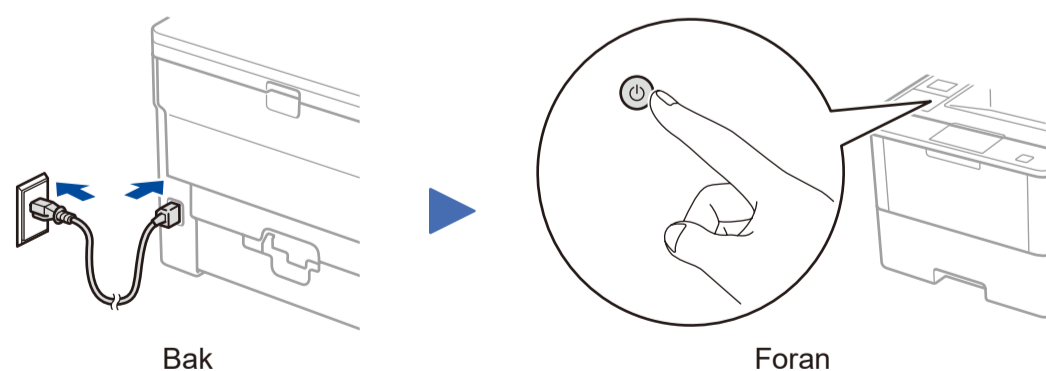
HL-L6250DN / HL-L6400DW(T)



2 Legge papir i papirmagasinet



3 Koble til strømledningen og skru på maskinen

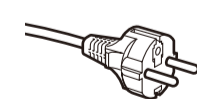


MERK:



For danske brukere

Strømledningen som følger med denne maskinen er en jordnet tre-pinners plugg. Kontroller at strømtaket støtter denne type ledning.



For svenske, norske og finske kunder

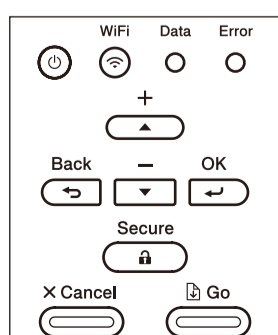
Strømpluggen som følger med denne maskinen er en sidejordet stikkontakt med to pinner. Kontroller at veggkontakten kan bruke denne sidejordede to-pinnernes kontakten.

- Denne maskinen må jordes. Hvis du er i tvil så ta kontakt med en autorisert installatør.
- For å kunne bruke maskinen på sikker måte, må strømkabelen brukes i et jordnet uttak. Uttak som ikke er jordnet kan forårsake støt og støy på annet utstyr.

4 Velg språket ditt (ved behov)

■ For LCD-modeller

1. Trykk på ▼ eller ▲ for å velge [General Setup (Hovedoppsett)], og trykk deretter på OK.
2. Trykk på OK for å velge [Local Language (Lokalt språk)].
3. Trykk på ▼ eller ▲ for å velge språket ditt, og trykk deretter på OK.
4. Trykk på Cancel (Avbryt).



■ For modeller med berøringsskjerm

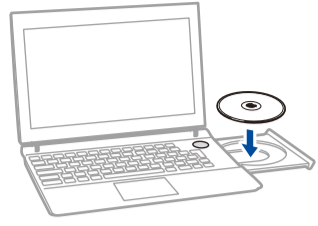
1. På maskinens berøringsskjerm, trykk på [Settings (Innstill.)] > [General Setup (Hovedoppsett)] > [Local Language (Lokalt språk)].
2. Trykk på språket ditt.
3. Trykk på .



5 Koble til maskinen din og installer programvaren

Brother oppdaterer regelmessig firmware for å legge til funksjoner samt løse identifiserte problemer. For å se etter den nyeste firmware, besøk solutions.brother.com/up1.

Windows®-datamaskin med CD-ROM-stasjon



MERK:

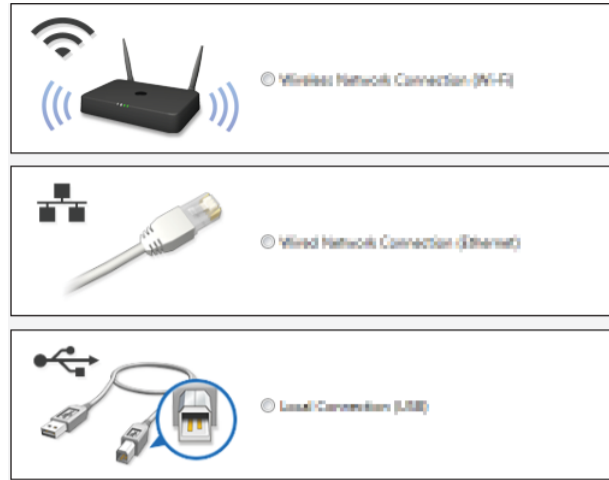
Hvis Brother-skjermbildet ikke vises automatisk, må du klikke på **(Start) > Datamaskin (Min datamaskin)**. (For Windows® 8: klikk på **(Filutforsker)**-ikonet på oppgavelinjen og gå deretter til **Datamaskin (Denne PCen)**.)
Dobbeltklikk på CD-ROM-ikonet og dobbeltklikk deretter på **start.exe**.

■ For HL-L5000D



■ For andre modeller

Velg din Type tilkobling:



Macintosh/Windows®-datamaskin uten CD-ROM-stasjon



Last ned den komplette driveren og programvarepakken fra Brother Solutions Center.
(Macintosh) solutions.brother.com/mac
(Windows®) solutions.brother.com/windows

Følg skjerminstruksjonene for å fortsette installasjonen.

Fullfør

MERK:

Hvis tilkoblingen ikke kan opprettes, se **? Kan du ikke konfigurere maskinen?** under.

Skriv ut med den mobile enheten (ikke tilgjengelig for HL-L5000D)



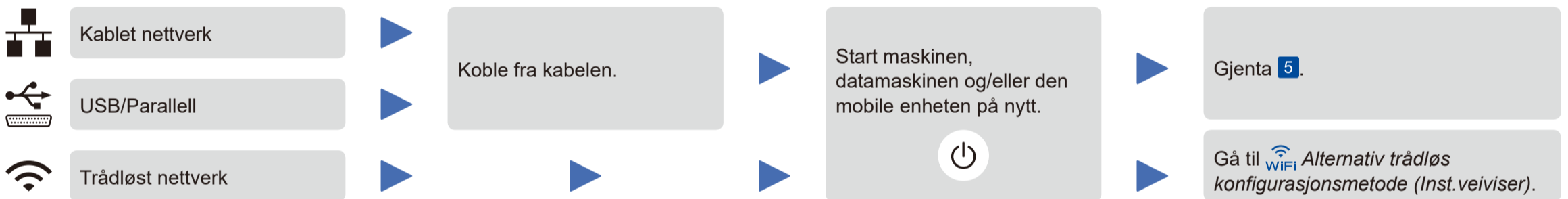
Last ned "Brother iPrint&Scan" for å begynne å bruke maskinen med mobile enheter.

solutions.brother.com/ips



AirPrint er tilgjengelig for OS X- og iOS-brukere. For mer informasjon, se *AirPrint-guide* på modellens **Bruerveiledninger**-web-side. solutions.brother.com/manuals

? Kan du ikke konfigurere maskinen?



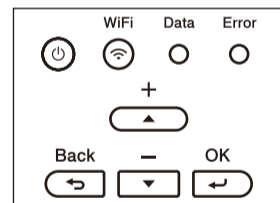
WiFi Alternativ trådløs konfigurasjonsmetode (Inst.veiviser)

1. Start det trådløse tilgangspunktet/ruteren på nytt.
2. Finn SSID og nettnøkkelen.



3. Koble maskinen til det trådløse nettverket.

■ For LCD-modeller



- a. Trykk på **▲** eller **▼** for å velge [Nettverk]-alternativet, og trykk deretter på **OK**.
- b. Trykk på **▲** eller **▼** for å velge [WLAN]-alternativet, og trykk deretter på **OK**.
- c. Trykk på **▲** eller **▼** for å velge [Inst.veiviser]-alternativet, og trykk deretter på **OK**.
- d. Når [WLAN aktivt ?] vises, trykk på **▲** for å velge [På].

■ For modeller med berøringsskjerm



WiFi > [Inst.veiviser] > [Ja].

4. Velg SSID-en.

5. Skriv inn nettnøkkelen.

LCD-skjermen viser [Tilkoblet].

For å bruke med datamaskinen >> **Trinn 5 Koble til maskinen din og installer programvaren**

For å bruke med den mobile enheten >> **Skriv ut med den mobile enheten (ikke tilgjengelig for HL-L5000D)**

