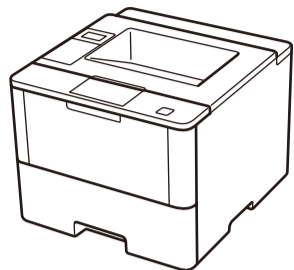




## Desembalaje del equipo y comprobación de los componentes



**NOTA:**

- Las interfaces de conexión disponibles varían según el modelo.
- Debe comprar el cable de interfaz correcto para la interfaz que desea utilizar.

**Cable USB**

Se recomienda usar un cable USB 2.0 (Tipo A/B) que no supere los 6 pies (2 metros) de longitud.

**Cable de red**

(Para HL-L5100DN / HL-L5200DW(T) / HL-L6200DW(T))  
Utilice un cable trenzado de conexión directa Categoría 5 (o superior).

**Cable paralelo**

(Para HL-L5000D)  
Utilice el cable paralelo que se suministra con su equipo.

- Las ilustraciones de esta Guía de configuración rápida muestran el HL-L6200DW.

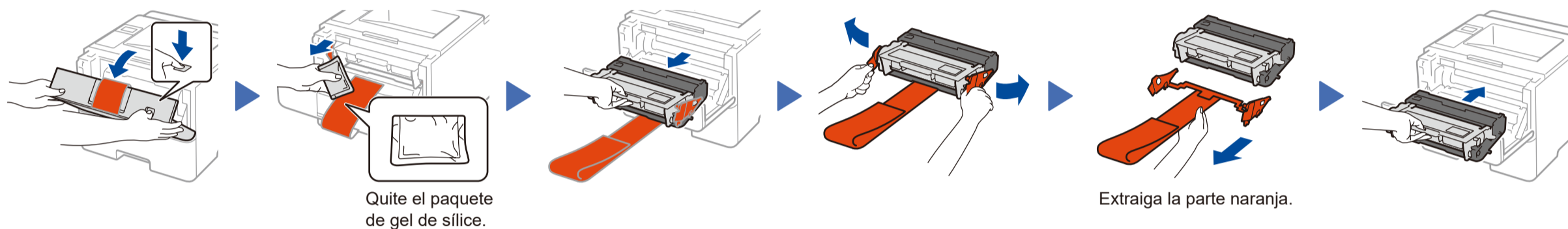
**Para usuarios de red: Aviso importante para la seguridad de la red**

La contraseña predeterminada de la Administración basada en Web se encuentra en la parte posterior del equipo y está marcada como "Pwd". Recomendamos cambiar inmediatamente la contraseña predeterminada para utilizar las herramientas y utilidades de red de forma segura y para proteger su equipo de accesos no autorizados.

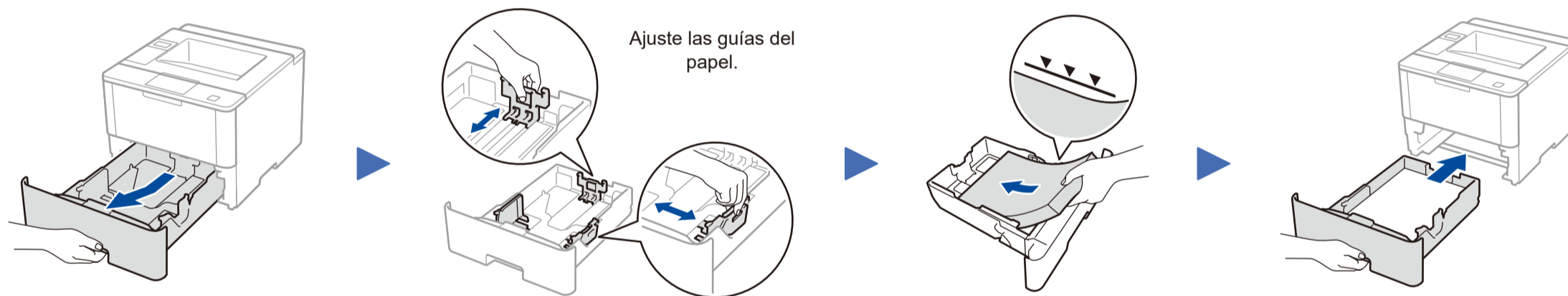


Mire nuestro video de Preguntas frecuentes para obtener ayuda al configurar su equipo Brother en: [solutions.brother.com/videos](http://solutions.brother.com/videos).

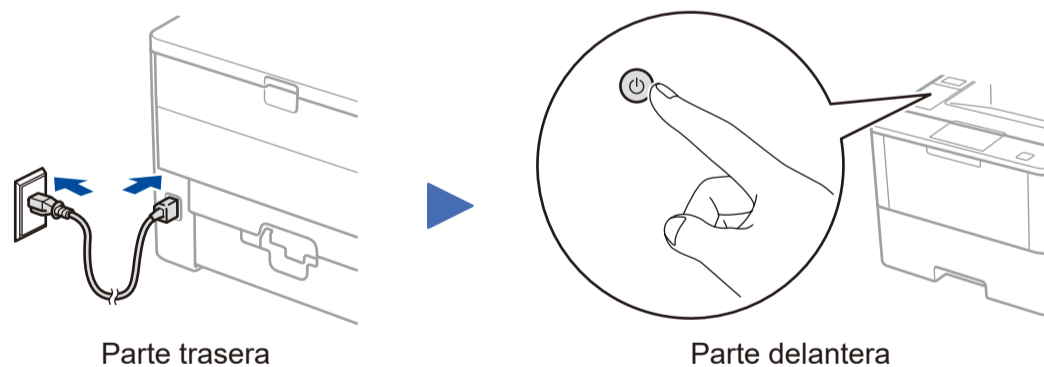
## 1 Retirada del material de embalaje e instalación del conjunto de la unidad de tambor y cartucho de tóner



## 2 Carga de papel en la bandeja de papel

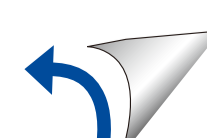


## 3 Conecte el cable de alimentación y encienda el equipo



## 4 Seleccione su idioma (en caso necesario)

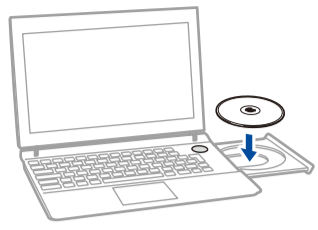
1. Pulse ▼ o ▲ para seleccionar [General Setup (Config. gral.)] y luego pulse **OK**.
2. Pulse **OK** para seleccionar [Local Language (Sel. idioma)].
3. Pulse ▼ o ▲ para seleccionar su idioma y, a continuación, pulse **OK**.
4. Pulse **Cancel** (Cancelar).



# 5 Conecte su equipo e instale el software

Brother actualiza el firmware con frecuencia para añadir funciones y corregir problemas que se hayan identificado. Para estar informado del firmware más reciente, visite [solutions.brother.com/up1](http://solutions.brother.com/up1).

## Computadora Windows® con unidad de CD-ROM



**NOTA:**  
Si la pantalla Brother no aparece automáticamente, haga clic en **(Iniciar) > Equipo (Mi PC)**. (Para Windows® 8: haga clic en el icono **(Explorador de archivos)** en la barra de tareas, y luego vaya a **Equipo (Este equipo)**). Haga doble clic en el icono CD-ROM, y luego haga doble clic en **start.exe**.

■ Para HL-L5000D



Siga las instrucciones que aparecen en la pantalla para seguir la instalación.

**Finalizar**

## Computadora Macintosh/Windows® sin unidad de CD-ROM



Descargue el controlador completo y el paquete de software desde el Brother Solutions Center. (Macintosh) [solutions.brother.com/mac](http://solutions.brother.com/mac) (Windows®) [solutions.brother.com/windows](http://solutions.brother.com/windows)

■ Para otros modelos

Elija su tipo de conexión:



Siga las instrucciones que aparecen en la pantalla para seguir la instalación.

**Finalizar**

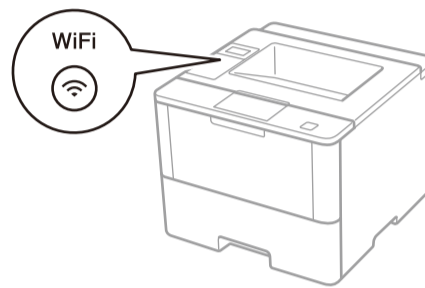
Siga las instrucciones que aparecen en la pantalla para seguir la instalación.

Si utiliza una conexión de red inalámbrica: Cuando aparezca la pantalla **Configuración del dispositivo inalámbrico**, seleccione **Configuración sin un cable USB (recomendado)**.

Cuando se le indique, diríjase al equipo. Presione el botón **(WiFi)**.

Siga las instrucciones que aparecen en la pantalla para seguir la instalación.

**Finalizar**



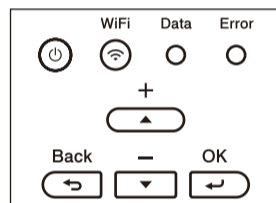
**NOTA:**  
• Cuando termine, reinicie la computadora.  
• Si la conexión no funciona, consulte **?** ¿No puede configurar su equipo? a continuación.

## WiFi Método alternativo de configuración inalámbrica (Asistente de configuración)

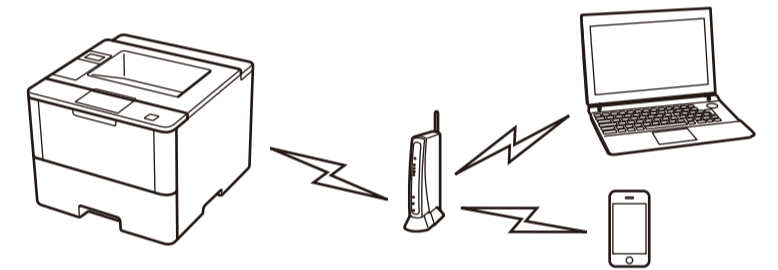
Reinicie su enrutador/punto de acceso inalámbrico.



Encuentre su SSID: XXXXXXXX  
Clave de red: XXXX



- Pulse **▲** o **▼** para seleccionar la opción [Red] y luego pulse **OK**.
- Pulse **▲** o **▼** para seleccionar la opción [WLAN] y luego pulse **OK**.
- Pulse **▲** o **▼** para seleccionar la opción [Conf. Asistente] y luego pulse **OK**.
- Cuando aparezca [¿Activar WLAN?], presione **▲** para seleccionar [Sí].

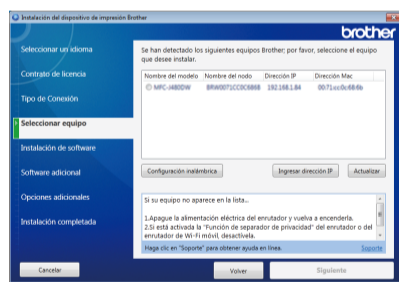


Seleccione el SSID. Ingrese la Clave de red.

El LCD muestra [Conectada].

Si no puede hallar esta información, comuníquese con su administrador de red o con el fabricante del enrutador/punto de acceso inalámbrico.

Para usarlo con su computadora, siga el Paso 5 hasta que aparezca la pantalla **Seleccionar equipo** con la lista de todos los equipos en su red.



Seleccione su equipo.

Siga las instrucciones que aparecen en la pantalla para seguir la instalación.

**Finalizar**

**NOTA:**  
• Cuando termine, reinicie la computadora.  
• Si la conexión no funciona, consulte **?** ¿No puede configurar su equipo? a continuación.

Para usar con su dispositivo móvil, diríjase a **Imprima usando su dispositivo móvil (no disponible para HL-L5000D)**.

## Imprima usando su dispositivo móvil (no disponible para HL-L5000D)

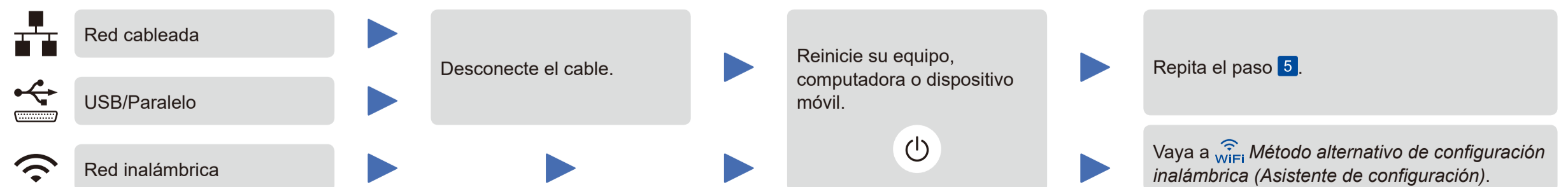
Antes de imprimir desde su dispositivo móvil, su equipo debe estar configurado según el paso 5 o **WiFi Método alternativo de configuración inalámbrica (Asistente de configuración)**.

Descargue "Brother iPrint&Scan" para comenzar a utilizar su equipo con los dispositivos móviles. [solutions.brother.com/ips](http://solutions.brother.com/ips)



AirPrint está disponible para usuarios de iOS y OS X. Para obtener más información, consulte la **Guía de AirPrint** en la página web de **Manuales** de su modelo. [solutions.brother.com/manuals](http://solutions.brother.com/manuals)

## ? ¿No puede configurar su equipo?



**NOTA:**  
Si repite estos pasos y la conexión sigue sin funcionar, visite el Brother Solutions Center en: <http://support.brother.com>.

