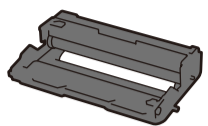
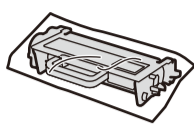


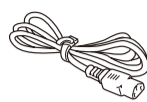
Déballer l'appareil et vérifier les composants



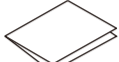
Unité de tambour (pré-installé)



Cartouche de toner de démarrage



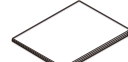
Cordon d'alimentation CA



Guide d'installation rapide



Guide de sécurité du produit



Guide de référence (disponible pour certains modèles)



CD-ROM d'installation



Consultez notre section des questions fréquemment posées (FAQ vidéo) pour obtenir de l'aide concernant la configuration de votre appareil Brother : solutions.brother.com/videos.

REMARQUE :

• Vous devez acheter le câble d'interface adéquat pour l'interface que vous souhaitez utiliser.

Câble USB

Nous vous recommandons d'utiliser un câble USB 2.0 (type A/B) dont la longueur ne dépasse pas 6 pieds (2 mètres).

Câble de réseau

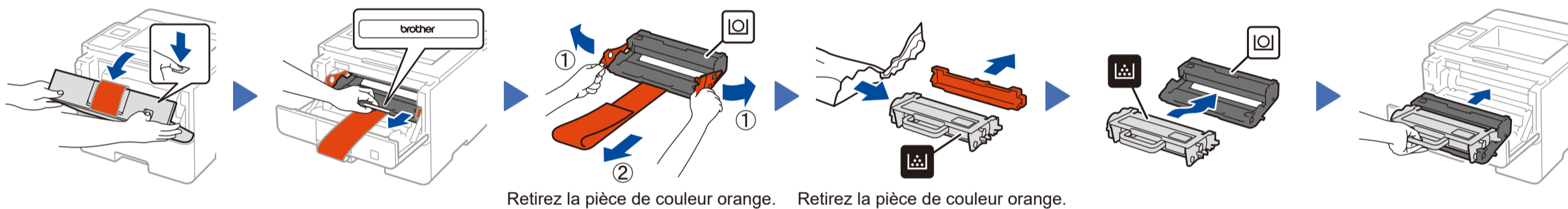
Utilisez un câble à paire torsadée direct de catégorie 5 (ou supérieure).

• Les illustrations de ce Guide d'installation rapide présentent le HL-L6400DW.

Pour les utilisateurs de réseaux : Remarques importantes à propos de la sécurité du réseau

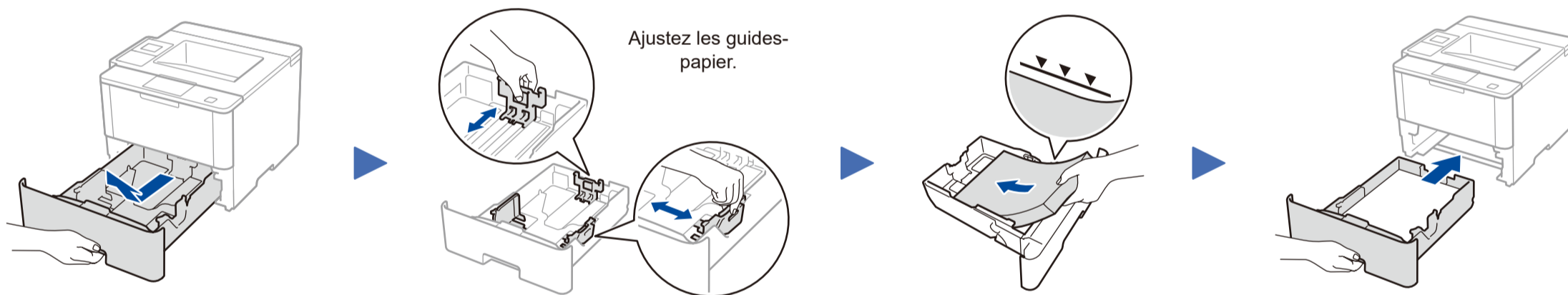
Le mot de passe par défaut de la gestion à partir du Web est situé à l'arrière de l'appareil et est identifié par « Pwd ». Nous recommandons de changer immédiatement le mot de passe par défaut pour utiliser les outils/utilitaires du réseau en toute sécurité et pour protéger votre appareil contre les accès non autorisés.

1 Retrait des matériaux d'emballage et installation de l'ensemble d'unité de tambour et de cartouche de toner



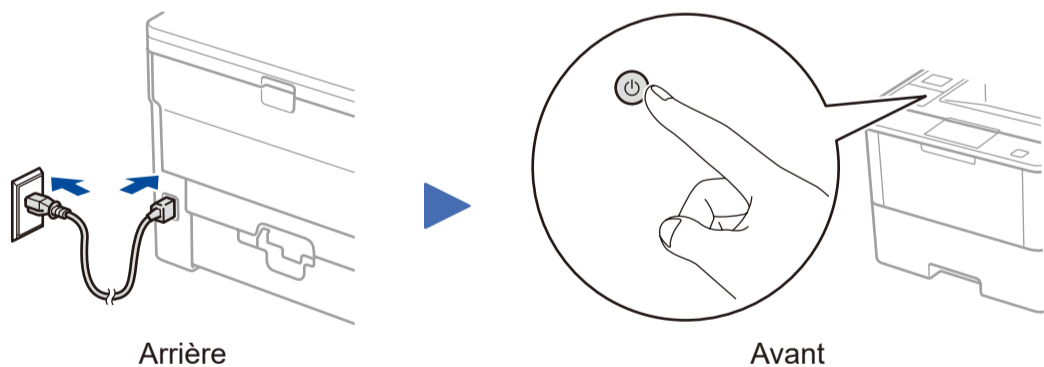
Retirez la pièce de couleur orange. Retirez la pièce de couleur orange.

2 Chargement de papier dans le bac à papier



Ajustez les guides-papier.

3 Connexion du cordon d'alimentation et mise en marche de l'appareil

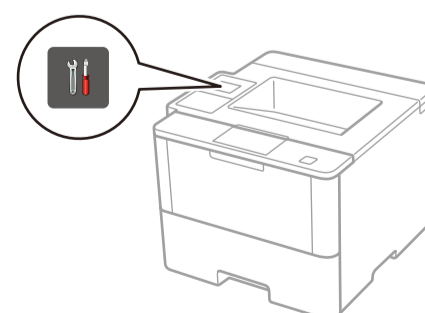


Arrière

Avant

4 Sélection de la langue de votre choix (si nécessaire)

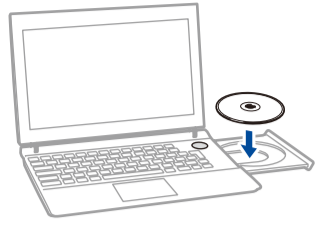
1. Sur l'écran tactile de l'appareil, appuyez sur [Settings (Param.)] > [General Setup (Prog. Général)] > [Local Language (Langue locale)].
2. Appuyez sur la langue souhaitée.
3. Appuyez sur .



5 Connexion de votre appareil et installation du logiciel

Brother met régulièrement à jour son micrologiciel afin d'y ajouter des fonctionnalités et de résoudre les problèmes identifiés.
Pour obtenir la version la plus récente du micrologiciel, visitez le solutions.brother.com/up1.

Ordinateur Windows® avec lecteur de CD-ROM



REMARQUE :

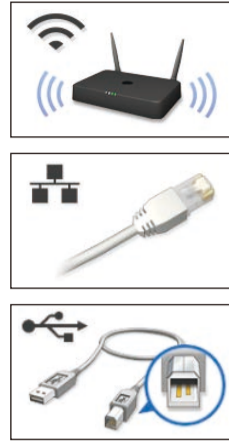
Si l'écran Brother ne s'affiche pas automatiquement, cliquez sur (Démarrer) > **Ordinateur (Poste de travail)**.
(Pour Windows® 8 : cliquez sur l'icône (Explorateur de fichiers) dans la barre des tâches, puis accédez à **Ordinateur (Ce PC)**.)
Double-cliquez sur l'icône de CD-ROM, puis double-cliquez sur **start.exe**.

Ordinateur Macintosh/Windows® sans lecteur de CD-ROM



Téléchargez l'ensemble complet de pilotes et de logiciels à partir du Brother Solutions Center (Centre de solutions Brother).
(Macintosh) solutions.brother.com/mac
(Windows®) solutions.brother.com/windows

Choisissez votre type de branchement :



▶ Suivez les instructions à l'écran pour poursuivre l'installation.

▶ Suivez les instructions à l'écran pour poursuivre l'installation.

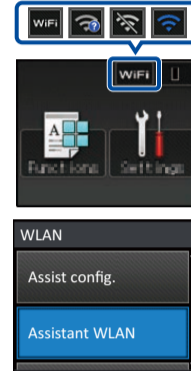
Terminer

Si vous utilisez une connexion réseau sans fil :
Lorsque l'écran **Configuration d'un périphérique sans fil** s'affiche, sélectionnez **Configurer sans câble USB (recommandé)**.



Lorsqu'un message vous le demande, allez à l'écran ACL de votre appareil.

- Appuyez sur l'icône **WiFi** à l'écran ACL.
- Appuyez sur [Assistant WLAN].



▶ Suivez les instructions à l'écran pour poursuivre l'installation.

Terminer

REMARQUE :

- Lorsque vous terminez, redémarrez votre ordinateur.
- Si la connexion échoue, consultez *Vous ne parvenez pas à configurer votre appareil?* ci-dessous.

REMARQUE :

Si rien n'apparaît à l'écran ACL, appuyez sur pour réveiller l'appareil.

WiFi Autre méthode de configuration sans fil (Assist config.)

Redémarrez votre point d'accès/routeur sans fil.



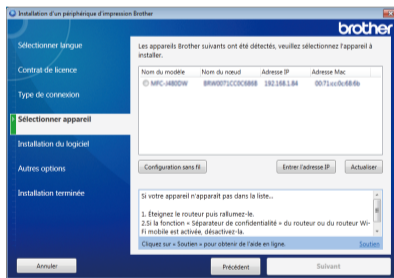
▶ Appuyez sur **WiFi** > [Assist config.] > [Oui].

▶ Sélectionnez le SSID. Entrez la clé de réseau.

▶ L'écran ACL affiche [Connecté.].

Si vous ne parvenez pas à trouver cette information, demandez à votre administrateur réseau ou au fabricant du point d'accès/routeur sans fil.

Pour l'utilisation avec votre ordinateur, suivez l'Étape 5 jusqu'à ce que l'écran **Sélectionner appareil** s'affiche, en indiquant tous les appareils sur votre réseau.



▶ Sélectionnez votre appareil.

▶ Suivez les instructions à l'écran pour poursuivre l'installation.

Terminer

REMARQUE :

- Lorsque vous terminez, redémarrez votre ordinateur.
- Si la connexion échoue, consultez *Vous ne parvenez pas à configurer votre appareil?* ci-dessous.

Pour l'utilisation avec votre appareil mobile, allez à **Impression à l'aide de votre appareil mobile**.

Impression à l'aide de votre appareil mobile

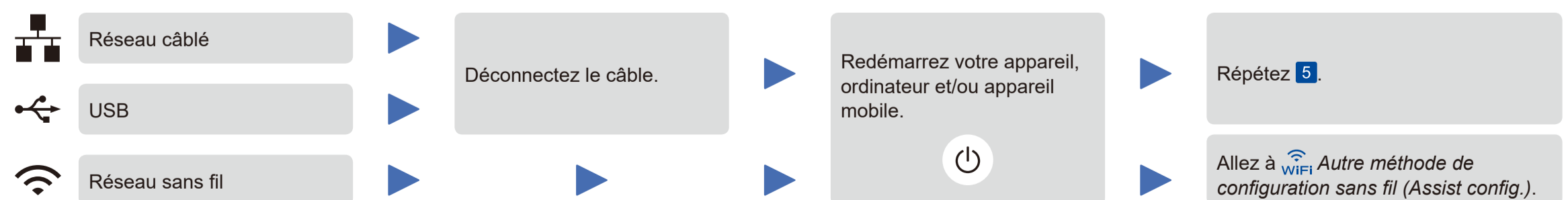
Avant d'imprimer à partir de votre appareil mobile, votre appareil doit être configuré conformément à l'étape 5 ou **WiFi Autre méthode de configuration sans fil (Assist config.)**.

Téléchargez « Brother iPrint&Scan » pour commencer à utiliser votre appareil avec des appareils mobiles.
solutions.brother.com/ips



AirPrint est disponible pour les utilisateurs d'OS X et iOS. Pour plus d'information, consultez le *Guide AirPrint* sur la page Web **Manuels** de votre modèle.
solutions.brother.com/manuals

? Vous ne parvenez pas à configurer votre appareil?



REMARQUE :

Si vous répétez ces étapes et que la connexion échoue de nouveau, veuillez visiter le Brother Solutions Center (Centre de solutions Brother) à l'adresse : <http://support.brother.com>.

