

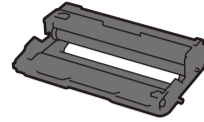
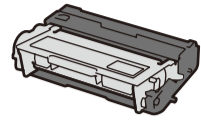


## Disimballare la macchina e verificare i componenti

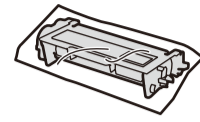


### Assemblaggio unità tamburo e cartuccia toner

(pre-installati nei modelli  
DCP-L5500D / DCP-L5500DN /  
DCP-L5600DN / DCP-L6600DW /  
MFC-L5700DN / MFC-L5750DW /  
MFC-L5755DW / MFC-L5900DW /  
MFC-L6700DW / MFC-L6800DW)



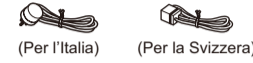
**Unità tamburo** (pre-installata solo nei modelli MFC-L6900DW)



**Cartuccia toner inclusa** (solo nei modelli MFC-L6900DW)



**Cavo di alimentazione CA**



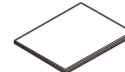
**Cavo linea telefonica** (per i modelli MFC)



**Guida di installazione rapida**



**Guida di sicurezza prodotto**



**Guida per utenti base o Guida di riferimento** (solo per alcuni modelli)



**CD-ROM di installazione**

### NOTA:

- Le interfacce di connessione disponibili variano in funzione del modello.
- È necessario acquistare il cavo di interfaccia corretto per l'interfaccia che si desidera usare.

#### Cavo USB

Si consiglia l'uso di un cavo USB 2.0 (tipo A/B) con lunghezza non superiore a 2 metri.

#### Cavo di rete

(Eccetto che per DCP-L5500D)  
Utilizzare un doppino intrecciato lineare di categoria 5 (o superiore).

- Le illustrazioni nella presente Guida di installazione rapida sono relative al MFC-L6900DW.

### Accesso sicuro alla rete

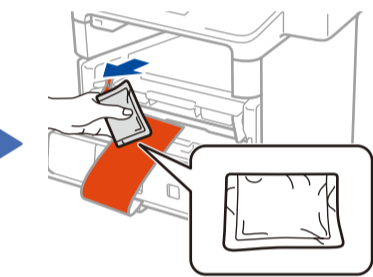
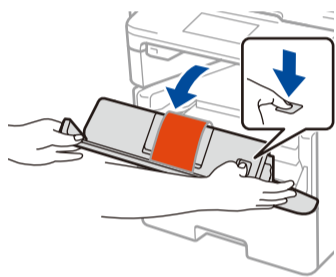
La password predefinita della macchina è riportata sull'etichetta presente sul retro della macchina (preceduta da "Pwd"). Si consiglia vivamente di modificarla per proteggere la macchina da accessi non autorizzati.



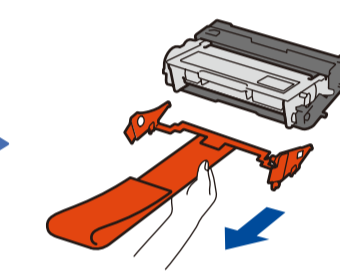
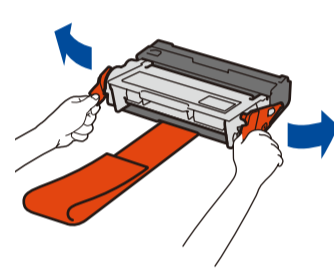
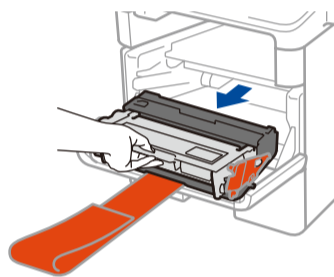
Guardare il video FAQ video per aiuto sulla configurazione della macchina Brother: [solutions.brother.com/videos](http://solutions.brother.com/videos).

## 1 Rimuovere il materiale protettivo e installare l'unità tamburo e cartuccia toner

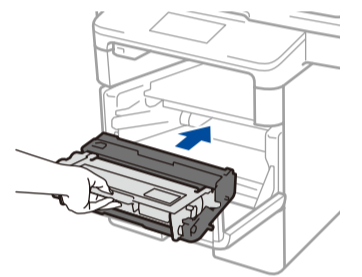
DCP-L5500D / DCP-L5500DN / DCP-L5600DN / DCP-L6600DW / MFC-L5700DN / MFC-L5750DW / MFC-L5755DW / MFC-L5900DW / MFC-L6700DW / MFC-L6800DW



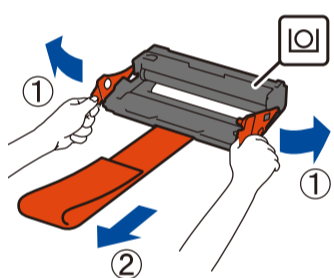
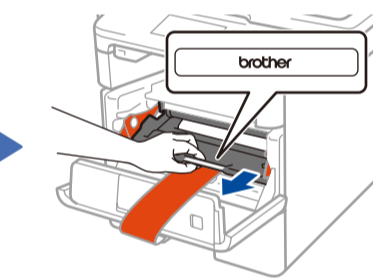
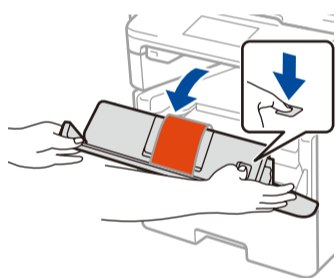
Smaltire il sacchetto di gel di silice.



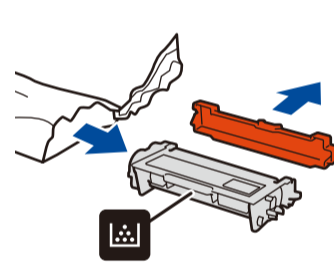
Rimuovere la parte arancione.



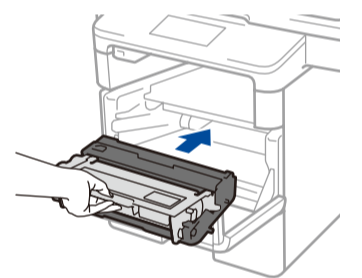
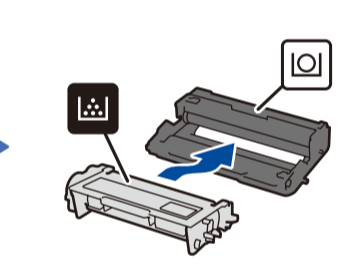
MFC-L6900DW SOLO



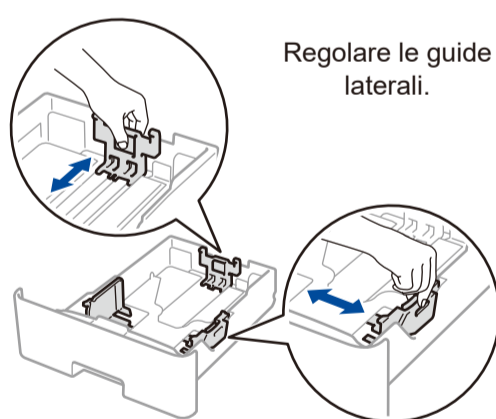
Rimuovere la parte arancione.



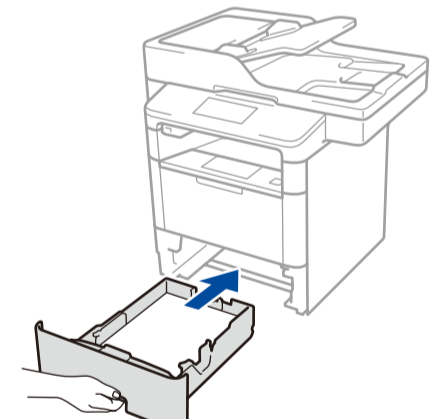
Rimuovere la parte arancione.



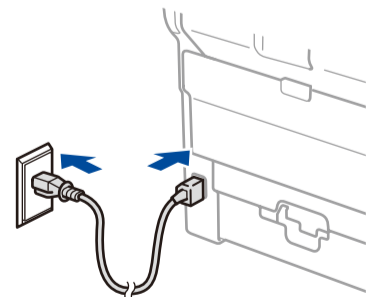
## 2 Caricare la carta nel vassoio carta



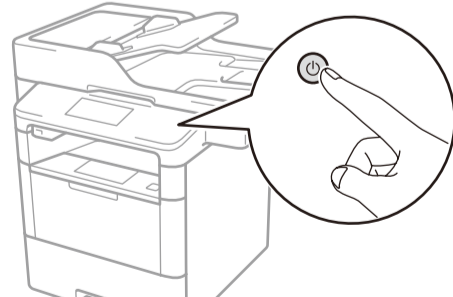
Regolare le guide laterali.



## 3 Connettere il cavo di alimentazione e accendere la macchina



Posteriore



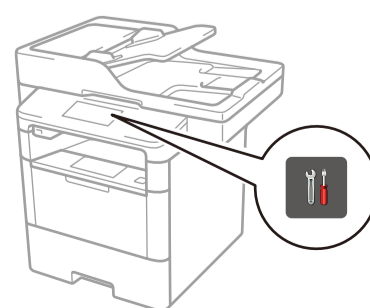
Anteriore

## 4 Selezionare il paese/la lingua (solo installazione iniziale)

Dopo aver acceso la macchina, si potrebbe chiedere di impostare il proprio paese o la lingua (in base alla macchina). Se richiesto, seguire le istruzioni a schermo.

## 5 Selezionare la lingua (se necessario) (Solo per alcuni modelli)

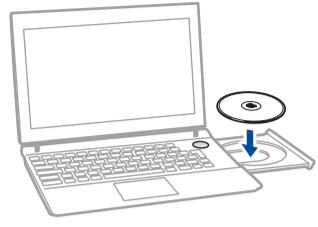
- Sul Touchscreen della macchina, premere [Impostaz.] > [Tutte le imp.] > [Imp.iniziale] > [Lingua locale].
- Premere sulla lingua da impostare.
- Premere .



## 6 Connettere la macchina e installare il software

Brother aggiorna regolarmente il Firmware per aggiungere e risolvere i problemi identificati.  
Per verificare il firmware più recente, visitare [solutions.brother.com/up1](http://solutions.brother.com/up1).

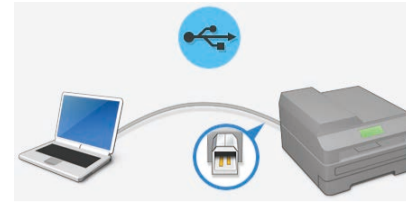
### PC Windows® con unità CD-ROM



#### NOTA:

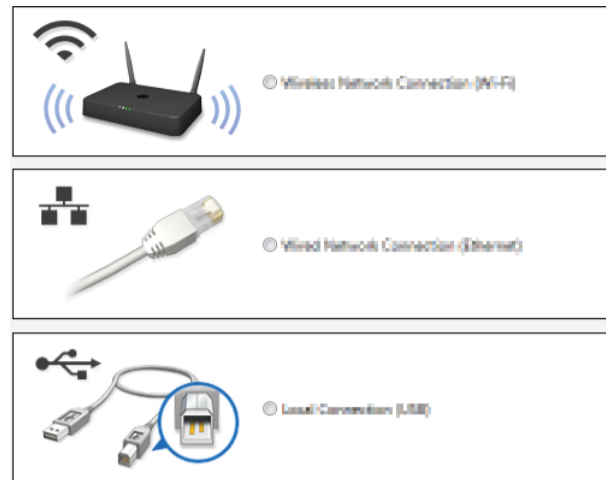
Se la schermata Brother non compare automaticamente, fare clic su (Fare clic per iniziare.) > **Computer (Risorse del computer)**.  
(Per Windows® 8: fare clic sull'icona (Esplora file) sulla barra delle attività e quindi andare a **Computer (Questo PC)**).  
Fare doppio clic sull'icona del CD-ROM, quindi fare doppio clic su **start.exe**.

### ■ Per DCP-L5500D



### ■ Per gli altri modelli

Scegliere Tipo di connessione:



### Computer Macintosh/Windows® senza unità CD-ROM



Scaricare l'intero pacchetto di driver e software dal Brother Solutions Center.  
(Macintosh) [solutions.brother.com/mac](http://solutions.brother.com/mac)  
(Windows®) [solutions.brother.com/windows](http://solutions.brother.com/windows)

Per continuare l'installazione, seguire le istruzioni a schermo.

**Fine**

#### NOTA:

Se la connessione non riesce, vedere *Impossibile configurare la macchina?* di seguito.

## Stampa e scannerizza da dispositivo mobile (non disponibile per DCP-L5500D)



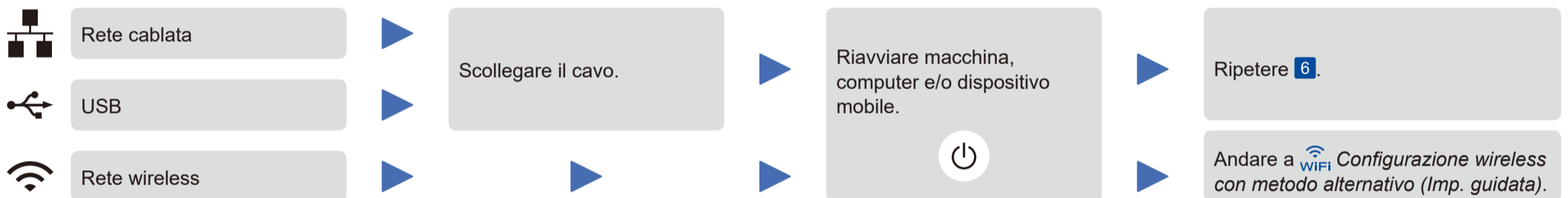
Scaricare "Brother iPrint&Scan" per iniziare a usare la macchina con i dispositivi mobili.

[solutions.brother.com/ips](http://solutions.brother.com/ips)



AirPrint è disponibile per gli utenti OS X e iOS.  
Per ulteriori informazioni, vedere la *Guida AirPrint* sulla pagine Web dei **Manuali** relativa al proprio modello.  
[solutions.brother.com/manuals](http://solutions.brother.com/manuals)

## ? Impossibile configurare la macchina?



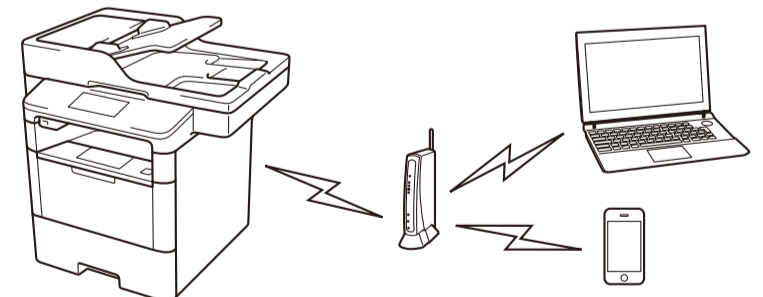
## WiFi Configurazione wireless con metodo alternativo (Imp. guidata)

1. Riavviare il punto di accesso/router wireless.
2. Cercare il nome SSID e la chiave di rete.

3. Premere > [Imp. guidata] > [Si].

4. Selezionare il nome SSID.
5. Inserire la chiave di rete.

LCD visualizza [Connessa].



Per usare con il computer >>> Passo **6** *Connettere la macchina e installare il software*

Per usare con il dispositivo mobile >>> *Stampa e scannerizza da dispositivo mobile (non disponibile per DCP-L5500D)*

