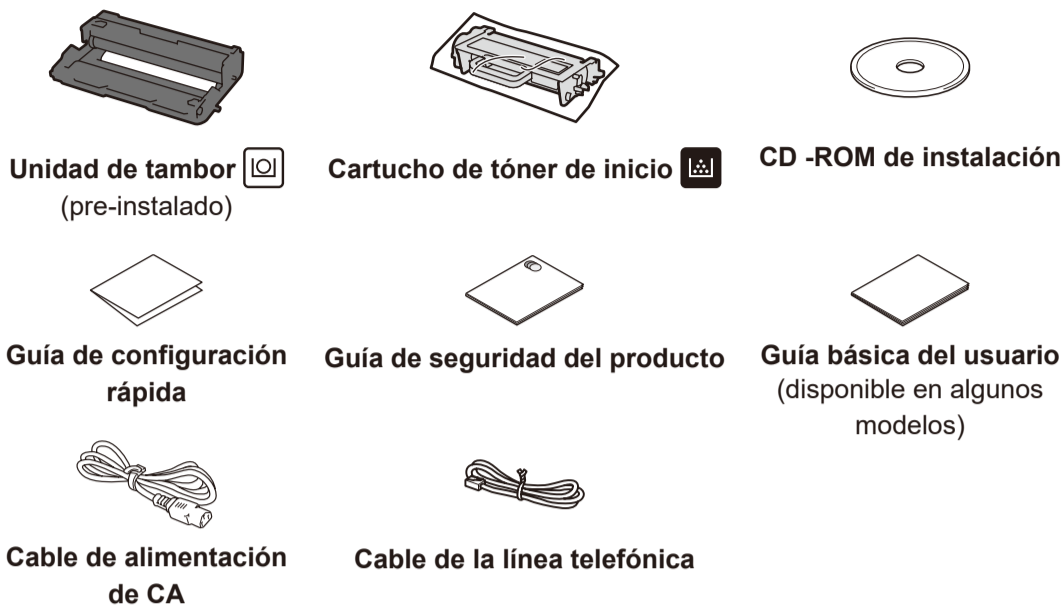
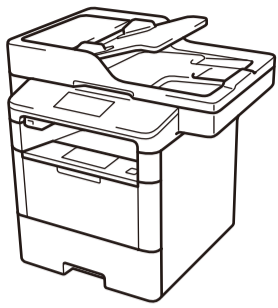




## Desembalaje del equipo y comprobación de los componentes



Mire nuestro video de Preguntas frecuentes para obtener ayuda al configurar su equipo Brother en: [solutions.brother.com/videos](http://solutions.brother.com/videos).

### NOTA:

• Debe comprar el cable de interfaz correcto para la interfaz que desea utilizar.

#### Cable USB

Se recomienda usar un cable USB 2.0 (Tipo A/B) que no supere los 6 pies (2 metros) de longitud.

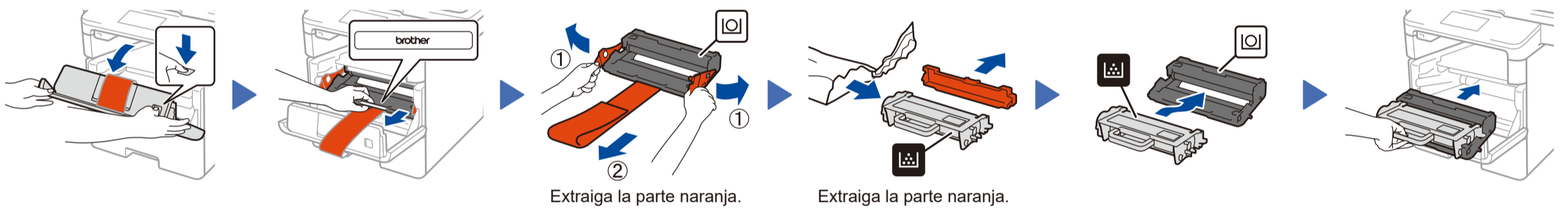
#### Cable de red

Utilice un cable trenzado de conexión directa Categoría 5 (o superior).

• Las ilustraciones en éste Guía de configuración rápida muestran el MFC-L6900DW.

**Para usuarios de red: Aviso importante para la seguridad de la red**  
La contraseña predeterminada de la Administración basada en Web se encuentra en la parte posterior del equipo y está marcada como "Pwd". Recomendamos cambiar inmediatamente la contraseña predeterminada para utilizar las herramientas y utilidades de red de forma segura y para proteger su equipo de accesos no autorizados.

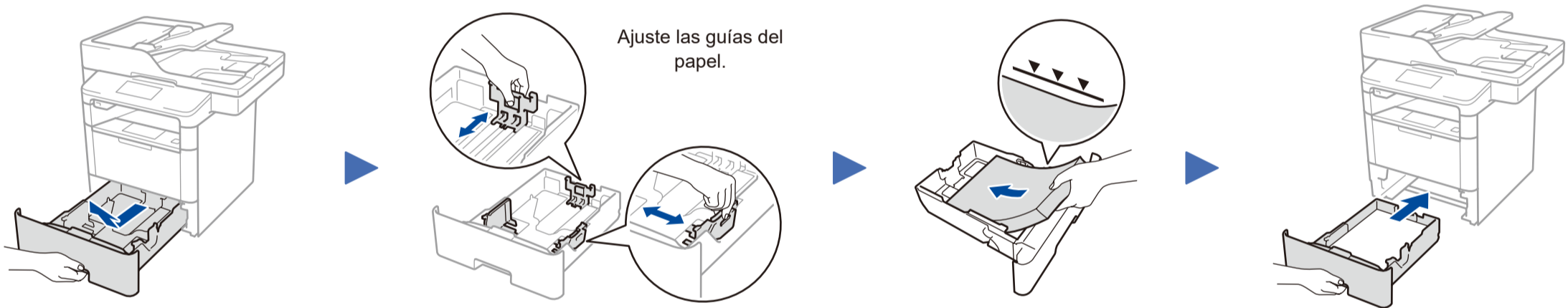
## 1 Retirada del material de embalaje e instalación del conjunto de la unidad de tambor y cartucho de tóner



Extraiga la parte naranja.

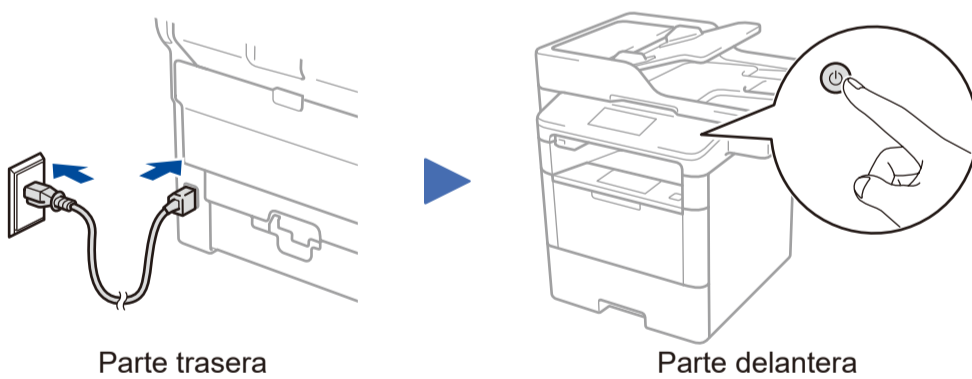
Extraiga la parte naranja.

## 2 Carga de papel en la bandeja de papel



Ajuste las guías del papel.

## 3 Conecte el cable de alimentación y encienda el equipo

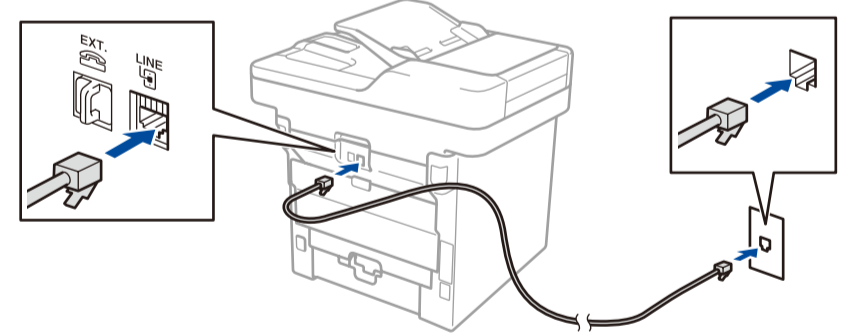


Parte trasera

Parte delantera

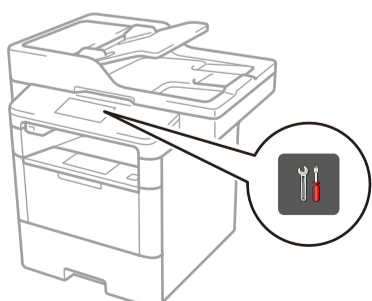
## 4 Conecte el cable de la línea telefónica

Si no planea utilizar la función fax en éste equipo, diríjase al paso 5.



## 5 Seleccione su idioma (de ser necesario)

1. En la pantalla táctil del equipo, presione [Settings (Configurac)] > [All Settings (Tod. config.)] > [Initial Setup (Conf. inicial)] > [Local Language (Sel. idioma)].
2. Presione su idioma.
3. Presione .



## 6 Configure el equipo para el envío de fax

Si no planea utilizar la función fax en éste equipo, diríjase al paso 7.

### A. Configure fecha y hora

Presione [Configurac] > [Tod. config.] > [Conf. inicial] > [Fecha y hora].

#### Fecha

1. Presione [Fecha].
2. Ingrese los dos últimos dígitos del año utilizando la pantalla táctil, y luego presione [OK].
3. Ingrese los dos últimos dígitos del mes utilizando la pantalla táctil, y luego presione [OK].
4. Ingrese los dos últimos dígitos del día utilizando la pantalla táctil, y luego presione [OK].

#### Tipo de reloj

1. Presione [Tipo de reloj].
2. Presione [Reloj 12 h] o [Reloj 24 h].

#### Hora

1. Presione [Hora].
2. Ingrese la hora utilizando la pantalla táctil.
  - Sólo reloj 12 horas
  - Presione [AM/PM] para seleccionar [AM] o [PM].
3. Presione [OK].
4. Presione .

### B. Seleccione el ID de estación

Presione [Configurac] > [Tod. config.] > [Conf. inicial] > [ID estación].

#### Número de fax

1. Presione [Fax].
2. Ingrese su número de fax (hasta 20 dígitos) utilizando la pantalla táctil, y luego presione [OK].

#### Número de teléfono

1. Presione [Tel].
2. Ingrese su número de teléfono (hasta 20 dígitos) utilizando la pantalla táctil, y luego presione [OK].

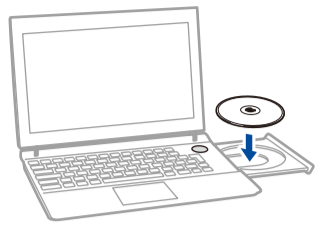
#### Nombre

1. Presione [Nomb].
2. Ingrese su nombre (hasta 20 caracteres) utilizando la pantalla táctil, y luego presione [OK].
3. Presione .

# 7 Conecte su equipo e instale el software

Brother actualiza el firmware con frecuencia para añadir funciones y corregir problemas que se hayan identificado. Para estar informado del firmware más reciente, visite [solutions.brother.com/up1](http://solutions.brother.com/up1).

## Computadora Windows® con unidad de CD-ROM



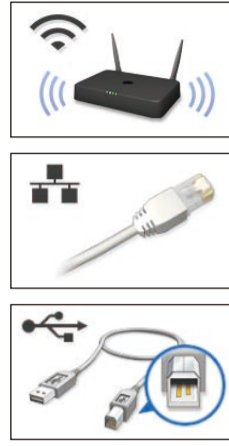
**NOTA:**  
Si la pantalla Brother no aparece automáticamente, haga clic en **(Iniciar) > Equipo (Mi PC)**. (Para Windows® 8: haga clic en el icono **(Explorador de archivos)** en la barra de tareas, y luego vaya a **Equipo (Este equipo)**). Haga doble clic en el icono CD-ROM, y luego haga doble clic en **start.exe**.

## Computadora Macintosh/Windows® sin unidad de CD-ROM



Descargue el controlador completo y el paquete de software desde el Brother Solutions Center. (Macintosh) [solutions.brother.com/mac](http://solutions.brother.com/mac) (Windows®) [solutions.brother.com/windows](http://solutions.brother.com/windows)

Elija su tipo de conexión:



Siga las instrucciones que aparecen en la pantalla para seguir la instalación.

Siga las instrucciones que aparecen en la pantalla para seguir la instalación.

**Finalizar**

Si utiliza una conexión de red inalámbrica: Cuando aparezca la pantalla **Configuración del dispositivo inalámbrico**, seleccione **Configuración sin un cable USB (recomendado)**.



Quando se le indique, diríjase al LCD de su equipo.  
a. Presione el icono **WiFi** en el LCD.



b. Presione [Asistente WLAN].

**NOTA:**  
Si la pantalla del LCD está en blanco, presione **[ ]** para que su dispositivo salga del modo reposo.

Siga las instrucciones que aparecen en la pantalla para seguir la instalación.

**Finalizar**

**NOTA:**  
• Cuando termine, reinicie la computadora.  
• Si la conexión no funciona, consulte **[?]** *¿No puede configurar su equipo?* a continuación.

## WiFi Método alternativo de configuración inalámbrica (Asistente de configuración)

Reinicie su enrutador/punto de acceso inalámbrico.



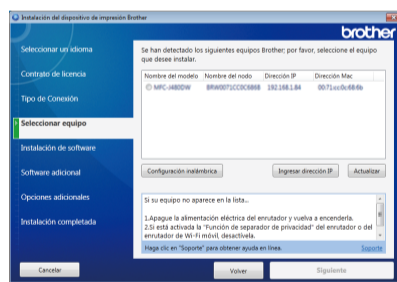
Presione **WiFi** > [Conf.Asistente] > [Si].

Seleccione el SSID. Ingrese la Clave de red.

El LCD muestra [Conectada].

Si no puede hallar esta información, comuníquese con su administrador de red o con el fabricante del enrutador/punto de acceso inalámbrico.

Para usarlo con su computadora, siga el Paso 7 hasta que aparezca la pantalla **Seleccionar equipo** con la lista de todos los equipos en su red.



Seleccione su equipo.

Siga las instrucciones que aparecen en la pantalla para seguir la instalación.

**Finalizar**

**NOTA:**  
• Cuando termine, reinicie la computadora.  
• Si la conexión no funciona, consulte **[?]** *¿No puede configurar su equipo?* a continuación.

Para usar con su dispositivo móvil, diríjase a **[Imprima y escanee utilizando su dispositivo móvil]**.

## Imprima y escanee utilizando su dispositivo móvil

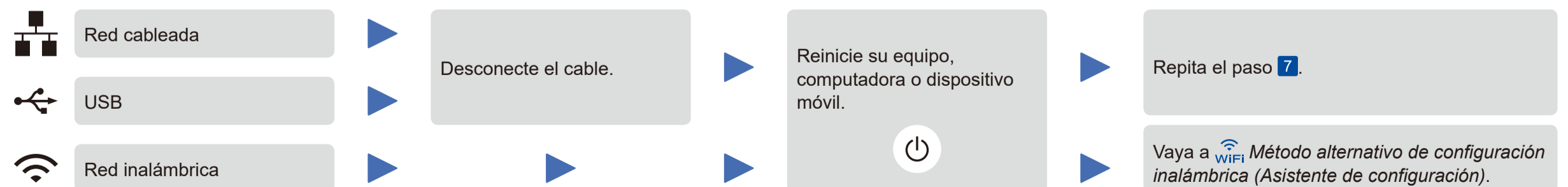
Antes de imprimir desde su dispositivo móvil, su equipo debe estar configurado según el paso 7 o **WiFi Método alternativo de configuración inalámbrica (Asistente de configuración)**.

Descargue "Brother iPrint&Scan" para comenzar a utilizar su equipo con los dispositivos móviles.  
[solutions.brother.com/ips](http://solutions.brother.com/ips)



AirPrint está disponible para usuarios de iOS y OS X. Para obtener más información, consulte la **Guía de AirPrint** en la página web de **Manuales** de su modelo. [solutions.brother.com/manuals](http://solutions.brother.com/manuals)

## ? ¿No puede configurar su equipo?



**NOTA:**  
Si repite estos pasos y la conexión sigue sin funcionar, visite el Brother Solutions Center en: <http://support.brother.com>.

