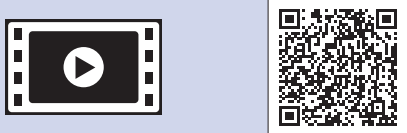
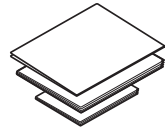
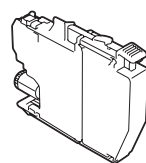
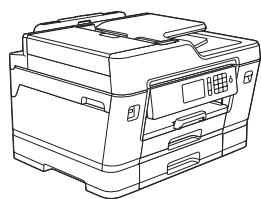


1 Retirar o equipamento da embalagem e verificar os componentes

Os componentes incluídos na caixa podem variar de acordo com o país.



Veja os nossos vídeos sobre as perguntas mais frequentes para obter ajuda a configurar o equipamento Brother. solutions.brother.com/videos

Cartuchos de tinta incluídos na caixa

- Preto
- Amarelo
- Ciano
- Magenta

Guia de Instalação Rápida Guia de Segurança de Produto

Disco de instalação Brother

Fio da linha telefónica

Folha de manutenção

Cabo de alimentação

NOTA

- A maioria das figuras deste Guia de Instalação Rápida ilustram o modelo MFC-J6930DW.
- Guarde todos os materiais de embalagem e a caixa para a eventualidade de ter de transportar o equipamento.
- **Tem de adquirir o cabo de interface adequado à interface que pretende utilizar.**

Cabo USB

Recomenda-se a utilização de um cabo USB 2.0 (Tipo A/B) que não exceda os 5 metros de comprimento.

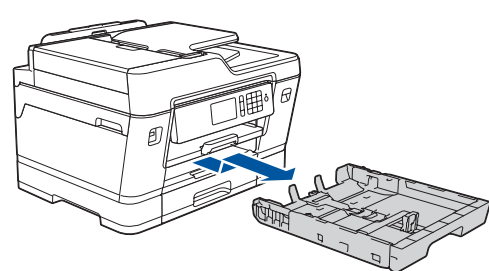
Cabo Ethernet (rede)

Utilize um cabo de par entrelaçado de Categoria 5 (ou superior) direto para rede 10BASE-T ou 100BASE-TX Fast Ethernet.

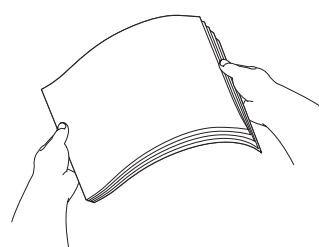
Acesso protegido de rede

É possível encontrar a palavra-passe predefinida do seu equipamento na etiqueta existente na parte posterior do equipamento (precedida por "Pwd"). Recomendamos vivamente que a altere para proteger o seu equipamento de acessos não autorizados.

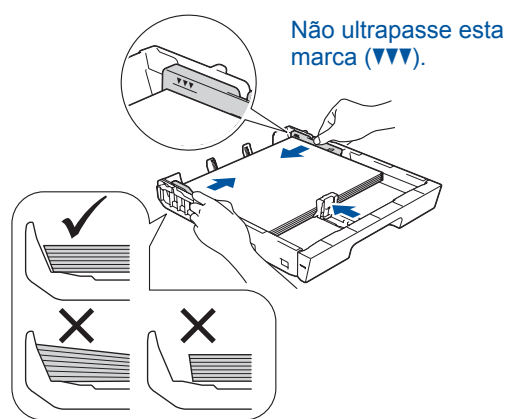
2 Colocar papel A4 simples



Puxe a gaveta do papel completamente para fora do equipamento, na direção da seta.

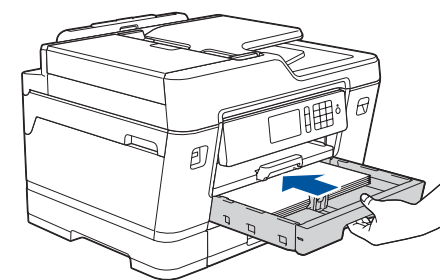


Folheie bem o papel.

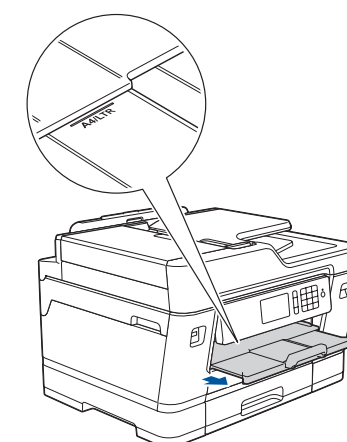


Ajuste as guias do papel.

Coloque o papel na gaveta.

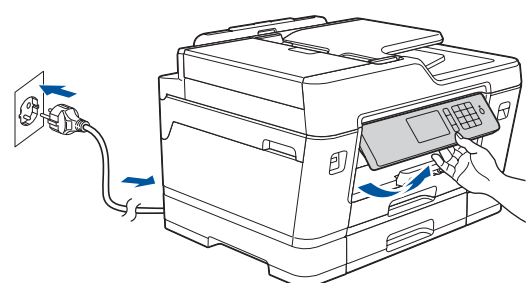


Introduza lentamente a gaveta do papel na totalidade dentro do equipamento.



Puxe o suporte do papel para fora até que bloqueie no devido lugar.

3 Ligar o cabo de alimentação



Ligue o cabo de alimentação. O equipamento liga-se automaticamente.

NOTA

Podemos ajustar o ângulo do painel de controlo para ler o ecrã tátil mais facilmente.

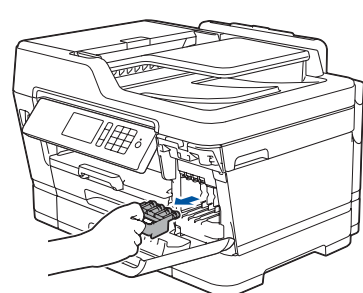
4 Selecionar o país ou o idioma (apenas configuração inicial)

Depois de ligar o equipamento, poderá ser necessário configurar o seu país ou idioma (consoante o equipamento). Se necessário, siga as instruções do ecrã tátil.

5 Configurar a data e a hora

Siga as instruções do ecrã tátil para configurar a data e a hora.

6 Instalar os cartuchos de tinta fornecidos na embalagem



Abra a tampa do cartucho de tinta e retire a peça de proteção laranja do equipamento.

NOTA

Siga as instruções do ecrã tátil para guardar a peça de proteção laranja dentro do equipamento. Se tiver de transportar o equipamento, retire os cartuchos de tinta e volte a colocar esta peça.

Siga as instruções do ecrã tátil para desembalar e instalar os cartuchos de tinta. O equipamento irá preparar o sistema de tinta para a impressão.



Agite apenas o cartucho de tinta **preto** 15 vezes na horizontal como mostrado, antes de o inserir no equipamento.

7 Definições do equipamento

Quando o equipamento terminar o processo de limpeza inicial, siga as instruções do ecrã tátil para configurar as definições do equipamento.

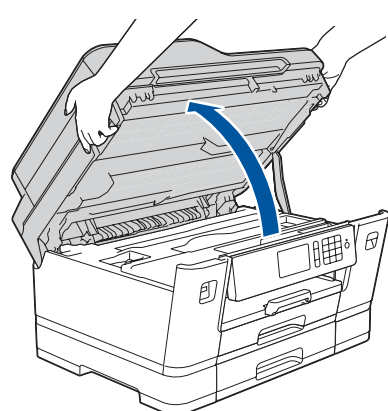
- Verificar a qualidade de impressão
- Configurar as definições da gaveta
- Ver sugestões de utilização
- Configurar predefinições das mensagens do LCD Brother
- Imprimir a folha de instalação

8 Selecionar o idioma (se necessário e apenas para certos modelos)

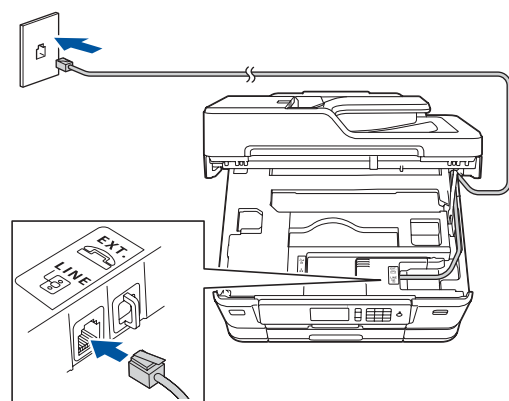
1. Prima [Definiç.] > [Defin. todas] > [Conf.inicial] > [Idioma local].
2. Prima o seu idioma.
3. Prima .

9 Ligar o fio da linha telefónica

Se não pretender utilizar o equipamento como fax, avance para **10**.



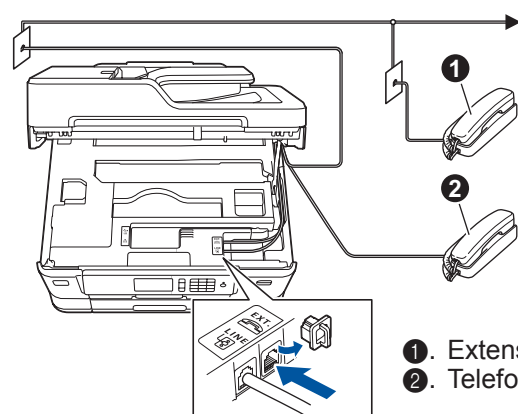
Levante a tampa do digitalizador.



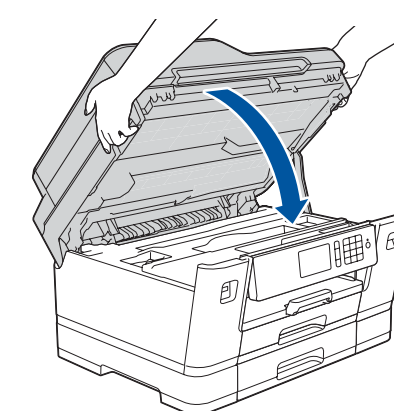
Ligue o fio da linha telefónica. Utilize a tomada com a indicação **LINE** e guie o cabo para fora e para trás do equipamento.

NOTA

Se estiver a partilhar uma linha telefónica com um telefone externo, efetue as ligações da forma que se segue.



1. Extensão
2. Telefone externo



Feche a tampa do digitalizador.

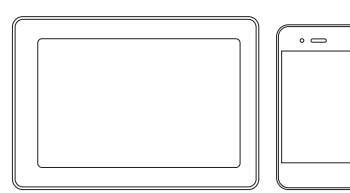
10 Selecionar um dispositivo para ligar ao equipamento

Computador



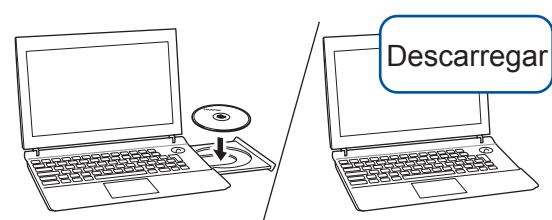
Avance para **11** e siga as instruções.

Dispositivo móvel



Avance para **12** e siga as instruções.

11 Ligar o computador



Coloque o disco de instalação no leitor de CD/DVD ou descarregue o Pacote completo de software e controladores em:

Para Windows®: solutions.brother.com/windows
Para Macintosh: solutions.brother.com/mac

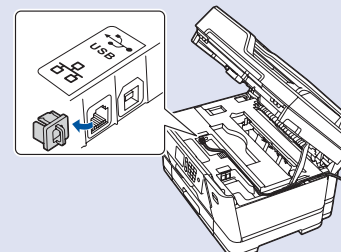
Se estiver a utilizar no computador um sistema operativo lançado recentemente, visite os sítios web acima para obter informações atualizadas sobre controladores e software.

Siga as instruções no ecrã e os pedidos apresentados no ecrã.

Para Windows®:
Se o ecrã da Brother não aparecer automaticamente, aceda a **Computador (O meu computador/Este PC)**. Faça duplo clique no ícone do CD/DVD-ROM e depois em **start.exe**.

Para Macintosh:
Para usufruir de toda a funcionalidade do controlador, recomendamos que seleccione o **Controlador CUPS** quando adicionar uma impressora.

Para uma ligação de rede com fios e ligação USB:
Localize a porta correta (com base no cabo que vai utilizar) dentro do equipamento, como se indica.



Terminado

A Brother atualiza regularmente o firmware para adicionar funcionalidades e aplicar correções de erros. Para obter o firmware mais recente, visite solutions.brother.com/up2.

Não consegue estabelecer ligação? Verifique o seguinte:

Rede sem fios

Reinicie o ponto de acesso/router sem fios (se possível).

Rede com fios
Ligação USB

Desligue o cabo.

Reinicie o equipamento e o computador e, em seguida, regresse a **11**

Se ainda não resultar, avance para **12**

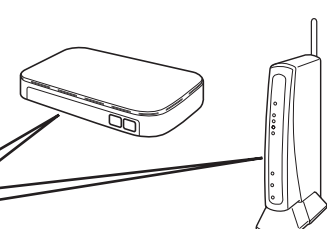
Se ainda não resultar, consulte as perguntas mais frequentes (FAQ) e a Solução de problemas em support.brother.com.

12 Instalação sem fios alternativa

Procure o SSID (nome da rede) e a chave de rede (palavra-passe) do ponto de acesso/router sem fios e aponte-os na tabela indicada em seguida.

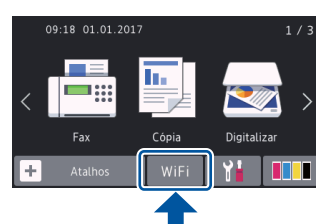
SSID (nome da rede)	
Chave de rede (palavra-passe)	

SSID: XXXXXXXX
Chave de rede: XXXX



Se não conseguir encontrar estes dados, contacte o administrador da rede ou fabricante do ponto de acesso/router sem fios.

No seu equipamento, prima
WiFi > [Assis.Configur]
> [Sim].



Selecione o SSID (nome da rede) para o ponto de acesso/router e introduza a chave de rede (palavra-passe).

Quando a instalação sem fios é bem sucedida, o ecrã tátil apresenta [Ligada].

Se a instalação não for bem sucedida, reinicie o equipamento Brother e o ponto de acesso/router sem fios e repita **12**

Para computador

Regresse a **11** para instalar o software.

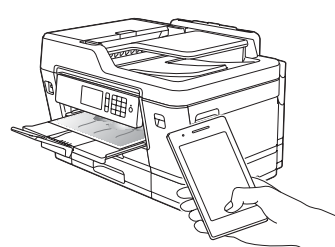
Para dispositivo móvel

Avance para **13** para instalar aplicações.

Mesmo que não tenha um ponto de acesso/router sem fios, pode ligar o dispositivo e o equipamento diretamente. Para obter assistência adicional sobre redes sem fios, aceda a solutions.brother.com/wireless-support.

13 Imprimir ou digitalizar através do dispositivo móvel

Descarregue e instale a nossa aplicação grátis "**Brother iPrint&Scan**" a partir de uma loja de aplicações para dispositivos móveis, como a App Store, o Google Play™ ou a Windows Phone® Store, através do seu dispositivo móvel.



NOTA

O seu dispositivo móvel e equipamento têm de estar ligados à mesma rede sem fios.

O Brother SupportCenter é uma aplicação para dispositivos móveis que fornece as informações mais recentes de assistência para o seu produto Brother. Para a descarregar, visite a App Store ou o Google Play™.



Terminado

Aplicações opcionais

Pode imprimir a partir do e digitalizar para o seu dispositivo móvel utilizando várias aplicações. Consulte as instruções no *Guia On-line do Utilizador*.



Assistência adicional para redes sem fios adicional: solutions.brother.com/wireless-support

Para aceder às perguntas mais frequentes (FAQ), Solução de problemas e para descarregar software e manuais, visite support.brother.com.

© 2018 Brother Industries, Ltd. Todos os direitos reservados.