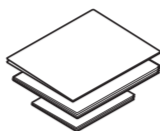
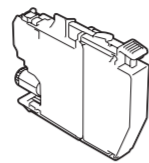
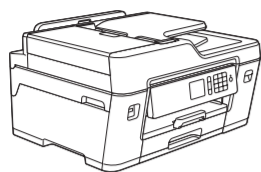


## 1 Разпаковане на устройството и проверка на компонентите

Компонентите, включени в комплекта, може да се различават в зависимост от държавата, в която се намирате.



### Начални мастилници\*

- Черно
- Жълто
- Синьо
- Червено

\*Капацитетът на мастилниците е приблиз. 65% от капацитета на резервните мастилници с висок капацитет.

Ръководство за бързо инсталиране  
Ръководство за безопасност

Инсталационен диск от Brother

Телефонен кабел

Лист за поддръжка

Захранващ кабел



Гледайте нашите видеоматериали с често задавани въпроси като помощ за настройката на устройството Brother. [solutions.brother.com/videos](http://solutions.brother.com/videos)

### ЗАБЕЛЕЖКА

- Запазете всички опаковъчни материали и кутията, в случай че по някаква причина трябва да транспортирате устройството.
- Трябва да закупите правилния интерфейсен кабел за интерфейса, който искате да използвате. В комплекта на някои модели е включен USB кабел.

### USB кабел

Ние препоръчваме да използвате кабел USB 2.0 (тип A/B) с дължина не повече от 5 метра.

### Ethernet (мрежов) кабел

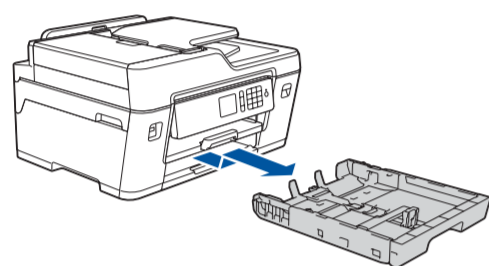
Използвайте прав кабел с усукана двойка, категория 5 (или по-висока), за бърза Ethernet мрежа 10BASE-T или 100BASE-TX.

### Защитен мрежов достъп

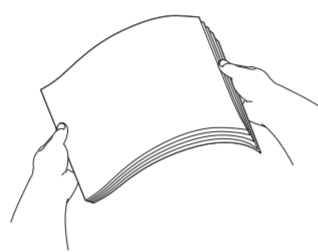
Паролата по подразбиране на устройството ви е на етикета на гърба на устройството (предхожда се от "Pwd").

Настоятелно ви препоръчваме да я смените, за да защитите устройството си от неупълномощен достъп.

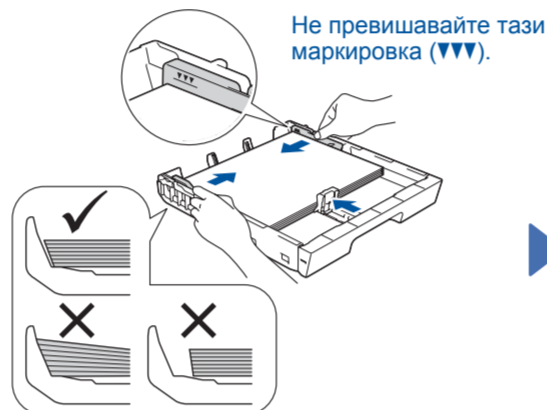
## 2 Зареждане на обикновена хартия с размер A4



Издърпайте изцяло тавата за хартия от устройството, както е показано със стрелката.



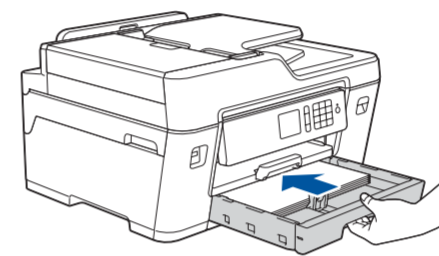
Разлистете добре хартията.



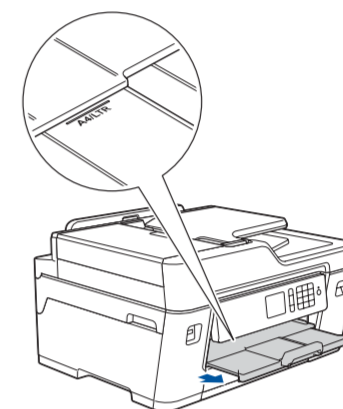
Не превишавайте тази маркировка (▼▼▼).

Настройте водачите за хартията.

Заредете хартията в тавата.

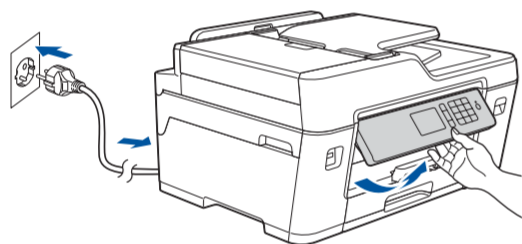


Избутайте бавно тавата за хартия в устройството.



Издърпайте опората за хартия, докато се застопори на мястото си.

## 3 Свързване на захранващия кабел



Свържете захранващия кабел. Устройството ще се включи автоматично.

### ЗАБЕЛЕЖКА

Можете да регулирате ъгъла на контролния панел, за да четете по-лесно текста върху сензорния екран.

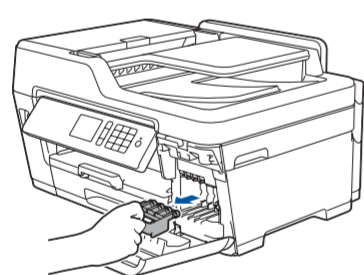
## 4 Избор на държава или език (само при първоначална настройка)

След включването на устройството може да се наложи да настроите държавата или езика (в зависимост от устройството). Ако е необходимо, следвайте инструкциите на сензорния екран.

## 5 Задаване на датата и часа

Следвайте инструкциите на сензорния екран, за да настроите датата и часа.

## 6 Инсталиране на началните мастилници



Отворете капака на мастилницата и след това свалете оранжевата защитна част от устройството.

### ЗАБЕЛЕЖКА

Следвайте инструкциите на сензорния екран, за да съхраните оранжевата защитна част в устройството. Ако трябва да транспортирате устройството, извадете мастилниците и поставете отново тази част.

Следвайте инструкциите на сензорния екран, за да разпаковате и инсталирате мастилниците. Устройството ще подготви системата за провеждане на мастилото за печатане.



Бързо разклатете само черната мастилница хоризонтално 15 пъти, както е показано, преди да я поставите в устройството.

## 7 Настройки на устройството

Когато устройството приключи първоначалния процес на почистване, следвайте инструкциите на сензорния екран, за да конфигурирате настройките на устройството.

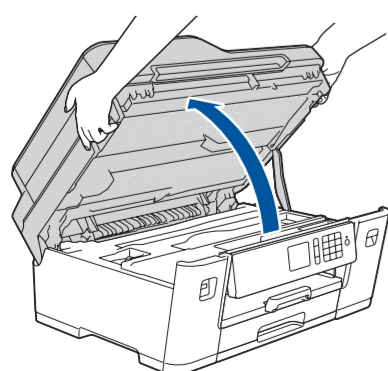
- Проверете качеството на печат
- Задайте стойностите по подразбиране за съобщенията на Brother LCD дисплея
- Отпечатайте листа за инсталиране

## 8 Избор на език (ако е необходимо и само за някои модели)

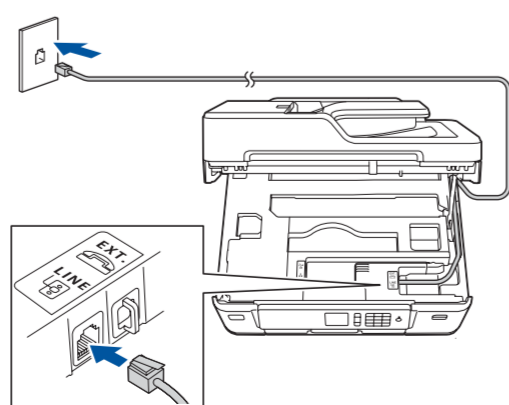
1. Натиснете [Настр.] > [Всички настр.] > [Инициал. настр.] > [Локален език].
2. Натиснете желания език.
3. Натиснете .

## 9 Свързване на телефонния кабел

Ако не използвате устройството като факс, преминете към 10.



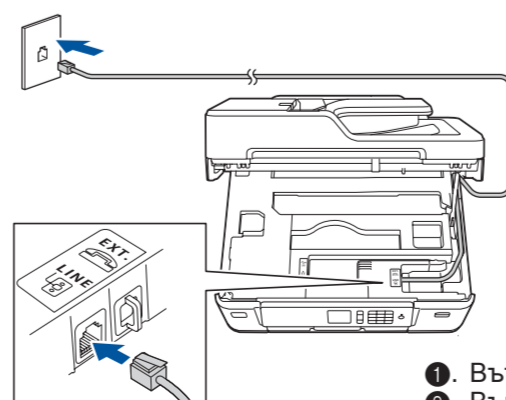
Повдигнете капака на скенера.



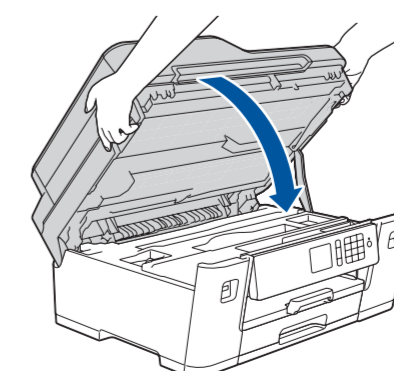
Свържете телефонния кабел. Използвайте гнездото, маркирано с LINE, и прекарайте кабела през задната част на устройството.

### ЗАБЕЛЕЖКА

Ако споделяте една телефонна линия с външен телефон, свържете го, както е показано по-долу.



1. Вътрешен телефон
2. Външен телефон



Затворете капака на скенера.



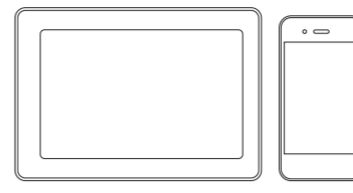
## 10 Избор на друго устройство за свързване към устройството

### Компютър



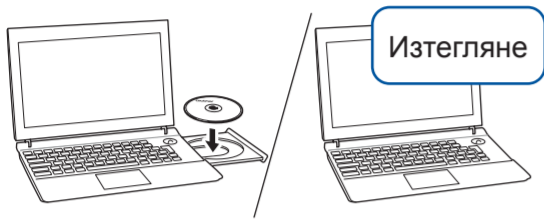
Преминете към **11** и следвайте указанията.

### Мобилно устройство



Преминете към **12** и следвайте указанията.

## 11 Свързване към компютър



Поставете инсталационния диск в CD/DVD устройството или изтеглете Пакета с пълна версия на драйвера и софтуера от:

За Windows®: [solutions.brother.com/windows](http://solutions.brother.com/windows)  
За Macintosh: [solutions.brother.com/mac](http://solutions.brother.com/mac)

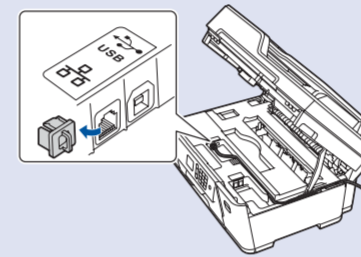
Ако използвате на компютъра си пусната наскоро на пазара операционна система, посетете посочените по-горе уеб сайтове, за да получите актуализирана информация за драйвера и софтуера.

Следвайте инструкциите и подканите на екрана.

За Windows®:  
Ако екранът на Brother не се покаже автоматично, отидете на **Компютър (Моят компютър/Този компютър)**. Щракнете двукратно върху иконата на CD/DVD-ROM диска и след това отново двукратно върху **start.exe**.

За Macintosh:  
За пълна функционалност на драйвера препоръчваме при добавяне на принтер да изберете **драйвер CUPS**.

За връзка чрез кабелна мрежа и за USB връзка:  
Намерете правилния порт (в зависимост от кабела, който използвате) в устройството, както е показано.



Готово

Brother редовно актуализира фърмуера, за да добавя функции и да прилага корекции на грешките. За да проверите кой е последният фърмуер, посетете [solutions.brother.com/up2](http://solutions.brother.com/up2).

### Не можете да се свържете? Проверете следното:

Безжична мрежа

Рестартирайте безжичната точка за достъп/маршрутизатора (ако е възможно).

Рестартирайте устройството и компютъра и след това отидете на **11**

Ако все още не можете да се свържете, отидете на **12**

Кабелна мрежа  
USB връзка

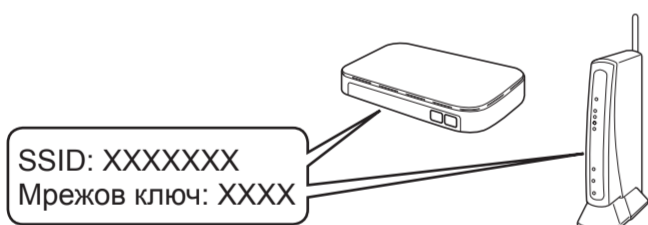
Изключете кабела.

Ако все още не можете да се свържете, посетете [support.brother.com](http://support.brother.com) за отговори на често задавани въпроси и за отстраняване на неизправности.

## 12 Алтернативна безжична настройка

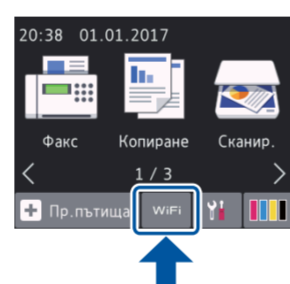
Намерете SSID (името на мрежата) и мрежовия ключ (паролата) на безжичната точка за достъп/маршрутизатора и ги запишете в таблицата, предоставена по-долу.

SSID (име на мрежата)	
Мрежов ключ (парола)	



Ако не можете да намерите тази информация, обърнете се към мрежовия администратор или производителя на безжичната точка за достъп/маршрутизатора.

Отидете до устройството и натиснете **WiFi** > [Помощ, за настр] > [Да].



Изберете SSID (име на мрежата) на безжичната точка за достъп/маршрутизатора и въведете мрежовия ключ (паролата).

Когато безжичната настройка е успешна, на сензорния екран се показва [Свързан].

Ако настройката е неуспешна, рестартирайте устройството Brother и безжичната точка за достъп/маршрутизатора, а след това повторете **12**

За компютър

Отидете на **11**, за да инсталирате софтуера.

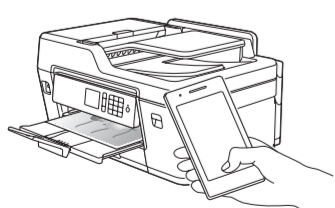
За мобилно устройство

Отидете на **13**, за да инсталирате приложения.

Дори ако нямате безжична точка за достъп/маршрутизатор, можете да свържете друго устройство директно към устройството. За да получите допълнително съдействие относно безжичните мрежи, отидете на [solutions.brother.com/wireless-support](http://solutions.brother.com/wireless-support).

## 13 Отпечатване или сканиране от мобилно устройство

Изтеглете и инсталирайте нашето безплатно приложение „**Brother iPrint&Scan**“ от магазин за мобилни приложения, като App Store, Google Play™ или Windows Phone® Store, като използвате мобилното си устройство.



**ЗАБЕЛЕЖКА**  
Мобилното ви устройство и устройството трябва да са свързани към една и съща безжична мрежа.

Brother SupportCenter е мобилно приложение, което предоставя най-новата помощна информация за вашия продукт Brother. Посетете App Store или Google Play™, за да го изтеглите.



Готово

### Приложения по избор

Можете да печатате и да сканирате от мобилното си устройство посредством различни приложения. За указания прегледайте *Онлайн Ръководството за потребителя*.



Допълнително съдействие относно безжичните мрежи: [solutions.brother.com/wireless-support](http://solutions.brother.com/wireless-support)

За отговори на често задавани въпроси и за отстраняване на неизправности, както и за изтегляне на софтуер и ръководства, посетете [support.brother.com](http://support.brother.com).